



**instituto nacional de estadística
HONDURAS**

Encuesta



Agropecuaria Básica

**Granos Básicos
Pronóstico del Ciclo de Primera
Año Agrícola 2003-2004
y
Validación del Ciclo de Postrera
Año Agrícola 2002-2003**

**Ganado Bovino, Porcino y Aves
y
Uso de la Tierra
Año 2003**

Tegucigalpa, M.D.C.

Honduras, C.A.

Mayo, 2003

REPUBLICA DE HONDURAS

**Ricardo Maduro Joest
Presidente de la República**

Consejo Directivo

**Luis Cosenza Jiménez
Secretario de Estado en el Despacho Presidencial**

**Norman García Paz
Secretario de Estado en los Despachos de Industria y Comercio**

**Elías Lizardo Zelaya
Secretario de Estado en el Despacho de Salud**

**Carlos Avila Molina
Secretario de Estado en el Despacho de Educación**

**Mariano Jiménez Talavera
Secretario de Estado en los Despachos de Agricultura y Ganadería**

**German Leitzelar Vidaurreta
Secretario de Estado en los Despachos de Trabajo y Seguridad Social**

**María Magdalena García Ugarte
Directora Ejecutiva
Instituto Nacional de Estadística**

**Ana Belén Castillo
Rectora
Universidad Nacional Autónoma de Honduras**

Dirección Ejecutiva

**María Magdalena García Ugarte
Directora Ejecutiva**

**Antonio René Soler Orellana
Subdirector Ejecutivo**

**César Alejandro Mendoza Sosa
Administrador General**

Gerencias Técnicas

**Miriam Edith Foster Girón
Gerente Centro de Negocios**

**Gloria Lizzette Velásquez Paguaga
Gerente Estadísticas Sociales y Demografía**

**Paulette Marissa Zúñiga Flores
Gerente Censos y Encuestas**

**Marina Sagrario Castellanos Rivera
Gerente Estadísticas Económicas**

**Ivonne Eloísa Ramírez Erazo
Gerente Tecnología de Información**

PRESENTACION

El Instituto Nacional de Estadística (INE), tiene el agrado de presentar los resultados finales de la Encuesta Agropecuaria Básica correspondientes al mes de mayo de 2003.

Esta publicación presenta información relacionada con el cultivo de los granos básicos y sobre el inventario de bovinos, porcinos y aves de corral. Además, se presenta un análisis sucinto del comportamiento de la oferta interna y de los precios de los granos básicos en el mercado nacional e internacionales. Como cuarto tema, se da a conocer la oferta interna y los precios promedios nacionales e internacionales de los granos básicos.

Al presentar los resultados de esta investigación, se agradece al Banco Interamericano de Desarrollo (BID) por la colaboración financiera brindada. De la misma manera, se agradece a los productores nacionales por atender los requerimientos de información que en forma periódica les solicitan nuestros agentes de campo.

María Magdalena García Ugarte
Directora Ejecutiva

INDICE GENERAL

Presentación

Indice de Cuadros

Indice de Figuras

Indice de Cuadros de Anexos

Indice de Figuras de Anexos

Resumen Ejecutivo

I. Introducción	1
II. Objetivo de la Encuesta	2
III. Planificación, Metodología y Organización	2
IV. Análisis de los Resultados	5
V. Resultados	
• Sección I. Estimación Consolidada de las Variables	18
• Sección II. Cultivo de Maíz	20
• Sección III. Cultivo de Frijol	28
• Sección IV. Cultivo de Arroz	36
• Sección V. Cultivo de Maicillo	44
• Sección VI. Productores y su Aporte a la Producción de Granos Básicos	52
VI. Ganado Bovino	55
VII. Ganado Porcino	60
VIII. Aves de Corral	62
IX. Uso de la Tierra	65
X. Anexos	67
XI. Glosario	85

INDICE DE CUADROS

Cuadro 1

Superficie y producción de la validación de cosecha de granos básicos del año agrícola 2002-2003 y del pronóstico de primera 2003-2004 19

Cultivo de maíz

Cuadro 2

Superficie sembrada y producción esperada de maíz por tipo de siembra, según región.
Ciclo de primera 2003-2004 21

Cuadro 3

Superficie sembrada y producción esperada de maíz por mes, según región.
Ciclo de primera 2003-2004 23

Cuadro 4

Superficie cosechada y producción obtenida de maíz por tipo de siembra, según región.
Ciclo de postrera 2002-2003 25

Cuadro 5

Superficie cosechada y producción obtenida de maíz por mes, según Región.
Ciclo de postrera 2002-2003 26

Cuadro 6

Número de explotaciones con superficie perdida y superficie perdida de maíz por causa principal, según región. Ciclo de postrera 2002-2003 27

Cultivo de frijol

Cuadro 7

Superficie sembrada y producción esperada de frijol por tipo de siembra, según región.
Ciclo de primera 2003-2004 29

Cuadro 8

Superficie sembrada y producción esperada de frijol por mes, según región.
Ciclo de primera 2003-2004 31

Cuadro 9

Superficie cosechada y producción obtenida de frijol por tipo de siembra, según Región.
Ciclo de postrera 2002-2003 32

Cuadro 10

Superficie cosechada y producción obtenida de frijol por mes, según región.
Ciclo de postrera 2002-2003 34

Cuadro 11

Número de explotaciones con superficie perdida y superficie perdida de frijol por causa principal, según región. Ciclo de postrera 2002-2003 35

Cultivo de arroz

Cuadro 12

Superficie sembrada y producción esperada de arroz por tipo de siembra, según región.
Ciclo de primera 2003-2004 37

Cuadro 13

Superficie sembrada y producción esperada de arroz por mes, según región.
Ciclo de primera 2003-2004 39

Cuadro 14

Superficie cosechada y producción obtenida de arroz por tipo de siembra, según región.
Ciclo de postrera 2002-2003 40

Cuadro 15

Superficie cosechada y producción obtenida de arroz por mes, según región.
Ciclo de postrera 2002-2003 42

Cuadro 16

Número de explotaciones con superficie perdida y superficie perdida de arroz por causa principal,
según región. Ciclo de postrera 2002-2003 43

Cultivo de maicillo

Cuadro 17

Superficie sembrada y producción esperada de maicillo por tipo de siembra, según región.
Ciclo de primera 2003-2004 45

Cuadro 18

Superficie sembrada y producción esperada de maicillo por mes, según región. Ciclo de primera
2003-2004 47

Cuadro 19

Superficie cosechada y producción obtenida de maicillo por tipo de siembra, según región. Ciclo
de postrera 2002-2003 48

Cuadro 20

Superficie cosechada y producción obtenida de maicillo por mes, según región. Ciclo de postrera
2002-2003 50

Cuadro 21

Número de explotaciones con superficie perdida y superficie perdida de maicillo por causa
principal, según región. Ciclo de postrera 2002-2003 51

Información general de los granos básicos

Cuadro 22

Número de explotaciones, superficie sembrada y producción esperada de granos básicos, según cultivo, condición jurídica y sexo del productor. Ciclo de primera 2003-2004 53

Cuadro 23

Número de explotaciones, superficie cosechada y producción obtenida de granos básicos, según cultivo, condición jurídica y sexo del productor. Ciclo de postrera 2002-2003 54

Ganado bovino

Cuadro 24

Número de explotaciones y número de cabezas de ganado bovino por categoría, según tamaño de la explotación. Año 2003 56

Cuadro 25

Número de explotaciones y número de cabezas de ganado bovino por categoría, según tamaño del hato. Año 2003 57

Cuadro 26

Número de explotaciones, número de vacas, número de vacas en ordeño y producción de leche, según tamaño de la explotación. Año 2003 58

Cuadro 27

Número de explotaciones, número de vacas, vacas en ordeño y producción de leche, según tamaño del hato. Año 2003 59

Ganado porcino

Cuadro 28

Número de explotaciones y número de porcinos por edad, según tamaño de la piara. Año 2003 61

Aves de Corral

Cuadro 29

Número de explotaciones y existencia de aves por categoría, según número de aves. Año 2003 63

Cuadro 30

Número de explotaciones, existencia de gallinas y producción de huevos, según tamaño. Año 2003 64

Uso de la tierra

Cuadro 31

Superficie de las explotaciones por uso de la tierra, según tamaño de la explotación. Año 2003 66

INDICE DE FIGURAS

Cultivo de maíz

Figura 1

Superficie sembrada y producción esperada de maíz, según región. Ciclo de primera 2003-2004 22

Figura 2

Superficie cosechada y producción obtenida de maíz, según región. Ciclo de postrera 2003-2004 24

Cultivo de frijol

Figura 3

Superficie sembrada y producción esperada de frijol, según región. Ciclo de primera 2003-2004 30

Figura 4

Superficie cosechada y producción obtenida de frijol, según región. Ciclo de postrera 2002-2003 33

Cultivo de arroz

Figura 5

Superficie sembrada y producción esperada de arroz, según región. Ciclo de primera 2003-2004 38

Figura 6

Superficie cosechada y producción obtenida de arroz, según región. Ciclo de postrera 2002-2003 41

Cultivo de maicillo

Figura 7

Superficie sembrada y producción esperada de maicillo, según región. Ciclo de primera 2003-2004 46

Figura 8

Superficie cosechada y producción obtenida de maicillo, según región. Ciclo de Postrera 2002-2003 49

INDICE DE CUADROS DE ANEXOS

Cuadro A1	
Oferta interna y precio promedio nacional e internacional de granos básicos 1997-2003	68
Cuadro A2	
Precio promedio mensual nacional al por mayor de maíz 1990-2003	69
Cuadro A3	
Precio promedio mensual nacional al por mayor de frijol 1990-2003	69
Cuadro A4	
Precio promedio mensual nacional al por mayor de arroz 1990-2003	70
Cuadro A5	
Precio promedio mensual nacional al por mayor de maicillo 1990-2003	70
Cuadro A6	
Precio promedio mensual internacional CIF al por mayor de maíz 1997-2003	71
Cuadro A7	
Precio promedio mensual internacional CIF al por mayor de frijol 1997-2003	71
Cuadro A8	
Precio promedio mensual internacional CIF al por mayor de arroz 1997-2003	72
Cuadro A9	
Precio promedio mensual internacional CIF al por mayor de maicillo 1997-2003	72
Cuadro A10	
Estratos y características del marco muestral de área	73
Cuadro A11	
Distribución de los segmentos del marco muestral de área por estrato, según región	74
Cuadro A12	
Segmentos de la muestra de la encuesta agropecuaria básica – mayo 2003 por estrato, según región	74
Cuadro A13	
Rango de tamaño de la superficie sembrada de granos básicos para el marco de lista	75
Cuadro A14	
Rango de tamaño de las especies pecuarias para el marco de lista	75
Cuadro A15	
Precipitación pluvial mensual en la Región Sur	78
Cuadro A16	
Precipitación pluvial mensual en la Región Centro Occidental	79
Cuadro A17	
Precipitación pluvial mensual en la Región Norte	80

Cuadro A18

Precipitación pluvial mensual en la Región Litoral Atlántida 81

Cuadro A19

Precipitación pluvial mensual en la Región Nor Oriental 82

Cuadro A20

Precipitación pluvial mensual en la Región Centro Oriental 83

Cuadro A21

Precipitación pluvial mensual en la Región Occidental 84

INDICE DE FIGURAS DE ANEXOS

Figura A1 Formulas básicas para calcular estimaciones y varianzas con el marco de área	76
Figura A2 Regionalización agrícola de la República de Honduras	77
Figura A3 Precipitación pluvial mensual en la Región Sur	78
Figura A4 Precipitación pluvial mensual en la Región Centro Occidental	79
Figura A5 Precipitación pluvial mensual en la Región Norte	80
Figura A6 Precipitación pluvial mensual en al Región Litoral Atlántico	81
Figura A7 Precipitación pluvial mensual en la Región Nor Oriental	82
Figura A8 Precipitación pluvial mensual en la Región Centro Oriental	83
Figura A9 Precipitación pluvial mensual en la Región Occidental	84

RESUMEN EJECUTIVO

ENCUESTA AGROPECUARIA BASICA - MAYO 2003

La Encuesta Agropecuaria Básica - Mayo 2003, tiene entre sus principales variables de estudio, la superficie y la producción de los granos básicos y el inventario de bovinos, porcinos y aves de corral. Los resultados más sobresalientes de esta investigación se presentan a en este resumen.

En el ciclo de primera 2003 - 2004, se sembraron 489.6 miles de manzanas de maíz, y se espera obtener una producción 11.03 millones de quintales. Esta producción sería 24.0 % superior a la obtenida en el ciclo de primera 2002 - 2003 (8,898.1 miles de quintales). Para el ciclo de postrera del año anterior (2002 - 2003) se sembraron 135.2 miles de manzanas para una producción de 2.18 millones de quintales. La producción de este ciclo fue 6.2% inferior a la alcanzada en el mismo ciclo del año agrícola 2001 - 2002.

Con relación al frijol, en el ciclo de primera (2003 - 2004), se sembraron 45.1 miles de manzanas y se espera obtener una producción de 480.0 miles de quintales. Esta producción es 11.4 % superior a la obtenida en el mismo ciclo del año agrícola 2002 - 2003 (431.0 miles de quintales). Para el ciclo de postrera (2002 - 2003) fueron sembradas 149.5 miles de manzanas y se obtuvo una producción de 1.5 millones de quintales. La producción de este período es 65.0 % superior a la obtenida en el ciclo de postrera del año agrícola 2001 - 2002.

En lo que corresponde al arroz, en el ciclo de primera (2003 - 2004), se sembraron en el país 4.5 miles de manzanas, de la cuales, se espera obtener una producción de 164.0 miles de quintales. La producción de este ciclo es 62.4 % superior a la obtenida en el ciclo de primera 2002 - 2003 (101 miles de quintales). En el ciclo de postrera (2002 - 2003) se sembraron 2.7 miles de manzanas, obteniéndose una producción de 92.0 miles de quintales. Esta cantidad es 30.5% superior a la obtenida en el ciclo de postrera del año 2001 - 2002.

Con respecto al maicillo, en el ciclo de primera (2003 - 2004), se sembraron 56.9 miles de manzanas. De esta área se espera una producción de 668 miles de quintales. Esta producción sería 7.0 % inferior a la obtenida en el ciclo de primera del año agrícola 2002 - 2003 (718 miles de quintales). En el ciclo de postrera 2002 - 2003 se sembraron 22.0 miles de manzanas de maicillo, de las cuales, se obtuvo una producción de 729.0 miles de quintales. Esta producción es 73.6 % superior a la obtenida en el ciclo de postrera del año agrícola 2001 - 2002.

Con relación a la ganadería, el Censo Agropecuario 1993 reportó una población bovina de 2.08 millones de cabezas. La Encuesta Agropecuaria Básica - Mayo 2003 estima una población bovina de 2.4 millones de cabezas. De acuerdo con estos datos, la ganadería bovina ha crecido en 15.4 % durante el período 1993 - 2003. A parte de lo anterior, la producción de leche expresa crecimiento durante los mismos años, es así, que en 1993 la producción fue de 706 miles de litros diarios, mientras tanto, en el 2003 la producción de leche fue de 1.7 millones de litros, produciéndose un crecimiento de 140 % al final del período.

Para la especie porcina, los resultados de la EAB - Mayo 2003 señalan una existencia de 477.6 miles de cabezas. Esta cantidad es muy similar a la reportada por el Censo Agropecuario en 1993 (479.4 miles de cabezas). Ambos datos dan indicación que la población porcina durante este período (1993 - 2003) se ha mantenido estable.

Las aves, es el rubro que registra el mayor crecimiento. Tomando como referencia el Censo Agropecuario de 1993, existían para ese año 11.6 millones de aves (gallinas, gallos, pollos y pollas, y pollitos y pollitas). Por su parte, la EAB - Mayo 2003 estimó la existencia avícola en 18.9 millones. De acuerdo con estos datos, el crecimiento observado en el período 1993 - 2003 fue de 62.9 %. A parte de lo anterior, en 1993 el rubro avícola expresó una producción diaria de 1.9 millones de huevos (Censo Agropecuario 1993), mientras tanto, para el 2003 la producción diaria alcanzó los 2.3 millones de huevos (EAB - 2003), obteniéndose para dicho de período un crecimiento de 21.1 %.

I. INTRODUCCION

Con el objeto de generar la información estadística del sector agropecuario nacional, a efecto de contribuir al conocimiento y a la toma de decisiones en favor de la producción y del abastecimiento de alimentos para la población, el Instituto Nacional de Estadística (INE) realizó la Encuesta Agropecuaria Básica - Mayo 2003 (EAB - 2003).

La Encuesta aborda los siguientes temas: primero, el Pronóstico de Cosecha de Granos Básicos del Ciclo de Primera del año agrícola 2003 - 2004 y la Validación de Cosecha de Granos Básicos del Ciclo de Postera del año agrícola 2002 - 2003. En este tema se da a conocer a nivel regional y nacional el área cultivada, la superficie sembrada y los rendimientos obtenidos. El segundo tema de la investigación hace referencia a la ganadería, cubriendo las especies bovina, porcina y las aves de corral. Esta información se desagrega por estratos de tamaño de las explotaciones o por el número de animales en las explotaciones. El tercer tema, lo constituye el uso de la tierra de los productores que se dedican al cultivo de los granos básicos y a la crianza de las especies animales antes descritas. Esta información se describe también por estratos de tamaño de las explotaciones.

Además de lo anterior, se da a conocer el número de productores dedicados a estas actividades productivas y se mide su participación en función de su condición jurídica y de género en el caso de las personas naturales.

Por último, se hace una reseña de la metodología aplicada en las diferentes etapas de la investigación y sobre el comportamiento de la precipitación pluvial en los primeros seis meses del año.

II. OBJETIVO DE LA ENCUESTA

Informar a los usuarios sobre el comportamiento del sector agropecuario del país, a fin de contribuir en la toma de decisiones con relación a la producción y la comercialización de los productos que provienen de este importante sector.

III. PLANIFICACION, METODOLOGIA Y ORGANIZACION

Para el cumplimiento del objetivo propuesto, se llevaron a cabo las actividades siguientes:

2.1 Planificación

Previo al levantamiento de la información se contrató asistencia técnica nacional e internacional, con el propósito de revisar los aspectos técnicos y metodológicos de las encuestas agrícolas, a efecto de establecer las bases del mejoramiento de la calidad y oportunidad en la entrega de la información agrícola del país. En el marco de esta asistencia, se llevaron a cabo una serie de actividades, dentro de las cuales sobresalen las siguientes: a) se revisó la naturaleza de la encuesta, quedando incluido el Pronóstico de Cosecha de Granos Básicos en la Encuesta Agropecuaria Básica que para el caso de la encuesta de Mayo 2003, comprenderá también los aspectos pecuarios, b) se rectificaron los límites del 15 % de los segmentos de la muestra que daban mayores problemas a los encuestadores en cuanto a su delimitación, c) se revisó la muestra y la estratificación del uso de la tierra, no suscitándose cambios en estos aspectos debido a que la muestra actual responde todavía con su objetivo, especialmente agregadas las cifras a nivel nacional d) se revisó, reestructuró y actualizó el marco de lista de grandes productores, e) se revisaron y modificaron los materiales de campo (boleta, cuadros de salida, manuales y control de recorrido) y f) se revisó la estrategia del levantamiento de la información, incorporándose el control de calidad como una actividad independiente del levantamiento de la información. También, se actualizaron las rutas de trabajo y se preparó el material cartográfico y de oficina que sería necesario para el operativo de campo. Posteriormente, se desarrolló la actividad de capacitación del personal que participaría en el levantamiento de la información.

2.2 Metodología

La metodología utilizada, contiene los aspectos siguientes:

2.2.1 Marco Muestral

Se utilizó un marco muestral múltiple, conformado por el marco de lista y el marco de área. Ambos marcos son independientes, complementarios y mutuamente excluyentes.

a. Marco de Lista

El marco de lista cubre las siete regiones del país, y está conformado por un listado de grandes productores, definidos en función del área cultivada en cada uno de los rubros de producción.

b. Marco de Area

El marco de área es probabilístico y está conformado por ocho estratos de uso de la tierra. La muestra del marco de área está integrada por 696 segmentos que están distribuidos en las siete regiones del país.

2.2.2 Cobertura

La muestra de la encuesta cubre todo el país, exceptuando los departamentos de Islas de la Bahía y Gracias a Dios, por su escaso peso en las variables investigadas y por limitaciones de acceso y costo.

2.2.3 Capacitación de Personal

Se llevaron a cabo tres jornadas de capacitación previo al levantamiento de la información, con el fin de capacitar al personal de campo sobre la forma de llenar el cuestionario, el control de recorrido, la ubicación y delimitación del segmento, el uso de la cartografía, el manejo del material de campo, la entrevista, la codificación de la información, y en aspectos disciplinarios y administrativos relacionados con la encuesta.

Al final de la capacitación, se seleccionaron 15 supervisores de grupo, 60 encuestadores para el levantamiento de la información del marco de área, 4 encuestadores para el levantamiento de la información del marco de lista y 7 encuestadores para la actividad de control de calidad del marco de área.

2.3. Organización

Para obtener la información de campo en el marco de área, los grupos de trabajo quedaron integrados por un supervisor de grupo, cuatro encuestadores y un motorista. Para el marco de lista, se asignaron 4 encuestadores distribuidos en las regiones de acuerdo a la cantidad de grandes productores que contiene cada región.

El personal se seleccionó tomando en consideración las evaluaciones realizadas durante la capacitación, el manejo de la cartografía y la responsabilidad demostrada en el desarrollo de actividades previas.

2.4. Levantamiento de Información

El levantamiento de la encuesta en las 7 regiones del país, se inició el 24 de mayo y finalizó el 15 de junio de 2003.

2.5. Procesamiento de la Información

La Gerencia de Censos y Encuestas, a través de la Unidad de Codificación, recibió el material, para luego ser sometida a revisión la codificación realizada en el campo por parte del encuestador, al mismo tiempo, se codificó la parte geográfica relacionados con aldeas y caseríos. Cumplida esta actividad, los cuestionarios fueron trasladados a la Gerencia de Tecnología de Información para fines de procesamiento y elaboración de tabulados preliminares.

2.6. Análisis de la Información

La información fue sometida a un proceso de consistencia interna y externa. Con base en la información histórica de los pronósticos, se ha demostrado que usualmente los resultados validados presentan tendencia a la disminución, en tal circunstancia, a través de un modelo de regresión se determinó un factor que fue aplicado a las cifras directas. De la misma manera, las cifras (directas) se les calculó el coeficiente de variación (CV) y el intervalo de confianza, a fin de conocer el comportamiento de estos parámetros con relación a la estimación. Los coeficientes de variación de los cuatro cultivos se expresan de la siguiente manera: **Maíz**: superficie 8.0 % y producción 9.1 %; **Frijol**: superficie 19.1 % y producción 21.8 %; **Arroz**: superficie 21.5 % y producción 13.7 %, y por último, **Maicillo**: superficie 16.0 % y producción 15.9 %.

2.7. Publicación de Resultados

Los resultados de la Encuesta se presentan en dos versiones:

Versión Corta:

Esta publicación hace referencia a la superficie, la producción y al rendimiento de los cultivos básicos en el ámbito nacional y de las siete regiones en que se divide el país. Esta información se complementa con datos de importación, exportación, oferta interna y precios nacionales e internacionales al por mayor.

Versión Larga:

En esta versión se amplía el contenido de la información en lo que se refiere a la distribución relativa de la superficie y de la producción, además, la superficie perdida del ciclo de postrera del año anterior, el número de productores que sembraron granos básicos y su participación en la producción según la condición jurídica y de género del productor. De igual manera, se presenta el inventario pecuario correspondiente a bovino, porcino y aves. También se aborda el uso de la tierra de los productores que se dedican al cultivo de granos básicos y a la crianza de las especies animales (bovino, porcino y aves). Por último, se anexa información que hace referencia al total de segmentos y a las características del marco muestral de área, a los criterios para la conformación del marco de lista por región y al comportamiento de la precipitación pluvial en los primeros seis meses del año 2003.

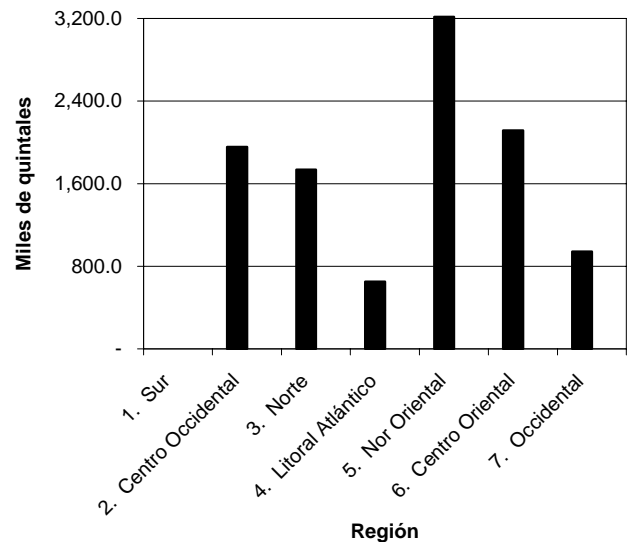
IV. ANALISIS DE RESULTADOS

PRONOSTICO DE COSECHA DE GRANOS BASICOS DEL CICLO DE PRIMERA AÑO AGRICOLA 2003 - 2004

MAIZ

Los resultados del pronóstico de cosecha del ciclo de primera del año agrícola 2003-2004, indican que se sembraron en el país 489.6 miles de manzanas de maíz, y se estima una producción de 11.04 millones de quintales. El rendimiento promedio esperado del cultivo para este ciclo es de 22.5 quintales por manzana. De acuerdo con estos resultados y de mantenerse un invierno favorable, la producción del período sería 24.0 % superior a la obtenida en el ciclo de primera del año agrícola 2002-2003 (8.9 millones de quintales). Las regiones que más estarían contribuyendo a la producción son: la Nor Oriental, (29.1%), la Centro Oriental (19.2%), la Centro Occidental (17.7), la Norte (15.7%), que en conjunto alcanzarían el 81.7 % de la producción total de maíz de este ciclo (ver cuadros 1 y 2 y gráfica 1).

Gráfica 1
Producción Esperada de Maíz
Ciclo de Primera 2003-2004

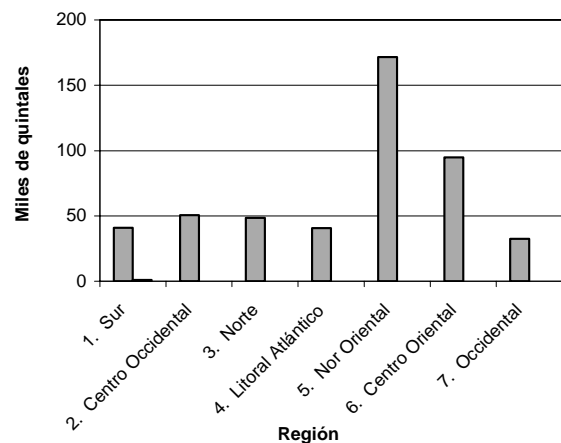


Fuente: Instituto Nacional de Estadística (INE), Encuesta Agropecuaria Básica, Mayo 2003.

FRIJOL

En cuanto al cultivo de frijol, las cifras señalan que para el ciclo de primera del año agrícola 2003-2004, se sembraron en el país 45.1 miles de manzanas, de las cuales, se espera obtener una producción de 480 miles de quintales. El rendimiento esperado del cultivo es de 10.6 quintales por manzana. Con base a esta información y con condiciones climatológicas normales, la producción de frijol sería 11.4 % superior a la obtenida en el ciclo de primera (431 miles de quintales) del año agrícola 2002-2003. Las regiones de mayor producción serían: la Nor Oriental (35.8%) y la Centro Oriental (19.8%), que en conjunto alcanzarían el 55.6 % de la producción total de frijol para este ciclo de cultivo (ver cuadros 1 y 2 y gráfica 2).

Gráfica 2
Producción Esperada de Frijol
Ciclo de Primera 2003-2004

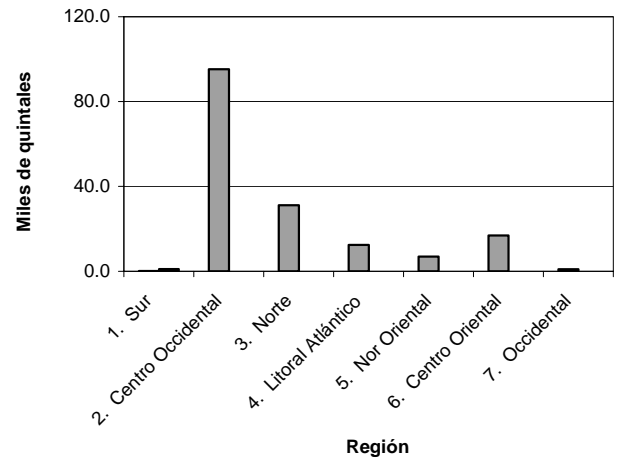


Fuente: Instituto Nacional de Estadística (INE), Encuesta Agropecuaria Básica, Mayo 2003.

ARROZ

Con relación al arroz, los resultados del pronóstico expresan que en el país se sembraron 4.5 miles de manzanas, estimándose una producción de 164 miles de quintales. El rendimiento promedio esperado de arroz para este ciclo de cultivo es de 36.7 quintales por manzana. De acuerdo con estos datos, la producción del período sería 62.4 % superior a la obtenida en el ciclo de primera (101 miles de quintales) del año agrícola 2002-2003. Las regiones de mayor contribución en la producción de arroz son: la Centro Occidental (58.2%) y la Norte (19.0%), que en conjunto alcanzarían el 77.2 % de la producción de arroz de este ciclo agrícola (ver cuadros 1 y 3 y gráfica 3).

Gráfica 3
Producción Esperada de Arroz
Ciclo de Primera 2003-2004

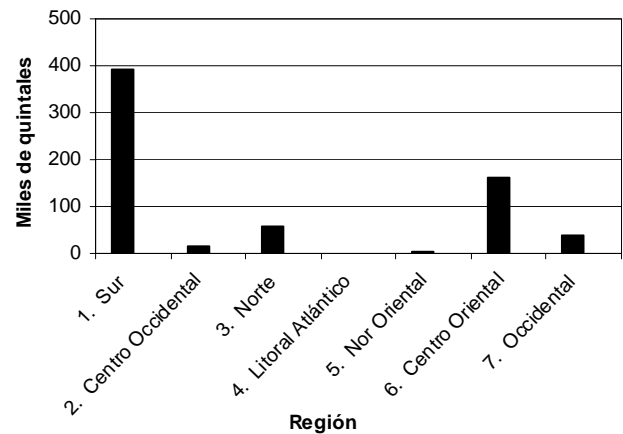


Fuente: Instituto Nacional de Estadística (INE), Encuesta Agropecuaria Básica, Mayo 2003.

MAICILLO

Con respecto al cultivo de maicillo, los resultados señalan que en el país se sembraron 56.9 miles de manzanas, esperándose una producción de 668 miles de quintales. El rendimiento promedio esperado es de 11.7 quintales por manzana. Tomando como base estos resultados y bajo condiciones climatológicas normales, se estima que la producción del período será 7.0 % inferior a la obtenida en el ciclo de primera (718 miles de quintales) del año agrícola 2002-2003. Las regiones de mayor aporte a la producción de maicillo son: la Sur (58.8%) y la Centro Oriental (24.0%), representando la suma de estas dos regiones el 82.8 % de la producción nacional de este ciclo (ver cuadros 1 y 3 y gráfica 4).

Gráfica 4
Producción Esperada de Maicillo
Ciclo de Primera 2003-2004



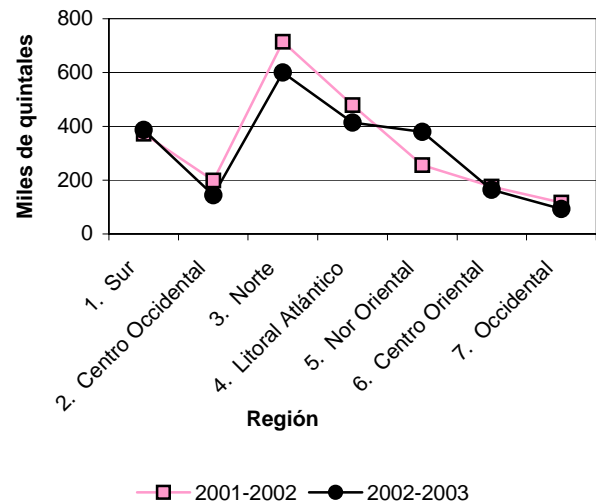
Fuente: Instituto Nacional de Estadística (INE), Encuesta Agropecuaria Básica, Mayo 2003.

VALIDACION DE COSECHA DE GRANOS BASICOS DEL CICLO DE POSTRERA AÑO AGRICOLA 2002 – 2003

MAÍZ

Los resultados de la validación de cosecha del ciclo de postrema 2002-2003, señalan que en el país se cosecharon 135.2 miles de manzanas de maíz, obteniéndose una producción de 2.18 millones de quintales y un rendimiento de 16.1 quintales por manzana. La producción de postrema fue 5.6 % inferior a la obtenida en el ciclo de postrema (2.31 millones de quintales) del año agrícola 2001-2002. Las regiones que más contribuyeron con la producción de maíz fueron, la Norte (27.5%), la Litoral Atlántico (19.0%), la Sur (17.7%) y la Nor Oriental (17.4%). La suma de las producciones de las cuatro regiones representa el 81.6 % de la producción nacional correspondiente a dicho ciclo (ver cuadros 1 y 4 y gráfica 5).

Gráfica 5
Producción Obtenida de Maíz
Ciclo de Postrema
2001-2002 / 2002-2003

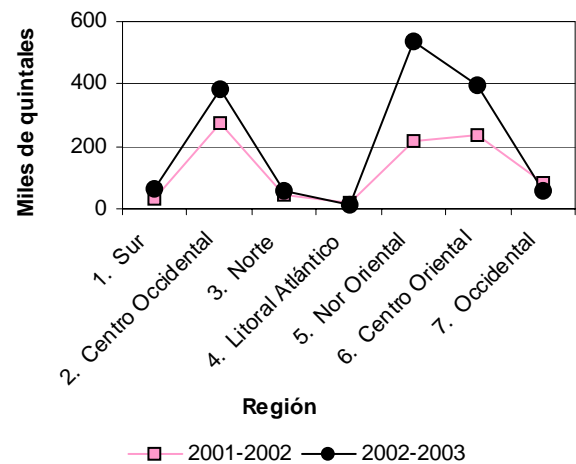


Fuente: Instituto Nacional de Estadística (INE), Encuesta Agropecuaria Básica, Mayo 2003.

FRIJOL

Por su parte, para el cultivo de frijol en el ciclo de postrema 2002-2003, se sembraron 149.5 miles de manzanas, obteniéndose una producción de 1.50 millones de quintales. El rendimiento de frijol para ese ciclo fue de 10.1 quintales por manzana. La producción del período fue 64.9% superior a la obtenida en el ciclo de postrema (909.55 quintales) del año agrícola 2001-2002. Las regiones que más aportaron a la producción de frijol fueron: la Nor oriental (35.5%), la Centro Oriental (26.3%) y la Centro Occidental (25.6%). La suma de la producción de estas tres regiones equivale al 87.4 % de la producción nacional de frijol de este ciclo (ver cuadros 1 y 4 gráfica 6).

Gráfica 6
Producción Obtenida de Frijol
Ciclo de Postrema
2001-2002 / 2002-2003

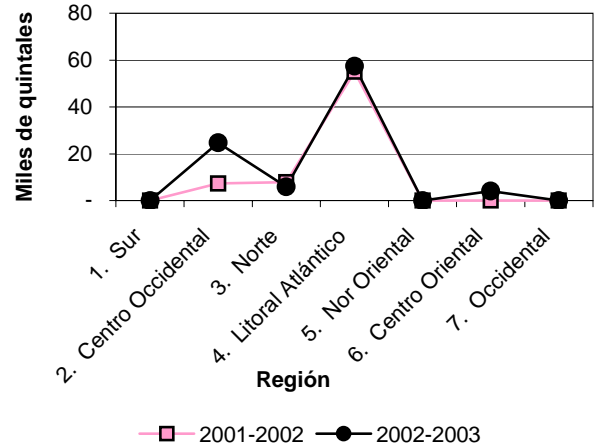


Fuente: Instituto Nacional de Estadística (INE), Encuesta Agropecuaria Básica, Mayo 2003.

ARROZ

Con relación al cultivo de arroz, las cifras de validación de cosecha reflejan que en el país se sembraron 2.7 miles de manzanas, obteniéndose una producción de 92.0 miles de quintales. El rendimiento del cultivo para ese ciclo fue de 33.9 quintales por manzana. La producción de arroz fue 31.1 % superior a la obtenida en el ciclo de postrema (70.2 miles de quintales) del año agrícola 2001-2002. Las regiones que más contribuyeron a la producción fueron, la Litoral Atlántico (62.3%) y la Centro Occidental (26.8%). La suma de ambas regiones alcanzó el 89.1 % de la producción nacional de arroz para ese ciclo (ver cuadros 1 y 5 y gráfica 7).

Gráfica 7
Producción Obtenida de Arroz
Ciclo de Postrema
2001-2002 / 2002-2003

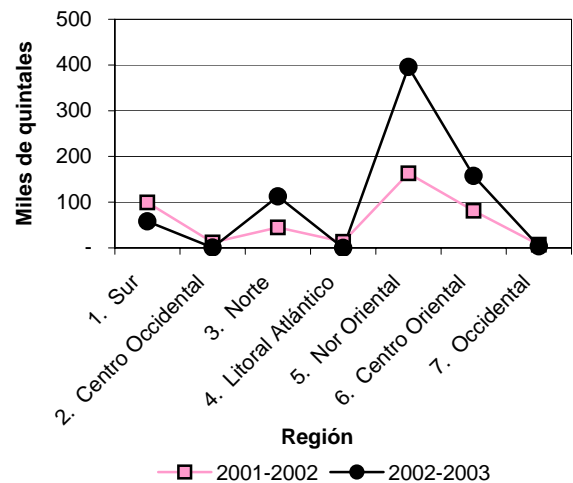


Fuente: Instituto Nacional de Estadística (INE), Encuesta Agropecuaria Básica, Mayo 2003.

MAICILLO

Respecto al maicillo, los resultados de la validación de cosecha del ciclo de postrema 2002-2003, indican que en el país se sembraron 22.0 miles de manzanas, de las cuales, se obtuvo una producción de 729.0 miles de quintales. El rendimiento del cultivo fue de 33.1 quintales por manzana. La producción del período es 73.6 % superior a la obtenida en el ciclo de postrema (420 miles de quintales) del año agrícola 2001-2002. Las regiones que más contribuyeron en la producción de maicillo fueron la Nor Oriental (54.3%) y la Centro Oriental (21.6%). Ambas regiones alcanzaron el 75.9 % de la producción nacional de maicillo para ese ciclo (ver cuadros 1 y 5 y figura 8).

Gráfica 8
Producción Obtenida de Maicillo
Ciclo de Postrema
2001-2002 / 2002-2003



Fuente: Instituto Nacional de Estadística (INE), Encuesta Agropecuaria Básica, Mayo 2003.

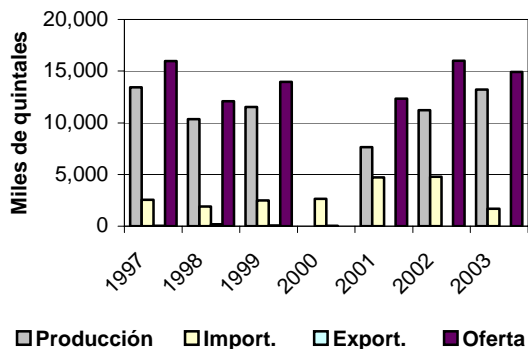
OFERTA INTERNA Y PRECIOS AL POR MAYOR 1997 – 2003

Sin considerar los inventarios de apertura y de cierre, y con base a las cifras validadas del ciclo de postrera 2002-2003 y las pronosticadas del ciclo de primera 2003-2004, y las cifras de comercio exterior del INE, la oferta interna de los granos básicos presenta el comportamiento siguiente:

MAÍZ

La oferta interna de maíz para el año 2003 es de 14.9 millones de quintales, la cual, es 6.3 % inferior a la obtenida en el año 2002 (15.9 millones de quintales). La importación de maíz al mes de mayo de 2003 fue de 1.68 millones de quintales, cantidad que representa el 35.2 % de la importación total de maíz del año 2002 (4.77 millones de quintales). Las ventas externas de este grano en los primeros 5 meses del 2003 han sido en pequeña escala (400 quintales) (Ver cuadro 6 y gráfica 9).

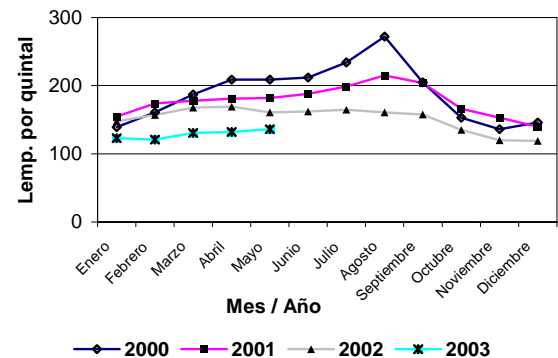
Gráfica 9
Producción Anualizada, Importación, Exportación y Oferta Interna de Maíz 1997-2003



Fuente: Instituto Nacional de Estadística (INE), Encuesta Agropecuaria Básica, Mayo 2003.

El precio (constante Dic/99) promedio al por mayor de maíz en el mercado nacional para el período 1997-2003, presenta tendencia a la disminución, al pasar de 282.20 Lempiras el quintal en 1997 a 128.57 Lempiras el quintal al mes de mayo de 2003. Los precios internos tienen relación con la estacionalidad del cultivo, registrándose los mayores incrementos entre los meses de marzo y agosto de cada año (ver cuadros 6 y 7 y gráfica 10).

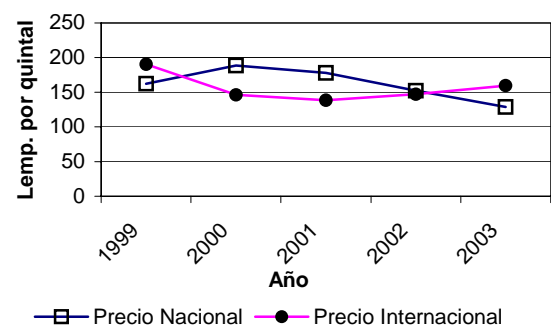
Gráfica 10
Precio Constante Promedio Mensual Nacional al por Mayor del Maíz 2000-2003



Fuente: Instituto Nacional de Estadística (INE), con base en información de precios de mercado al por mayor de SIMPAH – SAG e IPC del Banco Central de Honduras.

El precio (constante Dic/99) promedio internacional (CIF) al por mayor para el período 1997-2001, presenta tendencia a la disminución, al pasar de 260.40 a 138.26 Lempiras el quintal, sin embargo, en el año 2002, el precio se incrementó a 147.03 Lempiras el quintal. Similar comportamiento se registra para los primeros 5 meses del año 2003, al incrementarse a 159.62 Lempiras el quintal (ver cuadros 6 y 11 y gráfica 11).

Gráfica 11
Comportamiento Anual del Precio Constante Nacional e Internacional de Maíz 1999-2003

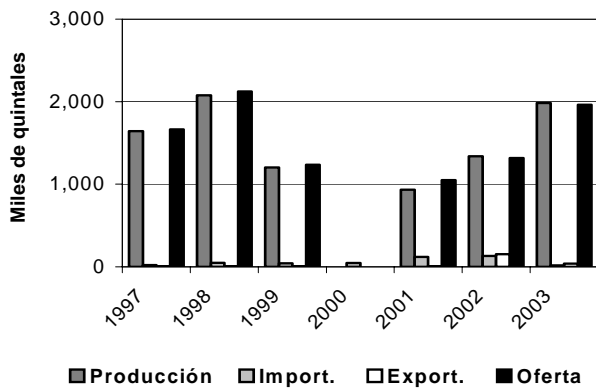


Fuente: Instituto Nacional de Estadística (INE), con base en información de precios de mercado al por mayor de SIMPAH – SAG e IPC del Banco Central de Honduras.

FRIJOL

La oferta interna de frijol para el año 2003 es de 1.96 millones de quintales. Esta oferta es 48.5 % superior a la de 2002 (1.32 millones de quintales). La oferta interna está sustentada en la producción nacional del grano, al tenerse una producción anualizada de 1.98 millones de quintales. La importación de frijol a mayo de 2003 es de 17.8 miles de quintales, representando el 0.9 % de la oferta interna. Las ventas externas, de igual manera han sido en pequeña escala, al reportarse para el mismo período (enero - mayo / 2003) exportaciones de 38.1 miles de quintales, cantidad que representa el 1.9 % de la oferta interna del grano (ver cuadro 6 y gráfica 12).

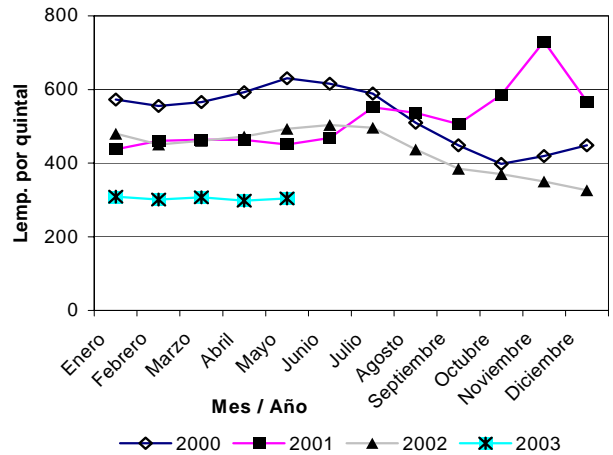
Gráfica 12
Producción Anualizada, Importación, Exportación y Oferta Interna de Frijol 1997-2003



Fuente: Instituto Nacional de Estadística (INE), Encuesta Agropecuaria Básica, Mayo 2003.

En el período 1997-2003, el precio (constante Dic/99) promedio al por mayor de frijol en el mercado nacional presenta tendencia a la baja, debido a la sobre oferta, al pasar de un promedio anual de 1,021.38 Lempiras el quintal en 1997 a 303.93 Lempiras el quintal como promedio del primer semestre de 2003, marcando un deterioro en los términos de intercambio del productor. El precio mensual del frijol en el mercado nacional presenta algunas variaciones provocadas por la estacionalidad de la producción del cultivo. El incremento en el precio se hace más evidente entre los meses de mayo y julio de cada año. (ver cuadros 6 y 8 y gráfica 13).

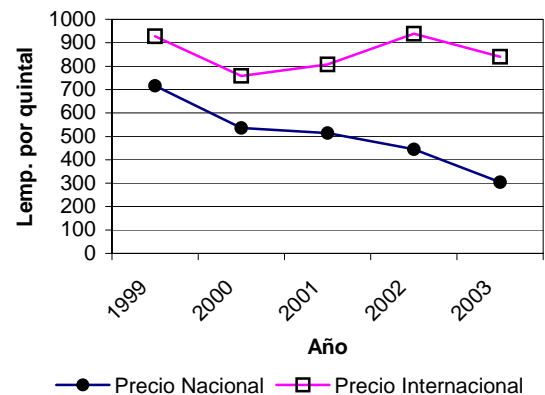
Gráfica 13
Precio Constante Promedio Mensual Nacional al por Mayor de Frijol 2000-2003



Fuente: Instituto Nacional de Estadística (INE), con base en información de precios de mercado al por mayor de SIMPAH – SAG e IPC del Banco Central de Honduras.

El precio (constante Dic/99) promedio internacional (CIF) al por mayor en el período, aunque con algunas fluctuaciones, presenta tendencia a la baja, al pasar de 1,420.58 Lempiras el quintal en 1997 a 840.12 Lempiras el quintal (mayo) de 2003. En todos los años del período, el precio internacional del frijol ha sido superior al expresado para el mercado local. (ver cuadros 6 y 12 y gráfica 14).

Gráfica 14
Comportamiento Anual del Precio Constante Nacional e Internacional de Frijol 1999-2003

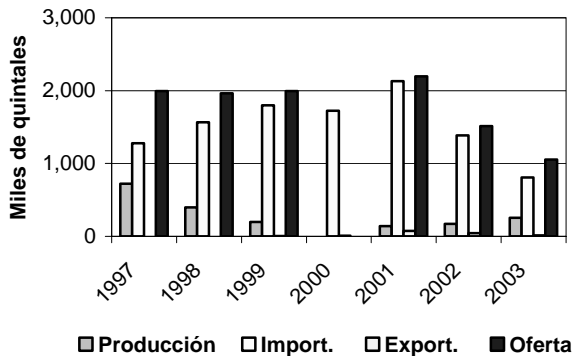


Fuente: Instituto Nacional de Estadística (INE), con base en información de precios de mercado al por mayor de SIMPAH – SAG e IPC del Banco Central de Honduras.

ARROZ

La oferta interna de arroz para el año 2003 es de 1.05 millones de quintales, cantidad que es 30.5 % inferior a la de 2002 (1.51 millones de quintales). Esta oferta se sustenta principalmente en las importaciones, es así, que al mes de mayo de 2003 se han realizado compras externas por el orden de los 811.2 miles de quintales. La producción (anualizada) aporta el 24.3 % (255.7 miles de quintales) de la oferta interna del grano. Las exportaciones de arroz durante período (1997-2003) han sido marginales, para el caso, al mes de mayo de 2003 las ventas externas han alcanzado 13.1 miles de quintales, equivalentes al 5.1 % de la producción anualizada del grano (ver cuadro 6 y gráfica 15).

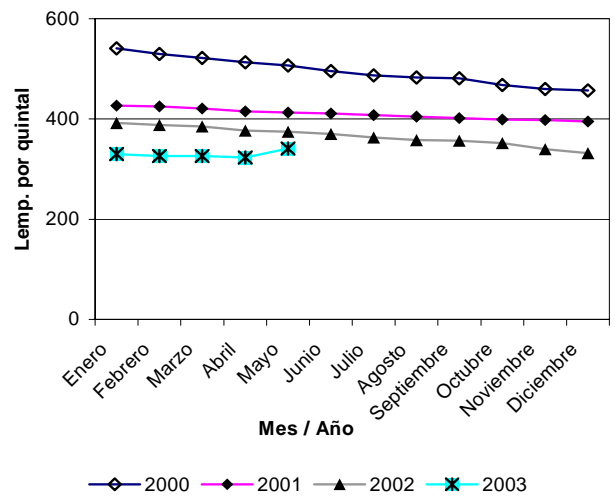
Gráfica 15
Producción Anualizada, Importación, Exportación y Oferta Interna de Arroz 1997-2003



Fuente: Instituto Nacional de Estadística (INE), Encuesta Agropecuaria Básica, Mayo 2003.

El precio (constante Dic/99) promedio al por mayor de arroz en el mercado nacional durante el período en referencia presenta tendencia a la disminución, al pasar de 662.69 Lempiras el quintal en 1997 a 329.78 Lempiras el quintal al mes de mayo del 2003. El precio mensual al por mayor del arroz en el mercado nacional presenta variaciones mínimas, expresando en gran medida estabilidad en el precio del grano (ver cuadros 6 y 9 y gráfica 16).

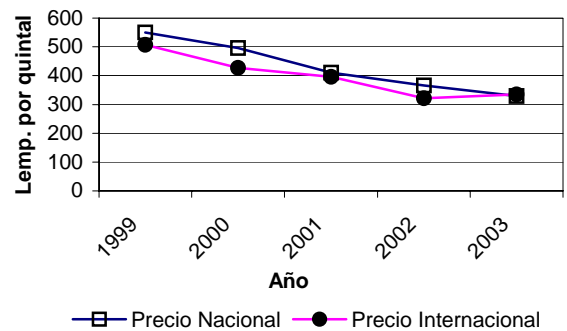
Gráfica 16
Precio Constante Promedio Mensual Nacional al por Mayor de Arroz 2000-2003



Fuente: Instituto Nacional de Estadística (INE), con base en información de precios de mercado al por mayor de SIMPAH – SAG e IPC del Banco Central de Honduras.

El precio (constantes Dic/99) constante internacional (CIF) al por mayor para el mismo período, presenta tendencia a la disminución, al pasar de 657.74 Lempiras el quintal en 1997 a 334.78 Lempiras el quintal al mes de mayo del 2003. El precio internacional del arroz normalmente se presenta por debajo del precio del mercado nacional, tal circunstancia, vuelve atractiva la importación del grano (ver cuadros 6 y 13 y gráfica 17).

Gráfica 17
Comportamiento Anual del Precio Constante Nacional e Internacional de Arroz 1999-2003

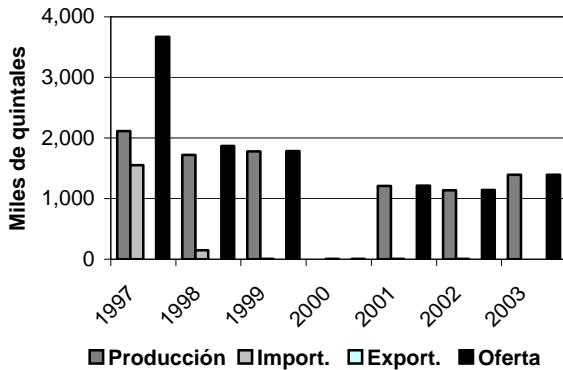


Fuente: Instituto Nacional de Estadística (INE), con base en información de precios de mercado al por mayor de SIMPAH – SAG e IPC del Banco Central de Honduras.

MAICILLO

La oferta interna de maicillo para el año 2003, es de 1.40 millones de quintales, cantidad que es 22.7 % superior a la oferta interna del año 2002 (1.14 millones de quintales). La oferta de maicillo se sustenta en la producción del país, es así, que para el año 2003 la producción anualizada conforma la oferta interna total del grano, por la tanto, las importaciones y las exportaciones de maicillo son en muy pequeña escala y no inciden en el comportamiento de la oferta del grano (ver cuadro 6 y gráfica 18).

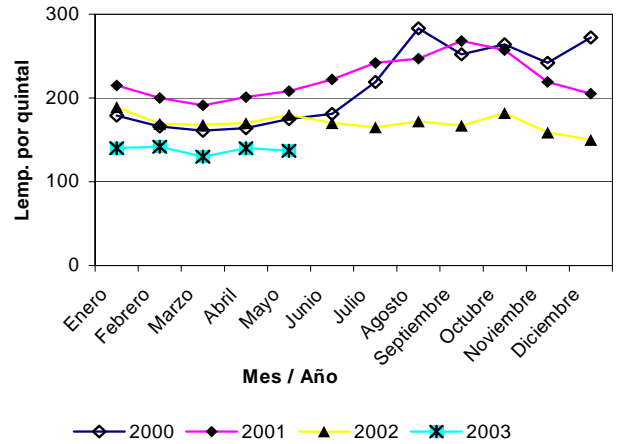
Gráfica 18
Producción Anualizada, Importación, Exportación y Oferta Interna de Maicillo 1997-2003



Fuente: Instituto Nacional de Estadística (INE), Encuesta Agropecuaria Básica, Mayo 2003.

En el período 1997-2003, el precio (constante Dic/99) promedio al por mayor de maicillo en el mercado nacional, aunque con ciertas variaciones, presenta tendencia a la disminución, al pasar de 275.93 Lempiras el quintal en 1997 a 137.71 Lempiras el quintal al mes de mayo de 2003. El comportamiento del precio mensual del maicillo en el mercado local exceptuando los años 2000 y 2001, es bastante estable. Las pequeñas variaciones están relacionadas con la estacionalidad del cultivo y con la disponibilidad del maíz en el mercado nacional, al ser el maicillo un grano sustituto del maíz (ver cuadros 6 y 10 y gráfica 19).

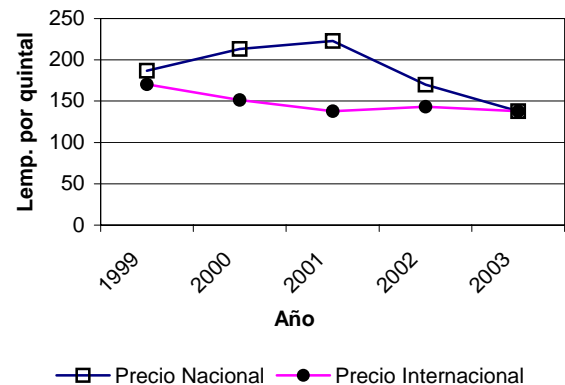
Gráfica 19
Precio Constante Promedio Mensual Nacional al por Mayor de Maicillo 2000-2003



Fuente: Instituto Nacional de Estadística (INE), con base en información de precios de mercado al por mayor de SIMPAH – SAG e IPC del Banco Central de Honduras.

El precio (constantes Dic/99) internacional (CIF) al por mayor en el período referido, presenta tendencia a la baja, al pasar de 212.58 Lempiras el quintal en 1997 a 137.75 Lempiras el quintal al mes de mayo de 2003. El precio internacional de este grano se expresa por debajo del precio en el mercado interno, condición que favorece su importación (ver cuadros 6 y 14 y gráfica 20).

Gráfica 20
Comportamiento Anual del Precio Constante Nacional e Internacional de Maicillo 1999-2003



Fuente: Instituto Nacional de Estadística (INE), con base en información de precios de mercado al por mayor de SIMPAH – SAG e IPC del Banco Central de Honduras.

GANADERIA

La ganadería es un subsector básico en la vida económica y social del país, ya que es fundamental en la alimentación de la población, contribuye con la generación de divisas y es fuente de empleo en el área rural.

Dada su importancia, la actividad pecuaria se investiga con alguna frecuencia, con el propósito de conocer su comportamiento reciente. Es así, que para el año 2003 se presentan los resultados siguientes.

BOVINOS

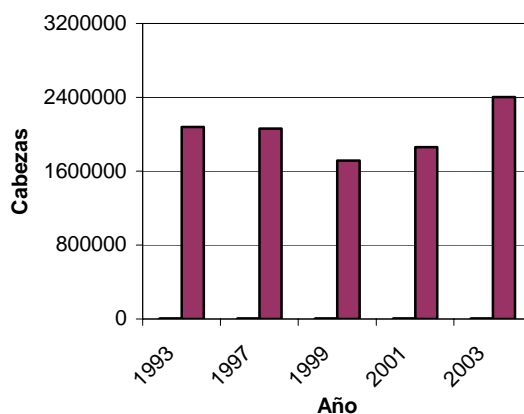
En términos generales, y a pesar de su importancia, la ganadería es una actividad poco desarrollada. En la última década, el inventario bovino ha presentado algunas fluctuaciones, a consecuencia de las dificultades que ha presentado el mercado internacional de la carne, las distorsiones del mercado nacional de la leche y a fenómenos naturales como el huracán Mitch que han incidido en el crecimiento de los hatos ganaderos. Para el caso, en 1993 el Censo Agropecuario registró una población bovina de 2.08 millones cabezas; la Encuesta Agrícola Nacional 1997 reporta una existencia de 2.06 millones de cabezas. La misma Encuesta para el año 1999 reflejó una población bovina de 1.72 millones de cabezas. Esta reducción se debió al efecto adverso que produjo el huracán Mitch en la ganadería del país. La Encuesta Agropecuaria Básica de Mayo 2003 (EAB Mayo -2003) indica que la población bovina es de 2.40 millones de cabezas, produciéndose un crecimiento absoluto de 15.7 % con relación a la existencia reportada por el Censo Agropecuario en 1993. (ver cuadro 19 y gráfica 21).

Cuadro 19
Número de Cabezas de Bovino, según Año

Año	Cabezas
1993	2,077,460
1997	2,060,786
1999	1,715,386
2001	1,859,737
2003	2,403,243

Fuente: Instituto Nacional de Estadística (INE), con base a información del Censo Nacional Agropecuario (año 1993), Dirección General de Estadística (año 1997 y 1999).

Gráfica 21
Número de Cabezas de Bovino, según Año



Fuente: Instituto Nacional de Estadística (INE).

Se indica también, que existen en el país 104,211 explotaciones con una carga animal promedio de 23 cabezas por explotación. El 44.7 % de las explotaciones (46,575) son menores de 5 hectáreas y poseen el 12.8% de la existencia bovina (307,830 cabezas). Además, se señala que el 44.4 % de las explotaciones (46,294) están en el estrato de 5 a menos 50 hectáreas, conteniendo el 39.1 % de la población ganadera (938,834 cabezas). En el estrato de 50 a menos 500 hectáreas se concentra el 10.2 % de las explotaciones (10,679) y el 43.9 % de la existencia bovina (1,055,151 cabezas). Por último, en el estrato de 500 y más hectárea se encuentra el 0.6 % de las explotaciones (663) y el 4.2 % de la población ganadera del país (101,428 cabezas). (Ver cuadro 20).

Cuadro 20
Número de Explotaciones y Número de Cabezas de Bovino, según Tamaño de la Explotación Año 2003

Tamaño de la explotación	Número de explotaciones	Número de Cabezas
Total	104,211	2,403,243
< 5Ha.	46,575	307,830
De 5 < 50 Ha.	46,294	938,834
De 50 < 500 Ha.	10,679	1,055,155
500 Ha. Y más	663	101,428

Fuente Instituto Nacional de Estadística (INE).

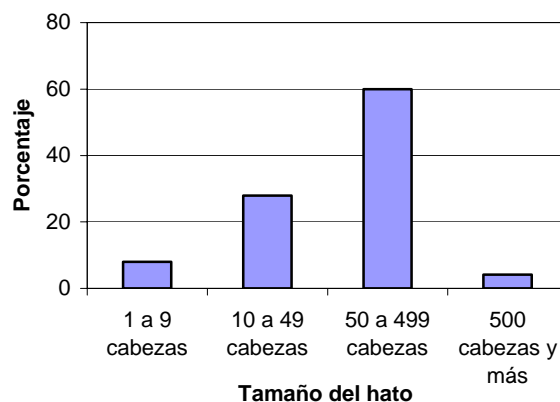
Por otra parte, los datos de la encuesta reflejan que 53,550 explotaciones se dedican a la producción de leche, teniendo un hato lechero de 496,638 cabezas, del cual, se obtiene una producción diaria de 1,679,451 litros de leche. El rendimiento promedio es de 3.4 litros diarios por vaca (un día en el período 24 de mayo al 15 de junio de 2003). La mayor producción de leche (60.0 %) se da en los hatos que están en el estrato de 50 a 499 cabezas. El segundo estrato de mayor producción es el de 10 a menos de 49 cabezas, que aporta el 27.9 % de la leche. Los estratos 1 a 9 cabezas y de 500 y más cabezas producen el 8.0 y el 4.1 % de la leche del país, respectivamente. (Ver cuadro 21 y gráfica 22).

Cuadro 21
Número de Explotaciones, Existencia de Vacas en Ordeño y Producción de Leche, según Tamaño del Hato Año 2003

Tamaño del hato	Vacas		Producción de leche (litros)	Rend. (leche/vaca /día)
	Explotaciones	Existencia		
Total	53,550	496,638	1,679,451	3.4
1 a 9 cabezas	23,821	43,319	134,534	3.1
10 a 49 cabezas	19,542	135,472	468,562	3.5
50 a 499 cabezas	10,024	270,257	879,643	3.3
500 cabezas y más	163	47,590	196,712	4.1

Fuente: Instituto Nacional de Estadística (INE).

Gráfica 22
Producción de Leche, según Tamaño del Hato Año 2003



Fuente: Instituto Nacional de Estadística (INE).

PORCINO

La crianza de porcinos ha sido una actividad tradicional para el productor hondureño. En la última década, la población porcina se ha mantenido relativamente estable. Esta actividad se desarrolla en dos ambientes: el primer ambiente, lo constituye la pequeña finca (productor tradicional) que se caracteriza por poseer pequeñas piaras de escaso manejo o sin manejo alguno. En estas condiciones las poblaciones de cerdos están sujetas a diversos riesgos, especialmente a enfermedades, parasitismo y a deficiencias nutricionales. El segundo ambiente, es el del sector moderno que por el contrario, es más estable en cuanto al progreso de sus poblaciones y en las actividades de manejo.

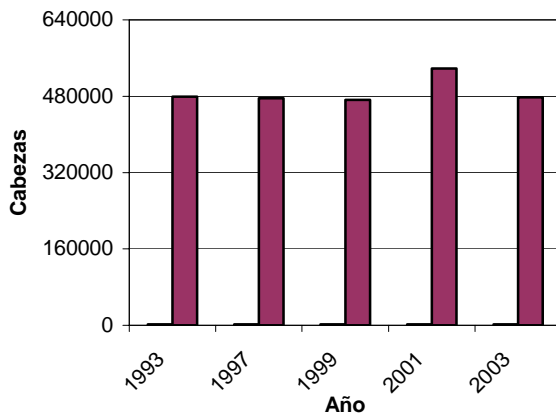
Las estadísticas de la porcicultura señalan que en 1993 (Censo Agropecuario 1993) se tenía una población porcina de 479,434 cabezas. La Encuesta Agrícola Nacional de 1999 reporta una existencia de 472,615 cabezas. Esta misma encuesta en el año 2001 registra una población porcina de 538,003 cabezas. La EAB de Mayo - 2003 da a conocer una existencia 477,672 cabezas. Exceptuando el resultado de la EAN - 2001, los datos de las cuatro investigaciones realizadas son consistentes al indicar que la población porcina del país es ligeramente inferior a las 500,000 cabezas. (Ver cuadro 22 y gráfica 23).

Cuadro 22
Número de Cabezas de Porcino,
según Año

Año	Cabezas
1993	479,434
1997	476,137
1999	472,615
2001	538,003
2003	477,672

Fuente: Instituto Nacional de Estadística (INE), con base a información del Censo Nacional Agropecuario (año 1993), Dirección General de Estadística (año 1997 y 1999).

Gráfica 23
Número de Cabezas de Porcino,
según Año



Fuente: Instituto Nacional de Estadística (INE), con base a información del Censo Nacional Agropecuario (año 1993), Dirección General de Estadística (año 1997 y 1999).

Esta última encuesta, reporta también que existen en el país 105,215 explotaciones que se dedican a la crianza de porcinos, reflejando una existencia promedio de 4.5 cerdos por explotación. De las explotaciones, el 73.7 % (77,495) tienen poblaciones de 1 a 4 cabezas y concentran el 30.3 % de la totalidad de la población porcina. El segundo estrato (de 5 a 19 cabezas) lo conforma el 24.5 % de las explotaciones (25,787) y agrupa el 44.8 % de la población porcina (214,009 cabezas). Los estratos restantes (de 20 a 99 cabezas y de 100 cabezas y más) engloban el 1.9 % de las explotaciones (1,933 explotaciones) y aportan el 24.8 % de la existencia porcina. De acuerdo con estos datos la ganadería porcina es de pequeños productores que utilizan sistemas de manejo muy tradicionales. (Ver cuadro 23)

Cuadro 23
Número de Explotaciones de Porcino,
según Tamaño de la Piara
Año 2003

Tamaño de la piara	Número de explotaciones	Número de cabezas
Total	105,215	477,672
De 1 a 4 cabezas	77,495	144,893
De 5 a 19 cabezas	25,787	214,009
De 20 a 99 cabezas	1,864	62,711
De 100 cabezas y más	69	56,059

Fuente: Instituto Nacional de Estadística (INE).

AVES

La avicultura es una actividad tradicional en la producción nacional. Es practicada por pequeños y grandes productores. A igual que los porcinos, la pequeña explotación avícola se caracteriza por su escaso manejo, lo cual, facilita el ataque frecuente de las enfermedades, el parasitismo y la desnutrición.

Es evidente que en el transcurrir de los años la avicultura tradicional o de la pequeña explotación ha disminuido consistentemente. El gran productor avícola por el contrario, ha crecido hasta cubrir el campo dejado por la pequeña explotación dedicada a esta actividad.

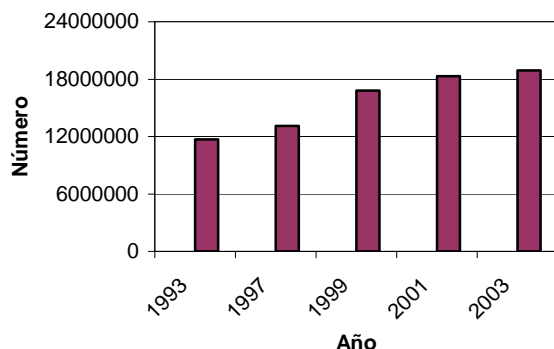
En términos generales, en la última década la avicultura ha observado crecimiento significativo. En 1993 (Censo Agropecuario 1993) existían 11.7 millones aves (gallos, gallinas, pollos y pollas, y pollitos y pollitas). La EAN 1997, 1999 y 2001 reportan para el país una existencia de 13.1, 16.8 y 18.3 millones de aves respectivamente. La EAB de Mayo - 2003 registra una existencia avícola de 18.9 millones de aves. (Ver cuadro 24 y gráfica 24).

Cuadro 24
Número de Aves, según Año

Año	Aves
1993	11,696,636
1997	13,106,485
1999	16,800,170
2001	18,318,084
2003	18,932,393

Fuente: Instituto Nacional de Estadística (INE), con base a información del Censo Nacional Agropecuario (año 1993), Dirección General de Estadística (año 1997 y 1999).

Gráfica 24
Número de Aves, según Año



Fuente: Instituto Nacional de Estadística (INE), con base a información del Censo Nacional Agropecuario (año 1993), Dirección General de Estadística (año 1997 y 1999).

Las cifras señalan que el 52.7 % de las explotaciones (151,779) conforman el estrato de 1 a 24 aves, concentrándose aquí el 11.5% de la existencia avícola. En segundo lugar, el 46.2 % de las explotaciones (133,033) conforman el estrato de 25 a 99 aves y representa el 27.6 % de la población avícola (5,226,237 aves). En el cuarto estrato (1000 aves y más) se encuentra el 0.1 % de las explotaciones (305) y representa el 58.4 % de la existencia avícola del país. Estos datos evidencian que la avicultura está desarrollándose en mayor proporción en la gran empresa y ha perdido su importancia en lo que constituye la finca tradicional. (Ver cuadro 25).

Cuadro 25
Número de Explotaciones y Existencia, según Número de Aves Año 2003

Número de aves de corral	Explotaciones	Existencia (Aves)
Total	287,803	18,932,393
De 1 a 24 aves	151,779	2,178,282
De 25 a 99 aves	133,033	5,226,237
De 100 a 999 aves	2,686	474,399
1000 y más aves	305	11,053,475

Fuente Instituto Nacional de Estadística (INE).

Con relación a la producción de huevos, se reporta una producción diaria de 2.33 millones de huevos. El 20.2 % de las gallinas (927,128) están en las explotaciones que conforman el estrato de 1 a 24 gallinas, produciendo el 19.0 % de los de huevos (443,297). En segunda instancia, el 43.6 % de las gallinas (2,005,633) están en las explotaciones que conforman el estrato de 25 a 99 gallinas, produciendo el 37.5 % de los huevos (875,237). Por último, en las explotaciones que conforman el estrato de 1000 y más gallinas se encuentra el 31.6% de las gallinas (1,453,130) y aportan el 38.4 % de los huevos (895,965) que se producen en el país. (Ver cuadro 26).

Cuadro 26
Número de Explotaciones, Existencia de Gallinas y Producción de Huevos, según Tamaño Año 2003

Tamaño	Gallinas		Producción de huevos
	Número de explotaciones	Existencia	
Total	282,846	4,598,954	2,332,595
De 1 a 24 gallinas	147,213	927,128	443,297
De 25 a 99 gallinas	132,707	2,005,633	875,237
De 100 a 999 gallinas	2,684	213,063	118,096
1000 y más gallinas	242	1,453,130	895,965

Fuente: Instituto Nacional de Estadística (INE).

V. RESULTADOS

SECCION I.
Estimación Consolidada de las
Variables

Cuadro 1
Superficie y producción de la validación de cosecha de granos básicos del año agrícola 2002-2003 y del pronóstico de primera 2003-2004

(Superficie en miles de manzanas, producción en miles de quintales oro y rendimiento Qq / Mz)

Cultivo	Validación						Pronóstico		
	Año agrícola 2002-2003						Año agrícola 2003-2004		
	Ciclo de primera			Ciclo de postrera			Ciclo de primera		
	Superficie	Producción	Rendimiento	Superficie	Producción	Rendimiento	Superficie	Producción	Rendimiento
Maiz	392.1	8,898	22.7	135.2	2,180	16.1	489.6	11,035	22.5
Frijol	50.2	431	8.6	149.5	1,503	10.1	45.1	480	10.6
Arroz	2.6	101	38.7	2.7	92	33.9	3.8	164	43.3
Maicillo	59.7	718	12.0	22.0	729	33.1	56.9	668	11.7

Fuente: Instituto Nacional de Estadística (INE), Encuesta Agropecuaria Básica - Mayo 2003.

SECCION II.
Cultivo de Maíz

Cuadro 2
Superficie sembrada y producción esperada de maíz por tipo de siembra, según región
Ciclo de primera 2003-2004

Región	Total			Solo			Asociado		
	Superf. (Mz)	Producción (Qq)	Rendim. (Qq/Mz)	Superf. (Mz)	Producción (Qq)	Rendim. (Qq/Mz)	Superf. (Mz)	Producción (Qq)	Rendim. (Qq/Mz)
Total	489,611	11,034,729	22.5	410,651	10,063,660	24.5	78,960	971,069	12.3
1. Sur	43,099	416,394	9.7	15,685	174,085	11.1	27,414	242,309	8.8
2. Centro Occidental	88,438	1,956,685	22.1	80,838	1,827,356	22.6	7,600	129,329	17.0
3. Norte	66,803	1,734,154	26.0	62,660	1,659,889	26.5	4,143	74,265	17.9
4. Litoral Atlántico	27,897	652,193	23.4	26,735	625,221	23.4	1,162	26,972	23.2
5. Nor Oriental	123,687	3,215,721	26.0	113,760	3,096,114	27.2	9,927	119,607	12.0
6. Centro Oriental	88,950	2,116,514	23.8	68,219	1,863,142	27.3	20,731	253,372	12.2
7. Occidental	50,737	943,068	18.6	42,754	817,853	19.1	7,983	125,215	15.7

Distribución porcentual

Región	Total 1/		Solo 2/		Asociado 2/	
	Superficie	Producción	Superficie	Producción	Superficie	Producción
Total	100	100	83.9	91.2	16.1	8.8
1. Sur	8.8	3.8	36.4	41.8	63.6	58.2
2. Centro Occidental	18.1	17.7	91.4	93.4	8.6	6.6
3. Norte	13.6	15.7	93.8	95.7	6.2	4.3
4. Litoral Atlántico	5.7	5.9	95.8	95.9	4.2	4.1
5. Nor Oriental	25.3	29.1	92.0	96.3	8.0	3.7
6. Centro Oriental	18.2	19.2	76.7	88.0	23.3	12.0
7. Occidental	10.4	8.5	84.3	86.7	15.7	13.3

Fuente: Instituto Nacional de Estadística (INE), Encuesta Agropecuaria Básica - Mayo 2003.

1/ Porcentaje por columnas.

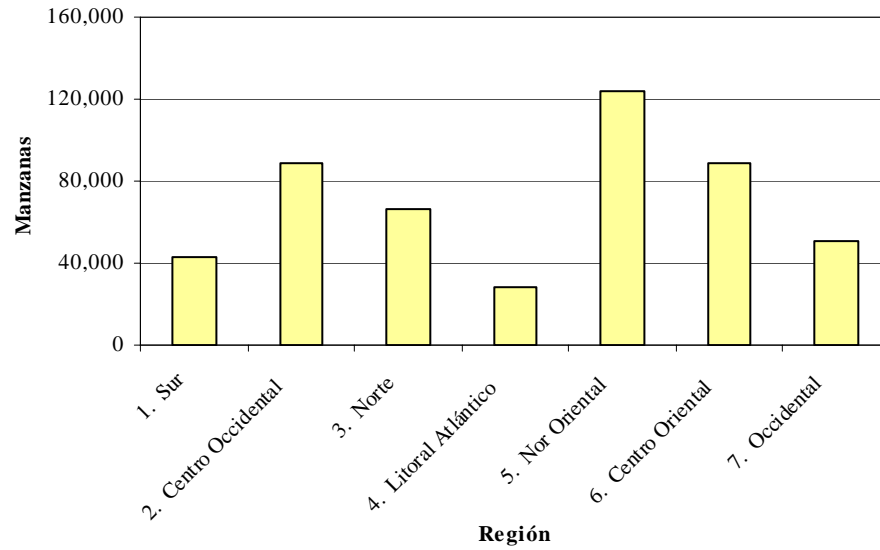
2/ Porcentaje por filas con relación al total.

Manzana (Mz)

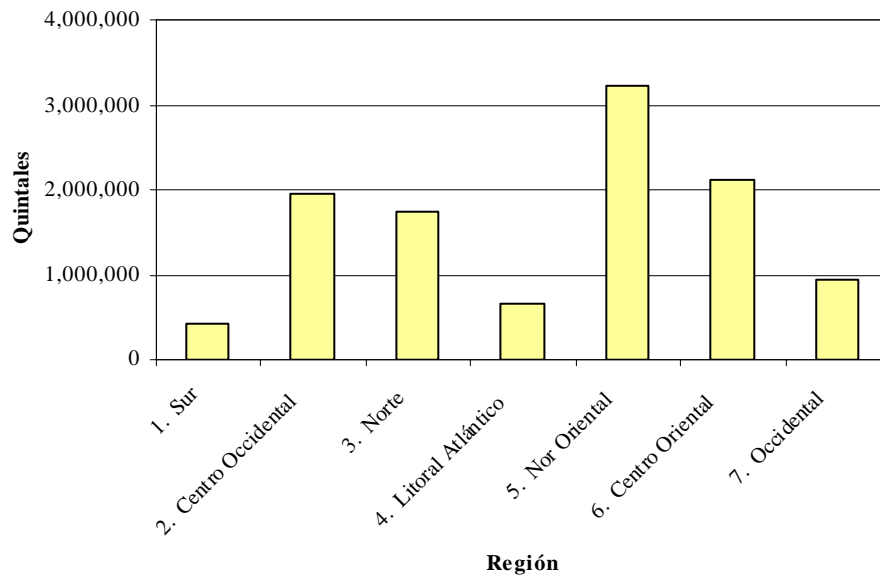
Quintal (Qq)

Figura 1
Superficie sembrada y producción esperada de maíz, según región
Ciclo de primera 2003-2004

a) Superficie



b) Producción



Fuente: Instituto Nacional de Estadística (INE).

Cuadro 3
Superficie sembrada y producción esperada de maíz por mes, según región
Ciclo de primera 2003-2004

Región	Superficie (Mz)				Producción esperada (Qq)								
	Total	Mes de siembra			Total	Mes de cosecha							
		Año 2003				Año 2003				Año 2004			
		May.	Jun.	Jul.		Jul.	Ago.	Sep.	Oct.	Nov.	Dic.	Ene.	Feb.
Total	489,609	169,493	307,799	12,318	11,034,730	715,074	2,144,746	2,326,744	2,034,720	1,448,765	1,827,063	494,303	43,314
1. Sur	43,099	35,902	7,198	-	416,394	321,820	53,621	5,586	5,528	28,547	1,293	-	-
2. Centro Occidental	88,438	56,558	31,716	164	1,956,685	84,611	189,660	171,029	252,109	366,365	642,830	235,561	14,520
3. Norte	66,803	3,721	56,753	6,329	1,734,154	37,612	522,965	642,150	260,189	145,960	94,224	31,055	-
4. Litoral Atlántico	27,896	1,214	23,912	2,771	652,194	42,457	238,347	270,158	90,607	7,560	-	3,064	-
5. Nor Oriental	123,687	15,464	106,011	2,212	3,215,721	40,759	590,745	728,754	763,042	307,680	644,270	131,638	8,832
6. Centro Oriental	88,950	40,962	47,639	349	2,116,514	143,529	340,397	261,301	504,678	485,367	326,343	54,900	-
7. Occidental	50,736	15,672	34,570	494	943,068	44,287	209,011	247,766	158,568	107,287	118,103	38,085	19,962

Distribución porcentual

Región	Superficie (Mz)				Producción esperada (Qq)								
	Total 1/	Mes de siembra 2/			Total 1/	Mes de cosecha 2/							
		Año 2003				Año 2003				Año 2004			
		May.	Jun.	Jul.		Jul.	Ago.	Sep.	Oct.	Nov.	Dic.	Ene.	Feb.
Total	100	34.6	62.9	2.5	100	6.5	19.4	21.1	18.4	13.1	16.6	4.5	0.4
1. Sur	8.8	83.3	16.7	-	3.8	77.3	12.9	1.3	1.3	6.9	0.3	-	-
2. Centro Occidental	18.1	64.0	35.9	0.2	17.7	4.3	9.7	8.7	12.9	18.7	32.9	12.0	0.7
3. Norte	13.6	5.6	85.0	9.5	15.7	2.2	30.2	37.0	15.0	8.4	5.4	1.8	-
4. Litoral Atlántico	5.7	4.4	85.7	9.9	5.9	6.5	36.5	41.4	13.9	1.2	-	0.5	-
5. Nor Oriental	25.3	12.5	85.7	1.8	29.1	1.3	18.4	22.7	23.7	9.6	20.0	4.1	0.3
6. Centro Oriental	18.2	46.1	53.6	0.4	19.2	6.8	16.1	12.3	23.8	22.9	15.4	2.6	-
7. Occidental	10.4	30.9	68.1	1.0	8.5	4.7	22.2	26.3	16.8	11.4	12.5	4.0	2.1

Fuente: Instituto Nacional de Estadística (INE), Encuesta Agropecuaria Básica - Mayo 2003.

1/ Porcentaje por columnas.

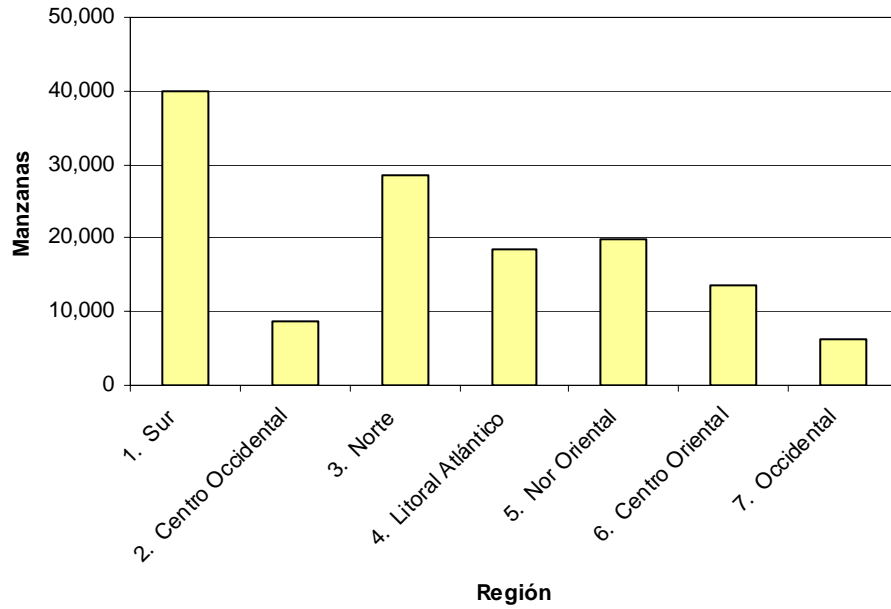
2/ Porcentaje por filas con relación al total.

Manzana (Mz)

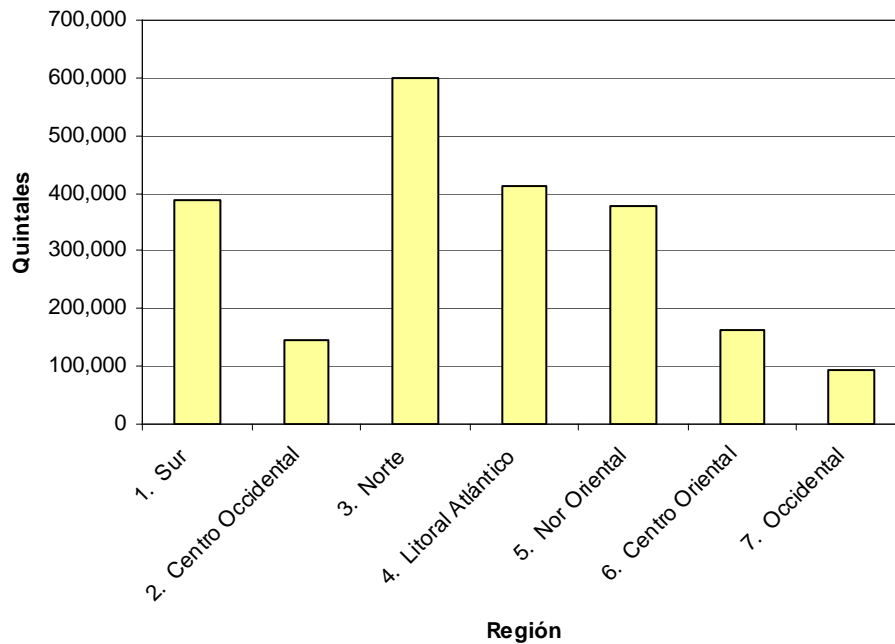
Quintal (Qq)

Figura 2
Superficie cosechada y producción obtenida de maíz, según región
Ciclo de postrema 2002-2003

a) Superficie



b) Producción



Fuente: Instituto Nacional de Estadística (INE).

Cuadro 4
Superficie cosechada y producción obtenida de maíz por tipo de siembra, según región
Ciclo de postrera 2002-2003

Región	Total			Solo			Asociado		
	Superf. (Mz)	Producción (Qq)	Rendim. (Qq/Mz)	Superf. (Mz)	Producción (Qq)	Rendim. (Qq/Mz)	Superf. (Mz)	Producción (Qq)	Rendim. (Qq/Mz)
Total	135,196	2,180,221	16.1	114,573	1,964,346	17.1	20,623	215,875	10.5
1. Sur	39,913	386,829	9.7	29,525	301,921	10.2	10,388	84,908	8.2
2. Centro Occidental	8,564	144,324	16.9	6,797	124,041	18.2	1,767	20,283	11.5
3. Norte	28,477	600,075	21.1	27,513	590,859	21.5	964	9,216	9.6
4. Litoral Atlántico	18,468	413,716	22.4	17,844	391,096	21.9	624	22,620	36.3
5. Nor Oriental	19,779	378,638	19.1	19,235	373,211	19.4	544	5,427	10.0
6. Centro Oriental	13,640	163,972	12.0	8,143	102,281	12.6	5,497	61,691	11.2
7. Occidental	6,355	92,667	14.6	5,516	80,937	14.7	839	11,730	14.0

Distribución porcentual

Región	Total 1/		Solo 2/		Asociado 2/	
	Superficie	Producción	Superficie	Producción	Superficie	Producción
Total	100	100	84.7	90.1	15.3	9.9
1. Sur	29.5	17.7	74.0	78.1	26.0	21.9
2. Centro Occidental	6.3	6.6	79.4	85.9	20.6	14.1
3. Norte	21.1	27.5	96.6	98.5	3.4	1.5
4. Litoral Atlántico	13.7	19.0	96.6	94.5	3.4	5.5
5. Nor Oriental	14.6	17.4	97.2	98.6	2.8	1.4
6. Centro Oriental	10.1	7.5	59.7	62.4	40.3	37.6
7. Occidental	4.7	4.3	86.8	87.3	13.2	12.7

Fuente: Instituto Nacional de Estadística (INE), Encuesta Agropecuaria Básica - Mayo 2003.

1/ Porcentaje por columnas.

2/ Porcentaje por filas con relación al total.

Manzana (Mz)

Quintal (Qq)

Cuadro 5
Superficie cosechada y producción obtenida de maíz por mes, según región
Ciclo de postretra 2002-2003

Región	Superficie cosechada (Mz)												Producción obtenida (Qq)					
	Año 2002			Año 2003			Total	Año 2002			Año 2003		Total	Enc.	Feb.	Mar.	Abr.	May.
	Ago.	Sep.	Oct.	Nov.	Dic.	Enc.		Feb.	Mar.	Nov.	Dic.	Enc.						
Total	135,196	43,675	18,753	16,575	29,097	16,548	6,115	3,895	538	2,180,221	362,661	250,801	201,354	325,197	442,631	349,111		
1. Sur	39,914	29,695	9,598	225	136	-	160	100	-	386,830	146,423	43,981	828	-	1,067	8,000		
2. Centro Occidental	8,564	2,337	1,738	2,156	763	453	627	420	70	144,324	15,105	26,165	15,928	15,778	45,368	14,211		
3. Norte	28,477	2,515	1,327	4,975	12,418	2,631	2,082	2,066	465	600,074	30,323	81,402	72,577	129,412	146,110	134,342		
4. Litoral Atlántico	18,468	897	97	750	3,899	10,145	1,426	1,254	-	413,716	39,883	2,914	13,930	112,858	130,642	103,172		
5. Nor Oriental	19,779	835	2,420	4,414	8,595	2,102	1,413	-	-	378,638	53,290	38,043	76,430	43,701	92,563	73,946		
6. Centro Oriental	13,640	6,340	3,449	2,903	690	179	44	34	-	163,972	73,358	46,946	6,647	8,100	2,118	826		
7. Occidental	6,355	1,056	124	1,153	2,597	1,038	363	22	4	92,667	4,280	11,350	15,014	15,348	24,764	14,614		

Distribución porcentual

Región	Superficie cosechada												Producción obtenida					
	Año 2002 / 2/			Año 2003 / 2/			Total 1/	Año 2002 / 2/			Año 2003 / 2/		Total 1/	Enc.	Feb.	Mar.	Abr.	May.
	Ago.	Sep.	Oct.	Nov.	Dic.	Enc.		Nov.	Dic.	Enc.	Feb.	Mar.						
Total	100	32.3	13.9	12.3	21.5	12.2	4.5	2.9	0.4	100	16.6	11.5	9.2	14.9	20.3	16.0		
1. Sur	29.5	74.4	24.0	0.6	0.3	-	0.4	0.3	-	17.7	37.9	11.4	0.2	-	0.3	2.1		
2. Centro Occidental	6.3	27.3	20.3	25.2	8.9	5.3	7.3	4.9	0.8	6.6	10.5	18.1	11.0	10.9	31.4	9.8		
3. Norte	21.1	8.8	4.7	17.5	43.6	9.2	7.3	7.3	1.6	27.5	5.1	13.6	12.1	21.6	24.3	22.4		
4. Litoral Atlántico	13.7	4.9	0.5	4.1	21.1	54.9	7.7	6.8	-	19.0	9.6	0.7	3.4	27.3	31.6	24.9		
5. Nor Oriental	14.6	4.2	12.2	22.3	43.5	10.6	7.1	-	-	17.4	14.1	10.0	20.2	11.5	24.4	19.5		
6. Centro Oriental	10.1	46.5	25.3	21.3	5.1	1.3	0.3	0.3	-	7.5	44.7	28.6	4.1	4.9	1.3	0.5		
7. Occidental	4.7	16.6	1.9	18.1	40.9	16.3	5.7	0.3	0.1	4.3	4.6	12.2	16.2	16.6	26.7	15.8		

Fuente: Instituto Nacional de Estadística (INE), Encuesta Agropecuaria Básica - Mayo 2003.

1/ Porcentaje por columnas.

2/ Porcentaje por filas con relación al total.

Manzana (Mz)

Quintal (Qq)

Cuadro 6
Número de explotaciones con superficie perdida y superficie perdida de maíz por causa principal,
según región
Ciclo de postrera 2002-2003

Región	Total		Número de explotaciones con superficie perdida							Superficie Perdida (Mz)						
	Explotaciones	Superficie sembrada (Mz)	Total	Causa Principal						Total	Causa Principal					
				Falta de agua	Exceso de agua	Viento	Plagas y/o enferm.	Animales	Otros		Falta de agua	Exceso de agua	Viento	Plagas y/o enferm.	Animales	Otros
Total	57,155	157,254	8,363	6,103	860	316	277	807	-	22,058	15,159	2,591	932	927	2,373	76
1. Sur	15,169	42,041	1,352	1,066	-	-	177	109	-	2,127	1,879	-	27	194	27	-
2. Centro Occidental	8,259	10,306	1,012	926	-	-	-	86	-	1,742	1,558	-	-	98	86	-
3. Norte	12,236	34,554	2,070	1,555	392	-	26	97	-	6,077	4,110	1,159	170	225	364	48
4. Litoral Atlántico	6,100	22,825	1,197	786	157	194	57	3	-	4,356	3,311	571	219	110	147	-
5. Nor Oriental	4,991	23,558	908	431	1	-	17	459	-	3,779	1,173	460	459	25	1,662	-
6. Centro Oriental	6,020	16,762	1,471	1,163	239	69	-	-	-	3,122	2,776	118	4	208	-	15
7. Occidental	4,380	7,209	353	176	71	53	-	53	-	854	352	282	54	66	87	13

Distribución porcentual

Región	Total 1/		Número de explotaciones con superficie perdida							Superficie Perdida (Mz)						
	Explotaciones	Superficie sembrada	Total 2/	Causa Principal 3/						Total 4/	Causa Principal 5/					
				Falta de agua	Exceso de agua	Viento	Plagas y/o enferm.	Animales	Otros		Falta de agua	Exceso de agua	Viento	Plagas y/o enferm.	Animales	Otros
Total	100	100	14.6	73.0	10.3	3.8	3.3	9.6	-	14.0	68.7	11.7	4.2	4.2	10.8	0.3
1. Sur	26.5	26.7	8.9	78.8	-	-	13.1	8.1	-	5.1	88.3	-	1.3	9.1	1.3	-
2. Centro Occidental	14.5	6.6	12.3	91.5	-	-	-	8.5	-	16.9	89.4	-	-	5.7	4.9	-
3. Norte	21.4	22.0	16.9	75.1	18.9	-	1.3	4.7	-	17.6	67.6	19.1	2.8	3.7	6.0	0.8
4. Litoral Atlántico	10.7	14.5	19.6	65.7	13.1	16.2	4.8	0.3	-	19.1	76.0	13.1	5.0	2.5	3.4	-
5. Nor Oriental	8.7	15.0	18.2	47.5	0.1	-	1.9	50.6	-	16.0	31.0	12.2	12.2	0.7	44.0	-
6. Centro Oriental	10.5	10.7	24.4	79.1	16.2	4.7	-	-	-	18.6	88.9	3.8	0.1	6.7	-	0.5
7. Occidental	7.7	4.6	8.1	49.9	20.1	15.0	-	15.0	-	11.8	41.2	33.0	6.3	7.8	10.2	1.5

Fuente: Instituto Nacional de Estadística (INE), Encuesta Agropecuaria Básica - Mayo 2003.

1/ Porcentajes por columnas.

2/ Porcentaje por filas con relación al total de explotaciones.

3/ Porcentajes por filas con relación al total de explotaciones con superficie perdida.

4/ Porcentaje por filas con relación al total de la superficie sembrada.

5/ Porcentaje por filas con relación al total de la superficie perdida.

SECCION II.
Cultivo de Frijol

Cuadro 7
Superficie sembrada y producción esperada de frijol por tipo de siembra, según región
Ciclo de primera 2003-2004

Región	Total			Solo			Asociado		
	Superf. (Mz)	Producción (Qq)	Rendim. (Qq/Mz)	Superf. (Mz)	Producción (Qq)	Rendim. (Qq/Mz)	Superf. (Mz)	Producción (Qq)	Rendim. (Qq/Mz)
Total	45,114	479,656	10.6	23,608	313,969	13.3	21,506	165,687	7.7
1. Sur	5,208	40,896	7.9	416	3,783	9.1	4,792	37,113	7.7
2. Centro Occidental	5,368	50,611	9.4	2,342	33,642	14.4	3,026	16,969	5.6
3. Norte	4,378	48,479	11.1	2,633	30,749	11.7	1,745	17,730	10.2
4. Litoral Atlántico	2,338	40,723	17.4	2,299	40,331	17.5	39	392	10.1
5. Nor Oriental	13,932	171,661	12.3	10,141	132,633	13.1	3,791	39,028	10.3
6. Centro Oriental	10,050	94,789	9.4	4,036	53,769	13.3	6,014	41,020	6.8
7. Occidental	3,840	32,497	8.5	1,741	19,062	10.9	2,099	13,435	6.4

Distribución porcentual

Región	Total 1/		Solo 2/		Asociado 2/	
	Superficie	Producción	Superficie	Producción	Superficie	Producción
Total	100	100	52.3	65.5	47.7	34.5
1. Sur	11.5	8.5	8.0	9.3	92.0	90.7
2. Centro Occidental	11.9	10.6	43.6	66.5	56.4	33.5
3. Norte	9.7	10.1	60.1	63.4	39.9	36.6
4. Litoral Atlántico	5.2	8.5	98.3	99.0	1.7	1.0
5. Nor Oriental	30.9	35.8	72.8	77.3	27.2	22.7
6. Centro Oriental	22.3	19.8	40.2	56.7	59.8	43.3
7. Occidental	8.5	6.8	45.3	58.7	54.7	41.3

Fuente: Instituto Nacional de Estadística (INE), Encuesta Agropecuaria Básica - Mayo 2003.

1/ Porcentaje por columnas.

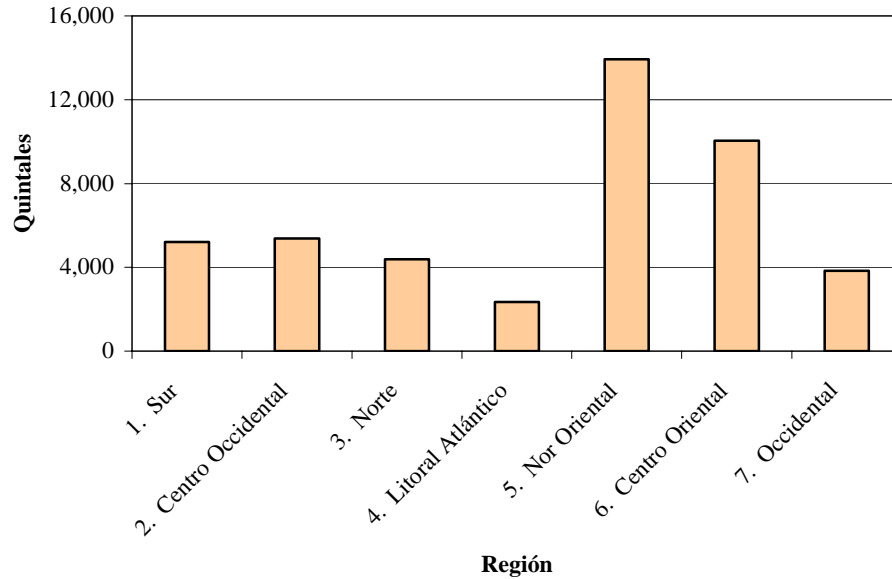
2/ Porcentaje por filas con relación al total.

Manzana (Mz)

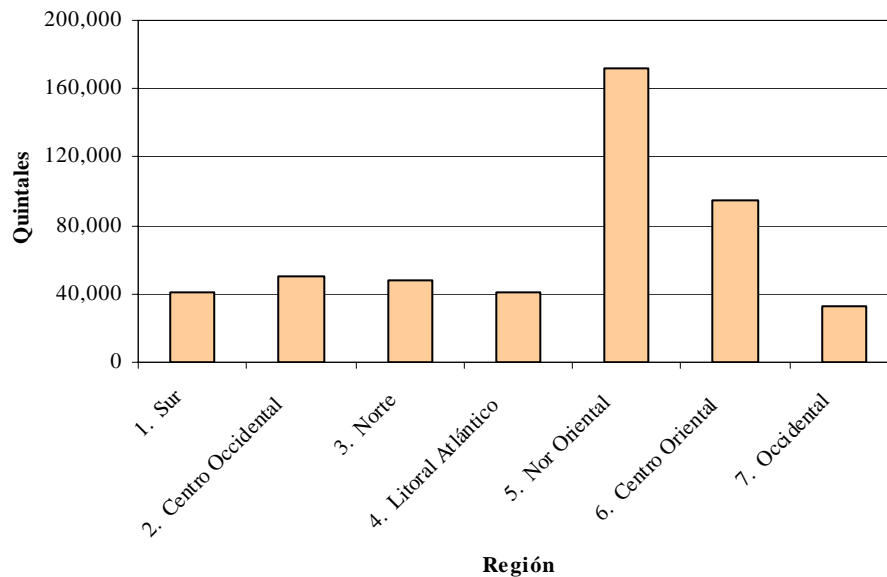
Quintal (Qq)

Figura 3
Superficie sembrada y producción esperada de frijol, según región
Ciclo de primera 2003-2004

a) Superficie



b) Producción



Fuente: Instituto Nacional de Estadística (INE).

Cuadro 8
Superficie sembrada y producción esperada de frijol por mes, según región
Ciclo de primera 2003-2004

Región	Superficie (Mz)				Producción esperada (Qq)								
	Total	Mes de siembra			Total	Mes de cosecha						Año 2004	
		Año 2003				Año 2003						Año 2004	
		May.	Jun.	Jul.		Jul.	Ago.	Sep.	Oct.	Nov.	Dic.	Ene.	Feb.
Total	45,114	18,676	26,056	383	479,655	276,718	173,634	13,976	3,016	5,892	6,419	-	-
1. Sur	5,208	4,233	975	-	40,895	29,266	6,275	-	222	446	4,687	-	-
2. Centro Occidental	5,368	2,847	2,490	31	50,611	32,014	12,873	2,298	791	2,098	536	-	-
3. Norte	4,378	1,097	3,085	196	48,480	33,229	11,866	3,384	-	-	-	-	-
4. Litoral Atlántico	2,338	1,540	778	20	40,723	29,762	10,282	475	-	-	204	-	-
5. Nor Oriental	13,932	2,451	11,482	-	171,661	79,588	87,584	2,707	-	1,782	-	-	-
6. Centro Oriental	10,049	6,065	3,985	-	94,789	63,534	25,466	2,836	854	1,538	561	-	-
7. Occidental	3,840	443	3,262	135	32,497	9,325	19,288	2,275	1,149	29	431	-	-

Distribución porcentual

Región	Superficie (Mz)				Producción esperada (Qq)								
	Total 1/	Mes de siembra 2/			Total 1/	Mes de cosecha 2/						Año 2004	
		Año 2003				Año 2003						Año 2004	
		May.	Jun.	Jul.		Jul.	Ago.	Sep.	Oct.	Nov.	Dic.	Ene.	Feb.
Total	100	41.4	57.8	0.8	100	57.7	36.2	2.9	0.6	1.2	1.3	-	-
1. Sur	11.5	81.3	18.7	-	8.5	71.6	15.3	-	0.5	1.1	11.5	-	-
2. Centro Occidental	11.9	53.0	46.4	0.6	10.6	63.3	25.4	4.5	1.6	4.1	1.1	-	-
3. Norte	9.7	25.1	70.5	4.5	10.1	68.5	24.5	7.0	-	-	-	-	-
4. Litoral Atlántico	5.2	65.9	33.3	0.9	8.5	73.1	25.2	1.2	-	-	0.5	-	-
5. Nor Oriental	30.9	17.6	82.4	-	35.8	46.4	51.0	1.6	-	1.0	-	-	-
6. Centro Oriental	22.3	60.3	39.7	-	19.8	67.0	26.9	3.0	0.9	1.6	0.6	-	-
7. Occidental	8.5	11.5	84.9	3.5	6.8	28.7	59.4	7.0	3.5	0.1	1.3	-	-

Fuente: Instituto Nacional de Estadística (INE), Encuesta Agropecuaria Básica - Mayo 2003.

1/ Porcentaje por columnas.

2/ Porcentaje por filas con relación al total.

Manzana (Mz)

Quintal (Qq)

Cuadro 9
Superficie cosechada y producción obtenida de frijol por tipo de siembra, según región
Ciclo de postrera 2002-2003

Región	Total			Solo			Asociado		
	Superf. (Mz)	Producción (Qq)	Rendim. (Qq/Mz)	Superf. (Mz)	Producción (Qq)	Rendim. (Qq/Mz)	Superf. (Mz)	Producción (Qq)	Rendim. (Qq/Mz)
Total	149,458	1,503,476	10.1	134,724	1,400,578	10.4	14,734	102,898	7.0
1. Sur	10,434	63,266	6.1	4,294	29,106	6.8	6,140	34,160	5.6
2. Centro Occidental	24,380	384,457	15.8	22,696	368,198	16.2	1,684	16,259	9.7
3. Norte	5,878	56,128	9.5	5,349	54,828	10.3	529	1,300	2.5
4. Litoral Atlántico	1,459	13,684	9.4	1,400	13,181	9.4	59	503	8.5
5. Nor Oriental	61,144	534,164	8.7	60,881	531,795	8.7	263	2,369	9.0
6. Centro Oriental	40,897	395,933	9.7	35,262	352,001	10.0	5,635	43,932	7.8
7. Occidental	5,266	55,844	10.6	4,842	51,469	10.6	424	4,375	10.3

Distribución porcentual

Región	Total 1/		Solo 2/		Asociado 2/	
	Superficie	Producción	Superficie	Producción	Superficie	Producción
Total	100	100	90.1	93.2	9.9	6.8
1. Sur	7.0	4.2	41.2	46.0	58.8	54.0
2. Centro Occidental	16.3	25.6	93.1	95.8	6.9	4.2
3. Norte	3.9	3.7	91.0	97.7	9.0	2.3
4. Litoral Atlántico	1.0	0.9	96.0	96.3	4.0	3.7
5. Nor Oriental	40.9	35.5	99.6	99.6	0.4	0.4
6. Centro Oriental	27.4	26.3	86.2	88.9	13.8	11.1
7. Occidental	3.5	3.7	91.9	92.2	8.1	7.8

Fuente: Instituto Nacional de Estadística (INE), Encuesta Agropecuaria Básica - Mayo 2003.

1/ Porcentaje por columnas.

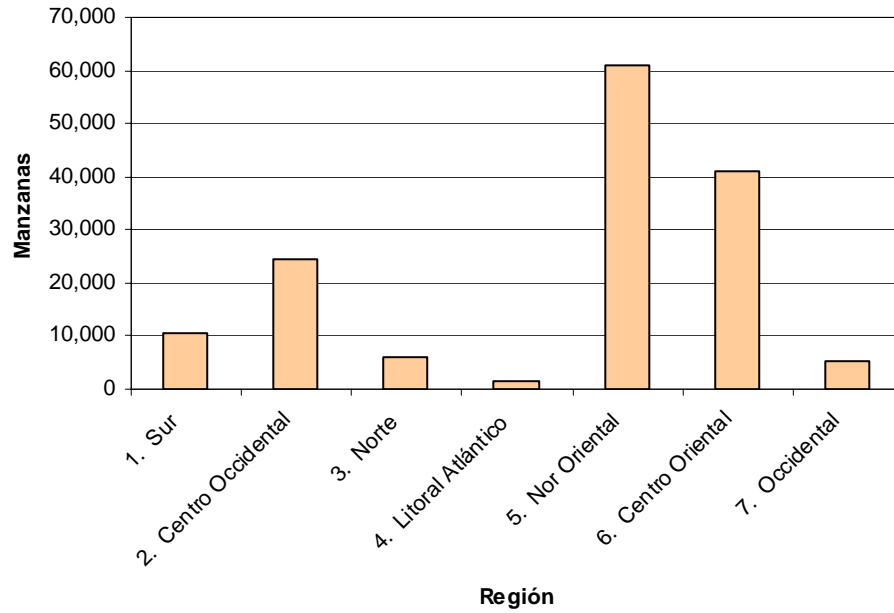
2/ Porcentaje por filas con relación al total.

Manzana (Mz)

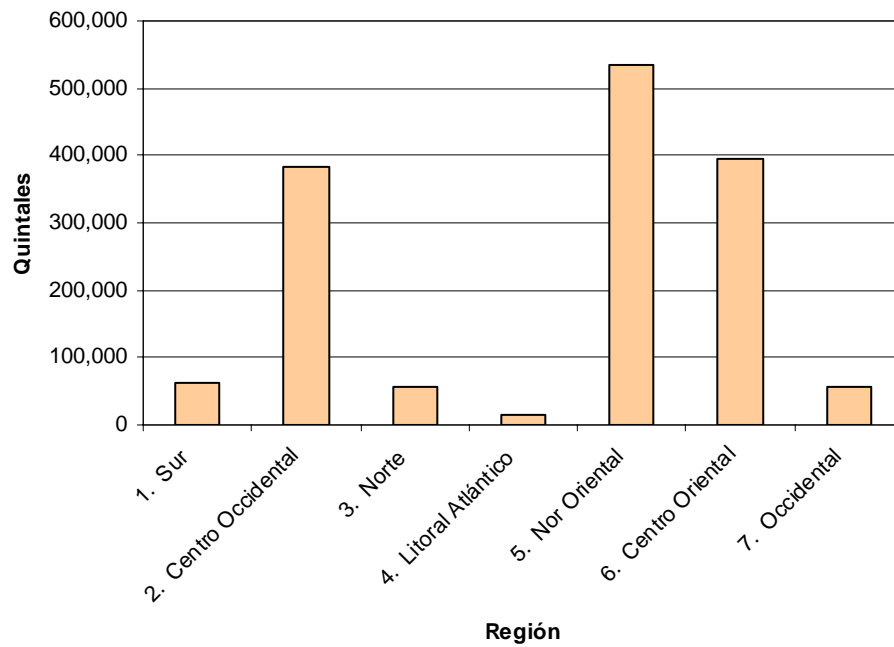
Quintal (Qq)

Figura 4
Superficie cosechada y producción obtenida de frijol, según región
Ciclo de postrera 2002-2003

a) Superficie



b) Producción



Fuente: Instituto Nacional de Estadística (INE).

Cuadro 10
Superficie cosechada y producción obtenida de frijol por mes, según región
Ciclo de postera 2002-2003

Región	Superficie cosechada (Mz)												Producción obtenida (Qq)					
	Año 2002						Año 2003						Año 2003					
	Ago.	Sep.	Oct.	Nov.	Dic.	Total	Ago.	Sep.	Oct.	Nov.	Dic.	Total	Ene.	Feb.	Mar.	Abr.	May.	
Total	149,457	17,309	39,375	82,282	6,672	2,359	1,012	420	28	28	1,503,475	162,674	378,169	726,137	198,561	18,276	15,942	3,714
1. Sur	10,433	7,061	3,304	68	-	-	-	-	-	-	63,266	31,196	28,482	3,588	-	-	-	
2. Centro Occidental	24,380	2,766	11,084	9,396	810	16	71	215	22	22	384,457	22,756	55,857	208,592	87,200	52	8,269	1,732
3. Norte	5,878	1,072	157	3,515	517	78	389	151	-	-	56,128	3,845	17,025	23,011	8,580	834	1,752	1,079
4. Litoral Atlántico	1,459	-	-	326	477	583	73	-	-	-	13,684	-	1,456	2,040	4,445	5,164	153	427
5. Nor Oriental	61,144	822	2,463	52,258	3,863	1,622	115	-	-	-	534,164	9,827	64,946	365,279	79,351	9,447	5,314	-
6. Centro Oriental	40,896	4,992	21,773	13,366	731	-	34	-	-	-	395,933	88,946	197,434	94,830	12,725	1,721	275	-
7. Occidental	5,266	596	594	3,354	273	60	330	54	6	6	55,844	6,104	12,969	28,797	6,260	1,059	179	476

Distribución porcentual

Región	Superficie cosechada												Producción obtenida					
	Año 2002 2/						Año 2003 2/						Año 2003 2/					
	Ago.	Sep.	Oct.	Nov.	Dic.	Total 1/	Ago.	Sep.	Oct.	Nov.	Dic.	Total 1/	Ene.	Feb.	Mar.	Abr.	May.	
Total	100	11.6	26.3	55.1	4.5	1.6	0.7	0.3	0.0	0.0	100	10.8	25.2	48.3	13.2	1.2	1.1	0.2
1. Sur	7.0	67.7	31.7	0.7	-	-	-	-	-	-	4.2	49.3	45.0	5.7	-	-	-	-
2. Centro Occidental	16.3	11.3	45.5	38.5	3.3	0.1	0.3	0.9	0.1	0.1	25.6	5.9	14.5	54.3	22.7	0.0	2.2	0.5
3. Norte	3.9	18.2	2.7	59.8	8.8	1.3	6.6	2.6	-	-	3.7	6.9	30.3	41.0	15.3	1.5	3.1	1.9
4. Litoral Atlántico	1.0	-	-	22.3	32.7	39.9	5.0	-	-	-	0.9	-	10.6	14.9	32.5	37.7	1.1	3.1
5. Nor Oriental	40.9	1.3	4.0	85.5	6.3	2.7	0.2	-	-	-	35.5	1.8	12.2	68.4	14.9	1.8	1.0	-
6. Centro Oriental	27.4	12.2	53.2	32.7	1.8	-	0.1	-	-	-	26.3	22.5	49.9	24.0	3.2	0.4	0.1	-
7. Occidental	3.5	11.3	11.3	63.7	5.2	1.1	6.3	1.0	0.1	0.1	3.7	10.9	23.2	51.6	11.2	1.9	0.3	0.9

Fuente: Instituto Nacional de Estadística (INE), Encuesta Agropecuaria Básica - Mayo 2003.

1/ Porcentaje por columnas.

2/ Porcentaje por filas con relación al total.

Manzana (Mz)

Quintale (Qq)

Cuadro 11
Número de explotaciones con superficie perdida y superficie perdida de frijol por causa principal,
según región
Ciclo de postrera 2002-2003

Región	Total		Número de explotaciones con superficie perdida							Superficie Perdida (Mz)						
	Explotaciones	Superficie sembrada (Mz)	Total	Causa Principal						Total	Causa Principal					
				Falta de agua	Exceso de agua	Viento	Plagas y/o enferm.	Animales	Otros		Falta de agua	Exceso de agua	Viento	Plagas y/o enferm.	Animales	Otros
Total	59,554	173,004	10,319	3,870	4,045	313	1,268	620	203	23,547	14,877	3,974	347	1,607	2,399	342
1. Sur	3,347	10,723	382	205	-	-	177	-	-	290	164	-	-	126	-	-
2. Centro Occidental	16,447	25,266	975	463	-	22	287	-	203	886	510	83	3	150	38	101
3. Norte	5,149	8,528	2,679	908	1,538	-	233	-	-	2,650	1,789	711	-	150	-	-
4. Litoral Atlántico	1,460	2,647	582	97	194	291	-	-	-	1,189	296	553	291	49	-	-
5. Nor Oriental	13,864	72,003	2,729	598	1,471	-	109	551	-	10,859	7,154	1,426	-	194	2,085	-
6. Centro Oriental	16,588	48,095	2,645	1,528	841	-	207	69	-	7,199	4,947	902	-	834	275	241
7. Occidental	2,699	5,741	327	71	1	-	255	-	-	474	18	299	53	105	-	-

Distribución porcentual

Región	Total 1/		Número de explotaciones con superficie perdida							Superficie Perdida (Mz)						
	Explotaciones	Superficie sembrada	Total	Causa Principal						Total	Causa Principal					
				Falta de agua	Exceso de agua	Viento	Plagas y/o enferm.	Animales	Otros		Falta de agua	Exceso de agua	Viento	Plagas y/o enferm.	Animales	Otros
Total	100	100	17.3	37.5	39.2	3.0	12.3	6.0	2.0	13.6	63.2	16.9	1.5	6.8	10.2	1.5
1. Sur	5.6	6.2	11.4	53.7	-	-	46.3	-	-	2.7	56.5	-	-	43.5	-	-
2. Centro Occidental	27.6	14.6	5.9	47.5	-	2.3	29.4	-	20.8	3.5	57.6	9.4	0.3	16.9	4.3	11.5
3. Norte	8.6	4.9	52.0	33.9	57.4	-	8.7	-	-	31.1	67.5	26.8	-	5.7	-	-
4. Litoral Atlántico	2.5	1.5	39.9	16.7	33.3	50.0	-	-	-	44.9	24.9	46.5	24.5	4.1	-	-
5. Nor Oriental	23.3	41.6	19.7	21.9	53.9	-	4.0	20.2	-	15.1	65.9	13.1	-	1.8	19.2	-
6. Centro Oriental	27.9	27.8	15.9	57.8	31.8	-	7.8	2.6	-	15.0	68.7	12.5	-	11.6	3.8	3.3
7. Occidental	4.5	3.3	12.1	21.7	0.3	-	78.0	-	-	8.3	3.7	63.1	11.1	22.1	-	-

Fuente: Instituto Nacional de Estadística (INE), Encuesta Agropecuaria Básica - Mayo 2003.

1/ Porcentajes por columnas.

2/ Porcentaje por filas con relación al total de explotaciones.

3/ Porcentajes por filas con relación al total de explotaciones con superficie perdida.

4/ Porcentaje por filas con relación al total de la superficie sembrada.

5/ Porcentaje por filas con relación al total de la superficie perdida.

SECCION IV.
Cultivo de Arroz

Cuadro 12
Superficie sembrada y producción esperada de arroz por tipo de siembra, según región
Ciclo de primera 2003-2004

Región	Total			Solo			Asociado		
	Superf. (Mz)	Producción (Qq)	Rendim. (Qq/Mz)	Superf. (Mz)	Producción (Qq)	Rendim. (Qq/Mz)	Superf. (Mz)	Producción (Qq)	Rendim. (Qq/Mz)
Total	3,779	163,625	43.3	3,779	163,625	43.3	-	-	-
1. Sur	20	124	6.2	20	124	6.2	-	-	-
2. Centro Occidental	1,816	95,273	52.5	1,816	95,273	52.5	-	-	-
3. Norte	714	31,090	43.5	714	31,090	43.5	-	-	-
4. Litoral Atlántico	382	12,383	32.4	382	12,383	32.4	-	-	-
5. Nor Oriental	542	6,927	12.8	542	6,927	12.8	-	-	-
6. Centro Oriental	198	16,920	85.5	198	16,920	85.5	-	-	-
7. Occidental	107	908	8.5	107	908	8.5	-	-	-

Distribución porcentual

Región	Total 1/		Solo 2/		Asociado 2/	
	Superficie	Producción	Superficie	Producción	Superficie	Producción
Total	100	100	100.0	100.0	-	-
1. Sur	0.5	0.1	100.0	100.0	-	-
2. Centro Occidental	48.1	58.2	100.0	100.0	-	-
3. Norte	18.9	19.0	100.0	100.0	-	-
4. Litoral Atlántico	10.1	7.6	100.0	100.0	-	-
5. Nor Oriental	14.3	4.2	100.0	100.0	-	-
6. Centro Oriental	5.2	10.3	100.0	100.0	-	-
7. Occidental	2.8	0.6	100.0	100.0	-	-

Fuente: Instituto Nacional de Estadística (INE), Encuesta Agropecuaria Básica - Mayo 2003.

1/ Porcentaje por columnas.

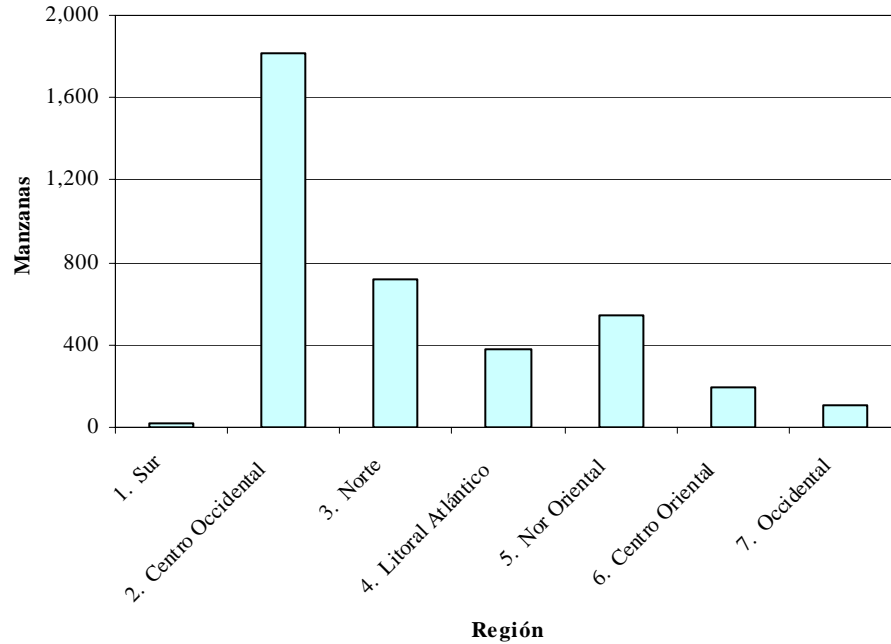
2/ Porcentaje por filas con relación al total.

Manzana (Mz)

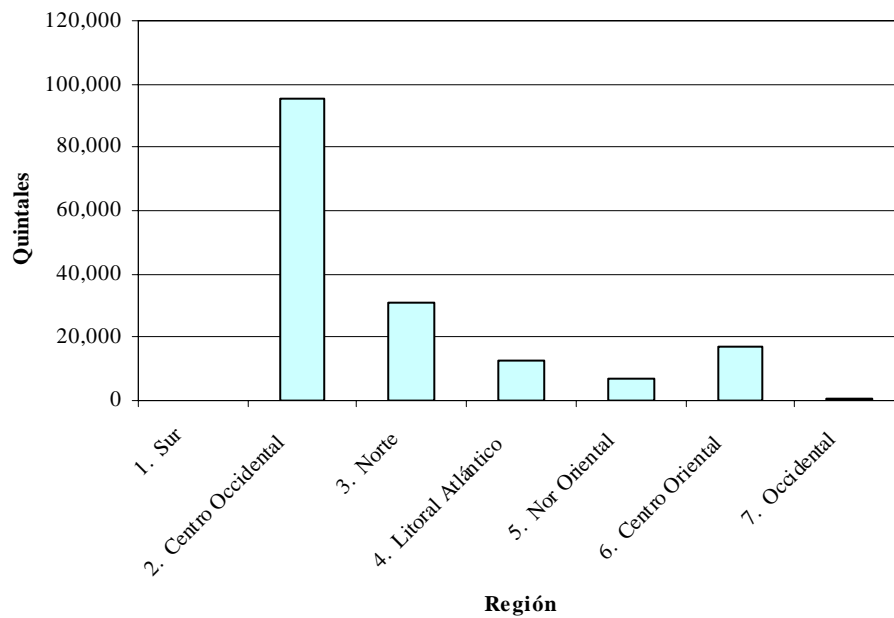
Quintal (Qq)

Figura 5
Superficie sembrada y producción esperada de arroz, según región
Ciclo de primera 2003-2004

a) Superficie



b) Producción



Fuente: Instituto Nacional de Estadística (INE).

Cuadro 13
Superficie sembrada y producción esperada de arroz por mes, según región
Ciclo de primera 2003-2004

Región	Superficie (Mz)				Producción esperada (Qq)								
	Total	Mes de siembra			Total	Mes de cosecha						Año 2004	
		Año 2003				Año 2003						Año 2004	
		May.	Jun.	Jul.		Jul.	Ago.	Sep.	Oct.	Nov.	Dic.	Ene.	Feb.
Total	3,778	828	2,914	36	163,625	6,757	11,444	67,495	69,920	7,663	347	-	-
1. Sur	20	-	20	-	124	-	-	124	-	-	-	-	-
2. Centro Occidental	1,816	411	1,369	36	95,273	9	-	33,883	56,049	4,985	347	-	-
3. Norte	714	360	354	-	31,090	6,470	10,660	13,960	-	-	-	-	-
4. Litoral Atlántico	382	14	368	-	12,383	79	694	2,974	8,636	-	-	-	-
5. Nor Oriental	542	11	532	-	6,927	199	89	2,574	1,788	2,276	-	-	-
6. Centro Oriental	198	-	198	-	16,920	-	-	13,979	2,644	296	-	-	-
7. Occidental	107	32	75	-	908	-	-	-	803	105	-	-	-

Distribución porcentual

Región	Superficie (Mz)				Producción esperada (Qq)								
	Total 1/	Mes de siembra 2/			Total 1/	Mes de cosecha 2/						Año 2004	
		Año 2003				Año 2003						Año 2004	
		May.	Jun.	Jul.		Jul.	Ago.	Sep.	Oct.	Nov.	Dic.	Ene.	Feb.
Total	100	21.9	77.1	1.0	100	4.1	7.0	41.2	42.7	4.7	0.2	-	-
1. Sur	0.5	-	100.0	-	0.1	-	-	100.0	-	-	-	-	-
2. Centro Occidental	48.1	22.6	75.4	2.0	58.2	0.0	-	35.6	58.8	5.2	0.4	-	-
3. Norte	18.9	50.4	49.6	-	19.0	20.8	34.3	44.9	-	-	-	-	-
4. Litoral Atlántico	10.1	3.7	96.3	-	7.6	0.6	5.6	24.0	69.7	-	-	-	-
5. Nor Oriental	14.4	1.9	98.1	-	4.2	2.9	1.3	37.2	25.8	32.9	-	-	-
6. Centro Oriental	5.2	-	100.0	-	10.3	-	-	82.6	15.6	1.8	-	-	-
7. Occidental	2.8	29.8	70.2	-	0.6	-	-	-	88.5	11.5	-	-	-

Fuente: Instituto Nacional de Estadística (INE), Encuesta Agropecuaria Básica - Mayo 2003.

1/ Porcentaje por columnas.

2/ Porcentaje por filas con relación al total.

Manzana (Mz)

Quintal (Qq)

Cuadro 14
Superficie cosechada y producción obtenida de arroz por tipo de siembra, según región
Ciclo de postrera 2002-2003

Región	Total			Solo			Asociado		
	Superf. (Mz)	Producción (Qq)	Rendim. (Qq/Mz)	Superf. (Mz)	Producción (Qq)	Rendim. (Qq/Mz)	Superf. (Mz)	Producción (Qq)	Rendim. (Qq/Mz)
Total	2,718	92,093	33.9	2,718	92,093	33.9	-	-	-
1. Sur	-	-	-	-	-	-	-	-	-
2. Centro Occidental	464	24,671	53.2	464	24,671	53.2	-	-	-
3. Norte	109	5,900	54.1	109	5,900	54.1	-	-	-
4. Litoral Atlántico	1,938	57,392	29.6	1,938	57,392	29.6	-	-	-
5. Nor Oriental	-	-	-	-	-	-	-	-	-
6. Centro Oriental	207	4,130	20.0	207	4,130	20.0	-	-	-
7. Occidental	-	-	-	-	-	-	-	-	-

Distribución porcentual

Región	Total 1/		Solo 2/		Asociado 2/	
	Superficie	Producción	Superficie	Producción	Superficie	Producción
Total	100	100	100.0	100.0	-	-
1. Sur	-	-	-	-	-	-
2. Centro Occidental	17.1	26.8	100.0	100.0	-	-
3. Norte	4.0	6.4	100.0	100.0	-	-
4. Litoral Atlántico	71.3	62.3	100.0	100.0	-	-
5. Nor Oriental	-	-	-	-	-	-
6. Centro Oriental	7.6	4.5	100.0	100.0	-	-
7. Occidental	-	-	-	-	-	-

Fuente: Instituto Nacional de Estadística (INE), Encuesta Agropecuaria Básica - Mayo 2003.

1/ Porcentaje por columnas.

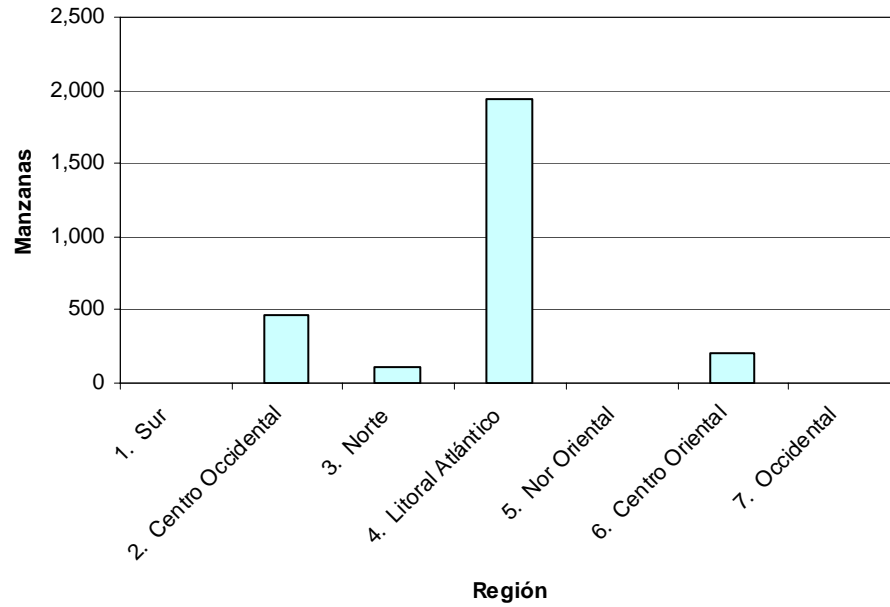
2/ Porcentaje por filas con relación al total.

Manzana (Mz)

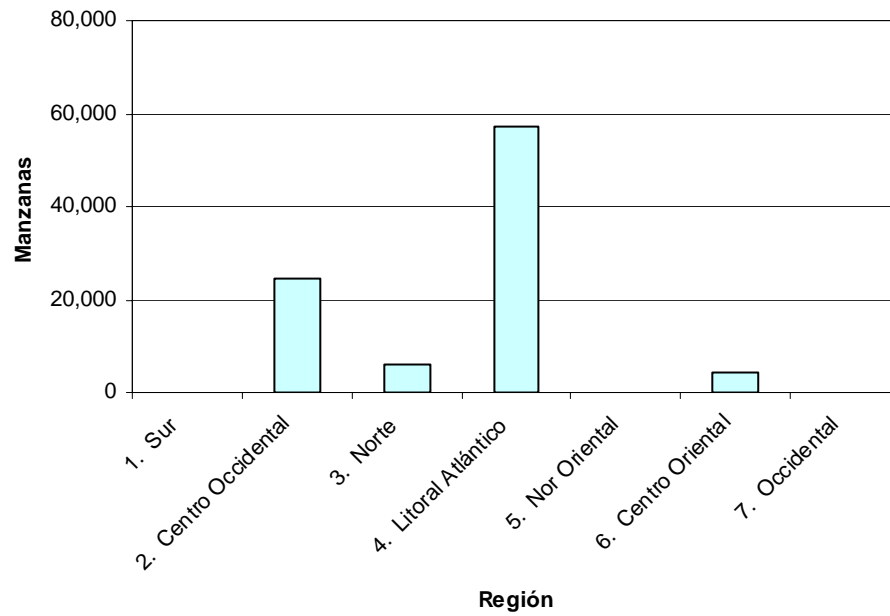
Quintal (Qq)

Figura 6
Superficie cosechada y producción obtenida de arroz, según región
Ciclo de postrera 2002-2003

a) Superficie



b) Producción



Fuente: Instituto Nacional de Estadística (INE).

Cuadro 15
Superficie cosechada y producción obtenida de arroz por mes, según región
Ciclo de postrera 2002-2003

Región	Superficie cosechada (Mz)								Producción obtenida (Qq)							
	Total	Año 2002					Año 2003			Total	Año 2002		Año 2003			
		Ago.	Sep.	Oct.	Nov.	Dic.	Ene.	Feb.	Nov.		Dic.	Ene.	Feb.	Mar.	Abr.	May.
Total	2,718	25	748	1,037	484	196	201	27	92,093	996	5,700	9,830	39,418	10,946	5,944	19,259
1. Sur	-	-	-	-	-	-	-	-	-	-	-	-	-	-	-	-
2. Centro Occidental	464	-	88	-	1	168	188	19	24,671	-	-	-	-	2,352	3,819	18,499
3. Norte	109	25	-	-	43	28	13	-	5,900	996	-	-	871	1,220	2,125	687
4. Litoral Atlántico	1,938	-	660	830	440	-	-	8	57,392	-	5,700	5,700	38,546	7,374	-	72
5. Nor Oriental	-	-	-	-	-	-	-	-	-	-	-	-	-	-	-	-
6. Centro Oriental	207	-	-	207	-	-	-	-	4,130	-	-	4,130	-	-	-	-
7. Occidental	-	-	-	-	-	-	-	-	-	-	-	-	-	-	-	-

Distribución porcentual

Región	Superficie cosechada								Producción obtenida							
	Total 1/	Año 2002 2/					Año 2003 2/			Total 1/	Año 2002 2/		Año 2003 2/			
		Ago.	Sep.	Oct.	Nov.	Dic.	Ene.	Feb.	Nov.		Dic.	Ene.	Feb.	Mar.	Abr.	May.
Total	100	0.9	27.5	38.1	17.8	7.2	7.4	1.0	100	1.1	6.2	10.7	42.8	11.9	6.5	20.9
1. Sur	-	-	-	-	-	-	-	-	-	-	-	-	-	-	-	-
2. Centro Occidental	17.1	-	18.9	-	0.2	36.2	40.6	4.1	26.8	-	-	-	-	9.5	15.5	75.0
3. Norte	4.0	22.9	-	-	39.5	25.7	11.9	-	6.4	16.9	-	-	14.8	20.7	36.0	11.7
4. Litoral Atlántico	71.3	-	34.1	42.8	22.7	-	-	0.4	62.3	-	9.9	9.9	67.2	12.8	-	0.1
5. Nor Oriental	-	-	-	-	-	-	-	-	-	-	-	-	-	-	-	-
6. Centro Oriental	7.6	-	-	100.0	-	-	-	-	4.5	-	-	100.0	-	-	-	-
7. Occidental	-	-	-	-	-	-	-	-	-	-	-	-	-	-	-	-

Fuente: Instituto Nacional de Estadística (INE), Encuesta Agropecuaria Básica - Mayo 2003.

1/ Porcentaje por columnas.

2/ Porcentaje por filas con relación al total.

Manzana (Mz)

Quintal (Qq)

Cuadro 16
Número de explotaciones con superficie perdida y superficie perdida de arroz por causa principal,
según región
Ciclo de postrera 2002-2003

Región	Total		Número de explotaciones con superficie perdida							Superficie Perdida (Mz)						
	Explotaciones	Superficie sembrada (Mz)	Total	Causa Principal						Total	Causa Principal					
				Falta de agua	Exceso de agua	Viento	Plagas y/o enferm.	Animales	Otros		Falta de agua	Exceso de agua	Viento	Plagas y/o enferm.	Animales	Otros
Total	89	3,586	13	4	8	-	-	-	1	869	177	630	-	25	17	20
1. Sur	-	-	-	-	-	-	-	-	-	-	-	-	-	-	-	-
2. Centro Occidental	59	567	-	-	-	-	-	-	-	102	102	-	-	-	-	-
3. Norte	10	150	-	-	-	-	-	-	-	41	-	-	-	25	17	-
4. Litoral Atlántico	20	2,663	13	4	8	-	-	-	1	725	75	630	-	-	-	20
5. Nor Oriental	-	-	-	-	-	-	-	-	-	-	-	-	-	-	-	-
6. Centro Oriental	-	206	-	-	-	-	-	-	-	-	-	-	-	-	-	-
7. Occidental	-	-	-	-	-	-	-	-	-	-	-	-	-	-	-	-

Distribución porcentual

Región	Total 1/		Número de explotaciones con superficie perdida							Superficie Perdida (Mz)						
	Explotaciones	Superficie sembrada	Total	Causa Principal						Total	Causa Principal					
				Falta de agua	Exceso de agua	Viento	Plagas y/o enferm.	Animales	Otros		Falta de agua	Exceso de agua	Viento	Plagas y/o enferm.	Animales	Otros
Total	100	100	14.6	30.8	61.5	-	-	-	7.7	24.2	20.4	72.5	-	2.9	1.9	2.3
1. Sur	-	-	-	-	-	-	-	-	-	-	-	-	-	-	-	-
2. Centro Occidental	66.3	15.8	-	-	-	-	-	-	-	18.0	100.0	-	-	-	-	-
3. Norte	11.2	4.2	-	-	-	-	-	-	-	27.6	-	-	-	60.0	40.0	-
4. Litoral Atlántico	22.5	74.3	65.0	30.8	61.5	-	-	-	7.7	27.2	10.3	86.9	-	-	-	2.8
5. Nor Oriental	-	-	-	-	-	-	-	-	-	-	-	-	-	-	-	-
6. Centro Oriental	-	5.8	-	-	-	-	-	-	-	-	-	-	-	-	-	-
7. Occidental	-	-	-	-	-	-	-	-	-	-	-	-	-	-	-	-

Fuente: Instituto Nacional de Estadística (INE), Encuesta Agropecuaria Básica - Mayo 2003.

1/ Porcentajes por columnas.

2/ Porcentaje por filas con relación al total de explotaciones.

3/ Porcentajes por filas con relación al total de explotaciones con superficie perdida.

4/ Porcentaje por filas con relación al total de la superficie sembrada.

5/ Porcentaje por filas con relación al total de la superficie perdida.

SECCION V.
Cultivo de Maicillo

Cuadro 17
Superficie sembrada y producción esperada de maicillo por tipo de siembra, según región
Ciclo de primera 2003-2004

Región	Total			Solo			Asociado		
	Superf. (Mz)	Producción (Qq)	Rendim. (Qq/Mz)	Superf. (Mz)	Producción (Qq)	Rendim. (Qq/Mz)	Superf. (Mz)	Producción (Qq)	Rendim. (Qq/Mz)
Total	56,925	667,905	11.7	4,795	133,192	27.8	52,130	534,713	10.3
1. Sur	35,892	392,635	10.9	1,083	13,372	12.3	34,809	379,263	10.9
2. Centro Occidental	959	14,272	14.9	172	8,713	50.7	787	5,559	7.1
3. Norte	1,756	59,340	33.8	1,756	59,340	33.8	-	-	-
4. Litoral Atlántico	14	121	8.6	14	121	8.6	-	-	-
5. Nor Oriental	181	3,962	21.9	170	3,885	22.9	11	77	7.0
6. Centro Oriental	13,359	160,446	12.0	1,351	46,734	34.6	12,008	113,712	9.5
7. Occidental	4,764	37,129	7.8	249	1,027	4.1	4,515	36,102	8.0

Distribución porcentual

Región	Total 1/		Solo 2/		Asociado 2/	
	Superficie	Producción	Superficie	Producción	Superficie	Producción
Total	100	100	8.4	19.9	91.6	80.1
1. Sur	63.1	58.8	3.0	3.4	97.0	96.6
2. Centro Occidental	1.7	2.1	17.9	61.0	82.1	39.0
3. Norte	3.1	8.9	100.0	100.0	-	-
4. Litoral Atlántico	0.0	0.0	100.0	100.0	-	-
5. Nor Oriental	0.3	0.6	93.9	98.1	6.1	1.9
6. Centro Oriental	23.5	24.0	10.1	29.1	89.9	70.9
7. Occidental	8.4	5.6	5.2	2.8	94.8	97.2

Fuente: Instituto Nacional de Estadística (INE), Encuesta Agropecuaria Básica - Mayo 2003.

1/ Porcentaje por columnas.

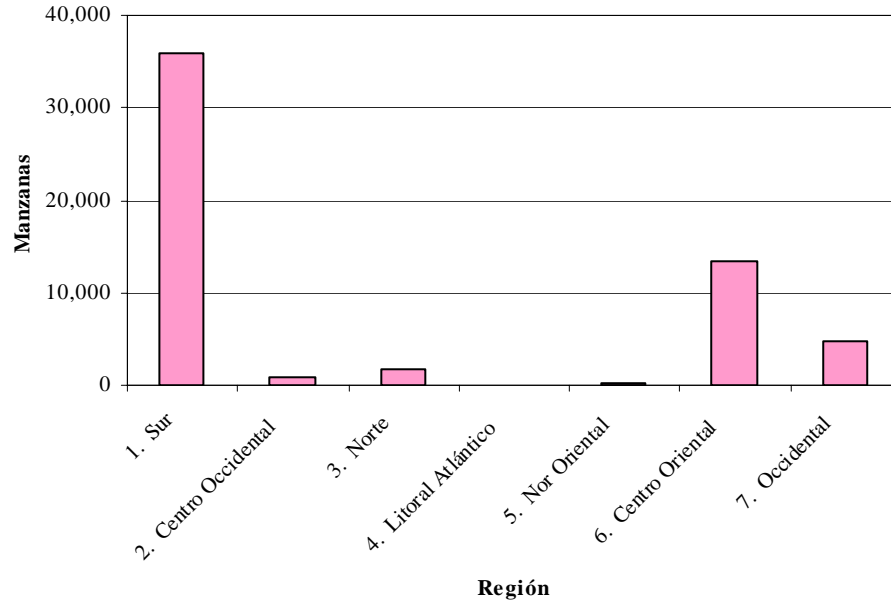
2/ Porcentaje por filas con relación al total.

Manzana (Mz)

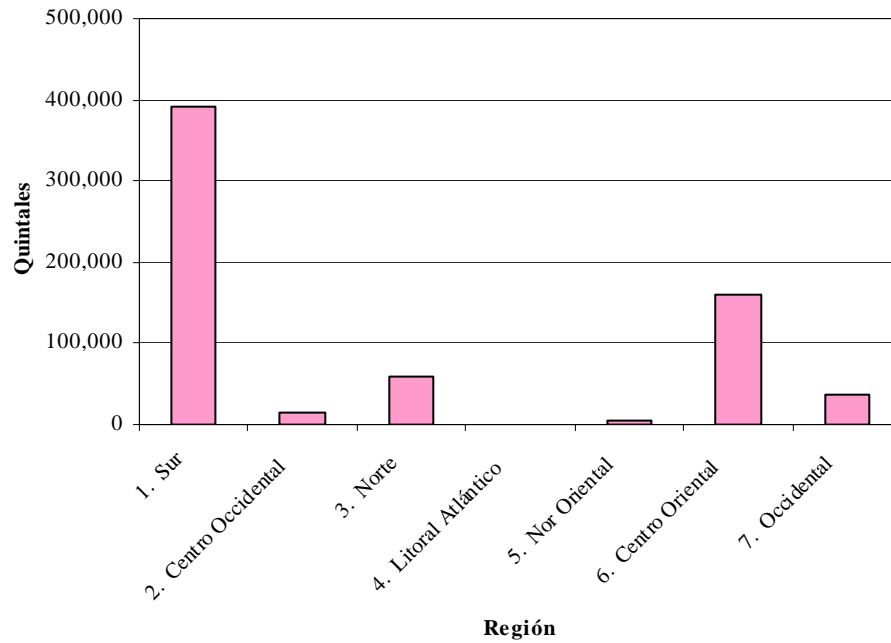
Quintal (Qq)

Figura 7
Superficie sembrada y producción esperada de maicillo, según región
Ciclo de primera 2003-2004

a) Superficie



b) Producción



Fuente: Instituto Nacional de Estadística (INE).

Cuadro 18
Superficie sembrada y producción esperada de maicillo por mes, según región
Ciclo de primera 2003-2004

Región	Superficie (Mz)				Producción esperada (Qq)								
	Total	Mes de siembra			Total	Mes de cosecha							
		Año 2003				Año 2003							Año 2004
		May.	Jun.	Jul.		Jul.	Ago.	Sep.	Oct.	Nov.	Dic.	Ene.	
Total	56,924	41,027	15,023	875	667,906	34,902	47,840	37,102	50,407	215,634	270,883	11,138	
1. Sur	35,892	29,493	6,399	-	392,636	22,561	170	2,853	9,925	143,117	210,815	3,194	
2. Centro Occidental	959	167	428	364	14,271	-	1,034	-	-	8,677	3,902	659	
3. Norte	1,756	431	1,325	-	59,340	6,678	39,670	4,250	1,457	-	-	7,285	
4. Litoral Atlántico	14	-	-	14	121	-	-	-	121	-	-	-	
5. Nor Oriental	181	-	181	-	3,963	-	77	3,885	-	-	-	-	
6. Centro Oriental	13,359	10,073	3,113	173	160,447	5,405	6,375	26,113	36,421	54,425	31,707	-	
7. Occidental	4,764	863	3,577	324	37,129	257	514	-	2,482	9,416	24,460	-	

Distribución porcentual

Región	Superficie (Mz)				Producción esperada (Qq)								
	Total 1/	Mes de siembra 2/			Total 1/	Mes de cosecha 2/							
		Año 2003				Año 2003							Año 2004
		May.	Jun.	Jul.		Jul.	Ago.	Sep.	Oct.	Nov.	Dic.	Ene.	
Total	100	72.1	26.4	1.5	100	5.2	7.2	5.6	7.5	32.3	40.6	1.7	
1. Sur	63.1	82.2	17.8	-	58.8	5.7	0.0	0.7	2.5	36.5	53.7	0.8	
2. Centro Occidental	1.7	17.4	44.6	38.0	2.1	-	7.2	-	-	60.8	27.3	4.6	
3. Norte	3.1	24.6	75.4	-	8.9	11.3	66.9	7.2	2.5	-	-	12.3	
4. Litoral Atlántico	0.0	-	-	100.0	0.0	-	-	-	100.0	-	-	-	
5. Nor Oriental	0.3	-	100.0	-	0.6	-	1.9	98.1	-	-	-	-	
6. Centro Oriental	23.5	75.4	23.3	1.3	24.0	3.4	4.0	16.3	22.7	33.9	19.8	-	
7. Occidental	8.4	18.1	75.1	6.8	5.6	0.7	1.4	-	6.7	25.4	65.9	-	

Fuente: Instituto Nacional de Estadística (INE), Encuesta Agropecuaria Básica - Mayo 2003.

1/ Porcentaje por columnas.

2/ Porcentaje por filas con relación al total.

Manzana (Mz)

Quintal (Qq)

Cuadro 19
Superficie cosechada y producción obtenida de maicillo por tipo de siembra, según región
Ciclo de postrera 2002-2003

Región	Total			Solo			Asociado		
	Superf. (Mz)	Producción (Qq)	Rendim. (Qq/Mz)	Superf. (Mz)	Producción (Qq)	Rendim. (Qq/Mz)	Superf. (Mz)	Producción (Qq)	Rendim. (Qq/Mz)
Total	22,007	728,655	33.1	14,158	653,539	46.2	7,849	75,116	9.6
1. Sur	5,343	58,166	10.9	1,352	16,449	12.2	3,991	41,717	10.5
2. Centro Occidental	43	964	22.4	10	700	70.0	33	264	8.0
3. Norte	2,960	112,393	38.0	2,960	112,393	38.0	-	-	-
4. Litoral Atlántico	-	-	-	-	-	-	-	-	-
5. Nor Oriental	6,746	395,733	58.7	6,746	395,733	58.7	-	-	-
6. Centro Oriental	6,501	157,596	24.2	2,782	125,730	45.2	3,719	31,866	8.6
7. Occidental	414	3,803	9.2	308	2,534	8.2	106	1,269	12.0

Distribución porcentual

Región	Total 1/		Solo 2/		Asociado 2/	
	Superficie	Producción	Superficie	Producción	Superficie	Producción
Total	100	100	64.3	89.7	35.7	10.3
1. Sur	24.3	8.0	25.3	28.3	74.7	71.7
2. Centro Occidental	0.2	0.1	23.3	72.6	76.7	27.4
3. Norte	13.5	15.4	100.0	100.0	-	-
4. Litoral Atlántico	-	-	-	-	-	-
5. Nor Oriental	30.7	54.3	100.0	100.0	-	-
6. Centro Oriental	29.5	21.6	42.8	79.8	57.2	20.2
7. Occidental	1.9	0.5	74.4	66.6	25.6	33.4

Fuente: Instituto Nacional de Estadística (INE), Encuesta Agropecuaria Básica - Mayo 2003.

1/ Porcentaje por columnas.

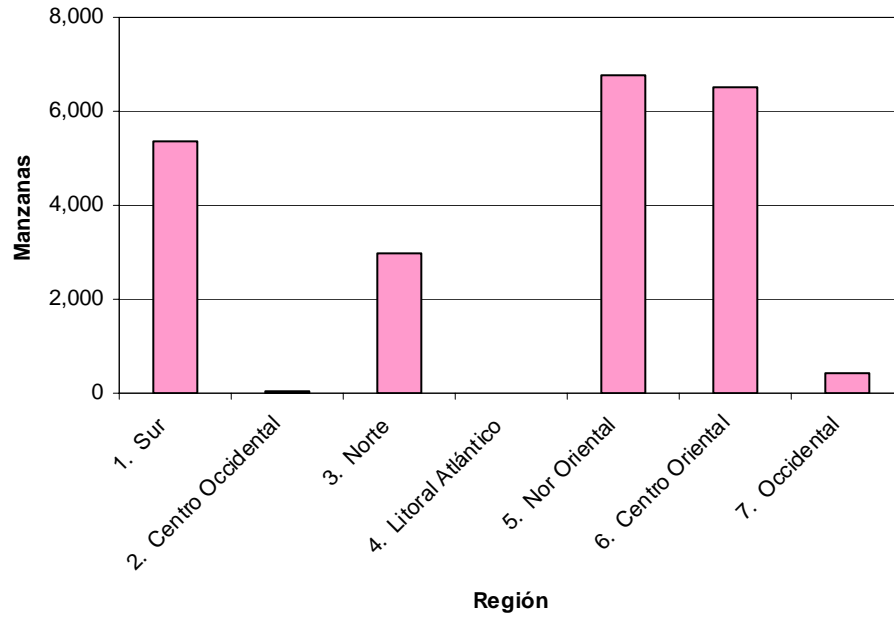
2/ Porcentaje por filas con relación al total.

Manzana (Mz)

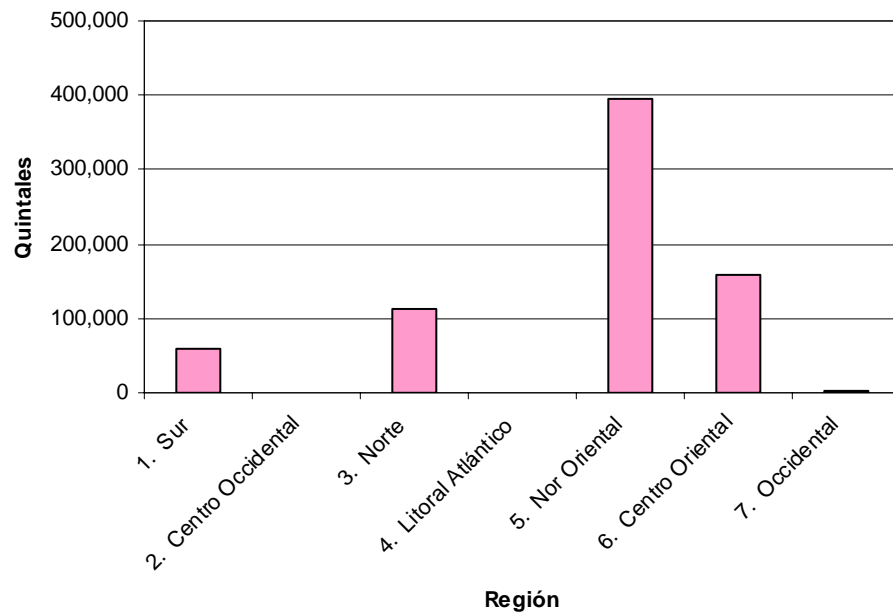
Quintal (Qq)

Figura 8
Superficie cosechada y producción obtenida de maicillo, según región
Ciclo de postrera 2002-2003

a) Superficie



b) Producción



Fuente: Instituto Nacional de Estadística (INE).

Cuadro 20
Superficie cosechada y producción obtenida de maicillo por mes, según región
Ciclo de postretera 2002-2003

Región	Superficie cosechada (Mz)												Producción obtenida (Qq)				
	Año 2002						Año 2003			Año 2002					Año 2003		
	Ago.	Sep.	Oct.	Nov.	Dic.	Total	Ago.	Sep.	Oct.	Nov.	Dic.	Total	Ene.	Feb.	Mar.	Abr.	May.
Total	9,922	2,536	2,915	4,263	368	88	1,525	390	88	202,832	118,628	73,780	231,175	35,667	54,276		
1. Sur	4,491	796	56	-	-	-	-	-	-	16,417	16,167	17,328	-	1,480	148		
2. Centro Occidental	33	-	10	-	-	-	-	-	-	964	964	-	-	-	-		
3. Norte	30	266	-	662	-	88	1,525	390	88	4,100	-	5,700	31,165	17,300	54,128		
4. Litoral Atlántico	-	-	-	-	-	-	-	-	-	-	-	-	-	-	-		
5. Nor Oriental	1,192	-	1,695	3,511	348	-	-	-	-	83,440	58,037	38,640	200,010	15,607	-		
6. Centro Oriental	3,782	1,474	1,155	90	-	-	-	-	-	102,974	43,038	10,400	-	-	-		
7. Occidental	394	-	-	-	20	-	-	-	-	388	423	1,712	-	1,280	-		

Distribución porcentual

Región	Superficie cosechada												Producción obtenida				
	Año 2002 1/						Año 2003 2/			Año 2002 2/					Año 2003 2/		
	Ago.	Sep.	Oct.	Nov.	Dic.	Total 1/	Ago.	Sep.	Oct.	Nov.	Dic.	Total 1/	Ene.	Feb.	Mar.	Abr.	May.
Total	45.1	11.5	13.2	19.4	1.7	100	6.9	1.8	0.4	1.7	27.8	16.3	10.1	31.7	4.9	7.4	
1. Sur	84.1	14.9	1.0	-	-	8.0	-	-	-	28.2	27.8	29.8	-	2.5	0.3		
2. Centro Occidental	76.7	-	23.3	-	-	0.1	-	-	-	-	100.0	-	-	-	-		
3. Norte	1.0	9.0	-	22.4	-	15.4	51.5	13.2	3.0	-	-	-	5.1	27.7	15.4	48.2	
4. Litoral Atlántico	-	-	-	-	-	-	-	-	-	-	-	-	-	-	-		
5. Nor Oriental	17.7	-	25.1	52.0	5.2	54.3	-	-	-	21.1	14.7	9.8	50.5	3.9	-		
6. Centro Oriental	58.2	22.7	17.8	1.4	-	21.6	-	-	-	65.3	27.3	6.6	-	-	-		
7. Occidental	95.2	-	-	-	4.8	0.5	-	-	-	-	11.1	45.0	-	33.7	-		

Fuente: Instituto Nacional de Estadística (INE), Encuesta Agropecuaria Básica - Mayo 2003.

1/ Porcentaje por columnas.

2/ Porcentaje por filas con relación al total.

Manzana (Mz)

Quintal (Qq)

Cuadro 21
Número de explotaciones con superficie perdida y superficie perdida de maicillo por causa principal,
según región
Ciclo de postrera 2002-2003

Región	Total		Número de explotaciones con superficie perdida							Superficie Perdida (Mz)						
	Explotaciones	Superficie sembrada (Mz)	Total	Causa Principal						Total	Causa Principal					
				Falta de agua	Exceso de agua	Viento	Plagas y/o enferm.	Animales	Otros		Falta de agua	Exceso de agua	Viento	Plagas y/o enferm.	Animales	Otros
Total	3,627	27,190	622	548	4	-	-	70	-	5,183	4,229	484	-	164	306	-
1. Sur	1,056	6,855	207	138	-	-	-	69	-	1,511	1,191	-	-	164	156	-
2. Centro Occidental	23	43	-	-	-	-	-	-	-	-	-	-	-	-	-	-
3. Norte	16	3,444	4	-	4	-	-	-	-	484	-	484	-	-	-	-
4. Litoral Atlántico	-	-	-	-	-	-	-	-	-	-	-	-	-	-	-	-
5. Nor Oriental	121	9,043	99	99	-	-	-	-	-	2,297	2,297	-	-	-	-	-
6. Centro Oriental	2,127	7,391	312	311	-	-	-	1	-	891	741	-	-	-	150	-
7. Occidental	284	414	-	-	-	-	-	-	-	-	-	-	-	-	-	-

Distribución porcentual

Región	Total 1/		Número de explotaciones con superficie perdida							Superficie Perdida (Mz)						
	Explotaciones	Superficie sembrada	Total	Causa Principal						Total	Causa Principal					
				Falta de agua	Exceso de agua	Viento	Plagas y/o enferm.	Animales	Otros		Falta de agua	Exceso de agua	Viento	Plagas y/o enferm.	Animales	Otros
Total	100	100	17.1	88.1	0.6	-	-	11.3	-	19.1	81.6	9.3	-	3.2	5.9	-
1. Sur	29.1	25.2	19.6	66.7	-	-	-	33.3	-	22.0	78.8	-	-	10.9	10.3	-
2. Centro Occidental	0.6	0.2	-	-	-	-	-	-	-	-	-	-	-	-	-	-
3. Norte	0.4	12.7	25.0	-	100.0	-	-	-	-	14.1	-	100.0	-	-	-	-
4. Litoral Atlántico	-	-	-	-	-	-	-	-	-	-	-	-	-	-	-	-
5. Nor Oriental	3.3	33.3	81.8	100.0	-	-	-	-	-	25.4	100.0	-	-	-	-	-
6. Centro Oriental	58.6	27.2	14.7	99.7	-	-	-	0.3	-	12.0	83.2	-	-	-	16.8	-
7. Occidental	7.8	1.5	-	-	-	-	-	-	-	-	-	-	-	-	-	-

Fuente: Instituto Nacional de Estadística (INE), Encuesta Agropecuaria Básica - Mayo 2003.

1/ Porcentajes por columnas.

2/ Porcentaje por filas con relación al total de explotaciones.

3/ Porcentajes por filas con relación al total de explotaciones con superficie perdida.

4/ Porcentaje por filas con relación al total de la superficie sembrada.

5/ Porcentaje por filas con relación al total de la superficie perdida.

VI. INFORMACIÓN GENERAL DE LOS GRANOS BÁSICOS

Cuadro 22
Número de explotaciones, superficie sembrada y producción esperada de granos básicos,
según cultivo, condición jurídica y sexo del productor
Ciclo de primera 2003-2004

Cultivo, condición jurídica y sexo	Número de explotaciones		Superficie (Mz)		Producción esperada (Qq)	
	Cantidad	Distribución %	Cantidad (Mz)	Distribución %	Cantidad (Qq)	Distribución %
Maíz						
Total	220,771	100	489,610	100	11,034,730	100
Jurídico	164	0.1	4,464	0.9	203,868	1.8
No Jurídico	220,607	99.9	485,145	99.1	10,830,862	98.2
Masculino	205,151	92.9	455,623	93.1	10,191,981	92.4
Femenino	15,456	7.0	29,522	6.0	638,881	5.8
Frijol						
Total	55,733	100	45,114	100	479,655	100
Jurídico	22	0.0	291	0.6	2,974	0.6
No Jurídico	55,711	100.0	44,823	99.4	476,681	99.4
Masculino	51,165	91.8	41,947	93.0	454,504	94.8
Femenino	4,546	8.2	2,876	6.4	22,177	4.6
Arroz						
Total	1,136	100	4,454	100	163,625	100
Jurídico	7	0.6	388	8.7	21,907	13.4
No Jurídico	1,129	99.4	4,065	91.3	141,718	86.6
Masculino	1,125	99.0	4,023	90.3	139,718	85.4
Femenino	4	0.4	42	0.9	2,000	1.2
Maicillo						
Total	9,520	100	56,924	100	667,906	100
Jurídico	38	0.4	186	0.3	4,170	0.6
No Jurídico	9,482	99.6	56,738	99.7	663,736	99.4
Masculino	8,753	91.9	53,622	94.2	638,905	95.7
Femenino	729	7.7	3,116	5.5	24,832	3.7

Fuente: Instituto Nacional de Estadística (INE), Encuesta Agropecuaria Básica - Mayo 2003.
 Manzana (Mz)
 Quintal (Qq)

Cuadro 23
Número de explotaciones, superficie cosechada y producción obtenida de granos básicos,
según cultivo, condición jurídica y sexo del productor
Ciclo de postrera 2002-2003

Cultivo, condición jurídica y sexo	Número de explotaciones		Superficie cosechada (Mz)		Producción obtenida (Qq)	
	Cantidad	Distribución	Cantidad (Mz)	Distribución	Cantidad (Qq)	Distribución
Maíz						
Total	57,155	100	135,196	100	2,180,221	100
Jurídico	63	0.1	496	0.4	18,441	0.8
No Jurídico	57,092	99.9	134,700	99.6	2,161,779	99.2
Masculino	52,817	92.4	127,003	93.9	2,067,732	94.8
Femenino	4,275	7.5	7,697	5.7	94,047	4.3
Frijol						
Total	59,554	100	149,457	100	1,503,475	100
Jurídico	41	0.1	872	0.6	10,259	0.7
No Jurídico	59,513	99.9	148,585	99.4	1,493,217	99.3
Masculino	55,766	93.6	137,274	91.8	1,383,287	92.0
Femenino	3,747	6.3	11,311	7.6	109,929	7.3
Arroz						
Total	89	100	2,718	100	92,093	100
Jurídico	2	2.2	51	1.9	2,448	2.7
No Jurídico	87	97.8	2,667	98.1	89,645	97.3
Masculino	86	96.6	2,664	98.0	89,537	97.2
Femenino	1	1.1	3	0.1	108	0.1
Maicillo						
Total	3,628	100	22,007	100	728,655	100
Jurídico	5	0.1	502	2.3	29,464	4.0
No Jurídico	3,623	99.9	21,505	97.7	699,191	96.0
Masculino	3,560	98.1	21,189	96.3	694,804	95.4
Femenino	63	1.7	316	1.4	4,388	0.6

Fuente: Instituto Nacional de Estadística (INE), Encuesta Agropecuaria Básica - Mayo 2003.
 Manzana (Mz)
 Quintal (Qq)

VI. GANADO BOVINO

Cuadro 24
Número de explotaciones y número de cabezas de ganado bovino por categoría,
según tamaño de la explotación
Año 2003

Tamaño de la explotación	Número de explotaciones	Número de cabezas					
		Total	Vacas	Vaquillas	Terneros y terneras	Toros, toretes y novillos	Bueyes
Total	104,211	2,403,243	932,086	500,357	645,507	285,358	39,934
< 5 Ha	46,575	307,830	149,711	48,779	73,840	23,827	11,672
De 5 < 50 Ha	46,294	938,834	388,722	194,022	235,270	102,302	18,517
De 50 < 500 Ha	10,679	1,055,151	352,869	236,273	314,297	143,285	8,428
500 Ha y más	663	101,428	40,784	21,283	22,100	15,944	1,317

Distribución porcentual

Tamaño de la explotación	Número de explotaciones 1/	Número de cabezas 1/					
		Total	Vacas	Vaquillas	Terneros y terneras	Toros, toretes y novillos	Bueyes
Total	100	100	100	100	100	100	100
< 5 Ha	44.7	12.8	16.1	9.7	11.4	8.3	29.2
De 5 < 50 Ha	44.4	39.1	41.7	38.8	36.4	35.9	46.4
De 50 < 500 Ha	10.2	43.9	37.9	47.2	48.7	50.2	21.1
500 Ha y más	0.6	4.2	4.4	4.3	3.4	5.6	3.3

Fuente: Instituto Nacional de Estadística (INE), Encuesta Agropecuaria Básica - Mayo 2003
 1/ Porcentaje por columnas.

Cuadro 25
Número de explotaciones y número de cabezas de ganado bovino por categoría,
según tamaño del hato
Año 2003

Tamaño del hato	Número de explotaciones	Número de cabezas					
		Total	Vacas	Vaquillas	Terneros y terneras	Toros, toretes y novillos	Bueyes
Total	104,212	2,403,243	932,087	500,356	645,506	285,359	39,935
De 1 a 9 cabezas	61,381	242,472	108,793	30,054	67,280	21,934	14,411
De 10 a 49 cabezas	29,696	656,693	276,206	119,036	163,196	83,347	14,908
De 50 a 499 cabezas	13,065	1,416,183	512,994	331,973	393,966	167,309	9,941
500 cabezas y más	70	87,895	34,094	19,293	21,064	12,769	675

Distribución porcentual

Tamaño del hato	Número de explotaciones 1/	Número de cabezas 1/					
		Total	Vacas	Vaquillas	Terneros y terneras	Toros, toretes y novillos	Bueyes
Total	100	100	100	100	100	100	100
De 1 a 9 cabezas	58.9	10.1	11.7	6.0	10.4	7.7	36.1
De 10 a 49 cabezas	28.5	27.3	29.6	23.8	25.3	29.2	37.3
De 50 a 499 cabezas	12.5	58.9	55.0	66.3	61.0	58.6	24.9
500 cabezas y más	0.1	3.7	3.7	3.9	3.3	4.5	1.7

Fuente: Instituto Nacional de Estadística (INE), Encuesta Agropecuaria Básica - Mayo 2003
 1/ Porcentaje por columnas.

Cuadro 26
Número de explotaciones, número de vacas, número de vacas en ordeño y producción de leche,
según tamaño de la explotación
Año 2003

Tamaño de la explotación	Número de explotaciones	Número de vacas	Vacas en ordeño		Producción de leche (litros/Día) *	Rendimiento Litros/Vacas/Día
			Explotaciones	Vacas		
Total	104,211	932,086	53,549	496,638	1,679,450	3.4
< 5 Ha	46,575	149,711	17,848	59,826	208,231	3.5
De 5 < 50 Ha	46,294	388,722	27,962	179,922	542,447	3.0
De 50 < 500 Ha	10,679	352,869	7,083	245,646	877,635	3.6
500 Ha y más	663	40,784	656	11,244	51,137	4.5

Distribución porcentual

Tamaño de la explotación	Número de explotaciones 1/	Vacas 1/	Vacas en ordeño 1/		Producción de leche (litros/Día) *
			Explotaciones	Vacas	
Total	100	100	100	100	100
< 5 Ha	44.7	16.1	33.3	12.0	12.4
De 5 < 50 Ha	44.4	41.7	52.2	36.2	32.3
De 50 < 500 Ha	10.2	37.9	13.2	49.5	52.3
500 Ha y más	0.6	4.4	1.2	2.3	3.0

Fuente: Instituto Nacional de Estadística (INE), Encuesta Agropecuaria Básica - Mayo 2003

* Litros de leche obtenida el día antes de la entrevista.

1/ Porcentaje por columnas.

Cuadro 27
Número de explotaciones, número de vacas, vacas en ordeño y producción de leche,
según tamaño del hato
Año 2003

Tamaño del hato	Número de explotaciones	Número de vacas	Vacas en ordeño		Producción de leche (litros/Día) *	Rendimiento Litros/Vacas/Día
			Explotaciones	Vacas		
Total	104,212	932,087	53,550	496,637	1,679,450	3.4
De 1 a 9 cabezas	61,381	108,793	23,821	43,319	134,534	3.1
De 10 a 49 cabezas	29,696	276,206	19,542	135,472	468,562	3.5
De 50 a 499 cabezas	13,065	512,994	10,124	299,874	1,008,033	3.4
500 cabezas y más	70	34,094	63	17,972	68,321	3.8

Distribución porcentual

Tamaño del hato	Explotaciones 1/	Vacas 1/	Vacas en ordeño 1/		Producción de leche (litros/día) *
			Explotaciones	Vacas	
Total	100	100	100	100	100
De 1 a 9 cabezas	58.9	11.7	44.5	8.7	8.0
De 10 a 49 cabezas	28.5	29.6	36.5	27.3	27.9
De 50 a 499 cabezas	12.5	55.0	18.9	60.4	60.0
500 cabezas y más	0.1	3.7	0.1	3.6	4.1

Fuente: Instituto Nacional de Estadística (INE), Encuesta Agropecuaria Básica - Mayo 2003

* Litros de leche obtenida el día antes de la entrevista.

1/ Porcentaje por columna.

VII. GANADO PORCINO

Cuadro 28
Número de explotaciones y número de porcinos por edad, según tamaño de la piara
Año 2003

Tamaño de la piara	Número de explotaciones	Número de cabezas	Cabezas por edad				
			Menores de 6 meses	6 meses y más			
				Total	Para reproducción		
					Total	Hembras	Machos
Total	105,215	477,672	315,234	162,439	78,689	62,497	16,192
De 1 a 4 cabezas	77,495	144,893	78,600	66,294	33,188	25,761	7,427
De 5 a 19 cabezas	25,787	214,009	144,922	69,087	31,998	25,241	6,757
De 20 a 99 cabezas	1,864	62,711	44,047	18,664	6,728	5,332	1,396
De 100 cabezas y más	69	56,059	47,665	8,394	6,775	6,163	612

Distribución porcentual

Tamaño de la piara	Explotaciones 1/	Cabezas 1/	Cabezas por edad				
			Menores de 6 meses 2/	6 meses y más			
				Total 2/	Para reproducción		
					Total 3/	Hembras 4/	Machos 4/
Total	100	100	66.0	34.0	48.4	79.4	20.6
De 1 a 4 cabezas	73.7	30.3	54.2	45.8	50.1	77.6	22.4
De 5 a 19 cabezas	24.5	44.8	67.7	32.3	46.3	78.9	21.1
De 20 a 99 cabezas	1.8	13.1	70.2	29.8	36.0	79.3	20.7
De 100 cabezas y más	0.1	11.7	85.0	15.0	80.7	91.0	9.0

Fuente: Instituto Nacional de Estadística (INE), Encuesta Agropecuaria Básica - Mayo 2003

1/ Porcentaje por columnas.

2/ Porcentaje por filas con relación al total de cabezas.

3/ Porcentajes por filas con relación al total de 6 meses y más.

4/ Porcentajes por filas con relación al total de cerdos para la reproducción.

VIII. AVES DE CORRAL

Cuadro 29
Número de explotaciones y existencia de aves por categoría, según número de aves
Año 2003

Número de aves *	Total		Existencia por categoría			
	Explotaciones	Existencia	Gallinas	Gallos	Pollos y pollas	Pollitos y pollitas
Total	287,803	18,932,393	4,598,954	528,862	9,731,080	4,073,495
De 1 a 24 aves	151,779	2,178,282	927,128	185,926	435,697	629,530
De 25 a 99 aves	133,033	5,226,237	2,005,633	285,542	1,195,449	1,739,612
De 100 a 999 aves	2,686	474,399	213,063	28,889	97,296	135,151
1000 aves y más	305	11,053,475	1,453,130	28,505	8,002,638	1,569,202

Distribución porcentual

Número de aves *	Total 1/		Existencia por categoría 2/			
	Explotaciones	Existencia	Gallinas	Gallos	Pollos y pollas	Pollitos y pollitas
Total	100	100	24.3	2.8	51.4	21.5
De 1 a 24 aves	52.7	11.5	42.6	8.5	20.0	28.9
De 25 a 99 aves	46.2	27.6	38.4	5.5	22.9	33.3
De 100 a 999 aves	0.9	2.5	44.9	6.1	20.5	28.5
1000 aves y más	0.1	58.4	13.1	0.3	72.4	14.2

Fuente: Instituto Nacional de Estadística (INE), Encuesta Agropecuaria Básica - Mayo 2003

* Aves de corral incluye: gallinas, gallos, pollos y pollas, pollitos y pollitas.

1/ Porcentaje por columnas.

2/ Porcentaje por filas en relación con el total de aves.

Cuadro 30
Número de explotaciones, existencia de gallinas y producción de huevos, según tamaño
Año 2003

Tamaño	Gallinas		
	Número de explotaciones	Existencia	Producción de huevos *
Total	282,846	4,598,954	2,332,595
De 1 a 24 gallinas	147,213	927,128	443,297
De 25 a 99 gallinas	132,707	2,005,633	875,237
De 100 a 999 gallinas	2,684	213,063	118,096
1000 y más gallinas	242	1,453,130	895,965

Distribución porcentual

Tamaño	Gallinas		
	Número de explotaciones 1/	Existencia 1/	Producción de huevos * 2/
Total	100	100	0.51
De 1 a 24 gallinas	52.0	20.2	0.48
De 25 a 99 gallinas	46.9	43.6	0.44
De 100 a 999 gallinas	0.9	4.6	0.55
1000 y más gallinas	0.1	31.6	0.62

Fuente: Instituto Nacional de Estadística (INE), Encuesta Agropecuaria Básica - Mayo 2003

*Unidades de huevos recogidos el día antes de la entrevista.

1/ Porcentaje por columnas.

2/ Porcentaje por filas referido a Gallinas.

IX. USO DE LA TIERRA

Cuadro 31
Superficie de las explotaciones, por uso de la tierra, según tamaño de la explotación

Tamaño de la explotación	Superficie (Ha)	Uso de la Tierra (Ha)						Otros Usos Agropecuarios	Otros usos
		Cultivo			Pastos				
		Permanente	Anual o temporal	En Descanso	Cultivado o mejorados	Natural			
Total	4,002,545	226,886	635,245	70,299	648,072	1,066,969	588,739	766,336	
< 5 Ha	369,926	49,301	147,584	14,599	5,574	36,907	34,294	81,667	
De 5 < 10 Ha	247,332	22,261	57,878	7,720	14,501	54,310	38,585	52,078	
De 10 < 50 Ha	921,840	79,099	99,643	19,034	117,117	232,335	192,311	182,302	
De 50 Ha y más	2,463,447	76,225	330,140	28,946	510,880	743,417	323,549	450,289	

Distribución porcentual

Tamaño de la explotación	Superficie (Ha) 1/	Uso de la Tierra (Ha) 2/						Otros Usos Agropecuarios	Otros usos
		Cultivo			Pastos				
		Permanente	Anual o temporal	En Descanso	Cultivado o mejorados	Natural			
Total	100.0	5.7	15.9	1.8	16.2	26.7	14.7	19.1	
< 5 Ha	9.2	13.3	39.9	3.9	1.5	10.0	9.3	22.1	
De 5 < 10 Ha	6.2	9.0	23.4	3.1	5.9	22.0	15.6	21.1	
De 10 < 50 Ha	23.0	8.6	10.8	2.1	12.7	25.2	20.9	19.8	
De 50 Ha y más	61.5	3.1	13.4	1.2	20.7	30.2	13.1	18.3	

Fuente: Instituto Nacional de Estadística (INE), Encuesta Agropecuaria Básica - Mayo 2003.

1/ Porcenta por columna.

2/ Porcentaje por fila.

Héctareas (Ha)

Nota: El uso de la tierra esta estimado a partir de los productores que cultivan granos básicos y aquellos que se dedican a las actividades pecuarias, es decir que no se contemplan en el uso de la tierra los productores que se dedican exclusivamente a otras actividades, para la caso, el cultivo de banano, piña, caña, palma etc.

X. ANEXOS

Cuadro A1
Oferta interna y precio promedio nacional e Internacional de granos básicos 1997 – 2003
 (Producción, importación y exportación en miles de quintales y precios en Lempiras por quintal)

Maíz								
Año	Producción			Import. 3/	Export. 3/	Oferta interna 4/	Precio promedio al por mayor 5/	
	Ciclos 1/		Anualizada 2/				Nacional	Internacional (CIF)
	Primera	Postrera						
1997	11,125.2	1,559.9	13,439.90	2,553.4	26.1	15,967.2	282.20	260.40
1998	8,795.7	1,709.5	10,355.6	1,907.3	178.3	12,084.6	192.70	225.28
1999	9,817.4	-	11,526.9	2,507.3	69.4	13,964.8	162.14	190.50
2000	-	1,306.8	-	2,644.7	24.5	-	188.56	146.30
2001	6,331.8	2,314.9	7,638.6	4,709.7	9.5	12,338.8	177.98	138.26
2002	8,898.1	2,196.0	11,213.0	4,771.9	0.4	15,984.5	152.01	147.03
2003	11,034.7	-	13,230.7	1,681.2	0.4	14,911.6	128.57 /6	159.62 /6

Frijol								
Año	Producción			Import. 3/	Export. 3/	Oferta interna 4/	Precio promedio al por mayor 5/	
	Ciclos 1/		Anualizada 2/				Nacional	Internacional (CIF)
	Primera	Postrera						
1997	530.6	1,548.5	1,642.3	23.1	3.0	1,662.4	1,021.38	1,420.57
1998	529.4	646.0	2,077.9	48.2	2.1	2,124.0	677.99	1,051.21
1999	557.5	-	1,203.5	41.9	7.6	1,237.8	705.10	927.16
2000	-	734.7	-	45.8	0.5	-	528.91	758.09
2001	198.5	909.5	933.2	122.3	3.0	1,052.5	518.38	807.00
2002	430.8	1,503.5	1,340.3	133.0	154.9	1,318.4	435.34	939.23
2003	479.7	-	1,983.2	17.8	38.1	1,962.9	303.93 /6	840.12 /6

Arroz								
Año	Producción			Import. 3/	Export. 3/	Oferta interna 4/	Precio promedio al por mayor 5/	
	Ciclos 1/		Anualizada 2/				Nacional	Internacional (CIF)
	Primera	Postrera						
1997	592.9	198.0	720.6	1,275.3	0.9	1,995.0	662.69	657.74
1998	199.6	74.2	397.6	1,565.0	1.0	1,961.6	628.19	619.58
1999	124.7	-	198.9	1,796.0	2.5	1,992.4	550.18	507.01
2000	-	45.2	-	1,721.7	8.2	-	495.40	426.62
2001	95.6	70.2	140.8	2,127.7	73.5	2,195.0	409.94	395.62
2002	101.1	92.1	171.3	1,386.4	43.3	1,514.4	365.55	321.86
2003	163.6	-	255.7	811.2	13.1	1,053.8	329.00 /6	334.78 /6

Maicillo								
Año	Producción			Import. 3/	Export. 3/	Oferta interna 4/	Precio promedio al por mayor 5/	
	Ciclos 1/		Anualizada 2/				Nacional	Internacional (CIF)
	Primera	Postrera						
1997	922.6	977.1	2,116.3	1,551.7	-	3,668.0	275.93	212.58
1998	743.5	824.4	1,720.6	148.1	-	1,868.7	227.09	186.72
1999	955.6	-	1,780.0	5.4	-	1,785.4	186.90	170.13
2000	-	690.8	-	3.7	1.0	2.7	213.07	151.24
2001	518.7	419.7	1,209.5	5.2	0.7	1,214.0	222.88	137.82
2002	718.1	728.7	1,137.8	6.5	2.4	1,141.9	170.08	143.01
2003	667.9	-	1,396.6	0.6	1.5	1,395.7	137.71 /6	137.75 /6

Fuente: Instituto Nacional de Estadística (INE), con base en la información de precios de SIMPAH e IPC del Banco Central de Honduras.

1/ No se dispone de cifras validadas para el ciclo de primera del 2000 y los ciclos de postrera de 1999 y 2003

2/ Producción Anualizada: Es la suma de la producción del ciclo de postrera de un año anterior y la producción del ciclo de primera del año en referencia.

3/ Los datos de importación y exportación para el 2003, son de enero-mayo

4/ Oferta Interna: Suma de la Producción anualizada más Importación menos exportación. No se considera los inventarios de apertura y cierre

5/ Lempiras constantes por quintal con base al mes de diciembre 1999.

6/ El precio del año 2003 corresponde al promedio de enero a mayo.

Cuadro A2
Precios promedio mensual nacional al por mayor de maíz 1990-2003
(Lempiras constantes por quintal)

Mes	1990	1991	1992	1993	1994	1995	1996	1997	1998	1999	2000	2001	2002	2003
Enero	183.99	251.95	190.38	183.53	234.51	277.19	171.52	310.95	181.13	153.68	138.67	155.31	148.42	122.78
Febrero	205.37	267.53	195.97	201.05	265.55	320.98	187.43	298.71	175.10	150.67	161.09	174.38	157.02	121.49
Marzo	209.15	312.25	192.52	233.36	270.68	289.89	235.23	300.72	194.21	147.98	186.57	177.60	167.60	131.05
Abril	219.70	366.84	187.87	201.45	298.79	258.64	269.08	299.19	209.58	165.56	208.71	181.08	169.30	131.88
Mayo	219.80	346.95	190.15	228.47	302.35	229.83	319.16	280.61	207.19	163.92	208.72	182.00	161.34	135.63
Junio	218.12	340.25	207.74	239.69	317.69	221.80	355.70	308.44	219.99	165.02	212.25	187.81	161.81	
Julio	241.64	319.61	255.94	264.48	335.43	221.65	463.51	316.81	228.45	183.42	234.28	199.47	165.01	
Agosto	253.87	333.36	265.41	290.78	451.32	208.09	556.24	359.55	220.96	195.20	271.81	215.40	161.38	
Septiembre	229.14	299.22	252.21	265.34	413.34	183.98	374.37	320.05	201.06	192.83	205.46	204.02	157.50	
Octubre	214.70	248.92	191.81	226.20	322.42	177.82	257.11	219.55	160.08	159.21	153.03	165.90	135.30	
Noviembre	211.84	199.62	175.28	191.39	256.08	166.69	234.87	188.06	157.98	139.79	136.38	152.50	120.38	
Diciembre	219.37	197.49	174.28	204.21	250.50	155.51	259.91	183.73	156.72	128.41	145.78	140.29	119.05	
Promedio	218.89	290.33	206.63	227.50	309.89	226.01	307.01	282.20	192.70	162.14	188.56	177.98	152.01	128.57

Fuente: Instituto Nacional de Estadística (INE), con base en información de precios de mercado al por mayor de SIMPAH e IPC del Banco Central de Honduras.
Nota: base diciembre 1999.

Cuadro A3
Precios promedio mensual nacional al por mayor de frijol 1990-2003
(Lempiras constantes por quintal)

Mes	1990	1991	1992	1993	1994	1995	1996	1997	1998	1999	2000	2001	2002	2003
Enero	547.64	707.57	423.39	631.24	820.73	583.14	651.99	1,129.89	627.00	764.73	573.17	437.71	479.81	309.11
Febrero	523.23	702.85	413.56	656.43	784.48	575.02	633.94	1,093.97	616.97	720.75	555.44	460.63	450.87	301.41
Marzo	512.27	754.07	382.08	789.03	799.61	545.78	713.87	1,092.21	807.09	694.17	566.38	464.31	460.58	307.34
Abril	571.58	770.65	318.42	805.55	805.83	505.85	900.46	1,080.19	889.51	707.56	593.15	463.40	472.41	298.13
Mayo	623.41	764.21	350.17	1,057.99	1,070.53	465.22	1,181.72	1,072.19	828.12	740.31	629.83	451.25	492.91	303.68
Junio	727.30	784.58	343.61	1,446.11	1,030.90	455.30	1,482.95	1,316.32	864.02	835.91	615.68	467.75	503.91	
Julio	782.89	793.97	318.52	1,365.18	972.74	459.12	1,687.75	1,289.25	833.23	921.63	589.36	551.01	495.74	
Agosto	622.53	716.72	320.98	920.78	898.47	430.00	1,236.77	989.35	722.03	696.64	510.46	536.99	436.78	
Septiembre	586.19	664.44	296.97	1,008.02	787.29	416.14	1,426.41	877.53	533.47	571.00	447.95	506.02	384.72	
Octubre	684.78	643.38	285.78	1,263.57	785.99	614.93	1,854.58	763.21	484.02	614.33	398.40	584.55	370.28	
Noviembre	835.01	561.27	384.19	1,088.16	724.66	667.43	1,580.04	638.63	470.54	613.49	418.71	729.77	349.61	
Diciembre	750.55	601.07	502.81	880.58	628.56	647.90	1,176.42	913.86	459.85	580.65	448.38	567.15	326.46	
Promedio	647.28	705.40	361.71	992.72	842.48	530.49	1,210.57	1,021.38	677.99	705.10	528.91	518.38	435.34	303.93

Fuente: Instituto Nacional de Estadística (INE), con base en información de precios de mercado al por mayor de SIMPAH e IPC del Banco Central de Honduras.
Nota: base diciembre 1999.

Cuadro A4
Precios promedio mensual nacional al por mayor de arroz 1990-2003
 (Lempiras constantes por quintal)

Mes	1990	1991	1992	1993	1994	1995	1996	1997	1998	1999	2000	2001	2002	2003
Enero	525.27	738.78	749.67	623.31	670.20	671.92	618.57	702.04	644.45	593.49	541.46	426.96	391.80	330.23
Febrero	511.52	727.04	730.68	611.68	692.23	637.58	615.11	685.89	649.68	584.05	529.50	425.35	388.07	325.52
Marzo	516.58	722.88	736.94	617.15	724.77	647.32	595.28	685.11	649.79	579.60	521.92	420.80	385.02	325.86
Abril	516.56	682.93	681.89	524.75	721.68	635.93	671.42	680.62	646.01	575.33	513.39	415.21	377.19	322.71
Mayo	531.08	692.89	653.95	608.97	690.84	619.25	726.60	672.55	635.38	568.75	506.64	413.06	374.97	340.66
Junio	472.36	804.38	648.32	569.21	706.36	611.28	773.11	662.21	625.39	555.47	496.01	410.57	369.95	
Julio	519.81	790.24	636.99	570.08	675.89	607.59	765.56	647.05	614.50	544.42	486.67	408.37	363.48	
Agosto	533.85	812.19	631.93	590.06	665.36	612.26	740.27	635.64	618.06	538.81	483.38	405.10	358.14	
Septiembre	603.18	760.58	641.83	609.95	658.89	594.47	729.12	633.27	622.54	533.20	480.94	401.65	353.69	
Octubre	659.12	786.78	643.94	620.27	628.79	593.42	725.15	652.71	612.84	516.92	467.89	399.21	352.20	
Noviembre	717.68	757.54	599.65	606.42	636.43	587.90	711.27	649.96	609.74	509.26	460.26	398.34	339.88	
Diciembre	712.29	725.09	615.33	661.35	654.69	613.86	714.54	654.23	609.85	502.91	456.77	394.62	332.21	
Promedio	568.28	750.11	664.26	601.10	677.18	619.40	698.83	662.69	628.19	550.18	495.40	409.94	365.55	329.00

Fuente: Instituto Nacional de Estadística (INE), con base en información de precios de mercado al por mayor de SIMPAH e IPC del Banco Central de Honduras.
 Nota: base diciembre 1999.

Cuadro A5
Precios promedio mensual nacional al por mayor de maicillo 1990-2003
 (Lempiras constantes por quintal)

Mes	1990	1991	1992	1993	1994	1995	1996	1997	1998	1999	2000	2001	2002	2003
Enero	232.58	219.85	255.78	255.67	211.03	166.22	166.33	272.73	250.66	218.37	178.78	214.53	189.37	140.20
Febrero	174.13	224.05	218.11	195.54	202.93	202.85	172.97	241.57	222.03	196.54	165.89	199.57	169.31	141.72
Marzo	200.74	209.16	206.81	221.98	212.17	243.34	184.78	240.30	221.91	187.40	160.63	190.60	167.61	130.10
Abril	187.55	229.56	193.87	217.78	235.69	249.41	211.22	237.76	217.02	191.69	164.25	200.73	169.91	139.82
Mayo	204.00	217.87	191.16	225.36	242.58	247.55	256.22	241.00	228.44	182.85	175.39	207.94	180.09	136.72
Junio	207.71	231.62	198.90	234.44	263.59	214.80	275.04	294.67	213.31	178.72	181.12	222.32	170.44	
Julio	224.88	234.04	230.84	249.60	268.34	218.34	367.33	295.78	232.78	183.46	218.67	242.27	164.94	
Agosto	220.71	277.60	222.62	261.76	415.52	218.26	504.87	307.63	226.97	180.23	282.95	247.16	171.89	
Septiembre	241.21	275.02	252.53	280.26	452.76	204.44	528.89	305.57	219.65	183.23	251.70	268.16	166.70	
Octubre	236.86	251.77	224.65	256.89	431.49	193.42	459.59	306.16	211.25	185.83	263.88	257.03	182.38	
Noviembre	230.07	277.31	232.77	213.64	311.12	204.30	398.64	287.13	227.85	181.97	241.92	219.06	158.55	
Diciembre	241.28	260.27	231.57	227.50	257.42	184.19	347.89	280.88	235.23	172.47	271.71	205.23	149.77	
Promedio	216.81	242.34	221.63	236.70	292.05	212.26	322.82	275.93	227.09	186.90	213.07	222.88	170.08	137.71

Fuente: Instituto Nacional de Estadística (INE), con base en información de precios de mercado al por mayor de SIMPAH e IPC del Banco Central de Honduras.
 Nota: base diciembre 1999.

Cuadro A6
Precios promedio mensual internacional CIF al por mayor de maíz
1997-2003

(Lempiras constantes por quintal)

Mes	1997	1998	1999	2000	2001	2002	2003
Enero	281.88	248.05	218.14	160.97	145.34	136.86	165.11
Febrero	275.91	241.22	182.09	160.39	138.52	133.09	163.40
Marzo	279.33	240.11	203.87	153.25	143.12	133.17	157.67
Abril	268.89	224.58	216.31	151.62	141.07	132.88	154.89
Mayo	255.40	224.22	207.56	153.41	135.73	142.24	157.01
Junio	252.03	217.82	214.06	140.36	134.55	147.81	
Julio	245.26	212.99	200.76	130.90	140.94	155.55	
Agosto	250.09	201.07	193.53	131.18	141.73	161.35	
Septiembre	254.09	211.42	187.52	130.94	131.44	154.95	
Octubre	258.90	234.65	154.97	143.19	129.71	149.50	
Noviembre	253.59	229.95	153.46	150.55	134.60	155.74	
Diciembre	249.48	217.25	153.77	148.79	142.39	161.21	
Promedio	260.40	225.28	190.50	146.30	138.26	147.03	159.62

Fuente: Instituto Nacional de Estadística (INE), con base en información de precios de mercado al por mayor de SIMPAH e IPC del Banco Central de Honduras.

Nota: base diciembre 1999.

Cuadro A7
Precios promedio mensual internacional CIF al por mayor de frijol
1997-2003

(Lempiras constantes por quintal)

Mes	1997	1998	1999	2000	2001	2002	2003
Enero	1,613.63	1,125.51	1,032.01	798.85	790.67	968.29	843.90
Febrero	1,581.75	1,114.73	908.86	787.80	776.21	998.35	836.81
Marzo	1,554.88	1,097.90	916.03	770.55	764.81	998.52	836.62
Abril	1,560.13	1,048.87	971.29	693.38	757.32	1,006.34	835.74
Mayo	1,550.04	1,042.15	1,000.46	716.42	758.32	1,002.37	847.52
Junio	1,535.13	1,036.26	977.98	719.38	766.96	978.93	
Julio	1,523.42	1,011.39	943.90	719.96	772.48	975.47	
Agosto	1,487.29	1,004.50	932.25	746.54	797.36	942.11	
Septiembre	1,210.04	998.92	912.96	745.17	812.90	897.85	
Octubre	1,155.28	998.83	866.03	802.60	836.39	809.33	
Noviembre	1,140.54	1,041.76	839.28	801.62	914.33	847.88	
Diciembre	1,134.77	1,092.75	824.83	794.78	937.93	845.26	
Promedio	1,420.58	1,051.13	927.16	758.09	807.14	939.23	840.12

Fuente: Instituto Nacional de Estadística (INE), con base en información de precios de mercado al por mayor de SIMPAH e IPC del Banco Central de Honduras.

Nota: base diciembre 1999.

Cuadro A8
Precios promedio mensual internacional CIF al por mayor de arroz
1997-2003

(Lempiras constantes por quintal)

Mes	1997	1998	1999	2000	2001	2002	2003
Enero	686.11	682.50	577.60	466.00	429.72	343.81	314.84
Febrero	680.69	668.98	477.63	451.18	425.90	338.26	312.16
Marzo	667.82	647.62	558.26	445.27	422.50	336.69	314.26
Abril	659.18	630.72	534.03	431.99	418.78	319.92	354.52
Mayo	653.33	623.43	505.70	417.15	410.36	316.52	378.13
Junio	652.94	620.30	508.97	402.62	407.58	314.53	
Julio	633.33	610.23	501.37	399.55	406.91	313.37	
Agosto	618.93	608.16	494.14	406.23	401.00	312.90	
Septiembre	674.23	589.79	484.43	405.48	365.74	317.33	
Octubre	670.86	584.62	465.22	429.37	357.01	317.14	
Noviembre	648.90	584.35	494.25	431.50	353.04	316.43	
Diciembre	646.49	584.29	482.54	433.08	348.90	315.41	
Promedio	657.73	619.58	507.01	426.62	395.62	321.86	334.78

Fuente: Instituto Nacional de Estadística (INE), con base en información de precios de mercado al por mayor de SIMPAH e IPC del Banco Central de Honduras.

Nota: base diciembre 1999.

Cuadro A9
Precios promedio mensual internacional CIF al por mayor de maicillo
1997-2003

(Lempiras constantes por quintal)

Mes	1997	1998	1999	2000	2001	2002	2003
Enero	221.01	214.24	179.81	167.33	148.17	136.55	148.65
Febrero	220.37	202.38	154.92	168.45	143.52	132.27	140.45
Marzo	226.72	201.52	181.61	156.22	140.59	133.87	133.92
Abril	228.07	187.85	174.25	150.81	137.25	128.82	133.11
Mayo	218.92	185.01	168.95	151.90	135.91	132.45	132.62
Junio	205.32	181.37	181.54	139.06	132.88	136.76	
Julio	191.92	179.39	171.49	130.41	130.74	143.33	
Agosto	207.49	174.64	182.73	144.50	137.45	151.55	
Septiembre	203.60	166.42	173.28	144.23	136.42	154.11	
Octubre	212.24	178.10	154.69	155.33	135.84	157.35	
Noviembre	209.04	188.84	158.31	152.68	135.12	156.08	
Diciembre	206.19	180.92	160.01	153.97	139.94	152.92	
Promedio	212.58	186.72	170.13	151.24	137.82	143.01	137.75

Fuente: Instituto Nacional de Estadística (INE), con base en información de precios de mercado al por mayor de SIMPAH e IPC del Banco Central de Honduras.

Nota: base diciembre 1999.

Cuadro A10
Estratos y características del marco muestral de área

Número de Estrato	Descripción	Tamaño Unidad de Marco (Km2)	Tamaño del Segmento (Km2)
1.1	60-100% cultivado	4-6	0.5
1.2	60-100% cultivado con al menos 30% de café	4-6	0.5
1.3	60-100% cultivado e irrigado	4-6	0.5
2.0	30-59% cultivado	8-12	1
3.0	0-29% cultivado (pastos)	20-30	2
3.2	Potencial agropecuario pero no cultivado	32-48	4
5.0	No apto para uso agropecuario	20-30	2
6.1	Centros urbanos	6-8 Mz o cuadras	1 Mz
6.2	Centros agro-urbanos	6-8 Mz o cuadras	1 Mz
7.0	Agua permanente	1	
8.0	Agua proyectada (El Cajón)	varios	0.5-1

Fuente: Instituto Nacional de Estadística (INE), Encuesta de Granos Básicos, Pronóstico de Primera 2002 - 2003.

Cuadro A11
Distribución de los segmentos del marco muestral de área por estrato, según región

Región	Total	Estratos						
		1.1	1.2	1.3	2.0	3.0	3.2	6.2
Total Nacional	78,026	6,249	130	227	142	175	179	138
1 Sur	6,350	800	16	29	54	45	42	20
2 Centro Occidental	7,845	228	-	-	-	-	-	-
3 Norte	17,202	697	24	61	25	20	15	12
4 Litoral Atlántico	6,993	1,537	20	43	-	24	16	28
5 Nor Oriental	17,919	1,341	48	46	15	40	40	48
6 Centro Oriental	14,348	1,306	22	48	48	46	60	30
7 Occidental	7,369	340	-	-	-	-	6	-

Fuente: Instituto Nacional de Estadística (INE), Encuesta Agropecuaria Básica - Mayo 2003.

Cuadro A12
Segmentos de la muestra de la encuesta agropecuaria básica mayo - 2003 por estrato, según región.

Región	Total	Estratos						
		1.1	1.2	1.3	2.0	3.0	3.2	6.2
Total Nacional	696	126	8	107	90	150	159	56
1 Sur	76	15	8	16	15	14	-	8
2 Centro Occidental	80	7	-	16	15	22	11	9
3 Norte	142	21	-	33	24	22	32	10
4 Litoral Atlántico	77	26	-	15	-	8	24	4
5 Nor Oriental	109	27	-	10	12	24	26	10
6 Centro Oriental	115	18	-	8	8	24	48	9
7 Occidental	97	12	-	9	16	36	18	6

Fuente: Instituto Nacional de Estadística (INE), Encuesta Agropecuaria Básica - Mayo 2003.

Cuadro A13**Rango de tamaño de la superficie sembrada de los granos básicos para el marco de lista**

Cultivo	manzanas
Maíz	60 y más
Frijol	15 y más
Arroz	5 y más
Maicillo	50 y más

Fuente: Instituto Nacional de Estadística (INE), Encuesta Agropecuaria Básica - Mayo 2003.

Cuadro A14**Rango de Tamaño de las especies pecuarias para el Marco de Lista**

Especie	Número
Ganado bovino	250 cabezas y más
Ganado porcino	100 cabezas y más
Aves de corral	1000 y más

Fuente: Instituto Nacional de Estadística (INE), Encuesta Agropecuaria Básica - Mayo 2003.

Figura A1
Formulas básicas para calcular estimaciones y varianzas con el marco de área

k_{hi} : *Número de segmentos seleccionados en la réplica i del estrato h.*

m_h : *Número de réplicas en el estrato h.*

n_h : *Número de segmentos seleccionados en el estrato h.*

N_h : *Número total de segmentos en el estrato h.*

$X_{hij} = \sum x_{hijk}$: *Agregado de los datos, para una determinada variable, del segmento j en la réplica i del estrato h (datos del segmento)*

\hat{T}_{hi} : *Total estimado para el estrato h, basado en la réplica i* $\hat{T}_{hi} = \sum_j \frac{N_h}{k_{hij}} \cdot x_{hij}$

$\frac{N_h}{k_{hij}}$: *Factor de expansión del segmento j, réplica i, estrato h*

$\bar{\hat{T}}_h$: *Total estimado para el estrato h* $\bar{\hat{T}}_h = \frac{\sum_{i=1}^{m_h} \hat{T}_{hi}}{m_h}$

\hat{T} : *Estimado regional para una determinada variable* $\hat{T} = \sum_h \bar{\hat{T}}_h$

$V(\bar{\hat{T}}_h)$: *Varianza del total estimado* $V(\bar{\hat{T}}_h) = \sum_i \frac{(\hat{T}_{hi} - \bar{\hat{T}}_h)^2}{m_h(m_h - 1)}$

$v(\hat{T})$:

$CV(\hat{T})$: *Coefficiente de variación del total estimado* $CV(\hat{T}) = \frac{\sqrt{v(\hat{T})}}{\hat{T}}$

Figura A2
Regionalización agrícola de la república de Honduras

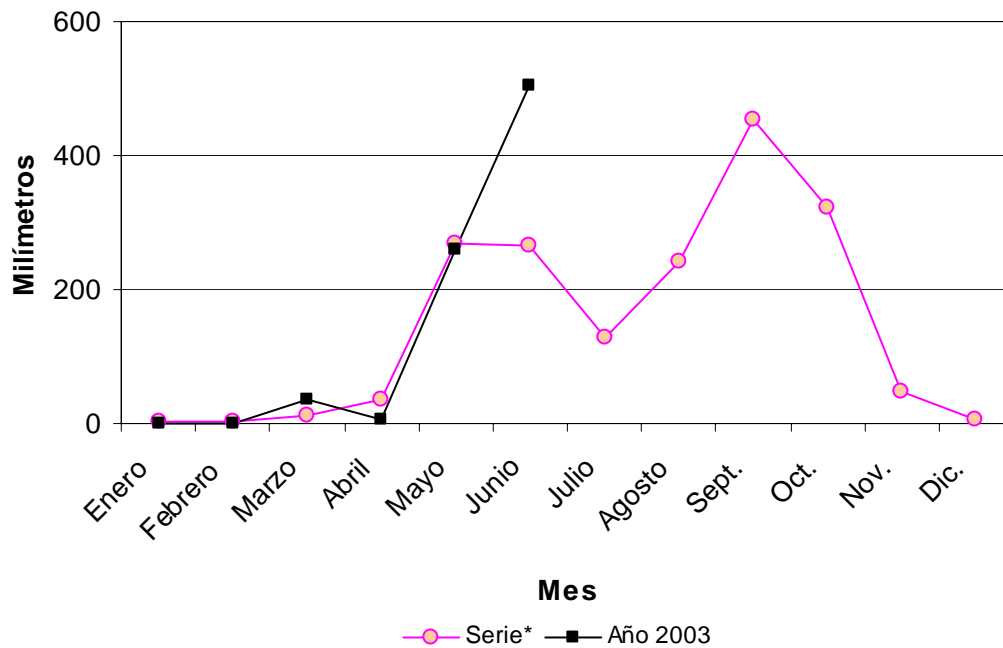


Cuadro A15
Precipitación pluvial mensual en la Región Sur
 (Cantidades en milímetros)

Período	Mes												Total
	Enero	Febrero	Marzo	Abril	Mayo	Junio	Julio	Agosto	Sept.	Oct.	Nov.	Dic.	
Serie*	2	2	12	36	270	265	128	243	452	322	47	6	1,611
Año 2003	1	0	35	7	258	504							583

Fuente: Instituto Nacional de Estadística (INE), con base a información de la Dirección General de Recursos Hídricos / Secretaría de Recursos Naturales y Ambiente.
 * Promedio de 8 estaciones pluviométricas con registros de precipitación de 14 años.

Figura A3
Precipitación pluvial mensual en la Región Sur

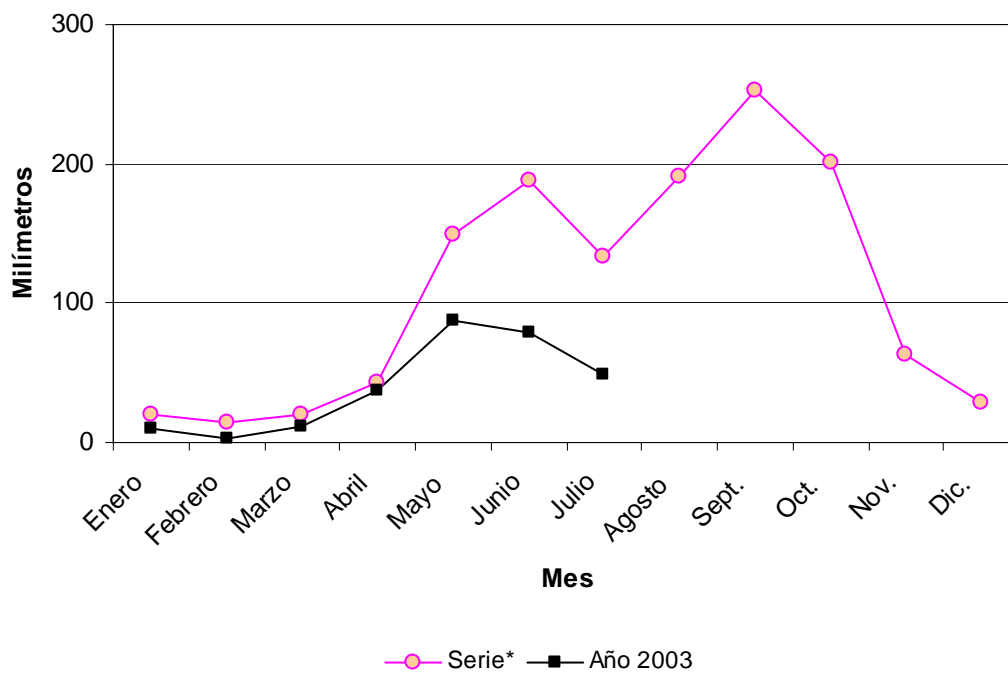


Cuadro A16
Precipitación pluvial mensual en la Región Centro Occidental
 (Cantidad en milímetros)

Período	Mes												Total
	Enero	Febrero	Marzo	Abril	Mayo	Junio	Julio	Agosto	Sept.	Oct.	Nov.	Dic.	
Serie*	19.7	14.6	20.4	42.4	148.7	187.5	133.6	191.4	253.2	201.5	63.8	28.1	1138.3
Año 2003	9.8	3.2	12.2	37.5	88.2	79.5	48.2						135.2

Fuente: Instituto Nacional de Estadística (INE), con base a información de la Dirección General de Recursos Hídricos / Secretaría de Recursos Naturales y Ambiente.
 * Promedio de 6 estaciones pluviométricas con registros de precipitación de 14 años.

Figura A4
Precipitación pluvial mensual en la Región Centro Occidental

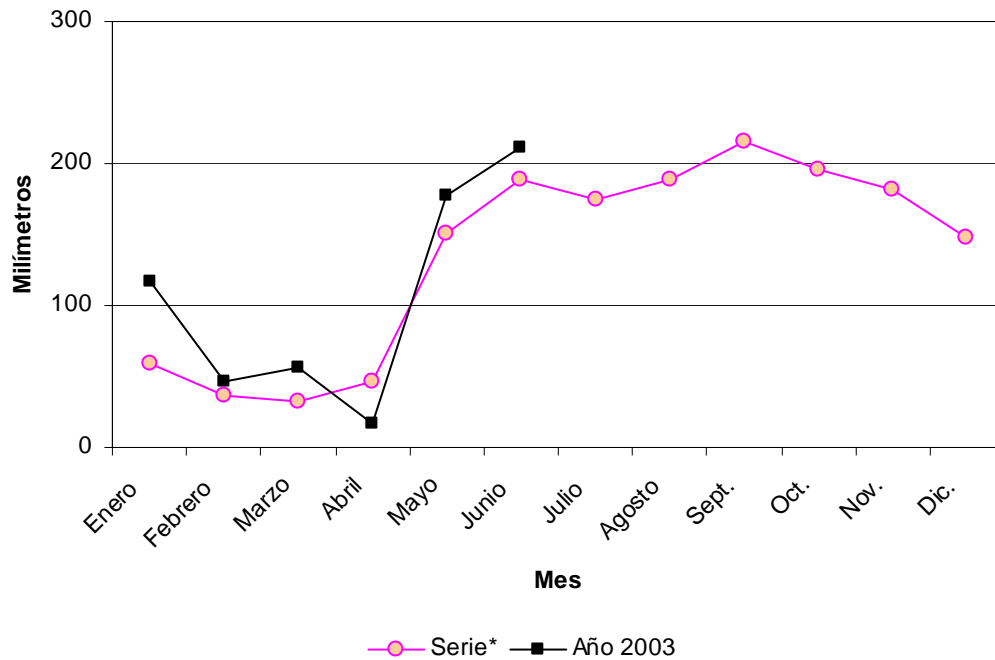


Cuadro A17
Precipitación pluvial mensual en la Región Norte
 (Cantidad en milímetros)

Período	Mes												Total
	Enero	Febrero	Marzo	Abril	Mayo	Junio	Julio	Agosto	Sept.	Oct.	Nov.	Dic.	
Serie*	59	36	32	46	151	189	174	189	215	196	181	148	1,295
Año 2003	117	47	56	17	177	211							303

Fuente: Instituto Nacional de Estadística (INE), con base a información de la Dirección General de Recursos Hídricos / Secretaría de Recursos Naturales y Ambiente.
 * Promedio de 8 estaciones pluviométricas con registros de precipitación de 14 años.

Figura A5
Precipitación pluvial mensual en la Región Norte

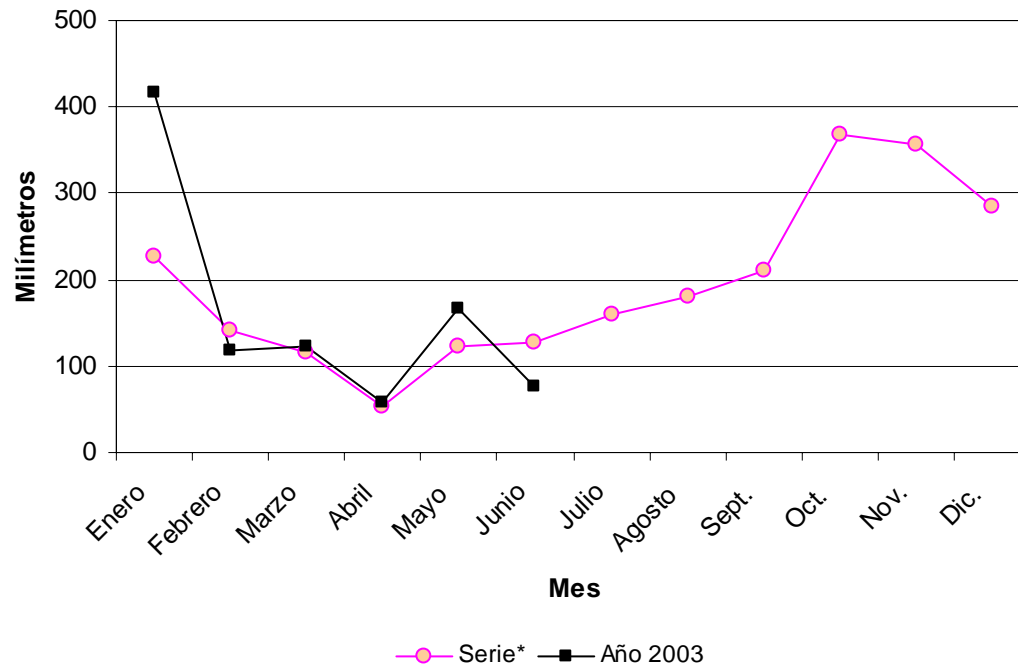


Cuadro A18
Precipitación pluvial mensual en la Región Litoral Atlántico
 (Cantidad en milímetros)

Período	Mes												Total
	Enero	Febrero	Marzo	Abril	Mayo	Junio	Julio	Agosto	Sept.	Oct.	Nov.	Dic.	
Serie*	228	142	115	53	123	128	159	180	211	369	356	284	1,973
Año 2003	416	117	122	59	166	76							916

Fuente: Instituto Nacional de Estadística (INE), con base a información de la Dirección General de Recursos Hídricos / Secretaría de Recursos Naturales y Ambiente.
 * Promedio de 12 estaciones pluviométricas con registros de precipitación de 14 años.

Figura A6
Precipitación pluvial mensual en la Región Litoral Atlántico

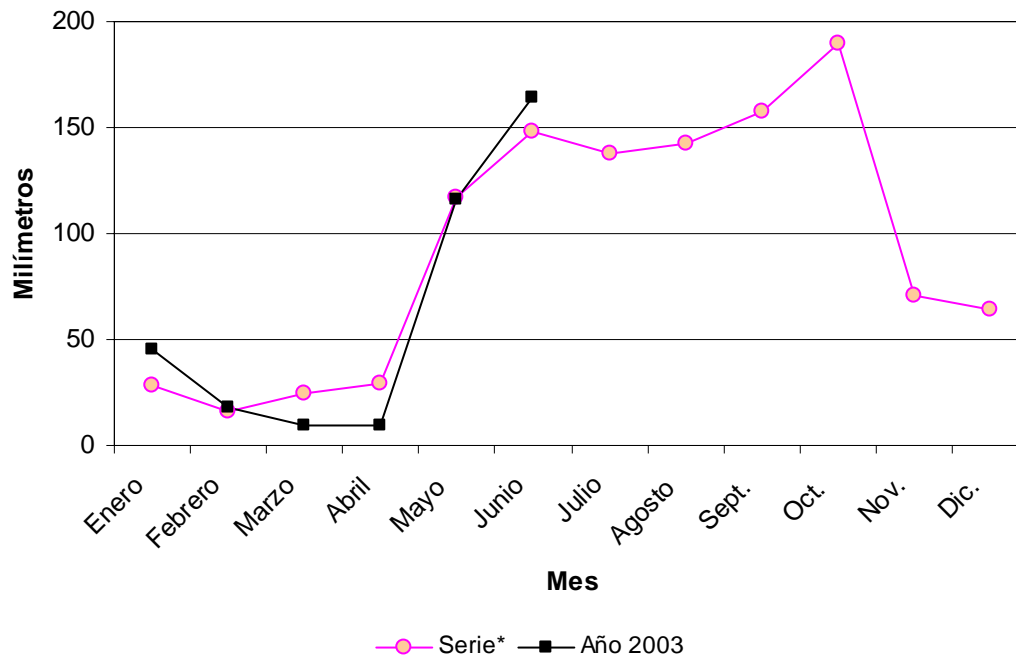


Cuadro A19
Precipitación pluvial mensual en la región Nor Oriental
 (Cantidad en milímetros)

Estación	Mes												Total
	Enero	Febrero	Marzo	Abril	Mayo	Junio	Julio	Agosto	Sept.	Oct.	Nov.	Dic.	
Serie*	28	16	25	29	117	148	138	142	158	190	71	64	930
Año 2003	45	18	9	9	116	164							314

Fuente: Instituto Nacional de Estadística (INE), con base a información de la Dirección General de Recursos Hídricos / Secretaría de Recursos Naturales y Ambiente.
 * Promedio de 8 estaciones pluviométricas con registros de precipitación de 14 años.

Figura A7
Precipitación pluvial mensual en la Región Nor Oriental

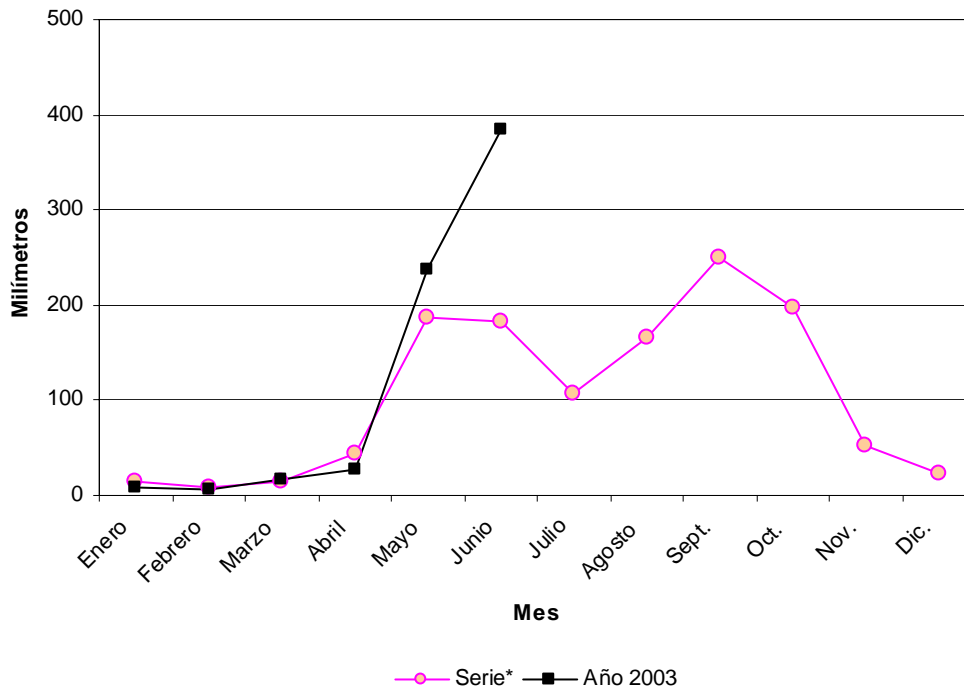


Cuadro A20
Precipitación pluvial mensual en la Centro Oriental
 (Cantidad en milímetros)

No.	Mes												Total
	Enero	Febrero	Marzo	Abril	Mayo	Junio	Julio	Agosto	Sept.	Oct.	Nov.	Dic.	
Serie*	14	9	14	44	187	183	107	165	250	198	52	24	1,111
Año 2003	9	6	17	28	238	384							542

Fuente: Instituto Nacional de Estadística (INE), con base a información de la Dirección General de Recursos Hídricos / Secretaría de Recursos Naturales y Ambiente.
 * Promedio de 19 estaciones pluviométricas con registros de precipitación de 14 años.

Figura A8
Precipitación pluvial mensual en la Región Centro Oriental

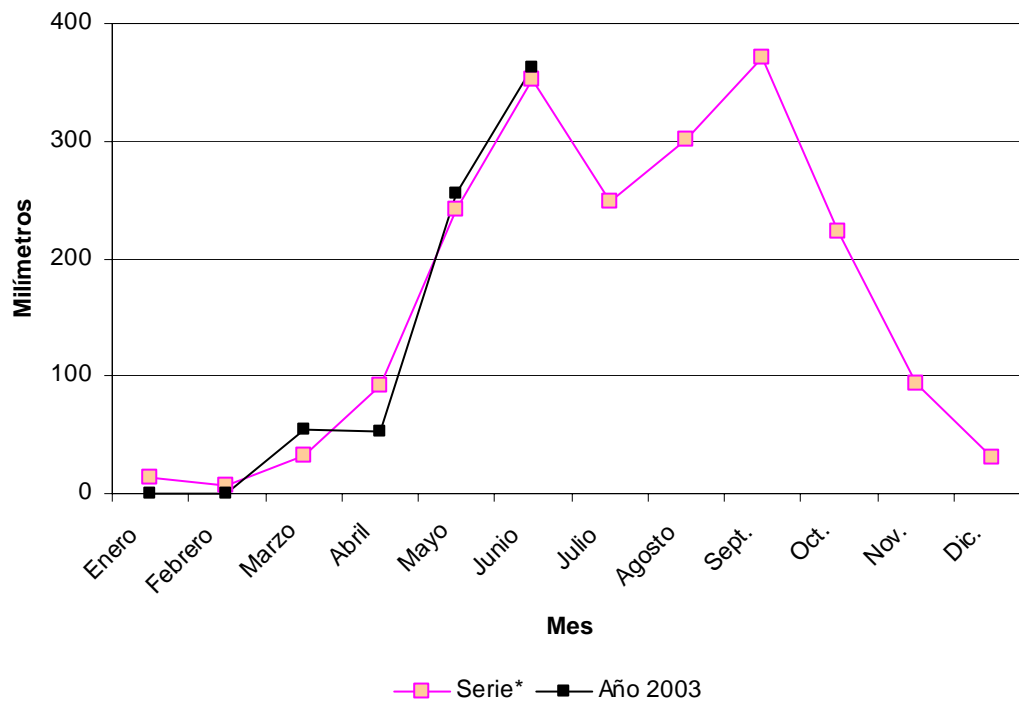


Cuadro A21
Precipitación pluvial mensual en la Región Occidental
 (Cantidad en milímetros)

Período	Mes												Total
	Enero	Febrero	Marzo	Abril	Mayo	Junio	Julio	Agosto	Sept.	Oct.	Nov.	Dic.	
Serie*	13	6	33	92	242	353	248	301	371	223	94	31	1771
Año 2003	0	0	55	52	255	362							542

Fuente: Instituto Nacional de Estadística (INE), con base a información de la Dirección General de Recursos Hídricos / Secretaría de Recursos Naturales y Ambiente.
 * Promedio de 19 estaciones pluviométricas con registros de precipitación de 14 años.

Figura A9
Precipitación pluvial en la Región Occidental



XI. GLOSARIO

X. GLOSARIO

AÑO AGRICOLA

Es un período de tiempo comprendido desde el primero de mayo al 30 de abril del año siguiente, definido en función del ciclo de producción agrícola. Lo forman dos ciclos: el de primera y el de postrera.

CICLO DE PRIMERA

Es el primer período de producción del año agrícola, cuyas siembras se realizan en los meses de mayo, junio y julio de determinado año, las cosechas se obtienen dependiendo de la duración del período de crecimiento y maduración que requiere el cultivo.

CICLO DE POSTRERA

Es el segundo y último período de producción del año agrícola cuyas siembras se inician en el mes de agosto de un determinado año y finalizan en abril del año siguiente. Las cosechas se obtienen dependiendo de la duración del período de crecimiento y maduración que requiere el cultivo.

MARCO MUESTRAL

Es una lista completa (o especificaciones que establecerían una lista completa) de las unidades de muestreo (segmentos) que constituyen una población de interés.

SEGMENTO

Parcela de tierra con linderos identificables en el campo, seleccionados con muestreo probabilístico de área como unidad de investigación.

SIEMBRA

Es la acción de depositar la semilla en el suelo a fin de lograr su germinación, desarrollo y fructificación.

CULTIVO SOLO

Es el tipo de siembra en que se maneja una sola especie vegetal dentro del campo, por lo menos hasta el momento de su madurez fisiológica, o sea, cuando el fruto (grano) está completamente maduro.

CULTIVO ASOCIADO

Es el tipo de siembra en que se maneja más de una especie vegetal dentro del campo, en una forma mezclada o intercalada que hace imposible su separación física en cuanto a superficie para cada uno de ellos y que además, los cultivos en asociación compiten por el espacio físico, luz, agua y nutrientes, puesto que su desarrollo fisiológico es simultáneo.

COSECHA

Es la acción de desprender el fruto de la planta con fines de aprovecharlo. Mientras el fruto permanezca en la planta, aunque éste fisiológicamente maduro, no se considerará efectuada la cosecha.

SUPERFICIE PERDIDA

Es aquella superficie que el productor sembró y resultó con falta absoluta de producción, como efecto del daño ocasionado por una o múltiples causas.

PRODUCCION ANUALIZADA

Es la suma de la producción del ciclo de postrera de un año anterior y la producción del ciclo de primera del año en referencia.

OFERTA INTERNA

Es la suma de la producción anualizada, más las importaciones efectuadas, menos la exportación de un producto sin considerar inventario.

COEFICIENTE DE VARIACION

Es el cociente entre el valor de la desviación estándar y la estimación. Normalmente se expresa en términos porcentuales y como una medida del error muestral del estimado.

EXPLOTACION AGRICOLA

Es toda explotación de tierra que se aprovecha total o parcialmente para la producción agropecuaria y que es trabajada y administrada directamente por el productor a través de un administrador.

HATO

Cantidad de ganado bovino en una explotación, región o país.

PIARA

Cantidad de cerdos de una explotación, región o país.

PERSONAL QUE PARTICIPO EN LA ENCUESTA

Gerencia de Estadísticas Económicas

Personal Técnico Unidad de Estadísticas Continuas

Shirley Grisel Maldonado Rivera
Gerardo Antonio Reyes Núñez
Noemí Sofía Medina Díaz

Consultor Nacional

Gilberto Gálvez Cáliz

Gerencia de Tecnología de Información

Wilber Escobar
Sara Luz Quiroz
Adán Moreno Mejía

Marlon G. Almendares
Sofía Maribel Fonseca

Supervisores de Grupo

Ana Dolores Centeno
Marvin Yovanny Martínez
José Fernando Ramírez
Salvador Sánchez
Santiago Emilio Meza
Salvador Amador R.
Manuel Antonio Banegas
Agner Japhet Ordóñez

Cristino Medina
Luis Andes Reyes
Marlon Edgardo Valladares
Edanelis Baquedano
Jorge Mauricio Torres
José Ramón Elvir Zúñiga
José Luis Núñez
Mario Elí Portillo

Encuestadores de Marco de Lista

Sara Luz Quiroz
Maura Oliva
Samuel Enrique Pineda
Gloria Maribel Elvir