



**instituto nacional de estadística**

---



# **Encuesta Agropecuaria Básica**

**mayo 2005**

**Pronóstico de Cosecha del Ciclo de Primera  
Año Agrícola 2005-2006**

**Validación del Ciclo de Postrera  
Año Agrícola 2004-2005**

**y**

**Otros Cultivos Anuales Seleccionados**

**VERSION FINAL**

Tegucigalpa, M.D.C.

Honduras, C.A.

mayo, 2005

---

---

**REPUBLICA DE HONDURAS**

**Ricardo Maduro Joest  
Presidente de la República**

**Consejo Directivo**

**Luis Cosenza Jiménez  
Secretario de Estado en el Despacho Presidencial**

**Norman García Paz  
Secretario de Estado en los Despachos de Industria y Comercio**

**Merlín Fernández  
Secretario de Estado en el Despacho de Salud**

**Roberto Martínez Lozano  
Secretario de Estado en el Despacho de Educación**

**Mariano Jiménez Talavera  
Secretario de Estado en los Despachos de Agricultura y Ganadería**

**German Leitzelar Vidaurreta  
Secretario de Estado en los Despachos de Trabajo y Seguridad Social**

**Guillermo Pérez Cadalso Arias  
Rector  
Universidad Nacional Autónoma de Honduras**

**María Magdalena García Ugarte  
Directora Ejecutiva  
Instituto Nacional de Estadística**

---

---

---

---

***Dirección Ejecutiva***

**María Magdalena García Ugarte  
Directora Ejecutiva**

**Gustavo Adolfo Sáenz  
Asesor**

**Antonio René Soler Orellana  
Subdirector Ejecutivo**

**Jorge Humberto Guerra  
Gerente Administrativo**

***Gerencias Técnicas***

**Gerardo Antonio Reyes Núñez  
Gerente Estadísticas Económicas**

**María Suyapa Ponce  
Gerente Censos y Encuestas**

**Ivonne Eloísa Ramírez Erazo  
Gerente Tecnología de Información**

**Miriam Edith Foster Girón  
Gerente Centro de Negocios**

**Gloria Lizzette Velásquez Paguaga  
Gerente Estadísticas Sociales y Demografía**

---

---

---

---

## PRESENTACION

El Instituto Nacional de Estadística (INE), se honra en presentar los resultados finales de la Encuesta Agropecuaria Básica - Mayo 2005, referidos al pronóstico de cosecha de los granos básicos del ciclo de primera 2005 - 2006, a la validación del pronóstico del ciclo de postrera 2004 - 2005, y a los cultivos anuales que fueron seleccionados dentro de esta investigación.

Los datos de granos básicos, cuantifican la superficie sembrada o por sembrar, la producción obtenida o por obtener y el destino de la producción de los cultivos de maíz, frijol, arroz y maicillo. Complementa esta información, un breve análisis sobre el comportamiento de las importaciones, las exportaciones, la oferta interna y los precios al por mayor en el mercado nacional e internacional de estos granos. De la misma manera, se presentan los resultados de superficie, producción y precios a nivel de finca de los cultivos anuales seleccionados, referidos a chile dulce, pepino, sandía, tomate, yuca, calabacita, bangaña y cunde.

Se espera que las cifras que se presentan en esta publicación, sean de mucha utilidad para las instituciones nacionales, los organismos internacionales de cooperación y para los usuarios en general, a fin de contribuir al conocimiento y a la documentación de la toma de decisiones, respecto al fomento de la producción de estos cultivos, al abastecimiento de alimentos para la población y a la comercialización de los producción agrícola del país.

Para finalizar, se deja constancia de nuestro agradecimiento al Banco Interamericano de Desarrollo (BID) por el apoyo financiero brindado en la realización de esta importante actividad.

*María Magdalena García Ugarte*  
*Directora Ejecutiva*

---

---

---

---

## RESUMEN EJECUTIVO

La Encuesta Agropecuaria Básica (EAB), es una actividad que el INE realiza semestralmente con el propósito de conocer el comportamiento de los granos básicos y de otros cultivos anuales seleccionados que presentan trascendencia económica y social, contribuyendo de esta manera a la toma de decisiones con relación a la producción, al abastecimiento interno y a la exportación de productos provenientes de la agricultura nacional.

Los resultados más sobresalientes de la Encuesta de Mayo 2005 se presentan en este resumen:

### 1. Granos Básicos

Para el maíz, durante el ciclo de primera 2005 - 2006, se espera una producción de 10.4 millones de quintales. Esta producción sería 36.8% superior a la obtenida en el mismo ciclo del año agrícola 2004 - 2005 (7.6 millones de quintales). En el ciclo de postrera anterior, la producción de maíz fue de 2.1 millones de quintales, cantidad que fue muy similar a la del mismo período del año agrícola 2003-2004 (2.1 millones de quintales).

De acuerdo a estos resultados, y proyectando a diciembre, las importaciones y las exportaciones realizadas al mes de mayo, se estima que para el 2005 habrá una oferta interna de maíz de 18.1 millones de quintales. Esta oferta sería 20% superior a la del año anterior (15.1 millones de quintales).

Con relación al frijol, se espera una producción de 527.5 miles de quintales, superando en 41.6% a la del ciclo primera del año agrícola 2004 - 2005 (372.6 miles de quintales). Para el ciclo de postrera pasado, las cifras confirman una producción de 1.37 millones de quintales. Este nivel de producción supera en 19.1% a la del ciclo de postrera del año agrícola 2003 - 2004 (1.15 millones de quintales).

Si se mantiene el nivel de importación y de exportación de años previos, se estima que para el año 2005 se tendría una oferta interna de frijol de 1.9 millones de quintales. Esta oferta sería 26.7% superior a la del año 2004 (1.5 millones de quintales), cubriendo ampliamente la demanda nacional.

En lo que corresponde al arroz, en el ciclo de primera, se obtendría una producción de 195.0 miles de quintales oro, superior en 17.8% a la obtenida en el ciclo anterior (165.5 miles de quintales oro). Para el ciclo de postrera 2004 - 2005 la producción alcanzó 106.4 miles de quintales oro. Esta producción fue 55.2% inferior a la obtenida en el ciclo de postrera 2003 - 2004 (237.3 miles de quintales oro).

Proyectando las importaciones y las exportaciones de arroz de enero a mayo hasta el mes de diciembre, para el año 2005 se estima una oferta interna de este grano de 2.5 millones de quintales. Esta oferta sería muy similar a la que se produjo en el año 2004 (2.5 millones de quintales).

En cuanto al maicillo, para el ciclo de primera se estima una producción de 461.2 miles de quintales, la cual sería 41.9% inferior a la producción obtenida en el período primera del 2005 - 2006 (716.9 miles de quintales). En el ciclo de postrera la producción de maicillo fue de 332 miles de quintales, también en este caso, fue inferior (46.1%) a la producción del mismo ciclo del año anterior (615.9 miles de quintales), confirmándose la tendencia de siembras decrecientes de este cultivo en los últimos años.

---

---

---

---

Si se mantiene el nivel de importación y de exportación de los años anteriores, la oferta interna de maicillo se estima en 793 mil quintales, la cual sería 22.2% inferior a la oferta del año 2004 (1,019 miles de quintales).

## **2. Cultivos Anuales**

Dentro de los cultivos anuales seleccionados, cinco son tradicionales (chile dulce, pepino, sandía, tomate y yuca) y tres son no tradicionales (calabacita, bangaña y cunde) en la agricultura del país. La producción del primer grupo está dirigida al consumo interno y en cierta medida a la exportación, y los tres cultivos restantes son casi exclusivamente de exportación.

Para el primer grupo, los resultados expresan, que para el chile dulce actualmente se cultivan 954 hectáreas para una producción de 14,131 toneladas métricas. Para el cultivo de pepino los resultados indican una superficie cultivada de 2,252 hectáreas, obteniéndose de esta superficie una producción de 68,587 toneladas métricas. En cuanto a la sandía la superficie cultivada es de alrededor de 2,534 hectáreas, para una producción de 43,110 toneladas métricas de fruta, mientras tanto, el tomate reporta una superficie bajo cultivo de 3,844 hectáreas y una producción 120,050 toneladas métricas de fruto, por último, la yuca refleja tener una superficie cultivada de 4,563 hectáreas y una producción de 17,641 toneladas métricas.

Para el segundo grupo, se indica que en el país se cultivan 226 hectáreas de calabacita, produciendo 3,208 toneladas métricas de esta fruta, de la misma manera, se señala que para la bangaña se siembra una superficie de 234 hectáreas, de las cuales, se alcanza una producción de 7,184 toneladas métricas, en tanto, que para el cunde se reporta una superficie cultivada de 140 hectáreas y una producción de 3,559 toneladas métricas de fruto. Estos cultivos de reciente introducción en el agro hondureño están teniendo una rápida expansión.

---

---

---

---

## INDICE GENERAL

**Presentación**

**Resumen Ejecutivo**

**Indice de Anexos**

**Indice de Figuras**

**Indice de Anexos Metodológicos**

<b>I. Introducción</b>	1
<b>II. Objetivo de la Encuesta</b>	1
<b>III. Metodología</b>	1
<b>IV. Notas Aclaratorias</b>	4
<b>V. Análisis de Resultados</b>	
1. Pronóstico de cosecha de granos básicos del ciclo de primera Año agrícola 2005-2006	5
2. Validación de cosecha del ciclo de postrera Año agrícola 2004-2005	7
3. Oferta interna, importación, exportación y precios al por mayor 1997-2005	9
4. Otros cultivos anuales 2004-2005	13
<b>VI. Anexos Estadísticos</b>	
1. <i>Cultivo de Maíz</i>	16
2. <i>Cultivo de Frijol</i>	22
3. <i>Cultivo de Arroz</i>	28
4. <i>Cultivo de Maicillo</i>	34
5. <i>Información Consolidada de los Granos Básicos</i>	40
6. <i>Cultivos Anuales Seleccionados</i>	51
<b>VII. Anexos Metodológicos</b>	56
<b>VIII. Glosario</b>	61
<b>IX. Personal Técnico que Participó en la Encuesta</b>	62

---

---

---

---

## INDICE DE ANEXOS ESTADISTICOS

### *1. Cultivo de Maíz*

#### **Anexo 1**

Superficie sembrada y producción esperada de maíz por tipo de siembra, según región.  
Ciclo de primera del año agrícola 2005 - 2006 17

#### **Anexo 2**

Superficie cosechada y producción obtenida de maíz por tipo de siembra, según región.  
Ciclo de postrera del año agrícola 2004 - 2005 19

#### **Anexo 3**

Número de explotaciones y superficie perdida de maíz por causa principal, según región.  
Ciclo de postrera del año agrícola 2004 - 2005 21

### *2. Cultivo de Frijol*

#### **Anexo 4**

Superficie sembrada y producción esperada de frijol por tipo de siembra, según región.  
Ciclo de primera del año agrícola 2005 - 2006 23

#### **Anexo 5**

Superficie cosechada y producción obtenida de frijol por tipo de siembra, según región.  
Ciclo de postrera del año agrícola 2004 - 2005 25

#### **Anexo 6**

Número de explotaciones y superficie perdida de frijol por causa principal, según región.  
Ciclo de postrera del año agrícola 2004 -2005 27

### *3. Cultivo de Arroz*

#### **Anexo 7**

Superficie sembrada y producción esperada de arroz por tipo de siembra, según región.  
Ciclo de primera del año agrícola 2005 - 2006 29

#### **Anexo 8**

Superficie cosechada y producción obtenida de arroz por tipo de siembra, según región.  
Ciclo de postrera del año agrícola 2004 - 2005 31

#### **Anexo 9**

Número de explotaciones y superficie perdida de arroz por causa principal, según región.  
Ciclo de postrera del año agrícola 2004 -2005 33

---

---



---

---

#### **4. Cultivo de maicillo**

##### **Anexo 10**

Superficie sembrada y producción esperada de maicillo por tipo de siembra, según región.  
Ciclo de primera del año agrícola 2004 - 2005 35

##### **Anexo 11**

Superficie cosechada y producción obtenida de maicillo por tipo de siembra, según región.  
Ciclo de postrera del año agrícola 2004 - 2005 37

##### **Anexo 12**

Número de explotaciones y superficie perdida de maicillo por causa principal, según región.  
Ciclo de postrera del año agrícola 2004 -2005 39

#### **5. Información Consolidada de los Granos Básicos**

##### **Anexo 13**

Superficie y producción del pronóstico de primera del año agrícola 2005 - 2006 y de la validación del ciclo de postrera del año agrícola 2004 - 2005 41

##### **Anexo 14**

Superficie sembrada y producción esperada de granos básicos por mes de siembra y de cosecha, según cultivo. Ciclo de primera del año agrícola 2005 - 2006 42

##### **Anexo 15**

Superficie cosechada y producción obtenida de granos básicos por mes de siembra y de cosecha, según cultivo. Ciclo de postrera del año agrícola 2004 - 2005 43

##### **Anexo 16**

Número de explotaciones, superficie y producción esperada de granos básicos, según cultivo y sexo del productor. Ciclo de primera del año agrícola 2005 -2006 44

##### **Anexo 17**

Número de explotaciones, superficie y producción obtenida de granos básicos, según cultivo y sexo del productor. Ciclo de postrera del año agrícola 2004 -2005 45

##### **Anexo 18**

Oferta interna y precio promedio nacional e internacional de los granos básicos 1997-2005 46

##### **Anexo 19**

Precio promedio mensual nacional al por mayor de maíz y frijol. Periodo 1997-2005 47

##### **Anexo 20**

Precio promedio mensual nacional al por mayor de arroz y maicillo. Periodo 1997-2005 48

##### **Anexo 21**

Precio promedio internacional CIF al por mayor de maíz y frijol. Periodo 1997-2005 49

---

---

---

---

<b>Anexo 22</b>	
Precio promedio internacional CIF al por mayor de arroz y maicillo. Periodo 1997-2005	50
<b>6. Cultivos Anuales Seleccionados</b>	
<b>Anexo 23</b>	
Número de productores, superficie y producción obtenida, según cultivo anual. Año agrícola 2004 - 2005	52
<b>Anexo 24</b>	
Destino de la producción obtenida, según cultivo anual	53
<b>Anexo 25</b>	
Precio promedio de venta, según cultivo anual	54
<b>Anexo 26</b>	
Producción comercializada por agente comprador, según cultivo	54
<b>Anexo 27</b>	
Superficie cosechada y producción obtenida, según utilización de riego. Año agrícola 2004 - 2005	55

---

---

---

---

## INDICE DE FIGURAS

### *Cultivo de maíz*

#### **Figura 1**

Superficie sembrada y producción esperada de maíz, según región.  
Ciclo de primera del año agrícola 2005 -2006 18

#### **Figura 2**

Superficie cosechada y producción obtenida de maíz, según región.  
Ciclo de postrera del año agrícola 2004 - 2005 20

#### **Figura 3**

Superficie sembrada y producción esperada de frijol, según región.  
Ciclo de primera del año agrícola 2005 - 2006 24

#### **Figura 4**

Superficie cosechada y producción obtenida de frijol, según región.  
Ciclo de postrera del año agrícola 2004 - 2005 26

#### **Figura 5**

Superficie sembrada y producción esperada de arroz, según región.  
Ciclo de primera del año agrícola 2005 - 2006 30

#### **Figura 6**

Superficie cosechada y producción obtenida de arroz, según región.  
Ciclo de postrera del año agrícola 2004 - 2005 32

#### **Figura 7**

Superficie sembrada y producción esperada de maicillo, según región.  
Ciclo de primera del año agrícola 2005 - 2006 36

#### **Figura 8**

Superficie cosechada y producción obtenida de maicillo, según región.  
Ciclo de postrera del año agrícola 2004 - 2005 38

---

---

---

---

## INDICE DE ANEXOS METODOLOGICOS

<b>AM - 1</b>	
Coeficientes de variación, según cultivo de los granos básicos	57
<b>AM - 2</b>	
Estratos y características del marco muestral de área	57
<b>AM - 3</b>	
Segmentos de la muestra de la Encuesta Agropecuaria Básica Mayo 2005 por estrato, según región	58
<b>AM - 4</b>	
Rangos de tamaño de superficie sembrada o por sembrar de granos básicos para conformar el marco de lista	58
<b>AM - 5</b>	
Formulas básicas para calcular la estimación y varianza con el marco de área	59
<b>AM - 6</b>	
Regionalización agrícola de la Republica de Honduras	60

---

---

## **I. INTRODUCCION**

Uno de los aspectos productivos de mayor atención por parte de las autoridades del sector agropecuario, lo constituyen los granos básicos, al ser la producción de estos cultivos un elemento fundamental en la alimentación humana y la elaboración de concentrado de consumo animal.

Poseer datos reciente sobre estos cultivos, le permite al usuario de la información, tomar decisiones oportunas en la solución de problemas que generalmente tienen relación con déficit en la producción o con el abastecimiento interno de estos productos.

## **II. OBJETIVO DE LA ENCUESTA**

El objetivo de la Encuesta es dar a conocer fundamentalmente el comportamiento de la producción de los granos básicos y de algunos cultivos anuales seleccionados, a efecto de orientar la toma de decisiones de las instituciones nacionales, de los organismos de cooperación, de la empresa privada y de los usuarios en general, sobre la producción y la comercialización de estos rubros.

## **III. METODOLOGIA**

### **3.1 Asistencia Técnica**

Con el propósito de continuar apoyando la planificación, la estrategia de campo, la organización operativa y el análisis de la información, se continuó recibiendo asistencia técnica especializada. Con este apoyo, se contribuyó al mejoramiento de la capacidad técnica del personal, a la revisión de la estrategia de campo y, como producto, al logro de una mejor calidad y oportunidad de entrega de los resultados de la investigación. En el marco de esta asistencia, se desarrollaron las actividades siguientes: a) se contribuyó a la definición de los módulos o componentes que formarían parte de la Encuesta, los cuales quedaron establecidos de la manera siguiente: el primer módulo, corresponde al pronóstico de cosecha de granos básicos del ciclo de primera 2005 - 2006 y la validación del ciclo de postrera del año agrícola 2004 - 2005, el segundo módulo cubre los cultivos anuales que fueron seleccionados por las instituciones que conforman el sector agrícola nacional; b) se revisó la muestra de la encuesta, y como consecuencia se agregaron 15 segmentos muestrales a la Región Centro Occidental; c) se revisó y actualizó el marco de lista de grandes productores; d) se contribuyó a la elaboración de los materiales de campo (boleta, cuadros de salida, manuales y control de recorrido); e) definición de la estrategia del levantamiento de la información, consistente en realizar el relevamiento de los datos de acuerdo al progreso de las lluvias en las regiones del país, así: comenzando por la Región Sur, luego las Regiones Centro Occidental y Nor Oriental, Región Centro Oriental, Región Norte y por último el Litoral Atlántico; f) fueron actualizadas las rutas de trabajo y se preparó el material cartográfico para el operativo de campo y g) se planificó y se desarrolló la actividad de capacitación del personal que participó en el levantamiento de la información.

### **3.2 Marco Muestral**

Se utilizó un marco muestral múltiple, conformado por un marco de área y el marco de lista. Ambos marcos son independientes, complementarios y mutuamente excluyentes.

#### **a. Marco de Area**

El marco de área es probabilístico y está conformado por ocho estratos de uso de la tierra. La muestra del marco de área quedó constituida por 709 segmentos, distribuidos en las siete regiones del país (se excluye a los departamentos de Islas de la Bahía y Gracias a Dios).

#### **b. Marco de Lista**

El marco de lista cubre también las siete regiones agropecuarias del país, y está conformado por un listado de grandes productores de acuerdo a límites mínimos de superficie preestablecidos para cada cultivo.

### **3.3. Cobertura**

La muestra de la encuesta cubre todo el país, exceptuando los departamentos de Islas de la Bahía y Gracias a Dios, por considerarse ambos departamentos poco representativos de la agricultura nacional, y además, por limitaciones de acceso y de costo en el caso de este segundo departamento. No obstante lo anterior, para el caso de la yuca por su importancia Gracias a Dios se incluyó una estimación para dicho cultivo.

### **3.4. Capacitación de Personal**

Se llevaron a cabo dos jornadas de capacitación previo al levantamiento de la información, con el fin de preparar al personal de campo sobre la forma de llenar el cuestionario, el control de recorrido, la ubicación del segmento, el uso de la cartografía, el manejo del material de la encuesta, la entrevista y por último, en aspectos administrativos y disciplinarios.

Fueron capacitadas 120 personas, de las cuales, se seleccionaron por examen teórico y práctica de campo, 16 coordinadores de grupo, 64 enumeradores para el levantamiento de la información del Marco de Area, 6 enumeradores para el levantamiento de la información del Marco de Lista, 6 enumeradores para control de calidad y 4 supervisores técnicos.

### **3.5. Organización**

Para el levantamiento de la información de campo, el país se ha dividido en siete regiones agropecuarias: Sur (1), Centro Occidental (2), Norte (3), Litoral Atlántico (4), Nor Oriental (5), Centro Oriental (6) y Occidental (7).

En lo correspondiente al Marco de Area, el personal se organizó en grupos de trabajo, quedando integrados por un coordinador, cuatro enumeradores y un motorista.

Para el levantamiento de la información del Marco de Lista, se asignaron 6 enumeradores que fueron distribuidos de acuerdo a la cantidad de grandes productores que contiene cada región.

El personal de campo fue seleccionado tomando en cuenta el promedio de las evaluaciones realizadas durante la capacitación, el manejo de la cartografía y la responsabilidad en el desarrollo de actividades similares. El Grupo del Control de Calidad se organizó con la participación de tres parejas de enumeradores distribuidos de acuerdo al número de segmentos de la muestra para tal fin (15 segmentos en total).

### **3.6. Levantamiento de la Información**

La encuesta fue levantada en cada región en un período aproximado de 20 días, iniciándose el proceso el 27 de mayo y finalizando el 26 de junio del año en curso.

### **3.7. Crítica de Cuestionarios**

La Gerencia de Censos y Encuestas, a través de la Unidad de Codificación recibió el material de campo, para luego ser sometido a la etapa de crítica y verificación de la codificación realizada por el personal de campo.

### **3.8. Procesamiento de la Información**

Cumplida la actividad anterior, las boletas fueron trasladadas a la Gerencia de Tecnología de Información para fines de digitación, aplicación de los programas de limpieza, validación, consistencia y la generación de los tabulados.

### **3.9. Análisis de la Información**

La información fue sometida a un proceso de análisis y de consistencia interna y externa. Tomando como base los resultados históricos de los pronósticos y de las validaciones, y a través del procedimiento de regresión, se calculó el factor de ajuste, el cual fue aplicado a la cifra de superficie proveniente del campo. Este factor es producto de la observación de las diferencias lógicas que existen entre un “pronóstico” y una “validación”. Para la producción, se determinó y se aplicó un factor de ajuste proveniente de los rendimientos histórico de cada cultivo. De la misma manera, a las cifras de campo se les calculó el coeficiente de variación (CV) y el intervalo de confianza, a fin de conocer el comportamiento de estos parámetros con relación a la estimación.

### **3.10. Publicación de Resultados**

Los resultados de la Encuesta se presentan en dos versiones:

#### **a. Versión Corta:**

Esta publicación hace referencia a la superficie, la producción y al rendimiento del pronóstico y de la validación del cultivo de los granos básicos en el ámbito nacional y de las siete regiones del país. Además, se complementa con datos de importación, exportación, oferta interna y precios al por mayor en el mercado nacional e internacional.

#### **b. Versión Final:**

En esta versión se amplía el contenido de la información de la versión corta, en lo que se refiere a la distribución relativa de los datos, la superficie pérdida del ciclo de postrera anterior, el número de productores que sembraron granos básicos en ambos ciclos y la participación en la producción según la condición jurídica y de género. De igual forma, en esta versión se da a conocer la información sobre la superficie y producción de algunos cultivos anuales seleccionados (chile dulce, pepino, sandía, tomate, yuca, calabacita, bangaña y cunde) y el destino de la producción. Por último, se anexa información del total de segmentos, de las características del marco muestral de área y los criterios utilizados para la conformación del marco de lista.

## **IV. NOTAS ACLARATORIAS**

A continuación se presentan las aclaraciones que permiten interpretar el alcance de los términos utilizados en esta investigación.

### **4.1 Explotación**

Para los fines de la EAB - Mayo 2005, el área mínima de cultivo para calificar como explotación o como productor, es poseer 2 o más tareas (1 tarea = 0.06 Mz.) de granos básicos. En el Censo Nacional Agropecuario 1993, el área mínima estuvo constituida por  $\frac{1}{4}$  de manzana, y en la Encuesta Agrícola Nacional 2001 - 2002, no se contempló límite de área. En estas circunstancias, al hacer comparaciones en la estimación del número de explotaciones, es de esperar diferencias entre las tres fuentes de información.

### **4.2 Forma de producto**

El productor reporta la producción en diferentes formas de producto. En los granos básicos, estas formas se convierten a grano oro, de acuerdo con una tabla de conversión. En el caso específico del arroz, la conversión a grano oro se realiza multiplicando el arroz granza por el factor 0.65.

### **4.3 Estimación del rendimiento**

En el pronóstico se estima el rendimiento, dividiendo la producción entre la superficie sembrada, y en la validación, dividiendo la producción entre la superficie cosechada.



## V. ANALISIS DE RESULTADOS

### 1. Pronóstico de cosecha de granos básicos del ciclo de primera

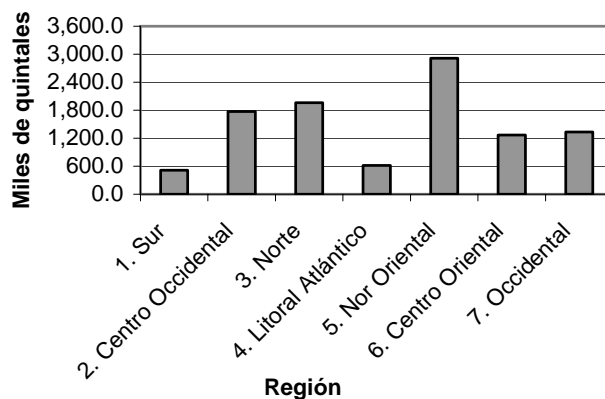
Año agrícola 2005 - 2006

#### MAIZ

Se estima que en este ciclo de cultivo, se sembraron 414.7 miles de manzanas de maíz. La producción esperada de esta superficie cultivada es de 10.4 millones de quintales. Esta producción sería 36.8% superior a la obtenida en el ciclo de primera del año agrícola 2004 - 2005 (7.6 millones de quintales).

La mayor producción del período se estaría alcanzando en las regiones Nor Oriental el 27.9% de la producción (2.9 millones de quintales), la Norte el 19.2% (2.0 millones de quintales) y la Región Centro Occidental el 17.3% (1.8 millones de quintales), aportando en conjunto el 64.4% de la producción nacional del período. (Ver gráfica 1 y anexo 1).

**Gráfica 1**  
Producción esperada de maíz  
del ciclo de primera  
Año agrícola 2005-2006

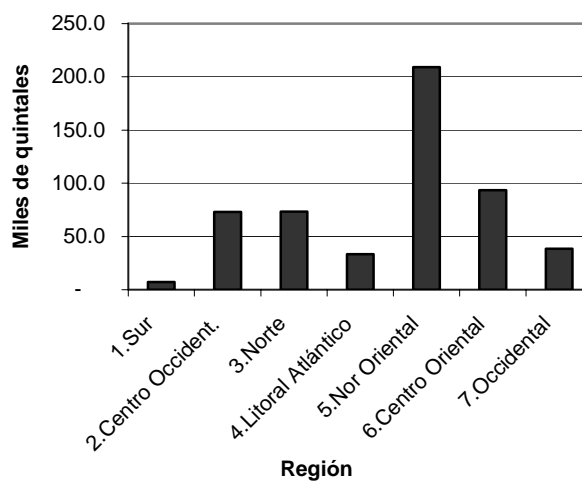


#### FRIJOL

Para el cultivo de frijol, se pronostica una superficie sembrada de 58.9 miles de manzanas, esperándose obtener una producción de 527.5 miles de quintales de frijol. De acuerdo con este dato, la producción del ciclo de primera sería 41.6% superior a la obtenida en el mismo período del año 2004 caracterizado por una sequía.

Las regiones que para este ciclo estarían aportando los mayores niveles de producción serían, la Nor Oriental, con el 39.7% de la producción (209.3 miles de quintales), la Centro Oriental el 17.7% (93.3 miles de quintales), la Norte el 13.9% (73.4 miles de quintales) y la Centro Occidental con el 13.8% (72.9 miles de quintales). Estas cuatro regiones estarían aportando el 85.1% de la producción total del cultivo. (Ver gráfica 2 y anexo 4).

**Gráfica 2**  
Producción esperada de frijol  
del ciclo de primera  
Año agrícola 2005 - 2006

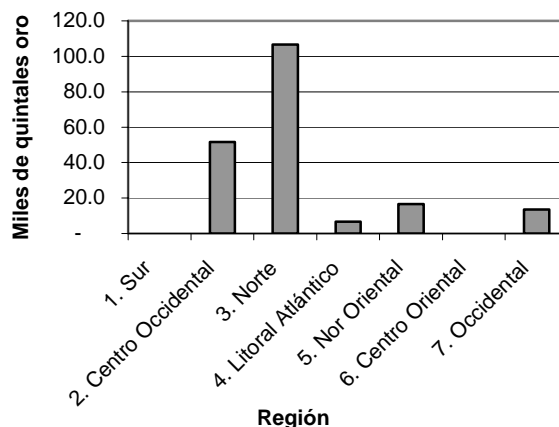


## ARROZ

Con relación al cultivo de arroz, se estima una área sembrada de 4.3 miles de manzanas, de las cuales, se espera obtener una producción de 195.0 miles de quintales oro. La producción de este ciclo sería 17.8% superior a la obtenida en el ciclo de primera del año agrícola anterior (165.5 miles de quintales oro), producto de un descenso sostenido en el área sembrada en los últimos años.

La mayor producción de arroz del período se estaría obteniendo en la región Norte, 106.6 miles de quintales (54.7%) y en la región Centro Occidental, 51.6 miles de quintales (26.5%). Estas dos regiones producirían el 81.2% de la producción total del ciclo de cultivo. (Ver gráfica 3 y anexo 7).

**Gráfica 3**  
Producción esperada de arroz  
del ciclo de primera  
Año agrícola 2005 - 2006

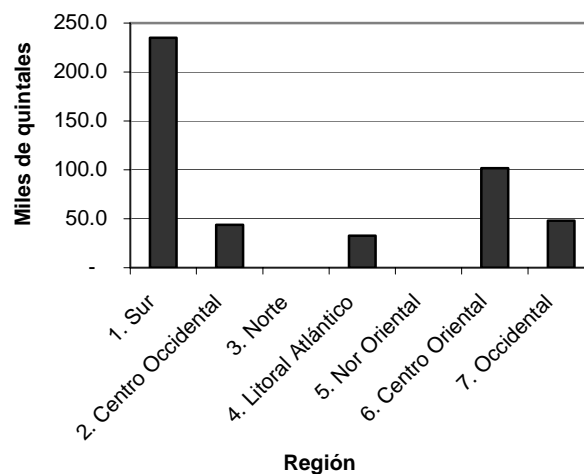


## MAICILLO

Respecto a este grano, las cifras del pronóstico indican que en el país se estarían sembrando en el ciclo de primera 38.1 miles de manzanas de maicillo, de las cuales, se espera obtener una producción de 461.2 miles de quintales. Esta producción sería 35.7% menor a la obtenida en el ciclo de primera del año anterior (716.9 miles de quintales).

Las regiones que estarían aportando mayor producción de maicillo serían, la Sur, con 235.0 miles de quintales (51.0%) y la Centro Oriental con 101.6 miles de quintales (22.0%). Ambas regiones estarían aportando el 73.0% de la producción total del período de cultivo. (Ver gráfica 4 y 10).

**Gráfica 4**  
Producción esperada de maicillo  
del ciclo de primera  
Año agrícola 2005 - 2006

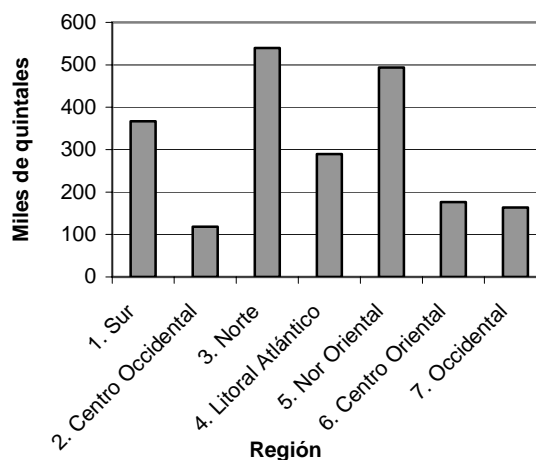


## 2. Validación de cosecha del ciclo de postrera Año agrícola 2004 – 2005

### MAÍZ

Los resultados referidos al del ciclo de postrera del año anterior, expresan que en el país se cosecharon 116.1 miles de manzanas de maíz, de las cuales se obtuvo una producción de 2.1 millones de quintales. El rendimiento promedio del maíz para ese ciclo de cultivo fue 18.5 quintales por manzanas. La producción de este período fue similar a la obtenida en el ciclo de postrera del año agrícola 2003 - 2004 (2.1 millones de quintales). Las regiones de mayor contribución a la producción de maíz fueron, la Norte con 539.8 miles de quintales (25.1%), la Nor Oriental con 493.5 miles de quintales (23%), la Sur con 367.3 miles de quintales (17.1%) y la Litoral Atlántico con 289.3 miles de quintales (13.5%). La suma de las producciones de estas cuatro regiones representó el 78.7% de la producción del período. (Ver gráfica 5 y anexo 2).

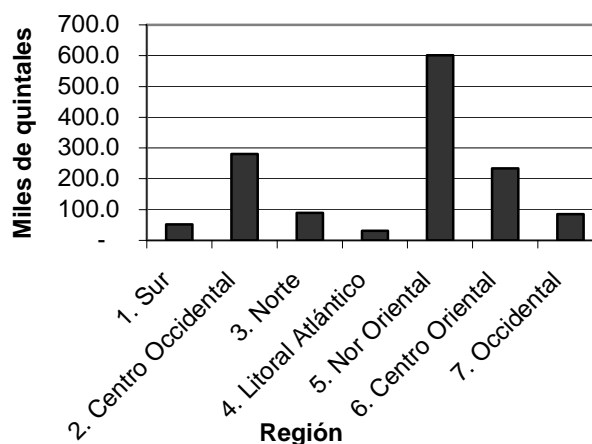
**Gráfica 5**  
Producción obtenida de maíz  
Ciclo de postrera  
Año agrícola 2004 - 2005



### FRIJOL

En lo que corresponde a este cultivo, los resultados señalan que durante el ciclo de postrera, se sembraron en el país 109.6 miles de manzanas de frijol, alcanzando de esta superficie una producción de 1.37 millones de quintales. La producción de frijol de este ciclo fue 19% superior a la obtenida en el ciclo de postrera 2003 -2004 (1.15 millones de quintales). Las regiones que aportaron la mayor cantidad de frijol fueron la Nor Oriental con 601.5 miles de quintales (44%), la Centro Occidental con 280.3 miles de quintales (20.4%) y la Centro Oriental con 233.9 miles de quintales (17%). La suma de las producciones de estas tres regiones significó el 81.4% de la producción nacional de frijol de este ciclo. (Ver gráfica 6 y anexo 5).

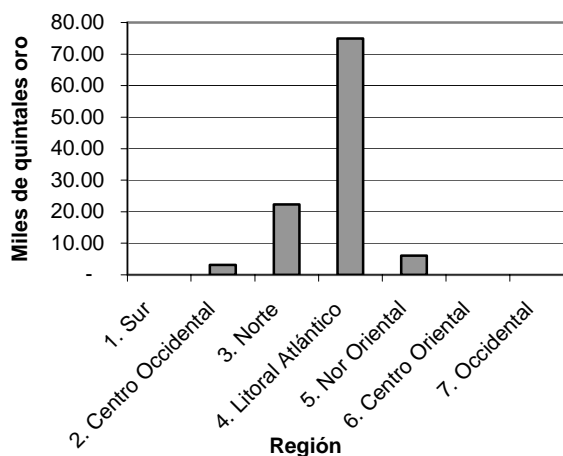
**Gráfica 6**  
Producción obtenida de frijol  
Ciclo de postrera  
Año agrícola 2004 - 2005



## ARROZ

Con relación a la producción de arroz, las cifras señalan que en el ciclo de postrera, se sembraron 3.7 miles de manzanas de arroz, y de ellas, se obtuvo una producción de 106.4 miles de quintales oro. De acuerdo con estos resultados, la producción de este período fue 55.2% inferior a la alcanzada en el ciclo de postrera del año agrícola 2003 - 2004 (237.3 miles de quintales). Las regiones de mayor contribución a la producción de arroz en este ciclo fueron: la del Litoral Atlántico con 74.9 miles de quintales oro (70.4%) y la Norte con 22.3 miles de quintales (21%). La suma de ambas regiones alcanza el 91.4 % de la producción nacional de este ciclo de producción. (Ver gráfica 7 y anexo 8).

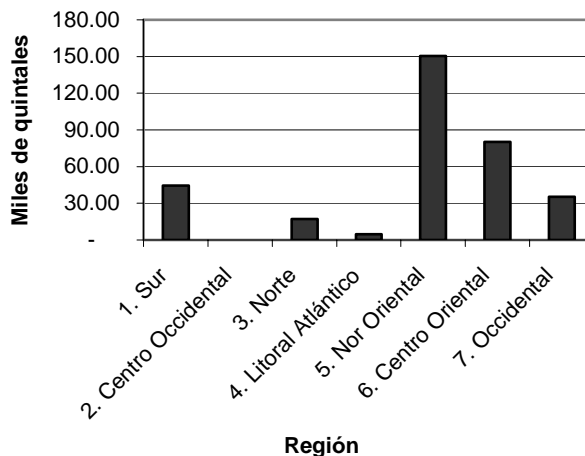
**Gráfica 7**  
Producción obtenida de arroz  
Ciclo de postrera  
Año agrícola 2004 - 2005



## MAICILLO

En cuanto a la producción de maicillo, las cifras de la validación de cosecha indican que en el país se sembraron 15.6 miles de manzanas, de las cuales, se obtuvo una producción de 332 miles de quintales. La producción de este ciclo de postrera fue 46.1% inferior a la producción de postrera del año agrícola 2003 - 2004 (615.9 miles de quintales). Las regiones que más aportaron a la producción fueron: la Nor Oriental con 150.4 miles de quintales (45.3%) y la Centro Oriental con 80.2 miles de quintales (24.2%). Estas dos regiones alcanzaron el 69.5 % de la producción total de maicillo para ese ciclo de cultivo. (Ver gráfica 8 y anexo 11).

**Gráfica 8**  
Producción obtenida de maicillo  
Ciclo de postrera  
Año agrícola 2004 - 2005

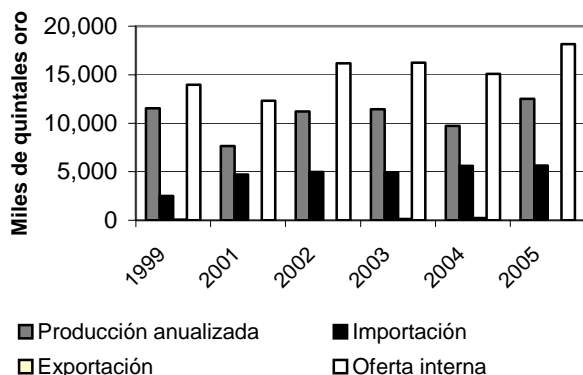


### 3. Oferta interna, importación, exportación y precios al por mayor 1999 – 2005

#### MAÍZ

La oferta interna de maíz en los dos últimos años se ha expresado en alrededor de 16 millones de quintales. Proyectando las importaciones y las exportaciones ocurridas hasta el mes de mayo, se estima que para el 2005 se tendría una oferta interna de maíz de 18.1 millones de quintales. Esta oferta sería 20% superior a la obtenida en el año 2004 (15.1 millones de quintales). El crecimiento de la oferta tendría su mayor influencia en la producción pronosticada para el ciclo de primera del año agrícola 2005 - 2006 (10.4 millones de quintales), cantidad que superaría en 36.8% a la obtenida en el mismo ciclo del año agrícola 2004 - 2005 (7.6 millones de quintales). Obviamente una menor importación para el segundo semestre impactaría en la oferta total.

**Gráfica 9**  
Producción anualizada, importación,  
exportación y oferta interna  
1999-2005

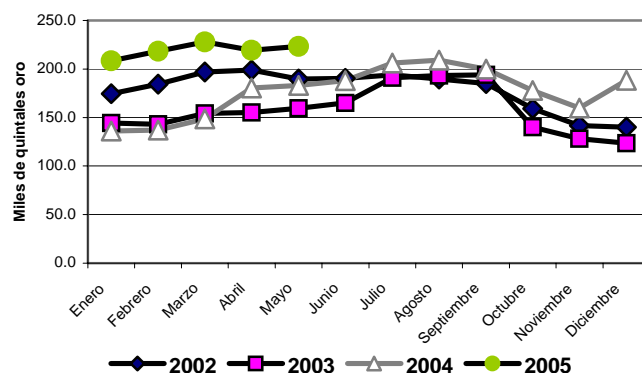


Las importaciones del año 2005, estimadas con base en las adquisiciones externas realizadas en los meses de enero a mayo, serían de aproximadamente 5.63 millones de quintales, las cuales, serían muy similares a las del 2004 (5.60 millones de quintales) y estarían significando el 30.9% de la oferta interna de este año. Las exportaciones que se proyectan para el 2005 serían de baja escala, al estar por debajo del 1% de la oferta de este grano. (Ver gráfica 9 y anexo 18).

El precio al por mayor (constante dic. 1999) promedio mensual de maíz de enero a mayo del 2005 en el mercado nacional, se presentó creciente, al pasar de 209 a 223 Lempiras el quintal. Este comportamiento, históricamente se ha expresado como parte de la

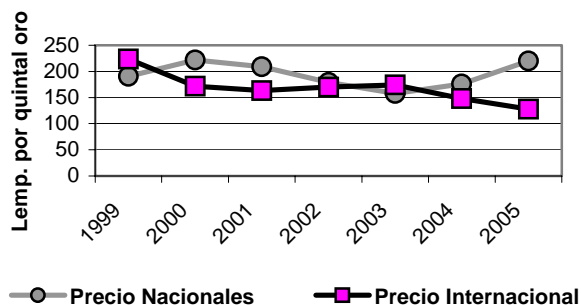
estacionalidad del cultivo. A pesar de ello, el precio anual del maíz en el período 2000 - 2003 se manifestó decreciente, pasando de 222 a 158 lempiras el quintal, sin embargo, en el año 2004 el precio se incrementó a 176 Lempiras el quintal, tendencia que se observa también para el año 2005, al tenerse un precio promedio de enero a mayo de 220 Lempiras el quintal. (Ver gráfica 9 y anexo 18).

**Gráfica 10**  
Precio constante promedio mensual nacional al por mayor  
2002 - 2005



El precio internacional CIF (constante dic. 1999) promedio para el período 1999 - 2005 (enero - mayo), con excepción de los años 2002 y 2003, presenta tendencia a la disminución, al pasar de 306 a 128 Lempiras el quintal. En los últimos seis años, con excepción del 2003, el precio internacional del maíz se expresa por debajo del precio nacional, razón que convierte en atractiva la importación de este grano. (Ver gráfica 11 y anexo 18).

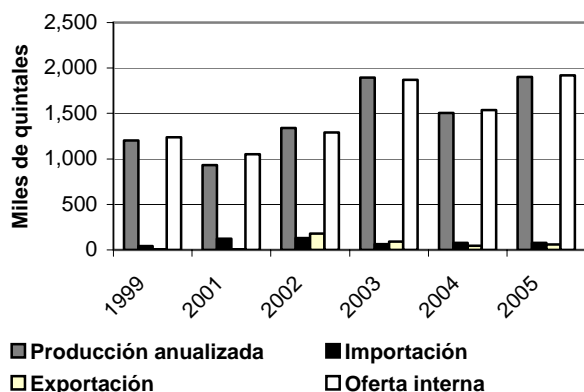
**Gráfica 11**  
Comportamiento anual del precio constante nacional  
e internacional al por mayor 1999 - 2005



## FRIJOL

Para este grano, la oferta interna en los años 2003 y 2004 promedió 1.7 millones de quintales. Para el 2005 si se mantiene los niveles de importación y de exportación de los años previos, se estima una oferta de 1.9 millones de quintales, representando un aumento de 26.7% con relación a la oferta del año 2004 (1.5 millones de quintales). Esta mayor oferta tiene relación directa con un aumento en la producción pronosticada para el ciclo de primera del año agrícola 2005 - 2006 (528 miles de quintales)

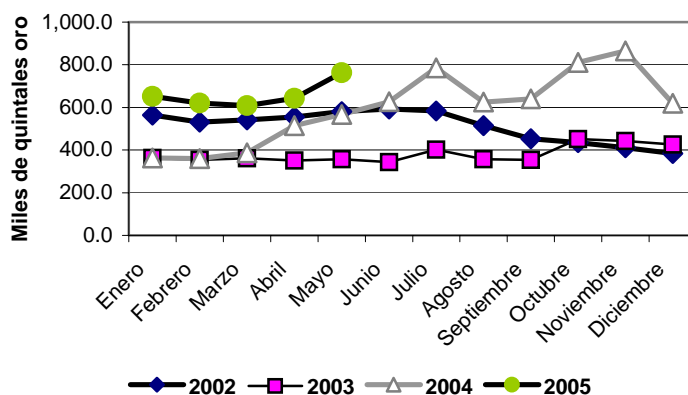
**Gráfica 12**  
Producción anualizada, importación, exportación y oferta interna 1999 - 2005



La importación y la exportación de frijol para el 2005, sería en pequeña escala, al estimarse en alrededor de 79 mil y 60 mil quintales respectivamente, mismas que estarían por debajo del 5% de la oferta interna del grano. (Ver gráfica 12 y anexo 18).

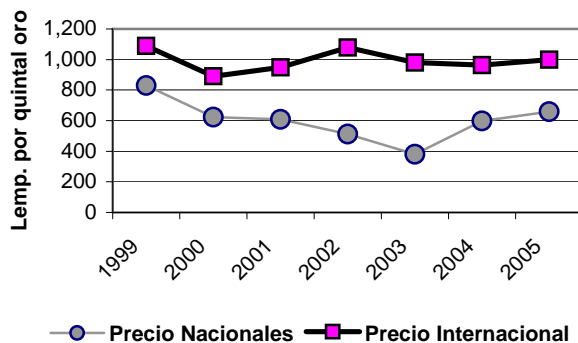
El precio al por mayor (constantes dic. 1999) promedio mensual en el mercado nacional en el período de enero a mayo del 2005, se expresó decreciente en los primeros tres meses, pasando de 653 a 609 Lempiras el quintal, mientras tanto, en los meses de abril y mayo fue creciente, al registrarse precios de 644 a 763 Lempiras el quintal, en el mismo orden. Estos cambios en los precios comúnmente tienen relación con los cambios estacionales del cultivo de frijol en el país. El precio anual del frijol en el período 1999 - 2003 ha oscilado entre 829 a 380 Lempiras el quintal, sin embargo, en el 2004 y para los primeros cinco meses del 2005 el precio del frijol se ha revertido, pasando de 597 a 658 Lempiras el quintal. (Ver gráfica 13 y anexo 18).

**Gráfica 13**  
Precio constante promedio mensual nacional al por mayor 2002 - 2005



En el período 1999 - 2005 (mayo), el precio internacional CIF (constante dic. 1999) promedio del frijol presenta variaciones interanuales. En el 2000 y el 2002 hubo crecimiento, al manifestarse de 891 a 1,079 Lempiras el quintal, luego, en los años 2003 y 2004, decreció al registrarse precios de 981 y 964 Lempiras el quintal, respectivamente, mientras tanto, el precio promedio de los primeros cinco meses del año 2005 se expresa creciente al pasar de 950 a 999 Lempiras el quintal con relación al mismo período del año 2004. (Ver gráfica 14 y anexo 18).

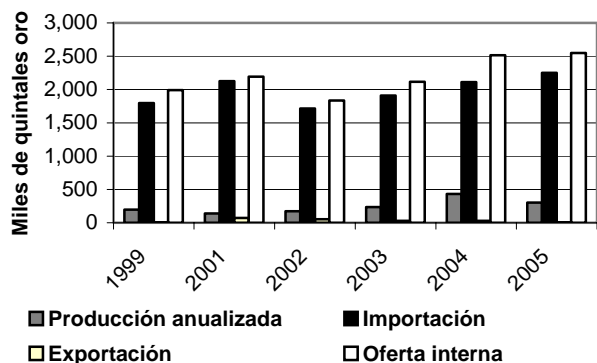
**Gráfica 14**  
Comportamiento anual del precio nacional e internacional 1999 - 2005



## ARROZ

En lo que corresponde al arroz, en los años 2003 y 2004 la oferta interna anual promedió 2.30 millones de quintales oro. Para el 2005 se estima en 2.55 millones de quintales oro, cantidad que sería muy similar a la oferta interna del año 2004 (2.52 millones de quintales).

**Gráfica 15**  
Producción anualizada, importación, exportación y oferta interna 1999 - 2005



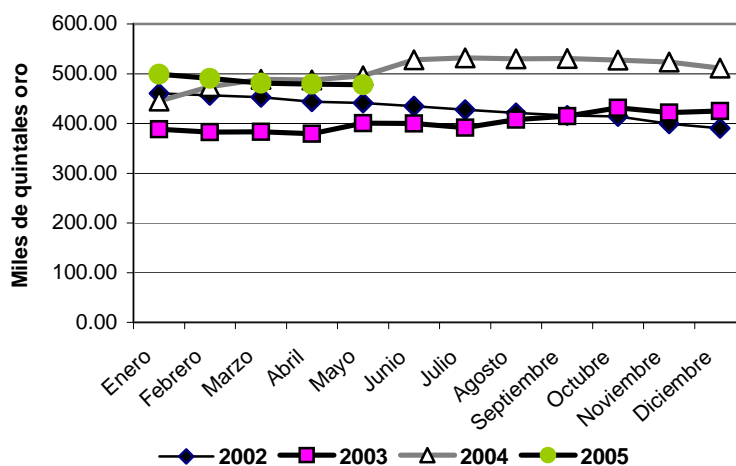
La importación de arroz para el 2005, estimada en función del comercio externo realizado de enero a mayo, sería de 2.3 millones de quintales. Este nivel de importación estaría representando alrededor del 90.2% de la oferta interna nacional de este grano. Las exportaciones no son significativas, y al igual que las importaciones, serían muy similares a las realizadas en los años precedentes. (Ver gráfica 15 y anexo 18).

El precio (constante, diciembre 1999) mensual por mayor en el mercado nacional es levemente decreciente, pasando de 499 Lempiras el quintal en el mes de enero a 478 Lempiras el quintal en el mes de mayo del 2005.

El precio (constante, diciembre 1999) mensual al por mayor en el mercado nacional es levemente decreciente, pasando de 499 Lempiras el quintal en el mes de enero a 478 Lempiras el quintal en el mes de mayo del 2005.

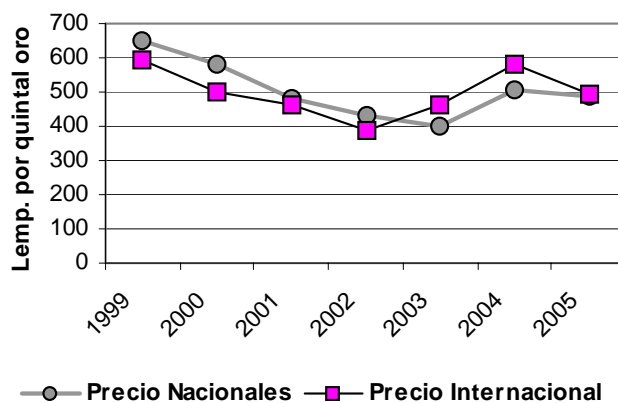
El precio (constante) promedio anual para el período 1999 - 2003 fue decreciente, pasando de 779 a 402 Lempiras el quintal, no obstante, en el 2004 se incrementó a 506 Lempiras el quintal, y para los primeros cinco meses del año 2005 promedia 486 Lempiras el quintal. (Ver gráfica 16 y anexo 18).

**Gráfica 16**  
Precio constante promedio mensual nacional al por mayor 2002-2005



El precio (constante) internacional (CIF) promedio para los años 1999 - 2002, presenta tendencias a la disminución, al pasar de 773 a 385 Lempiras el quintal. Para los años 2003 y 2004 el precio manifestó incrementos, los cuales se reflejan en 460 y 579 Lempiras el quintal respectivamente. Para los primeros cinco meses del año 2005, el precio promedia 491 Lempiras el quintal, siendo inferior al precio promedio del mismo período del año 2004 (585 Lempiras el quintal). Ver gráfica 17 y anexo 18).

**Gráfica 17**  
Comportamiento anual del precio constante nacional e internacional 1999 - 2005

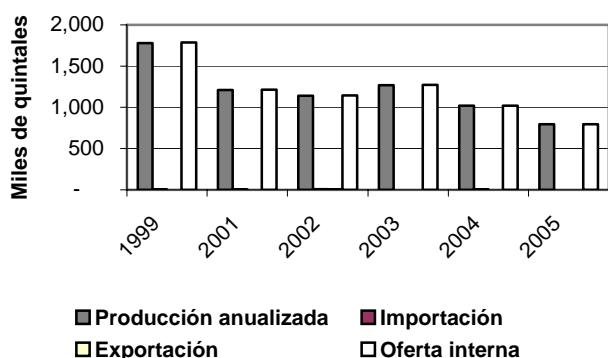


## MAICILLO

En los últimos años (2001 - 2004) la oferta interna se ha expresado en alrededor de 1.2 millones de quintales. Para el año 2005 se estima en 793 miles de quintales. Esta oferta sería 22.2% inferior a la del año 2004 (1.0 millones de quintales). La reducción en la oferta interna de maicillo proviene principalmente de la disminución del área cultivada que para este grano se ha observado en los últimos años.

La importación y la exportación de maicillo son en pequeña escala, al reflejarse en ambos casos en alrededor de 1,000 quintales, por lo tanto, no incide en la oferta interna del grano. (Ver anexo 18).

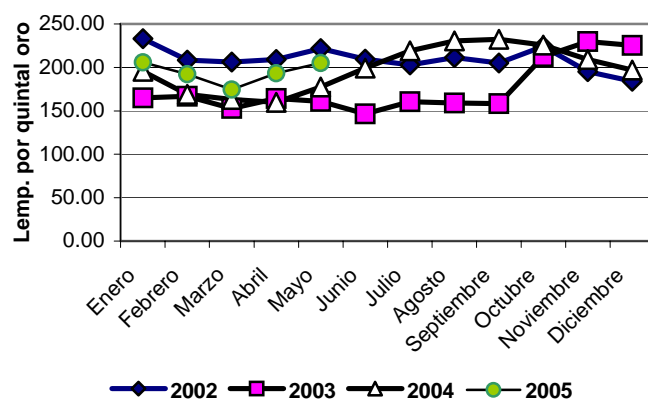
**Gráfica 18**  
Producción anualizada, importación, exportación y oferta interna 1999 - 2005



El precio mensual (constante, diciembre 1999) en el mercado nacional a mayo del año 2005 se manifiesta decreciente de enero a marzo, al pasar de 206 a 175 Lempiras el quintal, mientras tanto, de abril a mayo es ascendente al pasar de 193 a 205 Lempiras el quintal respectivamente. Estas fluctuaciones tienen relación directa con la estacionalidad que presenta el cultivo.

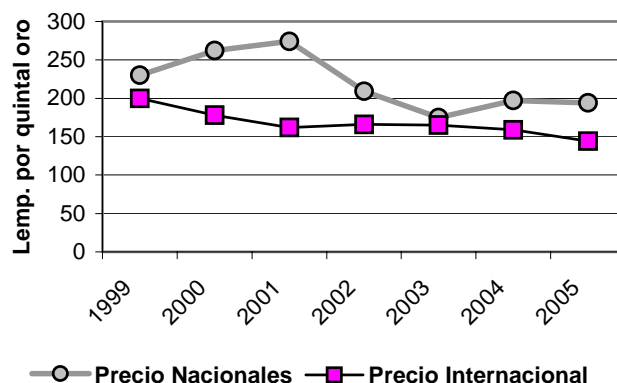
El precio (constante) promedio anual de este grano para los años 2001 - 2003 presentó tendencia a la disminución, al pasar de 274 a 175 Lempiras el quintal, respectivamente. Para el 2004 el precio subió a 197 Lempiras el quintal, mientras que para los primeros cinco meses del año 2005 promedia 194 Lempiras el quintal, siendo superior al precio promedio del mismo período del año 2004, 173 Lempiras el quintal, (Ver gráfica 19 y anexo 18).

**Gráfica 19**  
Precio constante promedio mensual nacional al por mayor 2002 - 2004



El precio internacional CIF (constante dic. 1999) promedio del maicillo, presenta muy pocas variaciones en el mercado internacional y comúnmente es a la disminución. En el período 1999 al 2004, pasó de 200 a 159 Lempiras el quintal. En los primeros cinco meses del año 2005 el precio del maicillo alcanza los 144 Lempiras el quintal, siendo menor que el precio promedio del mismo período del año 2004 (174 Lempiras el quintal). El precio internacional de este grano se manifiesta por debajo de los precios del mercado nacional, favoreciendo de esta manera la posibilidad de la importación. (Ver gráfica 20 y anexo 18).

**Gráfica 20**  
Comportamiento anual del precio constante nacional e internacional 1999 - 2005





## 4. Otros cultivos anuales 2004-2005

### CHILE DULCE

Los resultados de la encuesta indican que en el país se dedican al cultivo de chile dulce 1,839 productores, cultivando una superficie de 954 hectáreas. El área promedio de cultivo es de 0.6 hectárea por productor. La producción de chile se estima en 14,131 toneladas métricas, obtenida con base en un rendimiento promedio de 14.8 Tm. / Ha. El 0.4% (61 Tm.) de la producción de chile se consume en finca, el 4.8% (682 Tm.) constituye la pérdida post cosecha y el 94.7% (13,385 Tm.) se destina a la comercialización. El precio promedio de chile a nivel de finca oscila entre 2,931 y 3,530 Lempiras la tonelada métrica (ver cuadro 1).

### PEPINO

El cultivo de pepino es una actividad de importancia económica en el país, al ser un producto de consumo interno y de exportación. Es un cultivo de pequeños y medianos productores que promedian una superficie sembrada de 4.9 hectáreas por productor. El número de productores de pepino es de alrededor de 462 que en conjunto alcanza a cultivar 2,252 hectáreas, generando de esta superficie una producción de 68,587 toneladas métricas. El 2.1% (1,442 Tm.) del pepino se consume en finca, el 9.8 % (6,693 Tm.) de la producción se traduce en pérdida post cosecha, y el 88.1% (60,452 Tm.) se destina a la comercialización. El precio del producto a nivel de finca varía entre 11,368 y 14,348 Lempiras la tonelada métrica. (ver cuadro 1)

### SANDIA

El cultivo de la sandía también es una actividad de importancia en la economía del país, al ser de amplio consumo interno y un producto de exportación. Se cultiva en pequeña y mediana escala, promediando el área de cultivo en 2.2 hectáreas por productor. Los datos de la encuesta señalan que en el país cultivan sandía 1,435 productores, cubriendo un área de cosecha de 2,534 hectáreas. La producción obtenida es de 43,110 toneladas métricas de frutas. El consumo en finca de la sandía es del 3.2% (1,391 Tm.), el 3.0% (1,274 Tm.) en pérdida post cosecha y el 93.8% (40,445 Tm.) se destina a la comercialización. El precio de venta de esta fruta a nivel del productor oscila entre 2,577 y 3,307 Lempiras la tonelada métrica. (Ver cuadro 1)

### TOMATE

Dentro de las hortalizas, el cultivo del tomate es uno de los más difundidos en la agricultura nacional. Es sembrado principalmente por pequeños y medianos productores que promedian un área cultivada de 1.1 hectáreas. De acuerdo con los datos de la encuesta, 3,584 productores se dedican al cultivo de tomate en un área de 3,844 hectáreas. De esta superficie cultivada se genera una producción de 120,049 toneladas métricas de fruto. El 0.2% (216 Tm.) de la producción se destina al consumo en finca, el 13.8% (16,622 Tm.) se cuantifica en pérdidas post cosecha y el 86% restante a la comercialización. El precio del tomate a nivel del productor varía entre 5,155 y 8,106 Lempiras la tonelada métrica. (Ver cuadro 1)

### YUCA

El cultivo de la yuca es otra de las actividades tradicionales de la agricultura del país. Su cultivo es para el consumo interno y algunos excedentes se exportan al mercado internacional. Comúnmente la yuca es cultivada por pequeños productores que promedian áreas cultivadas de 0.5 hectáreas. A esta actividad se dedican 9,465 productores que cultivan una superficie de 4,563 hectáreas, de las cuales, se obtiene una producción de 17,641 toneladas métricas de yuca. Es conveniente aclarar que por la importancia que tiene el departamento de Gracias a Dios, en este cultivo se incluyó una estimación de área y superficie para el mismo en el estimado nacional. La producción del cultivo se destina en un 31.0% (5,373 Tm.) al consumo en finca, el 3.4% (599 Tm.) es pérdida post cosecha y el 66.1% (11,668 Tm.) es para la comercialización. El precio de la yuca en finca varía entre 3,517 y 5,145 Lempiras la tonelada métrica. (Ver cuadro 1)

### CALABACITA

El cultivo de la calabacita es relativamente de baja cobertura y su producción está destinada casi exclusivamente a la exportación. Las áreas de cultivo son pequeñas al promediar 1.2 hectáreas por productor. De acuerdo a los resultados de la encuesta, en el país 191 productores se dedican a esta cultivo, cubriendo un área de 226 hectáreas. La producción de este cultivo se registra en 3,208 toneladas métricas. Esta producción apenas el 0.2% (6.3 Tm.) es para el consumo en finca y el 99.8% (3,202 Tm.) se

comercializa, especialmente en el mercado internacional. El precio de venta de la calabacita en la finca del productor el variable, al manifestarse entre 9,932 y 13,751 Lempiras la tonelada métrica.

## BANGAÑA

El cultivo de la bangaña es de reciente introducción en el país, y su producción está destinada exclusivamente al mercado externo. Se cultiva en áreas pequeñas que promedian 1.0 hectáreas por productor. Los datos dan a conocer que 224 productores se dedican al cultivo de la bangaña en un área de 233 hectáreas. La producción obtenida es de 7,184 toneladas métricas de producto. Esta producción observa una pérdida post cosecha del 8.6% (615 Tm.) y el 91.4% restante está dirigido a la comercialización. El precio de venta de la bangaña a nivel de finca oscila entre 782 y 788 Lempiras la tonelada métrica.

## CUNDE

Al igual que la bangaña, el cunde es cultivo de reciente introducción en la agricultura nacional. Su producción es exclusivamente para la exportación. Las áreas de cultivo son pequeñas al promediar 0.6 hectáreas por productor. En el país se reportan 240 productores que cultivan cunde en una superficie de 140 hectáreas. La producción que se obtiene de esta superficie cultivada es de 3,559 toneladas métricas. Del total de la producción se reporta que el 14.2% (506 Tm.) se va en pérdidas post cosecha y el 86% (3,053 Tm.) restante entra a la comercialización. El precio de venta del cunde en finca del productor oscila entre 1,880 y 1,1892 Lempiras la tonelada métrica.

**Cuadro 1**  
**Cultivos seleccionados**  
**Número de productores, superficie, producción y precio obtenido, según cultivo**  
**(Superficie en hectáreas y producción en toneladas métricas)**

Cultivo	Número de productores	Superficie cosechada	Promedio de superficie sembrada	Producción	Precio promedio (L/Tm)
Chile dulce	1,839	954	0.6	14,131	3,230
Pepino	462	2,252	4.9	68,587	12,858
Sandia	1,435	2,534	2.2	43,110	2,942
Tomate	3,584	3,844	1.1	120,050	6,630
Yuca	9,463	3,063	0.3	8,560	4,330
Calabacita	191	226	1.2	3,208	11,841
Bangaña	225	233	1.0	7,184	784
Cunde	240	140	0.6	3,559	1,885

Fuente: INE, Encuesta Agropecuaria Básica Mayo 2005.

El riego es un insumo importante en la producción de los cultivos anuales. Esta importancia es más evidente cuando la producción de estos cultivos se destina al mercado internacional, en donde la calidad es un factor determinante en la comercialización del producto. De los ocho cultivos seleccionados en esta investigación, cuatro de ellos (pepino, calabacita, bangaña y cunde) su producción proviene de explotaciones que utilizan riego en el 100% del área cultivada, mientras tanto, en el cultivo del chile dulce, el riego cubre el 80.8% (771 Ha.) de la superficie cultivada y genera el 97.1% (13,721 Tm.) de la producción del cultivo. En el cultivo de la sandía el uso del riego es menor, reportándose que el 59% (1,496 Ha.) de la superficie cultivada utiliza riego, de la cual, se obtiene el 42.5% (18,325 Tm.) de la producción total. En lo que corresponde al cultivo del tomate, en el 93.9% (3,611 Ha.) de la superficie cultivada utiliza riego, y se obtiene de esta área el 94.9% (113,960 Tm.) de la producción del cultivo. Por último, en el cultivo de la yuca el riego es de baja cobertura, al reportarse una superficie regada equivalente al 11.1% (507 Ha.). La producción de yuca que se genera del área bajo riego representa al 10.8% (1,898 Tm.) del total de la producción.

**Cuadro 2**  
**Cultivos seleccionados**  
**Superficie y producción bajo riego, según cultivo**  
**(Superficie en hectáreas y producción en toneladas métricas)**

Cultivo	Con riego			
	Superficie	%	Producción	%
Chile dulce	771	80.8	13,721	97.1
Pepino	2,252	100.0	68,587	100.0
Sandia	1,496	59.0	18,325	42.5
Tomate	3,611	93.9	113,960	94.9
Yuca	507	11.1	1,898	10.8
Calabacita	226	100.0	3,208	100.0
Bangaña	233	100.0	7,184	100.0
Cunde	140	99.5	3,554	99.8

Fuente: INE, Encuesta Agropecuaria Básica Mayo 2005.

VI. ANEXOS ESTADISTICOS

*1. Cultivo de Maíz*

**Anexo 1**  
**Superficie sembrada y producción esperada de maíz por tipo de siembra, según región**  
**Ciclo de primera del año agrícola 2005-2006**  
 (Superficie en manzanas, producción en quintales y rendimiento en Qq/Mz)

Región	Explotaciones	Total			Solo			Asociado		
		Superf.	Produc.	Rend.	Superf.	Produc.	Rend.	Superf.	Produc.	Rend.
<b>Total</b>	<b>165,162</b>	<b>414,743</b>	<b>10,368,958</b>	<b>25.0</b>	<b>336,249</b>	<b>9,484,298</b>	<b>28.2</b>	<b>78,494</b>	<b>884,660</b>	<b>11.3</b>
1. Sur	10,772	30,070	514,194	17.1	13,590	384,313	28.3	16,480	129,882	7.9
2. Centro Occidental	41,253	71,207	1,768,221	24.8	57,502	1,549,859	27.0	13,706	218,362	15.9
3. Norte	31,806	71,305	1,963,669	27.5	65,757	1,879,624	28.6	5,548	84,045	15.1
4. Litoral Atlántico	6,563	18,794	612,314	32.6	18,315	599,973	32.8	479	12,341	25.8
5. Nor Oriental	24,040	96,414	2,909,059	30.2	90,744	2,836,138	31.3	5,670	72,921	12.9
6. Centro Oriental	23,566	65,425	1,266,577	19.4	46,575	1,077,347	23.1	18,850	189,230	10.0
7. Occidental	27,162	61,527	1,334,924	21.7	43,765	1,157,045	26.4	17,762	177,879	10.0

### Distribución Porcentual

Región	Explotaciones	Total 1/		Solo 2/		Asociado 2/	
		Superf.	Produc.	Superf.	Produc.	Superf.	Produc.
<b>Total</b>	<b>100.0</b>	<b>100.0</b>	<b>100.0</b>	<b>81.1</b>	<b>91.5</b>	<b>18.9</b>	<b>8.5</b>
1. Sur	6.5	7.3	5.0	45.2	74.7	54.8	25.3
2. Centro Occidental	25.0	17.2	17.1	80.8	87.7	19.2	12.3
3. Norte	19.3	17.2	18.9	92.2	95.7	7.8	4.3
4. Litoral Atlántico	4.0	4.5	5.9	97.5	98.0	2.5	2.0
5. Nor Oriental	14.6	23.2	28.1	94.1	97.5	5.9	2.5
6. Centro Oriental	14.3	15.8	12.2	71.2	85.1	28.8	14.9
7. Occidental	16.4	14.8	12.9	71.1	86.7	28.9	13.3

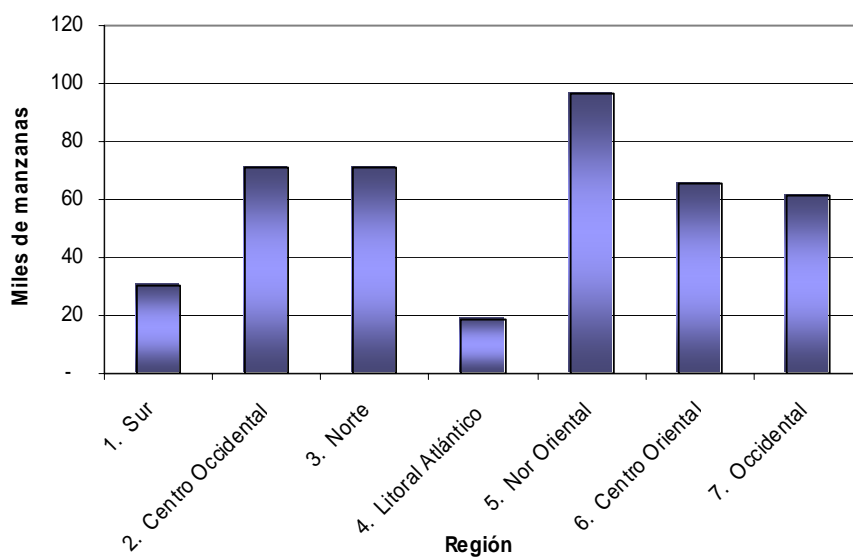
Fuente: INE, Encuesta Agropecuaria Básica - mayo 2005

1/ Porcentaje por columnas.

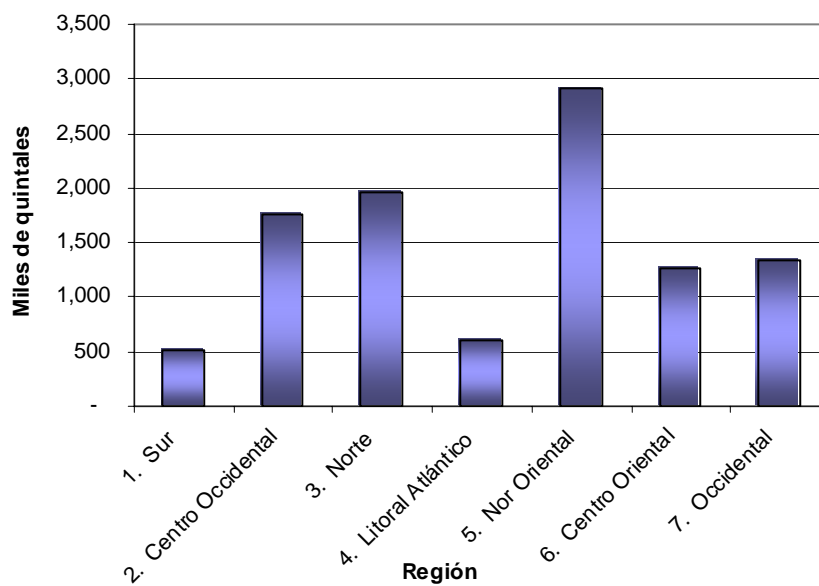
2/ Porcentaje por filas con relación al total.

**Figura 1**  
**Superficie sembrada y producción esperada de maíz, según región**  
**Ciclo de primera del año agrícola 2005 - 2006**

**a) Superficie**



**b) Producción**



Fuente: INE, Encuesta Agropecuaria Básica mayo 2005.

**Anexo 2**  
**Superficie cosechada y producción obtenida de maíz por tipo de siembra, según región**  
**Ciclo de postrera del año agrícola 2004 - 2005**  
 (Superficie en manzanas, producción en quintales y rendimiento en Qq/Mz)

Región	Explotaciones	Total			Solo			Asociado		
		Superf.	Produc.	Rend.	Superf.	Produc.	Rend.	Superf.	Produc.	Rend.
<b>Total</b>	<b>45,363</b>	<b>116,142</b>	<b>2,148,439</b>	<b>18.5</b>	<b>100,561</b>	<b>1,997,788.5</b>	<b>19.9</b>	<b>15,581</b>	<b>150,650</b>	<b>9.7</b>
1. Sur	11,928	30,826	367,348	11.9	22,275	300,286.8	13.5	8,552	67,061	7.8
2. Centro Occidental	3,584	4,372	118,578	27.1	3,782	104,074.5	27.5	591	14,504	24.6
3. Norte	12,838	27,397	539,776	19.7	26,519	526,181.8	19.8	878	13,595	15.5
4. Litoral Atlántico	4,350	13,389	289,323	21.6	13,341	288,351.4	21.6	49	971	20.0
5. Nor Oriental	5,106	20,657	493,517	23.9	20,382	490,889.6	24.1	275	2,628	9.6
6. Centro Oriental	5,430	13,263	176,500	13.3	8,186	130,164.2	15.9	5,077	46,335	9.1
7. Occidental	2,128	6,237	163,396	26.2	6,077	157,840.3	26.0	160	5,556	34.7

**Distribución Porcentual**

Región	Explotaciones	Total 1/		Solo 2/		Asociado 2/	
		Superf.	Produc.	Superf.	Produc.	Superf.	Produc.
<b>Total</b>	<b>100.0</b>	<b>100.0</b>	<b>100.0</b>	<b>86.6</b>	<b>93.0</b>	<b>13.4</b>	<b>7.0</b>
1. Sur	26.3	26.5	17.1	72.3	81.7	27.7	18.3
2. Centro Occidental	7.9	3.8	5.5	86.5	87.8	13.5	12.2
3. Norte	28.3	23.6	25.1	96.8	97.5	3.2	2.5
4. Litoral Atlántico	9.6	11.5	13.5	99.6	99.7	0.4	0.3
5. Nor Oriental	11.3	17.8	23.0	98.7	99.5	1.3	0.5
6. Centro Oriental	12.0	11.4	8.2	61.7	73.7	38.3	26.3
7. Occidental	4.7	5.4	7.6	97.4	96.6	2.6	3.4

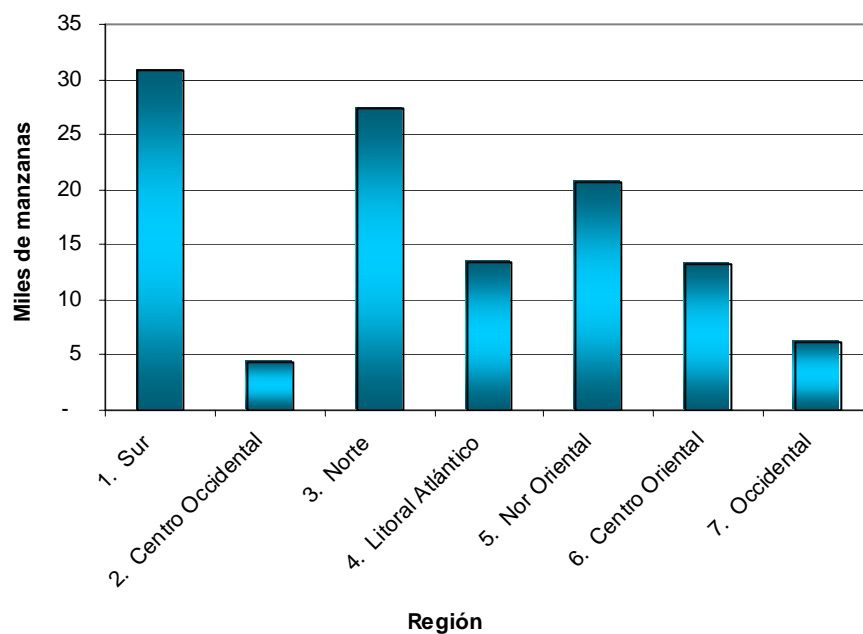
Fuente: INE, Encuesta Agropecuaria Básica – mayo 2005

1/ Porcentaje por columnas.

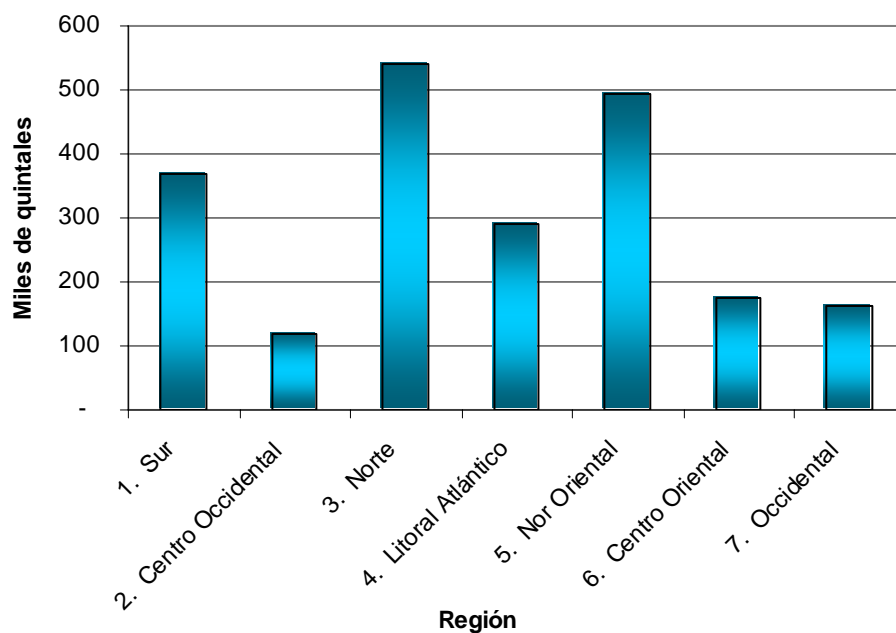
2/ Porcentaje por filas con relación al total.

**Figura 2**  
**Superficie cosechada y producción obtenida de maíz, según región**  
**Ciclo de postrera del año agrícola 2004 - 2005**

**a) Superficie**



**b) Producción**



Fuente: INE, Encuesta Agropecuaria Básica mayo 2005



**Anexo 3**  
**Número de explotaciones y superficie perdida de maíz por causa principal, según región**  
**Ciclo de postrera del año agrícola 2004-2005**  
**(Superficie en manzanas)**

Región	Explotaciones	Superficie (Mz)					Causa Principal				
		Sembrada	Cosechada	Perdida	Falta de agua	Exceso de agua	Viento	Plagas	Enferm.	Animales	Otras
<b>Total</b>	<b>45,363</b>	<b>141,731</b>	<b>116,142</b>	<b>25,589</b>	<b>13,484</b>	<b>4,165</b>	<b>261</b>	<b>5,108</b>	<b>68</b>	<b>1,887</b>	<b>615</b>
1. Sur	11,928	33,978	30,826	3,151	887	1,268	227	525	23	89	132
2. Centro Occidental	3,584	4,912	4,372	539	339	5	-	116	1	79	-
3. Norte	12,838	33,526	27,397	6,130	4,820	231	-	594	2	430	53
4. Litoral Atlántico	4,350	16,213	13,389	2,824	1,379	495	-	274	28	357	291
5. Nor Oriental	5,106	25,842	20,657	5,185	1,402	1,408	-	1,879	-	497	-
6. Centro Oriental	5,430	19,846	13,263	6,583	3,799	723	34	1,605	-	335	86
7. Occidental	2,128	7,414	6,237	1,177	858	35	-	116	14	101	53

**Distribución Porcentual**

Región	Explotaciones	Sembrada 1/	Cosechada /2	Perdida /2	Causa Principal						
					Falta de agua 3/	Exceso de agua 3/	Viento 3/	Plagas 3/	Enferm. 3/	Animales 3/	Otras 3/
<b>Total</b>	<b>100.0</b>	<b>100.0</b>	<b>81.9</b>	<b>18.1</b>	<b>52.7</b>	<b>16.3</b>	<b>1.0</b>	<b>20.0</b>	<b>0.3</b>	<b>7.4</b>	<b>2.4</b>
1. Sur	26.3	24.0	90.7	9.3	28.1	40.2	7.2	16.6	0.7	2.8	4.2
2. Centro Occidental	7.9	3.5	89.0	11.0	62.9	0.9	-	21.6	0.1	14.6	-
3. Norte	28.3	23.7	81.7	18.3	78.6	3.8	-	9.7	0.0	7.0	0.9
4. Litoral Atlántico	9.6	11.4	82.6	17.4	48.8	17.5	-	9.7	1.0	12.6	10.3
5. Nor Oriental	11.3	18.2	79.9	20.1	27.0	27.1	-	36.2	-	9.6	-
6. Centro Oriental	12.0	14.0	66.8	33.2	57.7	11.0	0.5	24.4	-	5.1	1.3
7. Occidental	4.7	5.2	84.1	15.9	72.9	3.0	-	9.8	1.2	8.6	4.5

Fuente: INE, Encuesta Agropecuaria Básica - mayo 2005

1/ Porcentaje por columnas.

2/ Porcentaje por filas con relación al total.

3/ Porcentaje por filas con relación a la superficie perdida.

*2. Cultivo de Frijol*

**Anexo 4**  
**Superficie sembrada y producción esperada de frijol por tipo de siembra, según región**  
**Ciclo de primera del año agrícola 2005 - 2006**  
**(Superficie en manzanas, producción en quintales y rendimiento en Qq/Mz)**

Región	Explotaciones	Total			Solo			Asociado		
		Superf.	Produc.	Rend.	Superf.	Produc.	Rend.	Superf.	Produc.	Rend.
<b>Total</b>	<b>62,433</b>	<b>58,867</b>	<b>527,514</b>	<b>9.0</b>	<b>40,093</b>	<b>437,286</b>	<b>10.9</b>	<b>18,774</b>	<b>90,228</b>	<b>4.8</b>
1. Sur	2,544	2,447	7,073	2.9	131	634	4.8	2,316	6,439	2.8
2. Centro Occidental	14,752	9,192	72,872	7.9	5,129	62,937	12.3	4,063	9,935	2.4
3. Norte	13,071	7,210	73,367	10.2	5,119	56,930	11.1	2,092	16,437	7.9
4. Litoral Atlántico	2,053	3,026	33,240	11.0	2,970	32,648	11.0	55	591	10.7
5. Nor Oriental	11,788	20,791	209,271	10.1	18,711	198,920	10.6	2,080	10,351	5.0
6. Centro Oriental	9,589	11,262	93,322	8.3	5,454	60,601	11.1	5,808	32,721	5.6
7. Occidental	8,637	4,940	38,370	7.8	2,580	24,615	9.5	2,360	13,754	5.8

**Distribución Porcentual**

Región	Explotaciones	Total 1/		Solo 2/		Asociado 2/	
		Superf.	Produc.	Superf.	Produc.	Superf.	Produc.
<b>Total</b>	<b>100.0</b>	<b>100.0</b>	<b>100.0</b>	<b>68.1</b>	<b>82.9</b>	<b>31.9</b>	<b>17.1</b>
1. Sur	4.1	4.2	1.3	5.4	9.0	94.6	91.0
2. Centro Occidental	23.6	15.6	13.8	55.8	86.4	44.2	13.6
3. Norte	20.9	12.2	13.9	71.0	77.6	29.0	22.4
4. Litoral Atlántico	3.3	5.1	6.3	98.2	98.2	1.8	1.8
5. Nor Oriental	18.9	35.3	39.7	90.0	95.1	10.0	4.9
6. Centro Oriental	15.4	19.1	17.7	48.4	64.9	51.6	35.1
7. Occidental	13.8	8.4	7.3	52.2	64.2	47.8	35.8

Fuente: INE, Encuesta Agropecuaria Básica - mayo 2005

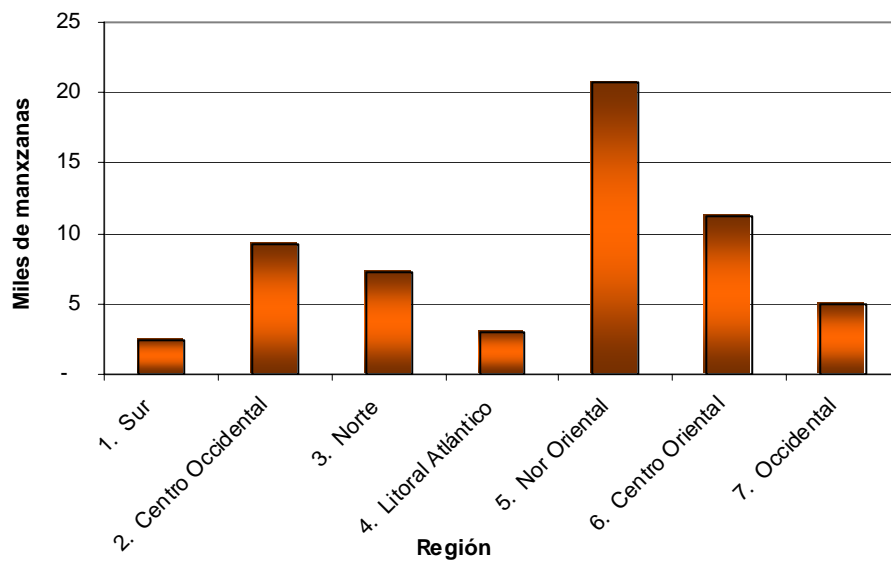
1/ Porcentaje por columnas.

2/ Porcentaje por filas con relación al total.

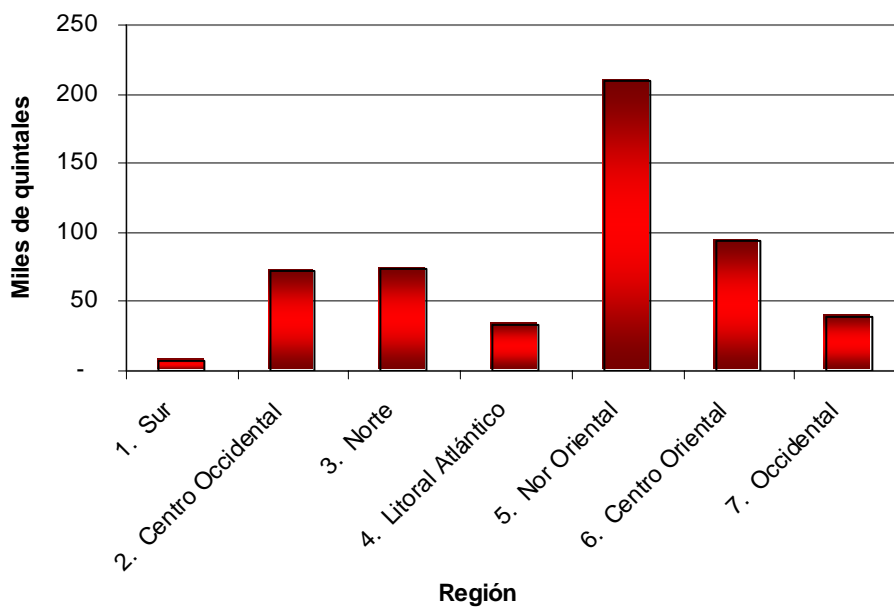
3/ Porcentaje por filas con relación a la superficie perdida.

**Figura 3**  
**Superficie sembrada y producción esperada de frijol, según región**  
**Ciclo de primera del año agrícola 2005 – 2006**

**a) Superficie**



**b) Producción**



Fuente: INE, Encuesta Agropecuaria Básica mayo 2005.

**Anexo 5**  
**Superficie cosechada y producción obtenida de frijol por tipo de siembra, según región**  
**Ciclo de postrera del año agrícola 2004 - 2005**  
 (Superficie en manzanas, producción en quintales y rendimiento en Qq/Mz)

Región	Explotaciones	Total			Solo			Asociado		
		Superf.	Produc.	Rend.	Superf.	Produc.	Rend.	Superf.	Produc.	Rend.
<b>Total</b>	<b>33,598</b>	<b>109,595</b>	<b>1,373,406</b>	<b>12.5</b>	<b>98,109</b>	<b>1,285,766.8</b>	<b>13.1</b>	<b>11,486</b>	<b>87,640</b>	<b>7.6</b>
1. Sur	2,646	6,601	51,568	7.8	1,527	18,871.2	12.4	5,074	32,697	6.4
2. Centro Occidental	7,424	15,149	280,275	18.5	14,594	272,177.8	18.7	555	8,097	14.6
3. Norte	5,234	7,726	89,162	11.5	7,093	84,032.8	11.8	633	5,129	8.1
4. Litoral Atlántico	961	2,826	31,518	11.2	2,826	31,517.7	11.2	-	0	0.0
5. Nor Oriental	7,708	49,043	601,543	12.3	48,753	598,113.6	12.3	290	3,429	11.8
6. Centro Oriental	6,905	22,295	233,934	10.5	17,425	196,037.8	11.3	4,870	37,897	7.8
7. Occidental	2,720	5,955	85,407	14.3	5,891	85,015.9	14.4	63	391	6.2

**Distribución Porcentual**

Región	Explotaciones	Total 1/		Solo 2/		Asociado 2/	
		Superf.	Produc.	Superf.	Produc.	Superf.	Produc.
<b>Total</b>	<b>100.0</b>	<b>100.0</b>	<b>100.0</b>	<b>89.5</b>	<b>93.6</b>	<b>10.5</b>	<b>6.4</b>
1. Sur	7.9	6.0	3.8	23.1	36.6	76.9	63.4
2. Centro Occidental	22.1	13.8	20.4	96.3	97.1	3.7	2.9
3. Norte	15.6	7.0	6.5	91.8	94.2	8.2	5.8
4. Litoral Atlántico	2.9	2.6	2.3	100.0	100.0	-	-
5. Nor Oriental	22.9	44.7	43.8	99.4	99.4	0.6	0.6
6. Centro Oriental	20.6	20.3	17.0	78.2	83.8	21.8	16.2
7. Occidental	8.1	5.4	6.2	98.9	99.5	1.1	0.5

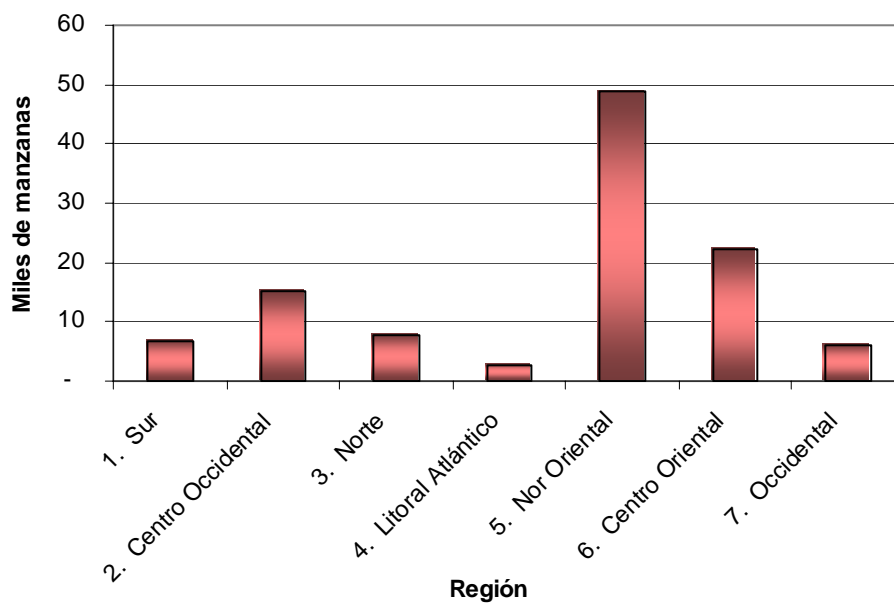
Fuente: INE, Encuesta Agropecuaria Básica - mayo 2005

1/ Porcentaje por columnas.

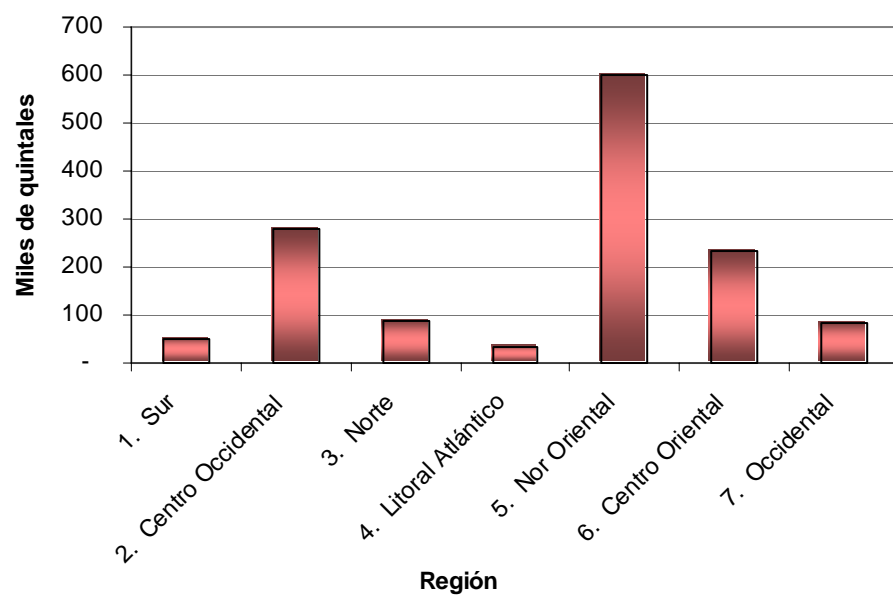
2/ Porcentaje por filas con relación al total.

**Figura 4**  
**Superficie cosechada y producción obtenida de frijol, según región**  
**Ciclo de postrera del año agrícola 2004 - 2005**

**a) Superficie**



**b) Producción**



Fuente: INE, Encuesta Agropecuaria Básica mayo 2005

**Anexo 6**  
**Número de explotaciones y superficie perdida de frijol por causa principal, según región**  
**Ciclo de postrera del año agrícola 2004-2005**  
**(Superficie en manzanas)**

Región	Explotaciones	Superficie (Mz)										
		Sembrada	Cosechada	Perdida	Causa Principal							
					Falta de agua	Exceso de agua	Viento	Plagas	Enferm.	Animales	Otras	
<b>Total</b>	<b>33,598</b>	<b>125,560</b>	<b>109,595</b>	<b>15,965</b>	<b>10,902</b>	<b>1,742</b>	<b>79</b>	<b>2,556</b>	<b>98</b>	<b>511</b>	<b>77</b>	
1. Sur	2,646	7,428	6,601	827	682	-	-	118	-	27	-	
2. Centro Occidental	7,424	15,745	15,149	596	300	66	49	111	34	36	0	
3. Norte	5,234	10,333	7,726	2,607	2,207	308	-	8	49	35	-	
4. Litoral Atlántico	961	3,341	2,826	515	15	353	-	73	1	73	-	
5. Nor Oriental	7,708	52,047	49,043	3,004	1,864	31	-	939	-	170	-	
6. Centro Oriental	6,905	30,289	22,295	7,993	5,535	945	30	1,236	-	170	77	
7. Occidental	2,720	6,377	5,955	422	298	40	-	71	14	-	-	

**Distribución Porcentual**

Región	Explotaciones	Sembrada 1/	Cosechada 2/	Perdida 2/	Causa Principal						
					Falta de agua 3/	Exceso de agua 3/	Viento 3/	Plagas 3/	Enferm. 3/	Animales 3/	Otras 3/
<b>Total</b>	<b>100.0</b>	<b>100.0</b>	<b>87.3</b>	<b>12.7</b>	<b>68.3</b>	<b>10.9</b>	<b>0.5</b>	<b>16.0</b>	<b>0.6</b>	<b>3.2</b>	<b>0.5</b>
1. Sur	7.9	5.9	88.9	11.1	82.4	-	-	14.3	-	3.3	-
2. Centro Occidental	22.1	12.5	96.2	3.8	50.4	11.0	8.3	18.6	5.7	6.0	0.0
3. Norte	15.6	8.2	74.8	25.2	84.7	11.8	-	0.3	1.9	1.3	-
4. Litoral Atlántico	2.9	2.7	84.6	15.4	2.9	68.6	-	14.1	0.3	14.1	-
5. Nor Oriental	22.9	41.5	94.2	5.8	62.1	1.0	-	31.3	-	5.7	-
6. Centro Oriental	20.6	24.1	73.6	26.4	69.3	11.8	0.4	15.5	-	2.1	1.0
7. Occidental	8.1	5.1	93.4	6.6	70.5	9.4	-	16.7	3.4	-	-

Fuente: INE, Encuesta Agropecuaria Básica - mayo 2005

1/ Porcentaje por columnas.

2/ Porcentaje por filas con relación al total.

3/ Porcentaje por filas con relación a la superficie perdida.

*3. Cultivo de Arroz*



## Anexo 7

**Superficie sembrada y producción esperada de arroz por tipo de siembra, según región**  
**Ciclo de primera del año agrícola 2005 - 2006**  
 (Superficie en manzanas, producción en quintales oro y rendimiento en Qq/Mz)

Región	Explotaciones	Total			Solo			Asociado		
		Superf.	Produc.	Rend.	Superf.	Produc.	Rend.	Superf.	Produc.	Rend.
<b>Total</b>	<b>1,691</b>	<b>4,331</b>	<b>195,028</b>	<b>45.0</b>	<b>4,331</b>	<b>195,028</b>	<b>45.0</b>	-	-	-
1. Sur	-	-	-	-	-	-	-	-	-	-
2. Centro Occidental	167	1,249	51,589	41.3	1,249	51,589	41.3	-	-	-
3. Norte	538	2,097	106,563	50.8	2,097	106,563	50.8	-	-	-
4. Litoral Atlántico	103	222	6,700	30.2	222	6,700	30.2	-	-	-
5. Nor Oriental	823	380	16,603	43.7	380	16,603	43.7	-	-	-
6. Centro Oriental	-	-	-	-	-	-	-	-	-	-
7. Occidental	59	382	13,574	35.5	382	13,574	35.5	-	-	-

## Distribución Porcentual

Región	Explotaciones	Total 1/		Solo 2/		Asociado 2/	
		Superf.	Produc.	Superf.	Produc.	Superf.	Produc.
<b>Total</b>	<b>100.0</b>	<b>100.0</b>	<b>100.0</b>	<b>100.0</b>	<b>100.0</b>	-	-
1. Sur	-	-	-	-	-	-	-
2. Centro Occidental	9.9	28.8	26.5	100.0	100.0	-	-
3. Norte	31.9	48.4	54.6	100.0	100.0	-	-
4. Litoral Atlántico	6.1	5.1	3.4	100.0	100.0	-	-
5. Nor Oriental	48.7	8.8	8.5	100.0	100.0	-	-
6. Centro Oriental	-	-	-	-	-	-	-
7. Occidental	3.5	8.8	7.0	100.0	100.0	-	-

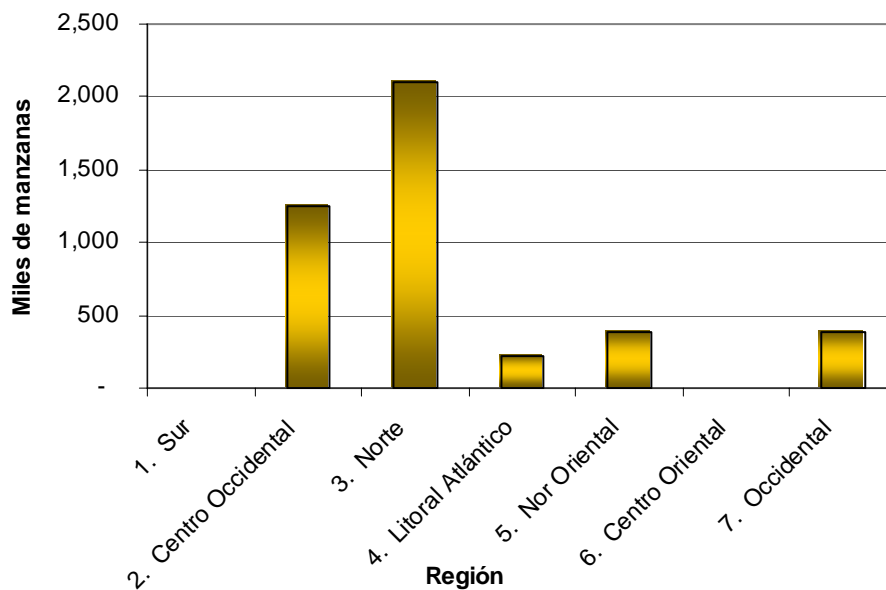
Fuente: INE, Encuesta Agropecuaria Básica - Mayo 2005

1/ Porcentaje por columnas.

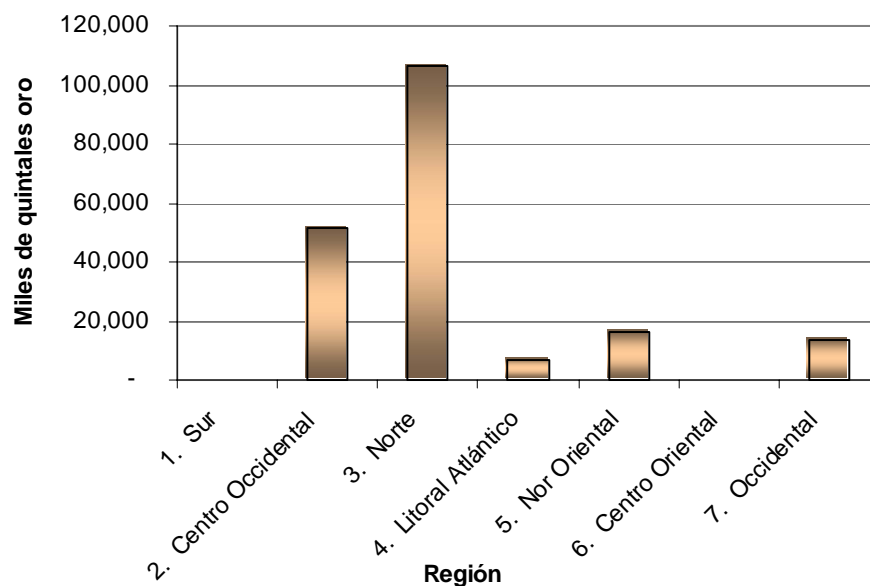
2/ Porcentaje por filas con relación al total.

**Figura 5**  
**Superficie sembrada y producción esperada de arroz, según región**  
**Ciclo de primera del año agrícola 2005 - 2006**

**a) Superficie**



**b) Producción**



Fuente: INE, Encuesta Agropecuaria Básica mayo 2005

**Anexo 8**  
**Superficie cosechada y producción obtenida de arroz por tipo de siembra, según región**  
**Ciclo de postrera del año agrícola 2004 - 2005**  
 (Superficie en manzanas, producción en quintales oro y rendimiento en Qq/Mz)

Región	Explotaciones	Total			Solo			Asociado		
		Superf.	Produc.	Rend.	Superf.	Produc.	Rend.	Superf.	Produc.	Rend.
<b>Total</b>	<b>112</b>	<b>3,724</b>	<b>106,382</b>	<b>28.6</b>	<b>3,724</b>	<b>106,381.8</b>	<b>28.6</b>	-	-	-
1. Sur	-	-	-	-	-	-	-	-	-	-
2. Centro Occidental	24	47	3,095	65.7	47	3,095.4	65.7	-	-	-
3. Norte	20	705	22,282	31.6	705	22,281.8	31.6	-	-	-
4. Litoral Atlántico	66	2,861	74,945	26.2	2,861	74,944.6	26.2	-	-	-
5. Nor Oriental	2	110	6,060	55.1	110	6,060.0	55.1	-	-	-
6. Centro Oriental	-	-	-	-	-	-	-	-	-	-
7. Occidental	-	-	-	-	-	-	-	-	-	-

**Distribución Porcentual**

Región	Explotaciones	Total 1/		Solo 2/		Asociado 2/	
		Superf.	Produc.	Superf.	Produc.	Superf.	Produc.
<b>Total</b>	<b>100.0</b>	<b>100.0</b>	<b>100.0</b>	<b>100.0</b>	<b>100.0</b>	-	-
1. Sur	-	-	-	-	-	-	-
2. Centro Occidental	21.4	1.3	2.9	100.0	100.0	-	-
3. Norte	17.9	18.9	20.9	100.0	100.0	-	-
4. Litoral Atlántico	58.9	76.8	70.4	100.0	100.0	-	-
5. Nor Oriental	1.8	3.0	5.7	100.0	100.0	-	-
6. Centro Oriental	-	-	-	-	-	-	-
7. Occidental	-	-	-	-	-	-	-

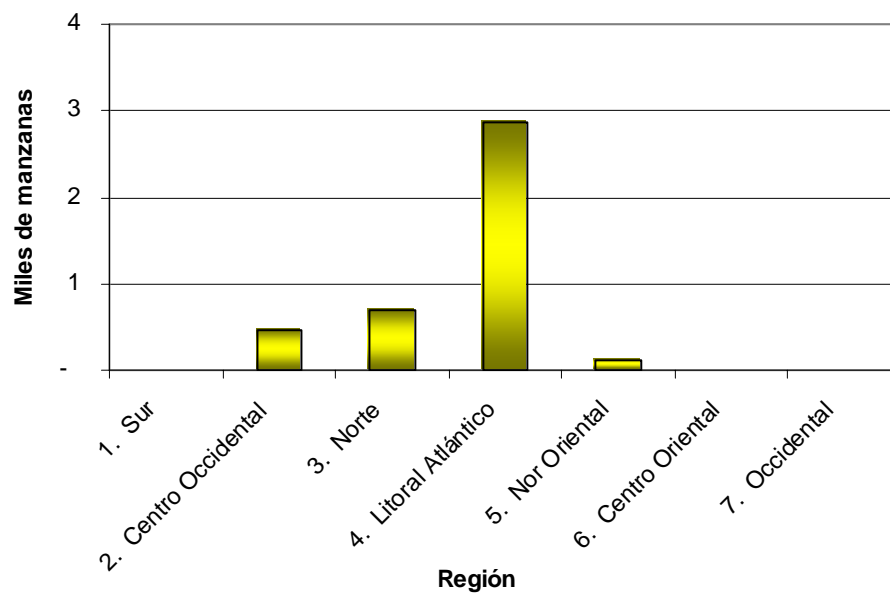
Fuente: INE, Encuesta Agropecuaria Básica - mayo 2005

1/ Porcentaje por columnas.

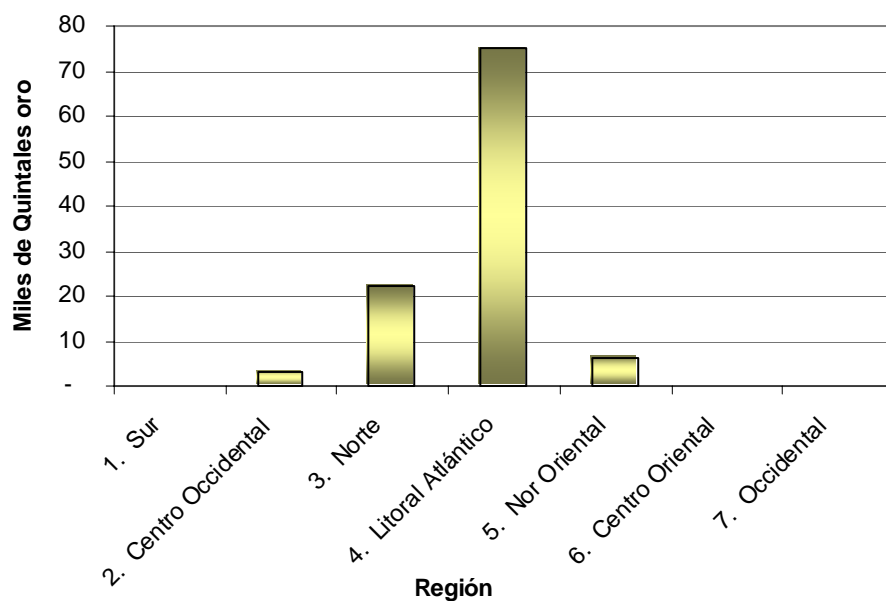
2/ Porcentaje por filas con relación al total.

**Figura 6**  
**Superficie cosechada y producción obtenida de arroz, según región**  
**Ciclo de postrera del año agrícola 2004 - 2005**

**a) Superficie**



**b) Producción**



Fuente: INE, Encuesta Agropecuaria Básica mayo 2005

**Anexo 9**  
**Número de explotaciones y superficie perdida de arroz por causa principal, según región**  
**Ciclo de postrera del año agrícola 2004-2005**  
**(Superficie en manzanas)**

Región	Explotaciones	Superficie (Mz)									
		Sembrada	Cosechada	Perdida	Causa Principal						
					Falta de agua	Exceso de agua	Viento	Plagas	Enferm.	Animales	Otras
<b>Total</b>	<b>112</b>	<b>4,178</b>	<b>3,724</b>	<b>455</b>	<b>375</b>	<b>64</b>	-	-	-	<b>16</b>	-
1. Sur	-	-	-	-	-	-	-	-	-	-	-
2. Centro Occidental	24	47	47	-	-	-	-	-	-	-	-
3. Norte	20	820	705	115	83	27	-	-	-	6	-
4. Litoral Atlántico	66	3,168	2,861	307	260	37	-	-	-	10	-
5. Nor Oriental	2	140	110	30	30	-	-	-	-	-	-
6. Centro Oriental	-	-	-	-	-	-	-	-	-	-	-
7. Occidental	-	3	-	3	3	-	-	-	-	-	-

**Distribución Porcentual**

Región	Explotaciones	Sembrada 1/	Cosechada /2	Perdida /2	Causa Principal						
					Falta de agua 3/	Exceso de agua 3/	Viento 3/	Plagas 3/	enferm. 3/	Animales 3/	Otras 3/
<b>Total</b>	<b>100.0</b>	<b>100.0</b>	<b>89.1</b>	<b>10.9</b>	<b>82.5</b>	<b>14.0</b>	-	-	-	<b>3.5</b>	-
1. Sur	-	-	-	-	-	-	-	-	-	-	-
2. Centro Occidental	21.4	1.1	100.0	-	-	-	-	-	-	-	-
3. Norte	17.9	19.6	86.0	14.0	71.7	23.1	-	-	-	5.2	-
4. Litoral Atlántico	58.9	75.8	90.3	9.7	84.7	12.1	-	-	-	3.3	-
5. Nor Oriental	1.8	3.4	78.6	21.4	100.0	-	-	-	-	-	-
6. Centro Oriental	-	-	-	-	-	-	-	-	-	-	-
7. Occidental	-	0.1	-	100.0	100.0	-	-	-	-	-	-

Fuente: INE, Encuesta Agropecuaria Básica - Mayo 2005

1/ Porcentaje por columnas.

2/ Porcentaje por filas con relación al total.

3/ Porcentaje por filas con relación a la superficie perdida.

*4. Cultivo de Maicillo*

**Anexo 10**  
**Superficie sembrada y producción esperada de maicillo por tipo de siembra, según región**  
**Ciclo de primera del año agrícola 2004 - 2005**  
 (Superficie en manzanas, producción en quintales y rendimiento en Qq/Mz)

Región	Explotaciones	Total			Solo			Asociado		
		Superf.	Produc.	Rend.	Superf.	Produc.	Rend.	Superf.	Produc.	Rend.
<b>Total</b>	<b>10,239</b>	<b>38,085</b>	<b>461,171</b>	<b>12.1</b>	<b>3,267</b>	<b>88,486</b>	<b>27.1</b>	<b>34,818</b>	<b>372,685</b>	<b>10.7</b>
1. Sur	4,587	19,735	235,027	11.9	1,058	14,965	14.1	18,677	220,062	11.8
2. Centro Occidental	1,261	5,251	43,819	8.3	125	3,052	24.4	5,126	40,767	8.0
3. Norte	-	-	-	-	-	-	-	-	-	-
4. Litoral Atlántico	5	440	32,806	74.5	440	32,806	74.5	-	-	-
5. Nor Oriental	-	-	-	-	-	-	-	-	-	-
6. Centro Oriental	1,868	8,030	101,567	12.6	1,198	30,486	25.4	6,832	71,080	10.4
7. Occidental	2,517	4,629	47,951	10.4	446	7,176	16.1	4,183	40,775	9.7

**Distribución Porcentual**

Región	Explotaciones	Total 1/		Solo 2/		Asociado 2/	
		Superf.	Produc.	Superf.	Produc.	Superf.	Produc.
<b>Total</b>	<b>100.0</b>	<b>100.0</b>	<b>100.0</b>	<b>8.6</b>	<b>19.2</b>	<b>91.4</b>	<b>80.8</b>
1. Sur	44.8	51.8	51.0	5.4	6.4	94.6	93.6
2. Centro Occidental	12.3	13.8	9.5	2.4	7.0	97.6	93.0
3. Norte	-	-	-	-	-	-	-
4. Litoral Atlántico	0.0	1.2	7.1	100.0	100.0	-	-
5. Nor Oriental	-	-	-	-	-	-	-
6. Centro Oriental	18.2	21.1	22.0	14.9	30.0	85.1	70.0
7. Occidental	24.6	12.2	10.4	9.6	15.0	90.4	85.0

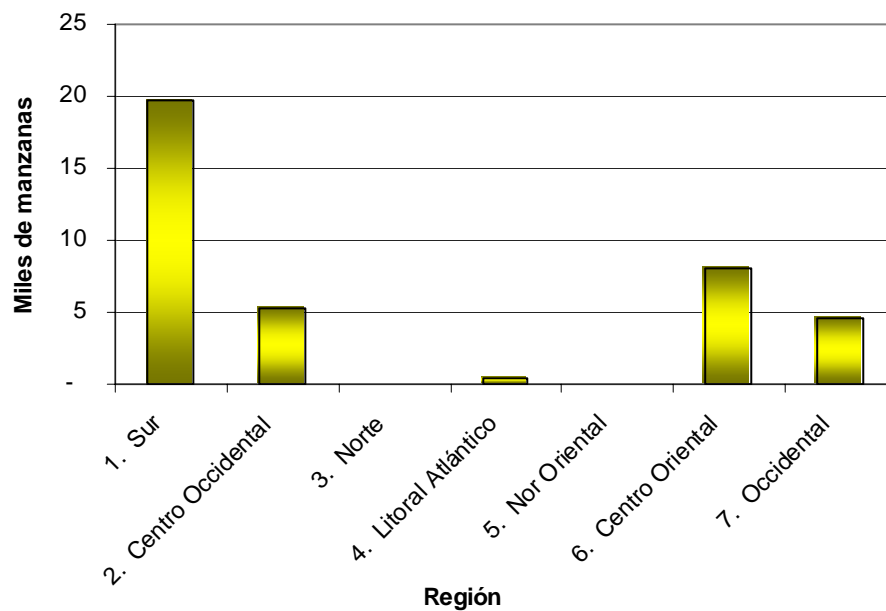
Fuente: INE, Encuesta Agropecuaria Básica - mayo 2005

1/ Porcentaje por columnas.

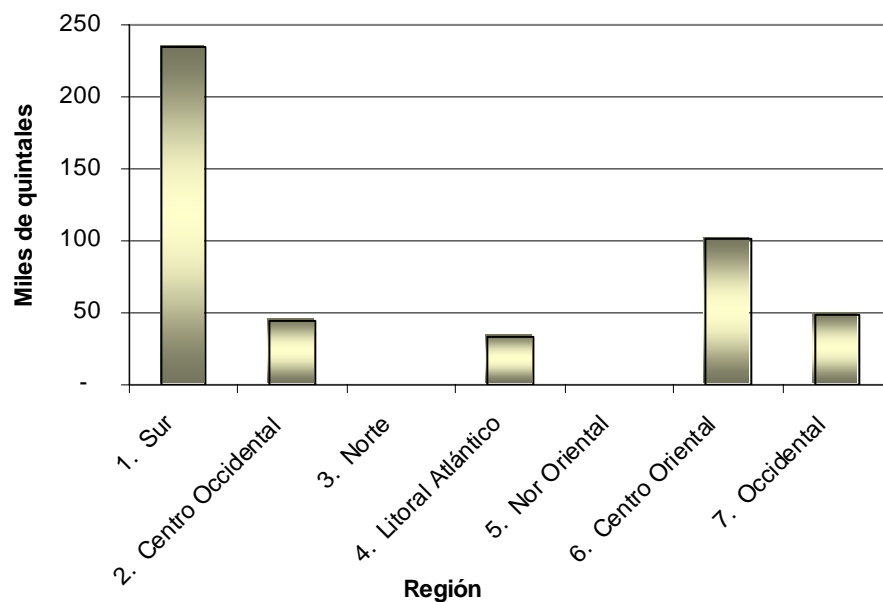
2/ Porcentaje por filas con relación al total.

**Figura 7**  
**Superficie sembrada y producción esperada de maicillo, según región**  
**Ciclo de primera del año agrícola 2005 - 2006**

**a) Superficie**



**b) Producción**



Fuente: INE, Encuesta Agropecuaria Básica mayo 2005



## Anexo 11

**Superficie cosechada y producción obtenida de maicillo por tipo de siembra, según región**  
**Ciclo de postrera del año agrícola 2004 - 2005**  
 (Superficie en manzanas, producción en quintales y rendimiento en Qq/Mz)

Región	Explotaciones	Total			Solo			Asociado		
		Superf.	Produc.	Rend.	Superf.	Produc.	Rend.	Superf.	Produc.	Rend.
<b>Total</b>	<b>1,878</b>	<b>15,609</b>	<b>331,950</b>	<b>21.3</b>	<b>11,538</b>	<b>296,103.8</b>	<b>25.7</b>	<b>4,072</b>	<b>35,846</b>	<b>8.8</b>
1. Sur	1,217	6,684	44,376	6.6	3,743	17,049.2	4.6	2,942	27,327	9.3
2. Centro Occidental	-	-	-	-	-	-	0.0	-	-	0.0
3. Norte	-	1,168	17,129	14.7	1,168	17,129.5	14.7	-	-	0.0
4. Litoral Atlántico	1	60	4,494	74.9	60	4,494.4	74.9	-	-	0.0
5. Nor Oriental	22	3,547	150,388	42.4	3,547	150,387.5	42.4	-	-	0.0
6. Centro Oriental	426	3,191	80,204	25.1	2,520	77,043.2	30.6	672	3,161	4.7
7. Occidental	213	958	35,358	36.9	500	30,000.0	60.0	458	5,358	11.7

## Distribución Porcentual

Región	Explotaciones	Total 1/		Solo 2/		Asociado 2/	
		Superf.	Produc.	Superf.	Produc.	Superf.	Produc.
<b>Total</b>	<b>100.0</b>	<b>100.0</b>	<b>100.0</b>	<b>73.9</b>	<b>89.2</b>	<b>26.1</b>	<b>10.8</b>
1. Sur	64.8	42.8	13.4	56.0	38.4	44.0	61.6
2. Centro Occidental	-	-	-	-	-	-	-
3. Norte	-	7.5	5.2	100.0	100.0	-	-
4. Litoral Atlántico	0.1	0.4	1.4	100.0	100.0	-	-
5. Nor Oriental	1.2	22.7	45.3	100.0	100.0	-	-
6. Centro Oriental	22.7	20.4	24.2	78.9	96.1	21.1	3.9
7. Occidental	11.3	6.1	10.7	52.2	84.8	47.8	15.2

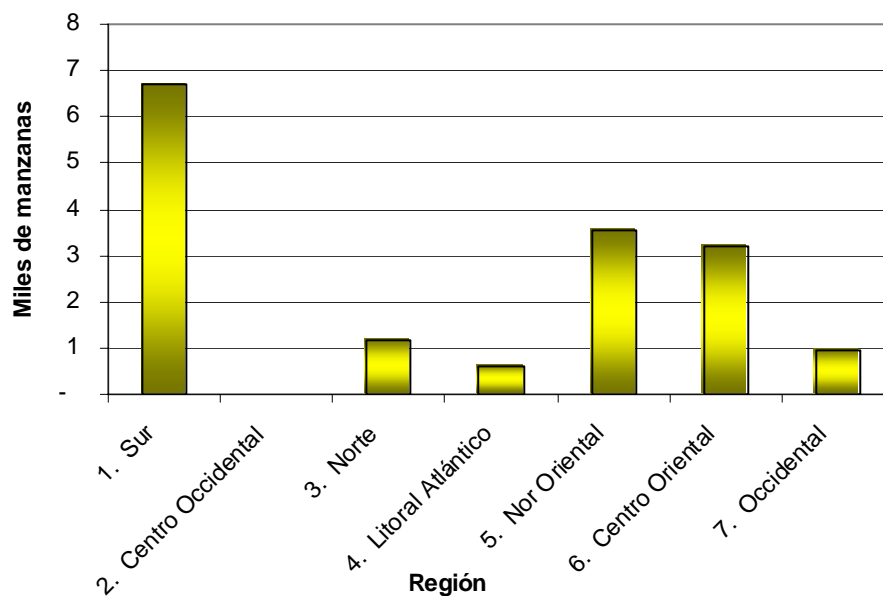
Fuente: INE, Encuesta Agropecuaria Básica - mayo 2005

1/ Porcentaje por columnas.

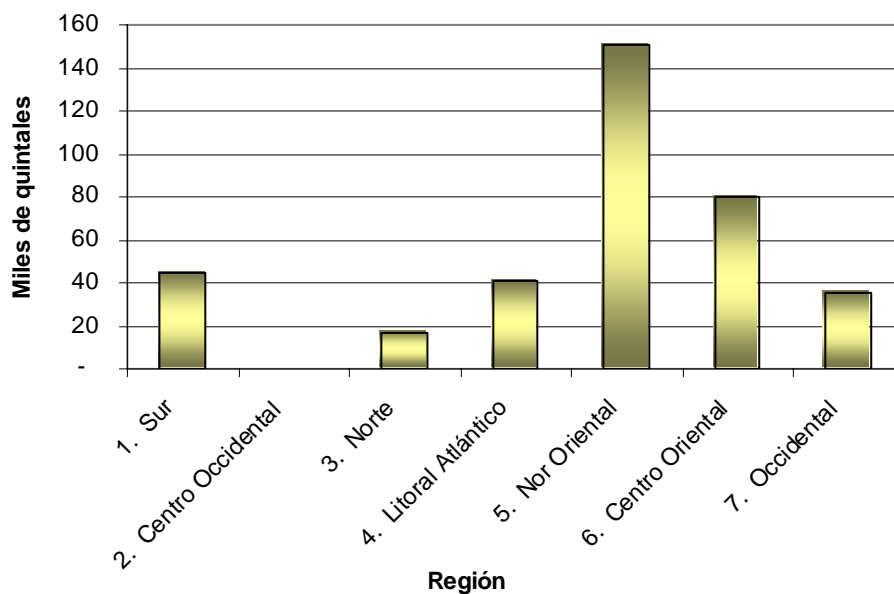
2/ Porcentaje por filas con relación al total.

**Figura 8**  
**Superficie cosechada y producción obtenida de maicillo, según región**  
**Ciclo de postretera del año agrícola 2004 - 2005**

**a) Superficie**



**b) Producción**



Fuente: INE, Encuesta Agropecuaria Básica mayo 2005

**Anexo 12**  
**Número de explotaciones y superficie perdida de maicillo por causa principal, según región**  
**Ciclo de postrera del año agrícola 2004-2005**  
**(Superficie en manzanas)**

Región	Explotaciones	Superficie (Mz)									
		Sembrada	Cosechada	Perdida	Causa Principal						
					Falta de agua	Exceso de agua	Viento	Plagas	Enferm.	Animales	Otras
<b>Total</b>	<b>1,878</b>	<b>20,951</b>	<b>15,609</b>	<b>5,342</b>	<b>2,643</b>	<b>261</b>	<b>53</b>	<b>614</b>	<b>17</b>	<b>1,719</b>	<b>35</b>
1. Sur	1,217	8,709	6,684	2,024	13	61	53	143	-	1,719	35
2. Centro Occidental	-	17	-	17	-	-	-	-	17	-	-
3. Norte	-	1,168	1,168	-	-	-	-	-	-	-	-
4. Litoral Atlántico	1	60	60	-	-	-	-	-	-	-	-
5. Nor Oriental	22	3,947	3,547	400	400	-	-	-	-	-	-
6. Centro Oriental	426	6,074	3,191	2,883	2,212	200	-	471	-	-	-
7. Occidental	213	976	958	18	18	-	-	-	-	-	-

**Distribución Porcentual**

Región	Explotaciones	Sembrada 1/	Cosechada 2/	Perdida 2/	Causa Principal						
					Falta de agua 3/	Exceso de agua 3/	Viento 3/	Plagas 3/	Enferm. 3/	Animales 3/	Otras 3/
<b>Total</b>	<b>100.0</b>	<b>100.0</b>	<b>74.5</b>	<b>25.5</b>	<b>49.5</b>	<b>4.9</b>	<b>1.0</b>	<b>11.5</b>	<b>0.3</b>	<b>32.2</b>	<b>0.7</b>
1. Sur	64.8	41.6	76.8	23.2	0.7	3.0	2.6	7.1	-	84.9	1.7
2. Centro Occidental	-	0.1	-	100.0	-	-	-	-	100.0	-	-
3. Norte	-	5.6	100.0	-	-	-	-	-	-	-	-
4. Litoral Atlántico	0.1	0.3	100.0	-	-	-	-	-	-	-	-
5. Nor Oriental	1.2	18.8	89.9	10.1	100.0	-	-	-	-	-	-
6. Centro Oriental	22.7	29.0	52.5	47.5	76.7	6.9	-	16.3	-	-	-
7. Occidental	11.3	4.7	98.2	1.8	100.0	-	-	-	-	-	-

Fuente: Instituto Nacional de Estadística (INE), Encuesta Agropecuaria Básica - Mayo 2005

1/ Porcentajes por columnas.

2/ Porcentaje por filas con relación al total.

3/ Porcentaje por filas con relación a la superficie perdida.

*5. Información Consolidada de los  
Granos Básicos*

## Anexo 13

## Superficie y producción del pronóstico del ciclo de primera del año agrícola 2005 -2006 y de la validación del ciclo de postrera del año agrícola 2004 - 2005

(Superficie en manzanas, producción en quintales oro y rendimiento Qq / Mz)

Cultivo	Año agrícola 2005 - 2006			Año agrícola 2004 - 2005		
	Ciclo de primera			Ciclo de postrera		
	Superficie	Producción	Rend.	Superficie	Producción	Rend.
Maíz	414,743	10,368,958	25	116,142	2,148,439	18.5
Frijol	58,867	527,514	9	109,595	1,373,406	12.5
Arroz	4,331	195,028	45	3,724	106,382	28.6
Maicillo	38,085	461,171	12.1	15,609	331,950	21.3

Fuente: INE, Encuesta Agropecuaria Básica - mayo 2005

**Anexo 14**  
**Superficie sembrada y producción esperada de granos básicos por mes de siembra y de cosecha, según cultivo**  
**Ciclo de primera del año agrícola 2005 - 2006**  
 (Superficie en manzanas, producción en quintales oro y rendimiento Qq / Mz)

Cultivo	Superficie cosechada (Mz)												Producción Esperada (Qq oro)											
	Mes de siembra						Total	Mes de cosecha						Total	Año 2006									
	Abril	May.	Jun.	Jul.	Agos.	Sept.		Oct.	Nov.	Dic.	Ene.	Feb.	Mar.											
Total	414,743	196,448	200,737	8,070	10,368,958	19,060	964,973	1,809,376	2,956,282	2,241,482	846,376	1,156,127	352,442	22,841										
Maíz	58,867	30,181	25,771	706	527,514	27,262	259,621	195,861	20,297	13,287	864	10,322	-	-										
Frijol	4,331	2,004	1,793	414	195,028	-	21,780	34,307	84,722	49,644	4,139	-	437	-										
Arroz	38,085	23,005	11,620	339	461,171	5,604	2,758	35,095	5,334	50,723	125,817	214,335	20,366	1,138										

**Distribución porcentual**

Cultivo	Superficie cosechada												Producción Esperada											
	Mes de siembra 1/						Total	Mes de cosecha 2/						Total	Año 2006									
	Abril	May.	Jun.	Jul.	Agos.	Sept.		Oct.	Nov.	Dic.	Ene.	Feb.	Mar.											
Total 1/	100.0	2.3	47.4	48.4	1.9	100.0	0.2	9.3	17.4	28.5	21.6	8.2	11.1	3.4	0.2									
Maíz	100.0	3.8	51.3	43.8	1.2	100.0	5.2	49.2	37.1	3.8	2.5	0.2	2.0	-	-									
Frijol	100.0	2.8	46.3	41.4	9.6	100.0	-	11.2	17.6	43.4	25.5	2.1	-	0.2	-									
Arroz	100.0	8.2	60.4	30.5	0.9	100.0	1.2	0.6	7.6	1.2	11.0	27.3	46.5	4.4	0.2									

Fuente: Instituto Nacional de Estadística (INE), Encuesta Agropecuaria Básica - Mayo 2005

1/ Porcentajes por columnas.  
 2/ Porcentaje por filas con relación al total.  
 Manzana (Mz)  
 Quintal (Qq)



## Anexo 16

Número de explotaciones, superficie y producción esperada de granos básicos, según cultivo,  
condición jurídica y sexo del productor

Ciclo de primera del año agrícola 2005 - 2006  
(Superficie en manzanas y producción en quintales oro)

Cultivo, condición jurídica y sexo	Número de explotaciones		Superficie (Mz)		Producción esperada (Qq oro)	
	Cantidad	Distribución %	Cantidad (Mz)	Distribución %	Cantidad (Qq)	Distribución %
<b>Maíz</b>						
<b>Total</b>	<b>165,162</b>	<b>100.0</b>	<b>414,743</b>	<b>100.0</b>	<b>10,368,958</b>	<b>100.0</b>
Persona Jurídica	740	0.4	10,842	2.6	636,695	6.1
Persona Natural	164,422	99.6	403,901	97.4	9,732,263	93.9
Sexo Masculino	149,923	90.8	378,491	91.3	9,159,703	88.3
Sexo Femenino	14,499	8.8	25,410	6.1	572,561	5.5
<b>Frijol</b>						
<b>Total</b>	<b>62,433</b>	<b>100.0</b>	<b>58,867</b>	<b>100.0</b>	<b>527,514</b>	<b>100.0</b>
Persona Jurídica	386	0.6	345	0.6	5,472	1.0
Persona Natural	62,047	99.4	58,522	99.4	522,043	99.0
Sexo Masculino	57,444	92.0	56,351	95.7	505,416	95.8
Sexo Femenino	4,604	7.4	2,171	3.7	16,627	3.2
<b>Arroz</b>						
<b>Total</b>	<b>1,691</b>	<b>100.0</b>	<b>4,331</b>	<b>100.0</b>	<b>195,028</b>	<b>100.0</b>
Persona Jurídica	9	0.5	775	17.9	47,953	24.6
Persona Natural	1,682	99.5	3,556	82.1	147,075	75.4
Sexo Masculino	1,498	88.6	3,479	80.3	144,239	74.0
Sexo Femenino	183	10.8	77	1.8	2,835	1.5
<b>Maicillo</b>						
<b>Total</b>	<b>10,239</b>	<b>100.0</b>	<b>38,085</b>	<b>100.0</b>	<b>461,171</b>	<b>100.0</b>
Persona Jurídica	2	0.0	327	0.9	4,706	1.0
Persona Natural	10,237	100.0	37,757	99.1	456,465	99.0
Sexo Masculino	9,214	90.0	35,547	93.3	437,709	94.9
Sexo Femenino	1,022	10.0	2,210	5.8	18,756	4.1

Fuente: INE, Encuesta Agropecuaria Básica - Mayo 2005



## Anexo 17

Número de explotaciones, superficie y producción obtenida de granos básicos, según cultivo, condición jurídica y sexo del productor  
Ciclo de postrera del año agrícola 2004 - 2005  
(Superficie en manzanas y producción en quintales oro)

Cultivo, condición jurídica y sexo	Número de explotaciones		Superficie (Mz)		Producción obtenida (Qq oro)	
	Cantidad	Distribución %	Cantidad (Mz)	Distribución %	Cantidad (Qq)	Distribución %
<b>Maíz</b>						
<b>Total</b>	<b>45,363</b>	<b>100.0</b>	<b>116,142</b>	<b>100.0</b>	<b>2,148,439</b>	<b>100.0</b>
Persona Jurídica	98	0.2	2,567	2.2	88,521	4.1
Persona Natural	45,266	99.8	113,575	97.8	2,059,917	95.9
Sexo Masculino	42,220	93.1	107,509	92.6	1,952,768	90.9
Sexo Femenino	3,046	6.7	6,066	5.2	107,149	5.0
<b>Frijol</b>						
<b>Total</b>	<b>33,598</b>	<b>100.0</b>	<b>109,595</b>	<b>100.0</b>	<b>1,373,406</b>	<b>100.0</b>
Persona Jurídica	85	0.3	1,332	1.2	16,228	1.2
Persona Natural	33,514	99.7	108,263	98.8	1,357,178	98.8
Sexo Masculino	30,699	91.4	102,835	93.8	1,294,511	94.3
Sexo Femenino	2,815	8.4	5,428	5.0	62,668	4.6
<b>Arroz</b>						
<b>Total</b>	<b>112</b>	<b>100.0</b>	<b>3,724</b>	<b>100.0</b>	<b>106,382</b>	<b>100.0</b>
Persona Jurídica	5	4.5	540	14.5	11,184	10.5
Persona Natural	107	95.5	3,183	85.5	95,198	89.5
Sexo Masculino	104	92.9	2,859	76.8	83,607	78.6
Sexo Femenino	3	2.7	324	8.7	11,591	10.9
<b>Maicillo</b>						
<b>Total</b>	<b>1,878</b>	<b>100.0</b>	<b>15,609</b>	<b>100.0</b>	<b>331,950</b>	<b>100.0</b>
Persona Jurídica	2	0.1	52	0.3	765	0.2
Persona Natural	1,876	99.9	15,557	99.7	331,185	99.8
Sexo Masculino	1,808	96.3	15,272	97.8	327,961	98.8
Sexo Femenino	68	3.6	286	1.8	3,224	1.0

Fuente: INE, Encuesta Agropecuaria Básica - Mayo 2005

## Anexo 18

Oferta interna y precio constante promedio nacional e internacional de los granos básicos 1997 - 2005  
(Producción, importación y exportación en miles de quintales oro y precios en Lempiras por quintal)

<b>Maíz</b>								
Año	Producción			Import. 3/	Export. 3/	Oferta interna 4/	Precio 5/	
	Ciclos 1/		Anualizada 2/				Nacional	Internacional (CIF)
	Primera	Postrera						
1997	11,125	1,560	13,440	2,553	26	15,967	331.8	306.2
1998	8,796	1,710	10,356	1,907	178	12,085	226.6	264.9
1999	9,817	-	11,527	2,507	69	13,965	190.6	224.0
2001	6,332	2,315	7,639	4,710	10	12,339	209.3	162.6
2002	8,898	2,180	11,213	4,974	1	16,186	178.7	170.5
2003	9,240	2,071	11,420	4,933	125	16,228	157.5	174.2
2004	7,644	2,148	9,715	5,604	229	15,090	176.3	148.4
2005	10,369	-	12,517	5,630	6	18,142	219.5	127.6

<b>Frijol</b>								
Año	Producción			Import. 3/	Export. 3/	Oferta interna 4/	Precio 5/	
	Ciclos 1/		Anualizada 2/				Nacional	Internacional (CIF)
	Primera	Postrera						
1997	531	1,549	1,642	23	3	1,662	1,205.3	1,670.3
1998	529	646	2,078	48	2	2,124	797.2	1,236.0
1999	558	-	1,204	42	8	1,238	829.0	1,090.1
2001	199	910	933	122	3	1,053	609.5	949.0
2002	431	1,504	1,340	130	179	1,291	511.9	1,078.9
2003	392	1,146	1,896	64	90	1,870	380.3	980.7
2004	359	1,373	1,505	78	46	1,537	597.3	964.2
2005	528	-	1,901	79	60	1,920	657.9	999.1

<b>Arroz</b>								
Año	Producción			Import. 3/	Export. 3/	Oferta interna 4/	Precio 5/	
	Ciclos 1/		Anualizada 2/				Nacional	Internacional (CIF)
	Primera	Postrera						
1997	593	198	721	1,275	1	1,995	779.2	773.3
1998	200	74	398	1,565	1	1,962	738.6	728.5
1999	125	-	199	1,796	3	1,992	646.9	596.1
2001	96	70	141	2,128	74	2,195	482.0	465.2
2002	101	92	171	1,714	51	1,834	492.8	384.7
2003	145	237	237	1,909	29	2,118	402.3	459.7
2004	196	106	433	2,113	30	2,516	506.1	578.7
2005	195	-	301	2,251	5	2,548	485.5	491.0

<b>Maicillo</b>								
Año	Producción			Import. 3/	Export. 3/	Oferta interna 4/	Precio 5/	
	Ciclos 1/		Anualizada 2/				Nacional	Internacional (CIF)
	Primera	Postrera						
1997	923	977	2,116	1,552	-	3,668	301.5	294.9
1998	744	824	1,721	148	-	1,869	262.1	219.5
1999	956	-	1,780	5	-	1,785	229.9	200.0
2001	519	420	1,210	5	1	1,214	274.2	162.0
2002	718	729	1,138	7	2	1,143	209.2	166.0
2003	540	615	1,269	1	1	1,269	175.2	164.8
2004	403	332	1,018	2	1	1,019	197.2	158.9
2005	461	-	793	1	1	793	194.2	144.3

Fuente: INE, con base en la información de precios de SIMPAH e IPC del Banco Central de Honduras.

1/ No se dispone de cifras validadas para el ciclo de postrera de 1999.

2/ Producción Anualizada: Es la suma de la producción del ciclo de postrera de un año anterior y la producción del ciclo de primera del año en referencia.

3/ Importación y exportación del 2005 proyectadas a diciembre con base a información de enero a mayo.

4/ Oferta Interna: Suma de la producción anualizada más importación menos exportación. No se considera los inventarios de apertura y cierre

5/ Lempiras constantes por quintal con base a diciembre 1999 y el precio del 2005 corresponde al promedio de enero a mayo.

**Anexo 19**  
**Precio promedio mensual nacional al por mayor de maíz y frijol**  
**Período 1997-2005**  
**(Lempiras constantes por quintal oro)**

<b>MAIZ</b>									
<b>Mes</b>	<b>1997</b>	<b>1998</b>	<b>1999</b>	<b>2000</b>	<b>2001</b>	<b>2002</b>	<b>2003</b>	<b>2004</b>	<b>2005</b>
Enero	366	213	181	163	183	175	144	136	208
Febrero	351	206	177	189	205	185	143	137	218
Marzo	354	228	174	219	209	197	154	149	228
Abril	352	246	195	245	213	199	155	181	220
Mayo	330	244	193	245	214	190	159	183	223
Junio	363	259	194	250	221	190	165	188	
Julio	372	269	216	275	235	194	191	206	
Agosto	423	260	230	320	253	190	193	209	
Septiembre	376	236	227	242	240	185	194	200	
Octubre	258	188	187	180	195	159	140	178	
Noviembre	221	186	164	160	179	142	128	160	
Diciembre	216	184	151	171	165	140	124	188	
<b>Promedio</b>	<b>332</b>	<b>227</b>	<b>191</b>	<b>222</b>	<b>209</b>	<b>179</b>	<b>158</b>	<b>176</b>	<b>219</b>

<b>FRIJOL</b>									
<b>Mes</b>	<b>1997</b>	<b>1998</b>	<b>1999</b>	<b>2000</b>	<b>2001</b>	<b>2002</b>	<b>2003</b>	<b>2004</b>	<b>2005</b>
Enero	1,328	737	899	674	515	564	363	363	653
Febrero	1,286	725	847	653	542	530	354	360	620
Marzo	1,284	949	816	666	546	542	361	387	609
Abril	1,270	1,046	832	697	545	555	351	515	644
Mayo	1,261	974	870	741	531	580	357	567	763
Junio	1,601	1,016	983	724	550	592	343	627	
Julio	1,516	980	1,084	693	648	583	402	786	
Agosto	1,163	849	819	600	631	514	357	626	
Septiembre	1,032	627	671	527	595	452	354	641	
Octubre	897	569	722	468	687	435	451	811	
Noviembre	751	553	721	492	858	411	443	865	
Diciembre	1,074	541	683	527	667	384	426	620	
<b>Promedio</b>	<b>1,205</b>	<b>797</b>	<b>829</b>	<b>622</b>	<b>609</b>	<b>512</b>	<b>380</b>	<b>597</b>	<b>658</b>

Fuente: Instituto Nacional de Estadísticas (INE), con base en información de precios CIF de mercado al por mayor de SIMPAH e IPC del Banco Central de Honduras.

Nota: Precio con base a mayo 2005, deflactados vía IPC dic. 1999.

**Anexo 20**  
**Precio promedio mensual nacional al por mayor de arroz y maicillo**  
**Período 1997-2005**  
**(Lempiras constantes por quintal oro)**

<b>ARROZ</b>									
<b>Mes</b>	<b>1997</b>	<b>1998</b>	<b>1999</b>	<b>2000</b>	<b>2001</b>	<b>2002</b>	<b>2003</b>	<b>2004</b>	<b>2005</b>
Enero	825	758	698	637	502	461	388	445	499
Febrero	806	764	687	623	500	456	383	474	491
Marzo	806	764	681	614	495	453	383	489	481
Abril	800	760	676	604	488	443	379	487	479
Mayo	791	747	669	596	486	441	401	496	478
Junio	779	735	653	583	483	435	400	528	
Julio	761	723	640	572	480	427	392	532	
Agosto	747	727	634	568	476	421	408	530	
Septiembre	745	732	627	565	472	416	415	531	
Octubre	767	721	608	550	469	414	431	527	
Noviembre	764	717	599	541	468	400	422	523	
Diciembre	759	717	591	537	464	391	425	511	
<b>Promedio</b>	<b>779</b>	<b>739</b>	<b>647</b>	<b>582</b>	<b>482</b>	<b>430</b>	<b>402</b>	<b>506</b>	<b>486</b>

<b>MAICILLO</b>									
<b>Mes</b>	<b>1997</b>	<b>1998</b>	<b>1999</b>	<b>2000</b>	<b>2001</b>	<b>2002</b>	<b>2003</b>	<b>2004</b>	<b>2005</b>
Enero	276	294	269	220	264	233	165	195	206
Febrero	265	261	242	204	246	208	167	169	192
Marzo	255	261	231	198	234	206	153	163	175
Abril	254	255	236	202	247	209	164	160	193
Mayo	258	269	225	216	256	222	161	177	205
Junio	318	272	220	223	273	210	146	199	
Julio	341	275	226	269	298	203	161	219	
Agosto	348	267	222	348	304	211	159	230	
Septiembre	339	258	225	310	330	205	158	232	
Octubre	331	248	229	325	316	224	212	226	
Noviembre	317	244	224	298	269	195	230	209	
Diciembre	318	241	212	334	252	184	225	197	
<b>Promedio</b>	<b>301</b>	<b>262</b>	<b>230</b>	<b>262</b>	<b>274</b>	<b>209</b>	<b>175</b>	<b>197</b>	<b>194</b>

Fuente: Instituto Nacional de Estadísticas (INE), con base en información de precios CIF de mercado al por mayor de SIMPAH e IPC del Banco Central de Honduras.  
 Nota: Precio con base a mayo 2005, deflactados vía IPC dic. 1999.

**Anexo 21**  
**Precio promedio internacional CIF al por mayor de maíz y frijol**  
**Período 1997- 2005**  
**(Lempiras constantes por quintal oro)**

<b>MAIZ</b>									
<b>Mes</b>	<b>1997</b>	<b>1998</b>	<b>1999</b>	<b>2000</b>	<b>2001</b>	<b>2002</b>	<b>2003</b>	<b>2004</b>	<b>2005</b>
Enero	331	292	256	189	171	161	194	173	130
Febrero	324	284	214	189	163	156	192	172	132
Marzo	328	282	240	180	168	157	185	170	131
Abril	316	264	254	172	166	156	182	165	123
Mayo	300	264	244	180	160	167	185	161	121
Junio	296	256	252	165	158	174	177	154	
Julio	288	250	236	154	166	154	169	134	
Agosto	240	236	228	154	167	190	162	128	
Septiembre	299	249	220	153	155	182	162	137	
Octubre	304	276	182	168	153	176	153	129	
Noviembre	298	270	180	177	158	183	163	129	
Diciembre	293	255	181	175	167	190	168	129	
<b>Promedio</b>	<b>306</b>	<b>265</b>	<b>224</b>	<b>172</b>	<b>163</b>	<b>170</b>	<b>174</b>	<b>148</b>	<b>128</b>

<b>FRIJOL</b>									
<b>Mes</b>	<b>1997</b>	<b>1998</b>	<b>1999</b>	<b>2000</b>	<b>2001</b>	<b>2002</b>	<b>2003</b>	<b>2004</b>	<b>2005</b>
Enero	1,897	1,325	1,213	939	930	1,138	992	959	1,011
Febrero	1,860	1,311	1,069	926	913	1,174	983	952	1,005
Marzo	1,828	1,291	1,077	905	899	1,174	983	953	999
Abril	1,834	1,233	1,142	815	890	1,183	982	945	920
Mayo	1,822	1,225	1,176	842	892	1,179	993	941	988
Junio	1,805	1,218	1,150	846	902	1,151	990	939	
Julio	1,791	1,189	1,110	847	908	842	981	930	
Agosto	1,749	1,181	1,096	878	938	1,108	993	931	
Septiembre	1,423	1,175	1,073	876	956	1,056	974	977	
Octubre	1,358	1,174	1,018	944	983	952	967	1,007	
Noviembre	1,341	1,225	987	943	1,075	997	965	1,018	
Diciembre	1,334	1,285	970	934	1,103	994	965	1,016	
<b>Promedio</b>	<b>1,670</b>	<b>1,236</b>	<b>1,090</b>	<b>891</b>	<b>949</b>	<b>1,079</b>	<b>981</b>	<b>964</b>	<b>999</b>

Fuente: Instituto Nacional de Estadísticas (INE), con base en información de precios CIF de mercado al por mayor de SIMPAH e IPC del Banco Central de Honduras. Lempiras de mayo de 2005.

**Anexo 22**  
**Precio promedio internacional CIF al por mayor de arroz y maicillo**  
**Período 1997- 2005**  
**(Lempiras constantes por quintal oro)**

<b>ARROZ</b>									
<b>Mes</b>	<b>1997</b>	<b>1998</b>	<b>1999</b>	<b>2000</b>	<b>2001</b>	<b>2002</b>	<b>2003</b>	<b>2004</b>	<b>2005</b>
Enero	807	802	679	548	505	404	370	575	514
Febrero	800	787	562	530	501	398	367	572	495
Marzo	785	761	656	524	497	396	369	580	491
Abril	775	742	628	508	492	376	414	593	478
Mayo	768	733	595	490	482	372	440	607	477
Junio	768	729	598	473	479	370	450	645	
Julio	745	717	589	470	478	444	456	642	
Agosto	728	715	581	478	471	368	495	605	
Septiembre	793	693	570	477	430	373	507	552	
Octubre	789	687	547	505	420	373	537	530	
Noviembre	763	687	581	507	415	372	546	523	
Diciembre	760	687	567	509	410	371	566	520	
<b>Promedio</b>	<b>773</b>	<b>728</b>	<b>596</b>	<b>502</b>	<b>465</b>	<b>385</b>	<b>460</b>	<b>579</b>	<b>491</b>

<b>MAICILLO</b>									
<b>Mes</b>	<b>1997</b>	<b>1998</b>	<b>1999</b>	<b>2000</b>	<b>2001</b>	<b>2002</b>	<b>2003</b>	<b>2004</b>	<b>2005</b>
Enero	260	252	211	197	174	161	175	180	145
Febrero	259	238	182	198	169	156	169	175	144
Marzo	267	237	214	184	165	157	158	176	147
Abril	268	221	205	177	161	151	158	172	141
Mayo	257	218	199	179	160	156	154	167	145
Junio	241	213	213	164	156	161	158	161	
Julio	226	211	202	153	154	143	152	145	
Agosto	244	205	215	170	162	178	163	144	
Septiembre	239	196	204	170	160	181	166	153	
Octubre	250	209	182	183	160	185	166	143	
Noviembre	246	222	186	180	159	184	179	145	
Diciembre	242	213	188	181	165	180	180	146	
<b>Promedio</b>	<b>250</b>	<b>220</b>	<b>200</b>	<b>178</b>	<b>162</b>	<b>166</b>	<b>165</b>	<b>159</b>	<b>144</b>

Fuente: Instituto Nacional de Estadísticas (INE), con base en información de precios CIF de mercado al por mayor de SIMPAH e IPC del Banco Central de Honduras. Lempiras de mayo de 2005.

*6. Cultivos Anuales Seleccionados*

**Anexo 23**  
**Cultivos anuales seleccionados**  
**Número de productores, superficie y producción obtenida, según cultivo**  
**Año Agrícola 2004 - 2005**  
**(Superficie en hectáreas, producción en toneladas y rendimiento Tm/Ha)**

Cultivo	Número de productores	Superficie			Superficie sembrada / productores	Producción	Producción / productores	Rend.
		Sembrada	Perdida	Cosechada				
Chile dulce	1,839	1,065	111	954	0.6	14,131	7.7	14.8
Pepino	462	2,253	1	2,252	4.9	68,587	148.5	30.5
Sandía	1,435	3,183	649	2,534	2.2	43,110	30.0	17.0
Tomate	3,584	3,996	151	3,844	1.1	120,049	33.5	31.2
Yuca	9,465	4,715	152	4,563	0.5	17,641	1.9	3.9
Calabacita	191	226	0	226	1.2	3,208	16.8	14.2
Bangaña	224	234	1	233	1.0	7,184	32.0	30.9
Cunde	240	142	2	140	0.6	3,559	14.9	25.4

Fuente: Instituto Nacional de Estadística (INE), Encuesta Agropecuaria Básica - Mayo 2005



**Anexo 24**  
**Cultivos anuales seleccionados**  
**Destino de la producción obtenida, según cultivo**  
**Año agrícola 2004-2005**  
**(Tm)**

Cultivo	Producción Total (Tm)	Consumo en finca	Pérdidas post cosecha (Tm)	Comercialización (Tm)	
				Producción por vender	Producción vendida
Chile dulce	14,131	61	682	3	13,385
Pepino	68,587	1,442	6,693	-	60,452
Sandía	43,110	1,391	1,274	2,295	38,150
Tomate	120,049	216	16,622	1,120	102,092
Yuca	17,641	5,373	599	3,493	8,175
Calabacita	3,208	6	-	-	3,202
Bangaña	7,184	-	615	-	6,570
Cunde	3,559	-	506	-	3,053

**Distribución Porcentual**

Cultivo	Producción Total 1/	Consumo 2/	Pérdidas post cosecha 2/	Comercialización 2/	
				Producción por vender	Producción vendida
Chile dulce	100	0.4	4.8	0.0	94.7
Pepino	100	2.1	9.8	-	88.1
Sandía	100	3.2	3.0	5.3	88.5
Tomate	100	0.2	13.8	0.9	85.0
Yuca	100	30.8	0.6	19.8	48.7
Calabacita	100	0.2	-	-	99.8
Bangaña	100	-	8.6	-	91.4
Cunde	100	-	14.2	-	85.8

Fuente: Instituto Nacional de Estadística (INE), Encuesta Agropecuaria Básica - Mayo 2005

1/ Porcentaje por columnas.

2/ Porcentaje por filas con relación al total.

**Anexo 25**  
**Cultivos anuales seleccionados**  
**Precio de venta, según cultivo**  
**Año agrícola 2004-2005**

Cultivo	Precio Promedio (L/Tm)
Chile dulce	3,230
Pepino	12,858
Sandía	2,942
Tomate	6,630
Yuca	4,330
Calabacita	11,841
Bangaña	784
Cunde	1,885

Fuente: Instituto Nacional de Estadística (INE),  
Encuesta Agropecuaria Básica - Mayo 2005

**Anexo 26**  
**Cultivos anuales seleccionados**  
**Producción comercializada por agente comprador, según cultivo**  
**Año agrícola 2004-2005**  
**(Tm)**

Cultivo	Producción	Agente comprador							
		Intermediario	Exportadora	Mercado	Consumidor directo	Cooperativa	Industria	Exportó directamente	Otros
Chile dulce	13,385.3	3,090.6	7,204.3	3,012.3	0.2	14.8	13.1	36.4	13.6
Pepino	60,451.5	6,059.1	10,786.1	15.9	43.9	-	914.3	42,632.2	-
Sandía	38,150.0	20,784.3	2,145.5	5,327.8	3,678.9	-	159.1	6,054.5	-
Tomate	102,092.4	39,125.2	20,722.7	13,978.3	161.0	-	-	27,973.1	132.0
Yuca	8,175.4	7,147.2	-	780.6	85.6	-	10.0	0.0	152.0
Calabacita	3,201.8	282.8	-	-	-	-	-	2,919.1	-
Bangaña	6,569.7	975.5	3,965.9	-	-	-	1,219.1	409.1	-
Cunde	3,053.2	220.0	2,742.3	-	-	-	-	90.9	-

Fuente: Instituto Nacional de Estadística (INE), Encuesta Agropecuaria Básica - Mayo 2005

**Anexo 27**  
**Cultivos anuales seleccionados**  
**Superficie cosechada y producción obtenida, según utilización de riego**  
**Año agrícola 2004 - 2005**  
**(Superficie en hectáreas, producción en toneladas y rendimiento Tm/Ha)**

Cultivo	Superficie total	Producción total	Con riego				Sin riego				
			Superficie	%	Produccion	%	Rend.	Superficie	%	Produccion	Rend.
Chile dulce	954	14,131	771	81	13,721	97	17.8	183	19	410	2.2
Pepino	2,252	68,587	2,252	100	68,587	100	30.5	-	-	-	-
Repollo	378	6,797	281	74	6,147	90	21.9	97	26	650	6.7
Sandia	2,534	43,110	1,496	59	18,325	43	12.2	1,038	41	24,785	23.9
Tomate	3,844	120,049	3,611	94	113,960	95	31.6	234	6	6,090	26.1
Yuca	4,563	17,641	507	11	1,898	11	3.7	4,056	89	15,743	3.9
Calabacita	226	3,208	226	100	3,208	100	14.2	-	-	-	-
Bangaña	233	7,184	233	100	7,184	100	30.9	-	-	-	-
Cunde	140	3,559	140	100	3,554	100	25.5	1	0	5	7.8

Fuente: Instituto Nacional de Estadística (INE), Encuesta Agropecuaria Básica - Mayo 2005

VII. ANEXOS METODOLOGICOS

**AM - 1**  
**Coefficientes de variación, según cultivo de los granos básicos**  
**(Superficie manzanas y producción en quintales)**

Cultivo	Pronóstico ciclo de primera 2005 - 2006	
	%	
	Superficie	Producción
Maíz	10.3	12.7
Frijol	16.1	20.1
Arroz	11.5	10.3
Maicillo	27.4	23.7

Fuente: INE, Encuesta Agropecuaria Básica - Mayo 2005.

**AM - 2**  
**Estratos y características del marco muestral de área**

Número de Estrato	Descripción	Tamaño Unidad de Marco (Km2)	Tamaño del Segmento (Km2)
1.1	60-100% cultivado	4-6	0.5
1.2	60-100% cultivado con al menos 30% de café	4-6	0.5
1.3	60-100% cultivado e irrigado	4-6	0.5
2.0	30-59% cultivado	8-12	1
3.0	0-29% cultivado (generalmente pastos)	20-30	2
3.2	Potencial agropecuario pero no cultivado	32-48	4
5.0	No apto para uso agropecuario	20-30	2
6.1	Centros urbanos	6-8 Mz o cuadras	1 Mz
6.2	Centros agro-urbanos	6-8 Mz o cuadras	1 Mz
7.0	Agua permanente	1	

Fuente: INE, Encuesta Agropecuaria Básica - Mayo 2005.

## AM - 3

Segmentos de la muestra de la Encuesta Agropecuaria Básica Mayo 2005 por estrato, según región.

Región	Total	Estratos						
		1.1	1.2	1.3	2.0	3.0	3.2	6.2
<b>Total Nacional</b>	<b>694</b>	<b>126</b>	<b>8</b>	<b>107</b>	<b>90</b>	<b>149</b>	<b>158</b>	<b>56</b>
1 Sur	88	16	8	16	19	18	3	8
2 Centro Occidental	74	10	-	16	9	21	8	10
3 Norte	135	21	-	32	22	23	26	11
4 Litoral Atlántico	112	30	-	28	3	9	36	6
5 Nor Oriental	90	24	-	7	11	20	19	9
6 Centro Oriental	97	14	-	8	3	19	46	7
7 Occidental	98	11	-	-	23	39	20	5

Fuente: INE, Encuesta Agropecuaria Básica – mayo 2005.

## AM - 4

Rangos de tamaño de superficie sembrada o por sembrar de granos básicos para conformar el marco de lista

Cultivo	Manzanas
Maíz	60 y más
Frijol	15 y más
Arroz	5 y más
Maicillo	50 y más

Fuente: INE, Encuesta Agropecuaria Básica – mayo 2005.

## AM - 5

Formulas básicas para calcular estimaciones y varianzas con el marco de área

$k_{hi}$ : *Número de segmentos seleccionados en la réplica i del estrato h.*

$m_h$ : *Número de réplicas en el estrato h.*

$n_h$ : *Número de segmentos seleccionados en el estrato h.*

$N_h$ : *Número total de segmentos en el estrato h.*

$X_{hij} = \sum x_{hijk}$ : *Agregado de los datos, para una determinada variable, del segmento j en la réplica i del estrato h (datos del segmento)*

$\hat{T}_{hi}$ : *Total estimado para el estrato h, basado en la réplica i*  $\hat{T}_{hi} = \sum_j \frac{N_h}{k_{hij}} \cdot X_{hij}$

$\frac{N_h}{k_{hij}}$ : *Factor de expansión del segmento j, réplica i, estrato h*

$\bar{\hat{T}}_h$ : *Total estimado para el estrato h*  $\bar{\hat{T}}_h = \frac{\sum_{i=1}^{m_h} \hat{T}_{hi}}{m_h}$

$\hat{T}$ : *Estimado regional para una determinada variable*  $\hat{T} = \sum_h \bar{\hat{T}}_h$

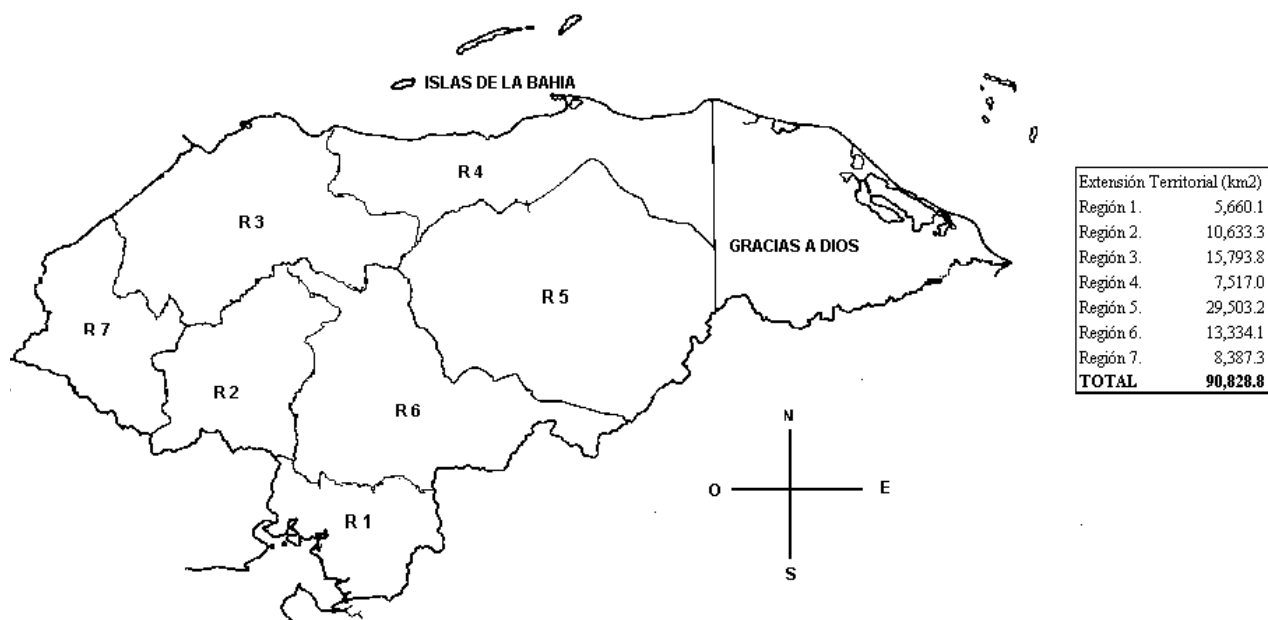
$V(\hat{T}_h)$ : *Varianza del total estimado*  $V(\hat{T}_h) = \sum_i \frac{(\hat{T}_{hi} - \bar{\hat{T}}_h)^2}{m_h (m_h - 1)}$

$V(\hat{T})$ :

$CV(\hat{T})$ : *Coficiente de variación del total estimado*  $CV(\hat{T}) = \frac{\sqrt{V(\hat{T})}}{\hat{T}}$

## AM - 6

### Regionalización agrícola de la República de Honduras

**R1. SUR****CHOLUTECA****VALLE****FCO. MORAZÁN**

Curarén, Alubarén, San Miguelito, y La Libertad

**EL PARAISO**

Soledad, Liure, Texiguat, Vado Ancho y Yauyupe

**LA PAZ**

Lauterique y San Antonio del Norte

**R2. CENTRO OCCIDENTAL****COMAYAGUA**

Todos excepto: Minas de Oro y San José del Potrero

**INTIBUCA****LA PAZ**

Todos excepto: Lauterique y San Antonio del Norte

**LEMPIRA**

Erandique

**R3. NORTE****CORTES****SANTA BARBARA**

Todos excepto: El Naranjito y Protección

**YORO**

Todos excepto: Jocón, Arenal y Olanchito

**ATLANTIDA**

Tela y Esparta

**R4. LITORAL ATLANTICO****YORO**

Jocón Arenal y Olanchito

**ATLANTIDA**

Todos excepto: Tela y Esparta

**COLON****GRACIAS A DIOS****R5. NOR ORIENTAL****OLANCHO****R6. CENTRO ORIENTAL****EL PARAISO**

Todos excepto: Soledad, Liure, Yauyupe, Texiguat y Vado Ancho

**FCO. MORAZAN**

Todos excepto: Curarén, Alubarén, La Libertad y San Miguelito

**COMAYAGUA**

Minas de Oro y San José del Potrero

**R7. OCCIDENTAL****COPAN****OCOTEPEQUE****LEMPIRA**

Todos excepto: Erandique

**SANTA BARBARA**

El Naranjito y Protección



## VIII. Glosario

### **AÑO AGRICOLA**

Es el período de tiempo comprendido del 1 de abril al 31 de marzo del año siguiente, definido en función del ciclo de producción agrícola. Lo forman dos ciclos: el de primera y el de postrera.

### **CICLO DE PRIMERA**

Es el primer período de producción del año agrícola, cuyas siembras se realizan en los meses de abril, mayo, junio y julio de determinado año, las cosechas se obtienen dependiendo de la duración del período de crecimiento y maduración que requiere el cultivo.

### **CICLO DE POSTRERA**

Es el segundo período de producción del año agrícola cuyas siembras se inician el 1 de agosto de un determinado año y finalizan el 31 de marzo del año siguiente. Las cosechas se obtienen dependiendo de la duración del período de crecimiento y maduración que requiere el cultivo.

### **MARCO MUESTRAL**

Es una lista completa (o especificaciones que establecerían una lista completa) de las unidades de muestreo (segmentos) que constituyen una población de interés.

### **SEGMENTO**

Parcela de tierra con linderos identificables en el campo, seleccionados con muestreo probabilístico de área como unidad de investigación.

### **PRODUCCION ANUALIZADA**

Es la suma de la producción del ciclo de postrera de un año anterior y la del ciclo de primera del año en referencia.

### **OFERTA INTERNA**

Es la suma de la producción anualizada, más las importaciones efectuadas, menos la exportación de un producto sin considerar inventarios.

### **COEFICIENTE DE VARIACION**

Es el cociente entre el valor de la desviación estándar y la estimación. Normalmente se expresa en términos porcentuales y como una medida del error muestral del estimado.

### **PRECIO PROMEDIO NACIONAL**

Precio promedio al por mayor de un período en términos constantes a diciembre 1999.

### **PRECIO PROMEDIO INTERNACIONAL**

Precio promedio CIF al por mayor de un período en términos constantes a diciembre 1999.

## **IX. Personal Técnico que Participó en la Encuesta**

### **Gerencia de Estadísticas Económicas**

#### **Personal Técnico de la Unidad de Estadísticas Continuas**

Noemí Sofía Medina Díaz  
Katya Mariell Torres

#### **Consultor Nacional**

Gilberto Gálvez Cáliz

#### **Gerencia de Censos y Encuestas**

Jorge Arias  
Sofía Maribel Fonseca  
Alberto Bernhard  
Laura Yolibeth Orellana

#### **Gerencia de Tecnología de Información**

Wilbert Escobar  
Marlon G. Almendares  
Adán Moreno Mejía  
María Teresa Rodríguez  
Sara Luz Quiroz

#### **Diseño y Diagramación**

Maritza Perdomo