

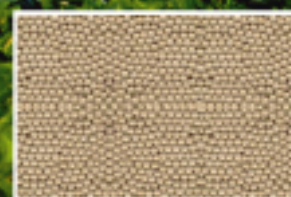
REPUBLICA DE HONDURAS
SECRETARIA DEL DESPACHO PRESIDENCIAL



Instituto Nacional de Estadística
Honduras

Encuesta Agropecuaria Básica Mayo 2006

Pronóstico de Cosecha de Granos Básicos
Ciclo de Primera
Año Agrícola 2006-2007
y
Validación del Ciclo de Postrera
Año Agrícola 2005-2006



REPUBLICA DE HONDURAS

Manuel Zelaya Rosales
Presidente de la República

Consejo Directivo

Yani Rosenthal Hidalgo
Secretario de Estado en el Despacho Presidencial

Mirian Elizabeth Azcona Boccock
Secretaria de Estado en los Despachos de Industria y Comercio

Orison Velásquez
Secretario de Estado en el Despacho de Salud

Rafael Pineda Ponce
Secretario de Estado en el Despacho de Educación

Héctor Hernández Amador
Secretario de Estado en los Despachos de Agricultura y Ganadería

Rixi Moncada Godoy
Secretaria de Estado en los Despachos de Trabajo y Seguridad Social

Raúl Santos Maldonado
Rector
Universidad Nacional Autónoma de Honduras

Sergio J. Sánchez S.
Director Ejecutivo
Instituto Nacional de Estadística

Dirección Ejecutiva

Sergio J. Sánchez S.
Director Ejecutivo

Antonio René Soler
Subdirector Ejecutivo

Jorge Humberto Guerra
Gerente Administración y Presupuesto

Gerencias Técnicas

Gerardo Antonio Reyes
Gerente Estadísticas Económicas

María Suyapa Ponce
Gerente Censos y Encuestas

Edgardo Alberto Romero
Gerente Tecnología de Información

Miriam Edith Foster
Gerente Centro de Negocios

Gloria Lizzette Velásquez
Gerente Estadísticas Sociales y Demografía

PRESENTACION

El Instituto Nacional de Estadística (INE), se complace en presentar los resultados finales de la Encuesta Agropecuaria Básica - Mayo 2006, referidos al pronóstico de cosecha de los granos básicos del ciclo de primera 2006 - 2007 y a la validación del ciclo de postrera 2005 - 2006.

Las cifras que se presentan en este reporte, hacen referencia a la superficie sembrada o por sembrar, a la producción obtenida o por obtener y al destino de la producción de los granos básicos en el país. Complementa esta información, un breve análisis sobre el comportamiento de las importaciones, las exportaciones, la oferta interna y los precios al por mayor, tanto en el mercado nacional como internacional de estos granos.

Se espera que los resultados de esta investigación sean de mucha utilidad para las instituciones nacionales, los organismos internacionales de cooperación y para los usuarios en general, a fin de contribuir al conocimiento de la agricultura de los granos básicos y a la documentación de la toma de decisiones, respecto al fomento de la producción de estos cultivos y al abastecimiento de alimentos como una preocupación permanente del Gobierno de la República en cuanto a garantizar la seguridad alimentaria de la población.

Para finalizar, dejamos constancia de nuestro agradecimiento a los productores de todas las regiones del país, por atender nuestros requerimientos de información, a lo cual, nosotros garantizamos la confidencialidad de la misma, en observancia a lo estatuido en la Ley de Estadística vigente.

Sergio J. Sánchez S.
Director Ejecutivo

RESUMEN EJECUTIVO

El pronóstico de cosecha de granos básicos es una actividad que el INE realiza semestralmente con el propósito de medir la producción de maíz, frijol, arroz y maicillo en los ciclos de primera y postrera. Los resultados de este pronóstico se revisten de importancia porque contribuyen a la toma de decisiones con relación al abastecimiento interno de estos granos a través de la producción nacional o por medio de las importaciones de algunos de estos rubros.

Los resultados más sobresalientes del pronóstico del ciclo de primera del año agrícola 2006 – 2007 y de la validación del ciclo de postrera 2005 - 2006 se presentan en este resumen:

Maíz

En el ciclo de primera 2006 - 2007, se espera una producción de 8.2 millones de quintales. Esta producción sería 3.6% inferior a la obtenida en el mismo ciclo del año agrícola 2005 - 2006 (8.5 millones de quintales). En el ciclo de postrera, la producción de este grano fue de 1.8 millones de quintales, cantidad que también es menor (14.3%) a la que se obtuvo en el mismo ciclo del año agrícola 2004 - 2005 (2.1 millones de quintales). De acuerdo a estos resultados la producción del año agrícola 2005 – 2006 fue de 10.3 millones de quintales

Proyectando a diciembre las importaciones y las exportaciones realizadas al mes de mayo, se estima que para el 2006 habrá una oferta interna de maíz de 15.5 millones de quintales. Esta oferta sería 18.9% inferior a la del 2005 (19.1 millones de quintales). La oferta del 2005 es record a consecuencia de una importación de maíz también record, que alcanzó 8.5 millones de quintales.

Frijol

Con relación a este cultivo, se espera una producción de 321.2 miles de quintales, la cual sería 38.5% inferior a la del ciclo primera del año agrícola 2005 - 2006 (521.5 miles de quintales). Para el ciclo de postrera, las cifras confirman una producción de 869.4 miles de quintales. Esta producción resulta ser 35.8% inferior a la registrada en el ciclo de postrera del año agrícola 2004 - 2005 (1.4 millones de quintales).

Se estima que para el año 2006 se tendría una oferta interna de frijol de 1.3 millones de quintales. Esta oferta sería 31.6% inferior a la del año 2005 (1.9 millones de quintales). Es importante señalar que la oferta de frijol del año 2005 es la más alta de la serie anual, no obstante, la oferta promedio de los últimos cinco es de 1.5 millones de quintales que han sido suficientes para atender la demanda interna.

Arroz

En lo que corresponde a este cultivo para el ciclo de primera se obtendría una producción de 178.5 miles de quintales oro, superior en 4.6% a la obtenida en el ciclo anterior (170.6 miles de quintales oro). Para el ciclo de postrera 2005 - 2006 la producción alcanzó 106.1 miles de quintales oro. Esta producción fue similar a la obtenida en el ciclo de postrera 2004 - 2005 (106.4 miles de quintales oro). La producción de arroz alcanzada durante el período 2005 – 2006 fue de 276.7 miles de quintales.

Proyectando las importaciones y las exportaciones de arroz de enero a mayo hasta el mes de diciembre, para el año 2006 se estima una oferta interna de este grano de 2.5 millones de quintales. Esta oferta sería 7.5% inferior a la que se produjo en el año 2005 (2.7 millones de quintales).

Maicillo

En cuanto al maicillo, para el ciclo de primera se estima una producción de 470.4 miles de quintales, la cual sería muy similar a la producción obtenida en el período primera del 2005 - 2006 (475.0 miles de quintales). En el ciclo de postrera anterior (2005 - 2006) la producción de maicillo fue de 438.0 miles de quintales, manifestándose 31.9% superior a la producción del mismo ciclo del año 2004 - 2005 (332.0 miles de quintales). La producción de maicillo del período 2005 - 2006 fue de 913.0 miles de quintales.

De acuerdo a la proyección de las importaciones y las exportaciones al mes de mayo, la oferta interna de maicillo para el 2006 se estima en 901 mil quintales, la cual sería 3.7% inferior a la oferta del año 2005 (935 miles de quintales).

INDICE GENERAL

Presentación

Resumen Ejecutivo

Indice de Cuadros

Indice de Figuras

Indice de Anexos Metodológicos

I.	Introducción	17
II.	Objetivo de la Encuesta	17
III.	Metodología	17
IV.	Notas Aclaratorias	20
V.	Análisis de Resultados	
	1. Pronóstico de cosecha de granos básicos del ciclo de primera del año agrícola 2006 - 2007	21
	2. Validación de cosecha de granos básicos del ciclo de postrera del año agrícola 2005 -2006	23
	3. Oferta interna, importación, exportación y precios al por mayor 1997 - 2006	25
VI.	Cuadros Estadísticos	
	1. Cultivo de Maíz	31
	2. Cultivo de Frijol	39
	3. Cultivo de Arroz	47
	4. Cultivo de Maicillo	55
	5. Información Consolidada de los Granos Básicos	63
VII.	Anexos Metodológicos	77
VIII.	Glosario	83

INDICE DE CUADROS

1. Cultivo de maíz

Cuadro 1

Número de explotaciones, superficie sembrada y producción esperada de maíz por tipo de siembra, según región. Ciclo de primera 2006 - 2007 33

Cuadro 2

Número de explotaciones, superficie Cosechada y producción obtenida de maíz por tipo de siembra, según región. Ciclo de postrera 2005 - 2006 35

Cuadro 3

Número de explotaciones con superficie perdida y superficie perdida de maíz por causa principal, según región. Ciclo de postrera 2005 - 2006 37

2. Cultivo de frijol

Cuadro 4

Número de explotaciones, superficie sembrada y producción esperada de frijol por tipo de siembra, según región. Ciclo de primera 2006 - 2007 41

Cuadro 5

Número de explotaciones, superficie cosechada y producción obtenida de frijol por tipo de siembra, según región. Ciclo de postrera 2005 - 2006 43

Cuadro 6

Número de explotaciones con superficie perdida y superficie perdida de frijol por causa principal, según región. Ciclo de postrera 2005 -2006 45

3. Cultivo de arroz

Cuadro 7

Número de explotaciones, superficie sembrada y producción esperada de arroz por tipo de siembra, según región. Ciclo de primera 2006 - 2007 49

Cuadro 8

Número de explotaciones, superficie cosechada y producción obtenida de arroz por tipo de siembra, según región. Ciclo de postrera 2005 - 2006 51

Cuadro 9

Número de explotaciones con superficie perdida y superficie perdida de arroz por causa principal, según región. Ciclo de postrera 2005 -2006 53

4. Cultivo de maicillo

Cuadro 10

Número de explotaciones, superficie sembrada y producción esperada de maicillo por tipo de siembra, según región. Ciclo de primera 2006 - 2007 57

Cuadro 11

Número de explotaciones, superficie cosechada y producción obtenida de maicillo por tipo de siembra, según región. Ciclo de postrera 2005 - 2006 59

Cuadro 12

Número de explotaciones con superficie perdida y superficie perdida de maicillo por causa principal, según región. Ciclo de postrera 2005 -2006 61

5. Información consolidada de los granos básicos

Cuadro 13

Superficie y producción del pronóstico del ciclo de primera del año agrícola 2006 - 2007 y de la validación del ciclo de postrera del año agrícola 2005 - 2006 65

Cuadro 14

Superficie cosechada y producción esperada de granos básicos por mes de cosecha, según región. Ciclo de primera 2006 - 2007 66

Cuadro 15

Superficie cosechada y producción obtenida de granos básicos por mes de cosecha, según cultivo. Ciclo de postrera 2005 - 2006 67

Cuadro 16

Número de explotaciones, superficie y producción esperada de los granos básicos, según cultivo y sexo del productor. Ciclo de primera 2006 - 2007 68

Cuadro 17

Número de explotaciones, superficie y producción obtenida de los granos básicos, según cultivo y sexo del productor. Ciclo de postrera 2005 - 2006 69

Cuadro 18

Oferta interna y precio constante promedio nacional e internacional de los granos básicos 1997 - 2006 70

Cuadro 19

Precio promedio mensual nacional al por mayor de maíz y frijol. Periodo 1997 - 2006 71

Cuadro 20

Precio promedio nacional al por mayor de arroz y maicillo. Periodo 1997 - 2006 72

Cuadro 21

Precio promedio internacional CIF al por mayor de maíz y frijol. Periodo 1997 - 2006 73

Cuadro 22	
Precio promedio internacional CIF al por mayor de arroz y maicillo. Periodo 1997 - 2006	74
Cuadro 23	
Destino de la producción de los granos básicos, según cultivo. Ciclo de postrera 2005 -2006	75
Cuadro 24	
Número de explotaciones que comercializaron producción por agente comprador, según cultivo. Ciclo de postrera 2005 - 2006	76
Cuadro 25	
Precio promedio de venta a nivel del productor de granos básicos. Ciclo de postrera 2005 - 2006	76

INDICE DE FIGURAS

Figura 1		
Superficie sembrada y producción esperada de maíz, según región. Ciclo de primera 2006 -2007		34
Figura 2		
Superficie cosechada y producción obtenida de maíz, según región. Ciclo de postrera 2005 - 2006		36
Figura 3		
Superficie sembrada y producción esperada de frijol, según región. Ciclo de primera 2006 - 2007		42
Figura 4		
Superficie cosechada y producción obtenida de frijol, según región. Ciclo de postrera 2005 - 2006		44
Figura 5		
Superficie sembrada y producción esperada de arroz, según región. Ciclo de primera 2006 - 2007		50
Figura 6		
Superficie cosechada y producción obtenida de arroz, según región. Ciclo de postrera 2005 - 2006		52
Figura 7		
Superficie sembrada y producción esperada de maicillo, según región. Ciclo de primera 2006 - 2007		58
Figura 8		
Superficie cosechada y producción obtenida de maicillo, según región. Ciclo de postrera 2005 - 2006		60

ANEXOS METODOLOGICOS

AM - 1		
Coeficientes de variación de los granos básicos, según cultivo. Ciclo de primera 2006 - 2007		79
AM - 2		
Estratos y características del marco muestral de área		79
AM - 3		
Segmentos de la muestra de la Encuesta Agropecuaria Básica Mayo 2006 por estrato, según región		80
AM - 4		
Rangos de tamaño de superficie sembrada o por sembrar de granos básicos para conformar el marco de lista		80
AM - 5		
Regionalización agrícola de la Republica de Honduras		81
AM - 6		
Formulas básicas para calcular la estimación y varianza con el marco de área		82

I. INTRODUCCION

El Instituto Nacional de Estadística con regularidad de dos veces por año levanta el pronóstico de cosecha de granos básicos referidos a los cultivos de maíz, frijol, arroz y maicillo. El propósito de esta investigación es generar cifras estadísticas para estos cultivos, a efecto de contribuir al conocimiento de las expectativas de producción de estos granos y a la toma de decisiones en favor de una mayor producción y productividad, a fin de garantizar la seguridad alimentaria de la población.

Los aspectos que aborda el pronóstico se refieren específicamente a la cuantificación del área cultivada y a la producción de los cuatro granos básicos, al ser éstos los rubros que se constituyen como elementos prioritarios o de mayor interés por parte de las instituciones o de los usuarios en general. La encuesta se caracteriza porque al mismo tiempo que levanta la información del pronóstico de cosecha del ciclo de primera del año agrícola 2006 – 2007 levanta también la validación de las cifras del ciclo de postrera del año agrícola 2005 - 2006.

En forma adicional, la encuesta da a conocer el número de explotaciones, la superficie perdida, el destino y los precios de venta a nivel de productor. De igual manera presenta información proveniente de fuentes secundarias, que tiene relación con las importaciones, las exportaciones y los precios al por mayor en el mercado nacional e internacional.

II. OBJETIVO DE LA ENCUESTA

Conocer el comportamiento de la producción de los granos básicos, a fin de orientar la toma de decisiones de las autoridades del gobierno, de los organismos de cooperación, de la empresa privada y de los usuarios en general.

III. METODOLOGIA

Para el cumplimiento de este objetivo, se llevaron a cabo las actividades siguientes:

3.1 Planificación

Las actividades de la encuesta se iniciaron con la revisión de los aspectos técnicos y metodológicos del proceso, a efecto de alcanzar el mejoramiento deseado en cuanto a la calidad y oportunidad de entrega de los resultados. Para este fin se realizaron actividades siguientes: a) revisión de los módulos que entrarían a formar parte de la Encuesta. El primero, está referido al cultivo de los granos básicos (maíz, frijol, arroz y maicillo), tanto para el pronóstico del ciclo de primera del año agrícola 2006 - 2007 como para la validación del ciclo de postrera del año agrícola 2005 - 2006. El segundo módulo tiene relación con el destino de la producción de estos granos, b) la muestra fue revisada, quedando igual a la del año agrícola anterior con 694 segmentos, c) se revisó y actualizó el marco de lista de grandes productores, d) fueron elaborados los materiales de campo (boletas, cuadros de salida, manuales y control de recorrido) y e) se realizó el levantamiento de la información de campo de acuerdo a la incidencia de las lluvias en las regiones del país.

3.2 Marco Muestral

Para la realización de la encuesta se utiliza un marco de carácter múltiple, conformado por un marco de área y un marco de lista. Ambos marcos son independientes, complementarios y mutuamente excluyentes.

a. Marco de Area

El marco de área es de naturaleza probabilística, el cual está conformado por ocho estratos de uso de la tierra, distribuidos en las siete regiones administrativas en que se ha dividido el país.

Al igual que para muchas encuestas de los pronósticos levantados en el pasado, para esta encuesta, la muestra del marco de área estuvo constituida por 694 segmentos diseminados en los departamentos del país, excepto los de Islas de la Bahía y Gracias a Dios.

b. Marco de Lista

El marco de lista cubre también las siete regiones agropecuarias del país, y está conformado por un listado de grandes productores de acuerdo a límites mínimos de superficie preestablecidos para cada cultivo básico.

3.3 Cobertura

La muestra de la encuesta cubre todo el país, exceptuando como ya se indicó los departamentos de Islas de la Bahía y Gracias a Dios, por considerarse ambos departamentos poco representativos de la agricultura nacional, y por limitaciones de acceso y de costo en el caso de este segundo departamento.

3.4 Capacitación de Personal

Se llevó a cabo una jornada de capacitación previo al levantamiento de la información, con el fin de preparar al personal de campo sobre los diferentes aspectos de la encuesta, entre los que sobresalen: la forma de llenar el cuestionario, el control de recorrido, la ubicación del segmento, el uso de la cartografía, el manejo del material de la encuesta, la entrevista, y por último, los administrativos y de carácter disciplinario.

Fueron capacitadas 109 aspirantes a participar en la encuesta, de esta cantidad de personas, se seleccionaron por examen teórico y práctica de campo, 12 supervisores de grupo, 48 encuestadores para el levantamiento de la información del Marco de Area y 3 encuestadores para el levantamiento de la información del Marco de Lista.

3.5 Organización

Para el levantamiento de la información de campo, se sigue la estructura operativa institucional del país, consistente en las siete regiones siguientes: Sur (1), Centro Occidental (2), Norte (3), Litoral Atlántico (4), Nor Oriental (5), Centro Oriental (6) y Occidental (7).

En lo correspondiente al Marco de Area, el personal se organizó en grupos de trabajo, quedando integrados por un supervisor, cuatro encuestadores y un motorista.

Para el levantamiento de la información del Marco de Lista, se asignaron 3 encuestadores que fueron distribuidos de acuerdo a la cantidad de grandes productores que contiene cada región.

El personal de campo fue seleccionado tomando en consideración el promedio de las evaluaciones realizadas durante la capacitación, el manejo de la cartografía y la responsabilidad en el desarrollo de actividades similares.

3.6 Levantamiento de la Información

La encuesta fue levantada en cada región en un período aproximado de 28 días, iniciándose el proceso el 31 de mayo y finalizando el 26 de junio del año en curso.

3.7 Crítica de Cuestionarios

La Gerencia de Censos y Encuestas, a través de la Unidad de Codificación recibió el material de la encuesta, para luego ser sometido a la etapa de crítica y verificación de la codificación realizada por el personal de campo.

3.8 Procesamiento de la Información

Cumplida la actividad anterior, las boletas fueron trasladadas a la Gerencia de Tecnología de Información para fines de digitación, aplicación de los programas de limpieza, validación, consistencia y generación de tabulados.

3.9 Análisis de la Información

La información fue sometida a un proceso de análisis y de consistencia interna y externa. Tomando como base los resultados históricos de los pronósticos y de las validaciones, y a través del procedimiento de regresión, se calculó el factor de ajuste, el cual fue aplicado a la cifra de superficie proveniente del campo. Este factor es producto de la observación de las diferencias lógicas que existen entre un “pronóstico” y una “validación”. Para la producción, se determinó y se aplicó un factor de ajuste proveniente de los rendimientos histórico de cada cultivo. De la misma manera, a las cifras de campo se les calculó el coeficiente de variación (CV) y el intervalo de confianza, a fin de conocer el comportamiento de estos indicadores con relación a la estimación.

3.10 Publicación de Resultados

A diferencia de las encuestas anteriores, en esta ocasión se presentará una sola publicación de resultados, misma que contendrá la información relacionada con la superficie, la producción y los rendimientos de los cuatro granos básicos, diferenciando los datos en función del pronóstico del ciclo de primera y de la validación del ciclo de postrera. Además, se presenta el destino que el agricultor dio a la producción de los granos provenientes del ciclo de postrera. En forma complementaria se dan a conocer los datos de las importaciones, exportaciones, oferta interna y precios al por mayor en el mercado nacional e internacional. Aparte de lo anterior, se hace referencia a la superficie pérdida del ciclo de postrera anterior, al número de productores que sembraron granos básicos en ambos ciclos y a la participación en la producción según la condición jurídica y de género. Por último, se anexa información del total de segmentos, de las características del marco muestral de área y los criterios utilizados para la conformación del marco de lista.

IV. NOTAS ACLARATORIAS

A continuación se presentan las aclaraciones que permiten interpretar el alcance de los términos utilizados en esta investigación.

4.1 Explotación

Para los fines de la EAB - Noviembre 2004, el área mínima de cultivo para calificar como explotación o como productor, es poseer 2 o más tareas (1 tarea = 0.06 Mz.) de granos básicos. En el Censo Nacional Agropecuario 1993, el área mínima estuvo constituida por $\frac{1}{4}$ de manzana, y en la Encuesta Agrícola Nacional 2001 - 2002, no se contempló límite de área. En estas circunstancias, al hacer comparaciones en la estimación del número de explotaciones, es de esperar diferencias entre las tres fuentes de información.

4.2 Forma de producto

El productor reporta la producción en diferentes formas de producto. En los granos básicos, estas formas se convierten a grano oro, de acuerdo con una tabla de conversión. En el caso específico del arroz, la conversión a grano oro se realiza multiplicando el arroz granza por el factor 0.65.

4.3 Estimación del rendimiento

En el pronóstico se estima el rendimiento, dividiendo la producción entre la superficie sembrada, y en la validación, dividiendo la producción entre la superficie cosechada.

V. ANALISIS DE RESULTADOS

1. Pronóstico de Cosecha de Granos Básicos del Ciclo de Primera Año Agrícola 2006 -2007

MAIZ

Se estima que en este ciclo de primera se sembraron 361.8 miles de manzanas de maíz. La producción que se espera de esta superficie cultivada es de 8.2 millones de quintales. Esta producción sería 3.6% inferior a la que se obtuvo en el mismo ciclo de primera del año agrícola 2005 - 2006 (8.5 millones de quintales).

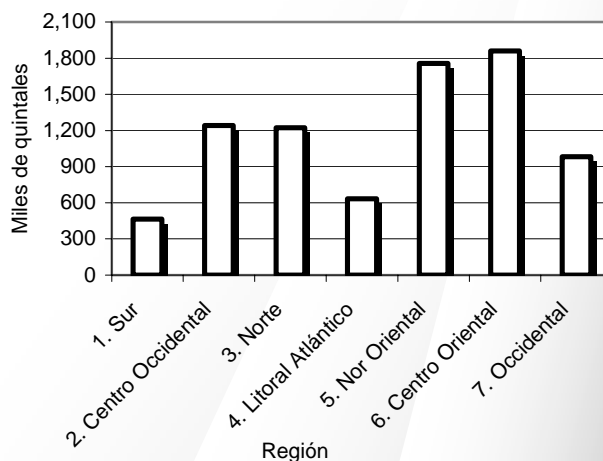
Las regiones que estarían reportando los mayores niveles de producción son: la Centro Oriental con el 23.1% (1.9 millones de quintales), la Nor Oriental que alcanzaría el 21.9% (1.8 millones de quintales), la Centro Occidental con 14.6% (1.2 millones de quintales) y la Norte que también estaría manifestando el 14.6% (1.2 millones de quintales) de la producción total de maíz correspondiente a este ciclo de cultivo (Ver gráfica 1 y Cuadro 1).

FRIJOL

Para el cultivo de frijol, se pronostica una superficie sembrada de 30.8 miles de manzanas, esperándose obtener de esta superficie sembrada la cantidad de 321.2 miles de quintales de frijol. De acuerdo con este dato, la producción del ciclo de primera sería 38.5% inferior a la obtenida en el mismo período del año 2005 (521.5 miles de quintales).

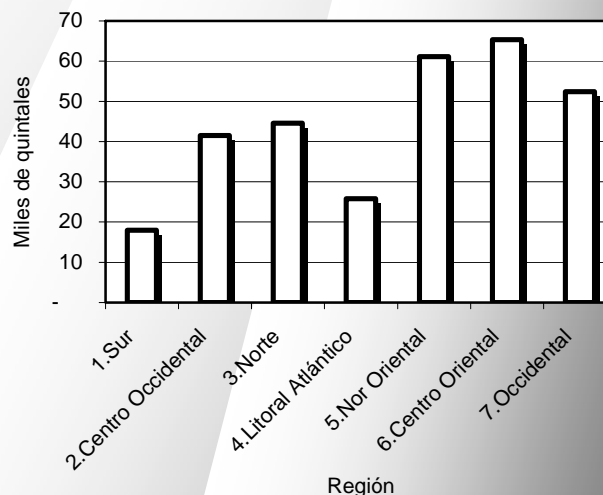
Las regiones que para este ciclo estarían aportando los mayores niveles de producción serían, la Centro Oriental, con el 21.1% de la producción (68.0 miles de quintales), la Nor Oriental que reflejaría el 19.6% (63.6 miles de quintales), la Occidental el 16.9% (54.5 miles de quintales), la Norte con el 14.4% (46.4 miles de quintales) y la Centro occidental que estaría aportando el 13.4% (43.1 miles de quintales). Ver gráfica 2 y Cuadro 4.

Gráfica 1
Producción esperada de maíz
Ciclo de primera
Año agrícola 2006 – 2007



Fuente: INE, Encuesta Agropecuaria Básica Mayo 2006

Gráfica 2
Producción esperada de frijol
Ciclo de primera
Año agrícola 2006 – 2007



Fuente: INE, Encuesta Agropecuaria Básica Mayo 2006

ARROZ

Con relación al cultivo de arroz, para el ciclo de primera se estima una área sembrada de 4.8 miles de manzanas, de las cuales, se espera obtener una producción de 178.5 miles de quintales oro. La producción de este ciclo sería 4.6% superior a la obtenida en el ciclo de primera del año agrícola 2005 - 2006 (170.6 miles de quintales oro).

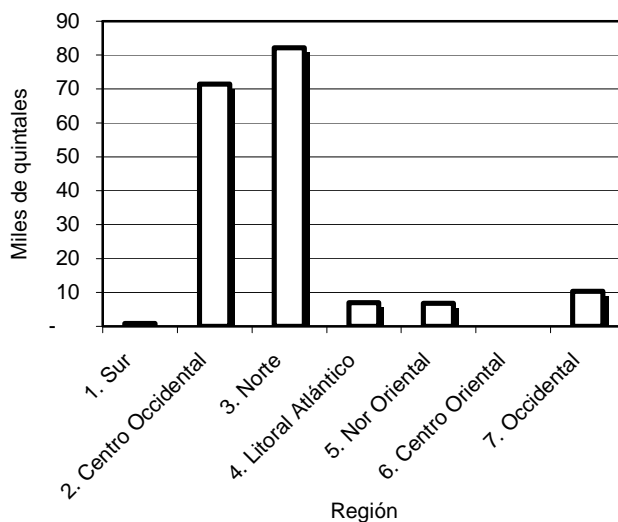
La mayor producción de arroz de este período se estaría concentrando en la región Norte que alcanzaría el 46.0% (82.2 miles de quintales) y la Centro Occidental con el 40.0 % (71.4 miles de quintales). Estas dos regiones estaría alcanzando el 86.0% de la producción total del ciclo de cultivo. (Ver gráfica 3 y Cuadro 7).

MAICILLO

Respecto al cultivo de maicillo, las cifras del pronóstico señalan que en el país se estarían sembrando en el ciclo de primera 34.5miles de manzanas de maicillo, de las cuales, se espera obtener una producción de 470.4 miles de quintales. Esta producción sería similar a la obtenida en el ciclo de primera del año anterior (475.0 miles de quintales).

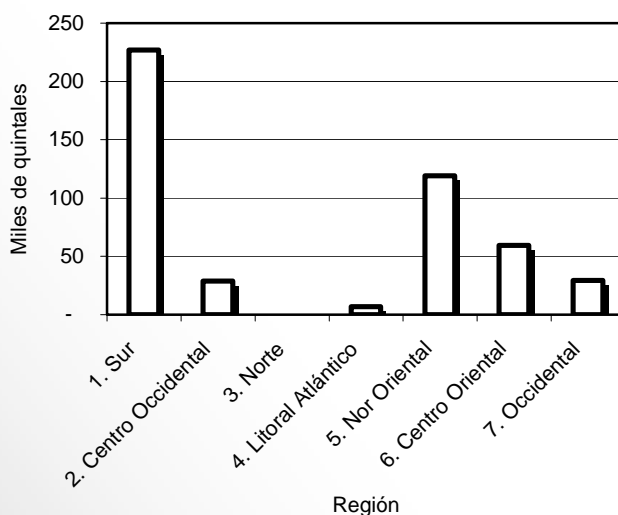
Las regiones que estarían aportando mayor producción de maicillo en este ciclo de cultivo serían: la Sur, con el 48.2% (227.0 miles de quintales), la Nor Oriental con 25.2% (119.0 miles de quintales) y la Centro Oriental con 12.6% (59.5 miles de quintales). Estas tres regiones estarían aportando el 86% de la producción total del período de cultivo. (Ver gráfica 4 y Cuadro 10).

Gráfica 3
Producción esperada de arroz
Ciclo de primera
Año agrícola 2006 – 2007



Fuente: INE, Encuesta Agropecuaria Básica Mayo 2006

Gráfica 4
Producción esperada de maicillo
Ciclo de primera
Año agrícola 2006 – 2007



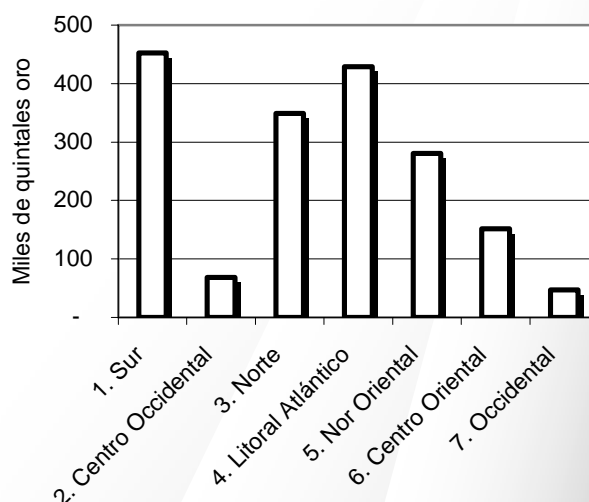
Fuente: INE, Encuesta Agropecuaria Básica Mayo 2006

2. Validación de Cosecha del Ciclo de Postrera Año Agrícola 2005 - 2006

MAIZ

Los resultados obtenidos de la validación del ciclo de postrera del año anterior, indican que en el país se cosecharon 85.1 miles de manzanas de maíz, de las cuales, se obtuvo una producción de 1.8 millones de quintales, con base en rendimiento promedio de 20.9 quintales por manzanas. La producción de este período fue 14.3% inferior a la obtenida en el ciclo de postrera del año agrícola 2004 - 2005 (2.1 millones de quintales). Las regiones de mayor contribución a la producción de maíz de postrera fueron, la Sur con 25.4% (452.5 miles de quintales), la Litoral Atlántico que produjo el 24.1% (429.0 miles de quintales), la Norte con el 19.6% (348.7 miles de quintales) y la Nor Oriental con el 15.7% (280.7 miles de quintales). La suma de las producciones de estas cuatro regiones representó el 84.8% de la producción total del período. (Ver gráfica 5 y Cuadro 2).

Gráfica 5
Producción obtenida de maíz
Ciclo de postrera
Año agrícola 2005 - 2006

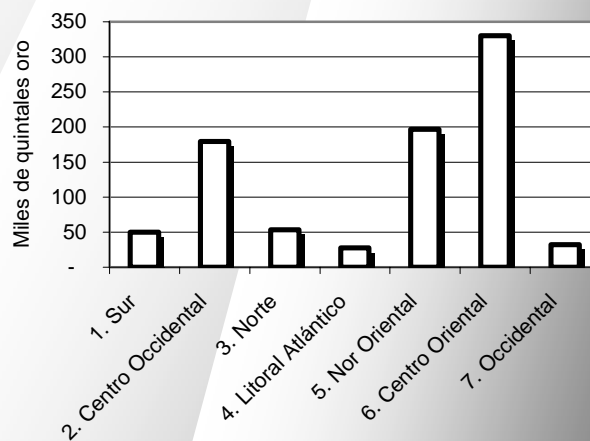


Fuente: INE, Encuesta Agropecuaria Básica Mayo 2006

FRIJOL

En lo que corresponde a este cultivo, los resultados señalan que durante el ciclo de postrera del año 2005, se sembraron en el país 68.3 miles de manzanas de frijol, alcanzando una producción de 869.4 miles de quintales. La producción de frijol de este ciclo fue 36.7% inferior a la obtenida en el ciclo de postrera 2004 -2005 (1,373.4 miles de quintales). Las regiones que aportaron la mayor cantidad de frijol fueron la Centro Oriental con el 37.9% (329.9 miles de quintales), la Nor Oriental que produjo el 22.6% (196.5 miles de quintales) y la Centro Occidental con el 20.6% (179.2 miles de quintales), concentrando estas tres regiones el 81.1% la producción nacional de frijol de este ciclo. (Ver gráfica 6 y Cuadro 5).

Gráfica 6
Producción obtenida de frijol
Ciclo de postrera
Año agrícola 2005 - 2006

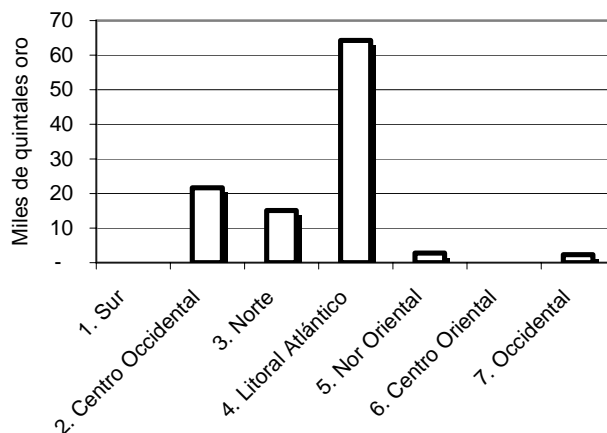


Fuente: INE, Encuesta Agropecuaria Básica Mayo 2006

ARROZ

Con relación a la producción de arroz, las cifras señalan que en el ciclo de postrema, se sembraron 2.3 miles de manzanas de arroz, y de ellas, se obtuvo una producción de 106.1 miles de quintales oro. Los resultados evidencian que la producción de arroz de este período fue similar a la obtenida en el ciclo de postrema del año agrícola 2004 - 2005 (106.4 miles de quintales). Las regiones que reflejaron mayor producción de arroz en ese ciclo fueron: la Litoral Atlántico con 60.6% (64.3 miles de quintales oro), la Centro Occidental que produjo el 20.3% (21.6 miles de quintales) y la Norte con el 14.2% (15.1 miles de quintales). La suma de estas regiones alcanzó el 95.1 % de la producción nacional de este ciclo de producción. (Ver gráfica 7 y Cuadro 8).

Gráfica 7
Producción obtenida de arroz
Ciclo de postrema
Año agrícola 2005 - 2006

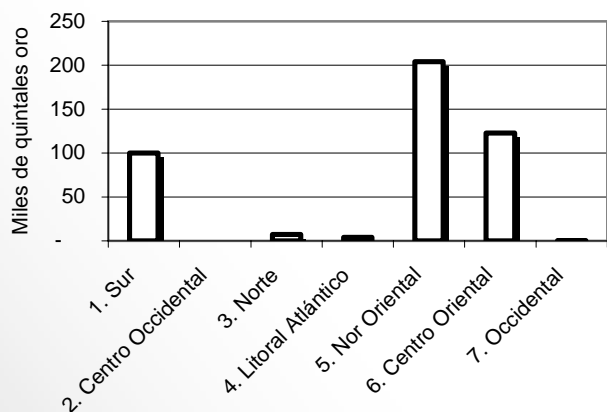


Fuente: INE, Encuesta Agropecuaria Básica Mayo 2006

MAICILLO

En lo que respecta al cultivo de maicillo o sorgo, los resultados de la validación de cosecha señalan que en el país se sembraron 14.5 miles de manzanas, de las cuales, se obtuvo una producción de 438.0 miles de quintales. La producción de este ciclo de postrema fue 31.9% superior a la producción de postrema del año agrícola 2004 - 2005 (332.0 miles de quintales). Las regiones que más aportaron a la producción de sorgo fueron: la Nor Oriental con 46.5% (203.9 miles de quintales), la Centro Oriental que produjo el 28.0% (122.8 miles de quintales) y la Sur que aportó el 22.8% (99.9 miles de quintales). Estas tres regiones alcanzaron el 97.3% de la producción total de maicillo para ese ciclo de cultivo. (Ver gráfica 8 y Cuadro 11).

Gráfica 8
Producción obtenida de maicillo
Ciclo de postrema
Año agrícola 2005 - 2006



Fuente: INE, Encuesta Agropecuaria Básica Mayo 2006

3. Oferta Interna, Importaciones, Exportaciones y Precios al Por Mayor

MAIZ

La oferta interna de maíz en los cuatro años anteriores (2002 - 2005) promedió 16.6 millones de quintales. Proyectando al mes de diciembre de este mismo año las importaciones y las exportaciones ocurridas hasta el mes de mayo, se estima que para el 2006 se tendría una oferta interna de maíz de 15.5 millones de quintales. Con base en esta proyección la oferta de este año sería 6.7% inferior a la oferta promedio de los cuatro años precedentes. Con relación al año anterior, la oferta del 2006 sería aún menor (18.9%) debido fundamentalmente a la importación record de maíz realizada en el 2005 que alcanzó la cantidad de 8.5 millones de quintales. Las importaciones de los años 2001 al 2004 se caracterizaron por oscilar entre 4.7 y 5.6 millones de quintales.

Cuadro 1
Producción anualizada, importación, exportación y oferta interna de maíz 1999 – 2006
(Cantidad en miles de quintales)

Año	Producción anualizada	Importación	Exportación	Oferta interna
1999	11,527	2,507	69	13,965
2001	7,639	4,710	10	12,339
2002	11,213	4,974	1	16,186
2003	11,420	4,933	125	16,228
2004	9,715	5,604	229	15,090
2005	10,661	8,547	126	19,081
2006	9,944	5,691	112	15,522

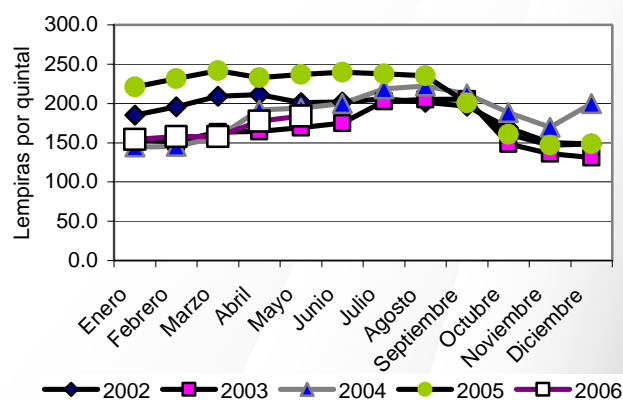
Fuente: INE, Encuesta Agropecuaria Básica Mayo 2006

Las importaciones de maíz del año 2006, estimadas con base en las adquisiciones externas realizadas en los meses de enero a mayo, serían de aproximadamente 5.7 millones de quintales, las cuales, se manifestarían muy similares a las efectuadas en el 2004 (5.6 millones de quintales). Con base en esta estimación se tiene que las importaciones de maíz de este año estarían reflejando 36.7% de la oferta. Las exportaciones que se proyectan para el 2006 son de baja cuantía alcanzando apenas 112 mil quintales, cantidad que se manifiesta por debajo del 1.0% de la oferta de este grano. (Ver cuadro 18).

El precio al por mayor (constante dic. 1999) promedio mensual de maíz de enero a mayo del 2006 en el mercado nacional, se presentó ligeramente creciente, al pasar de 154 a 184 Lempiras el quintal. El alza en los meses de este período se considera normal al ser propio de la estacionalidad del cultivo. Mientras tanto, los precios interanuales del maíz para el período 2003 – 2005 se manifiestan ligeramente crecientes, pasando de 167 a 211

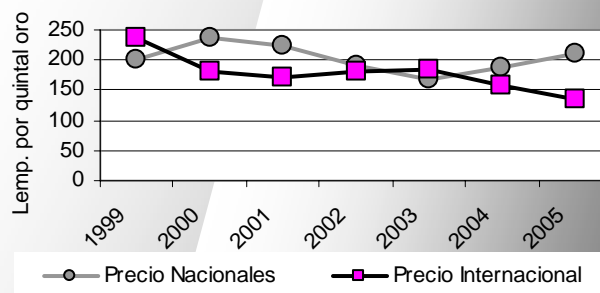
Lempiras constantes el quintal, no obstante, para los primeros cinco meses del 2006 los precios del maíz son menores al promediar 166 Lempiras el quintal. (Ver gráfica 9 y Cuadro 18).

Gráfica 9
Precio constante promedio mensual nacional al por mayor de maíz 2002 - 2006



El precio internacional CIF (constante dic. 1999) al por mayor para los primeros cinco meses (enero – mayo/06) promedia 155 Lempiras el quintal. El precio internacional del maíz para el período 2003 – 2005 fue decreciente, manifestándose entre 185 y 135 Lempiras el quintal. Para el 2006 a juzgar por los precios de los primeros cinco meses (enero - mayo), se manifiestan al alza (L. 155 / Qq) con relación a los mismos meses del año precedente (L.135 / Qq). Con excepción del 2003 en los últimos seis años (2001 – 2006), el precio internacional del maíz se ha expresado por debajo del precio nacional, condición que convierte en atractiva la importación de este grano. (Ver gráfica 10 y Cuadro 18).

Gráfica 10
Comportamiento anual del precio constante nacional e internacional 1999 - 2006



FRIJOL

Para el frijol, la oferta interna anual de los cinco años precedentes (2001 - 2005) promedió 1.5 millones de quintales. Para el 2006 con base en la importación y exportación realizada al mes de mayo, se estima una oferta de 1.3 millones de quintales, que significa una reducción de 13.4% con respecto al promedio anual del período antes referido. La oferta de frijol del año 2005 (1.9 millones de quintales) es la mayor registrada en el período antes indicado, superando en 46.1% a la estimada para el 2006. La oferta interna de ese año (2005) es producto de una alta producción en los ciclos que la constituyen. De acuerdo con estos datos no se espera problemas de desabastecimiento de frijol para el presente año, ya que podría esperarse reserva de frijol proveniente de la alta oferta interna del 2005 (el pronóstico no mide los inventarios), sin embargo, si no se impulsa una alta producción de frijol para el ciclo de postrera, existiría posibilidad de una baja oferta interna en el 2007.

Cuadro 2
Producción anualizada, importación, exportación y oferta interna de frijol 1999 - 2006
 (Cantidad en miles de quintales)

Año	Producción anualizada	Importación	Exportación	Oferta interna
1999	1,204	42	8	1,238
2001	933	122	3	1,053
2002	1,340	130	179	1,291
2003	1,896	64	90	1,870
2004	1,505	78	46	1,537
2005	1,895	78	53	1,919
2006	1,178	186	32	1,332

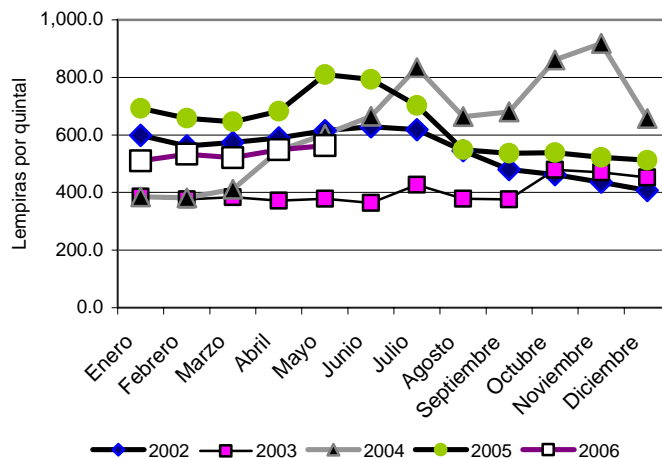
Fuente: INE, Encuesta Agropecuaria Básica Mayo 2006

Es importante indicar que la importación de frijol para el 2006, sería mayor a las realizadas en los tres años precedentes. Al mes de mayo se han importado 77.6 miles de quintales, lo cual es equivalente a las importaciones anuales del 2004 y 2005 (78 mil quintales). De acuerdo a lo ocurrido hasta este mes (mayo) se estima que las importaciones de frijol serían de alrededor de 186 mil quintales, cantidad que estaría representando el 13.8% de la oferta interna. La exportación de frijol del 2006 (32 mil quintales) sería la menor realizada desde el año 2002, alcanzando el 2.3% de la oferta interna del grano (Ver Cuadro 18).

El precio al por mayor (constantes dic. 1999) promedio mensual en el mercado nacional en el período de enero a mayo del 2006, se expresó creciente al pasar de 510 a 563 Lempiras el quintal. Esta tendencia de crecimiento mensual se debe a la estacionalidad del cultivo.

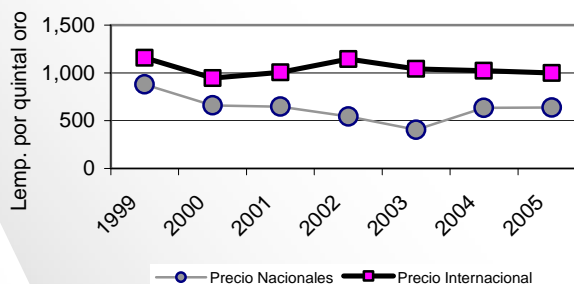
En cambio, los precios interanuales en el mercado nacional para el período 2000 - 2003 fue decreciente al variar de 660 a 404 Lempiras el quintal, sin embargo, para el 2004 y el 2005 el precio del frijol se manifiesta creciente, pasando de 634 a 637 Lempiras el quintal. Para el 2006 de acuerdo a los precios de los primeros cinco meses se manifiestan a la baja al promediar 535 Lempiras el quintal (Ver gráfica 11 y Cuadro 18).

Gráfica 11
Precio constante promedio mensual nacional al por mayor de frijol 2002 - 2006



En los últimos años (2002 - 2005) el precio internacional CIF (constante dic. 1999) del frijol se presenta decreciente al pasar de 1,145 a 997 Lempiras el quintal. A juzgar por los precios de los primeros cinco meses (enero - mayo) éstos presentarían tendencia a la baja para el 2006, al manifestar un precio promedio de 888 Lempiras el quintal. Los precios internacionales del frijol siempre se manifiestan superiores a los precios nacionales, favoreciendo al productor nacional al no haber gran presión por la importación del grano (Ver gráfica 12 y Cuadro 18).

Gráfica 12
Comportamiento anual del precio constante nacional e internacional de frijol 1999 - 2006



ARROZ

En lo que corresponde al arroz, en el período 2002 - 2005 la oferta interna promedio alcanzó 2.3 millones de quintales oro. La oferta del 2006 estimada a diciembre en función de las importaciones y las exportaciones registradas de enero a mayo sería de 2.5 millones de quintales oro, cantidad que superaría en 8.6% a la oferta interna anual del período indicado. Con relación a la oferta del año anterior, la del 2006 se muestra 7.5% inferior, debido a una importación record de arroz en el 2005, alcanzando 2.5 millones de quintales de arroz oro. Es importante indicar que consistentemente la oferta interna del arroz se sustenta en alrededor de un 90% en las importaciones del grano. Las exportaciones de arroz son de baja escala manifestándose regularmente por debajo del 1.0% de la oferta interna.

Cuadro 3

Producción anualizada, importación, exportación y oferta interna de arroz 1999 - 2006

(Cantidad en miles de quintales)

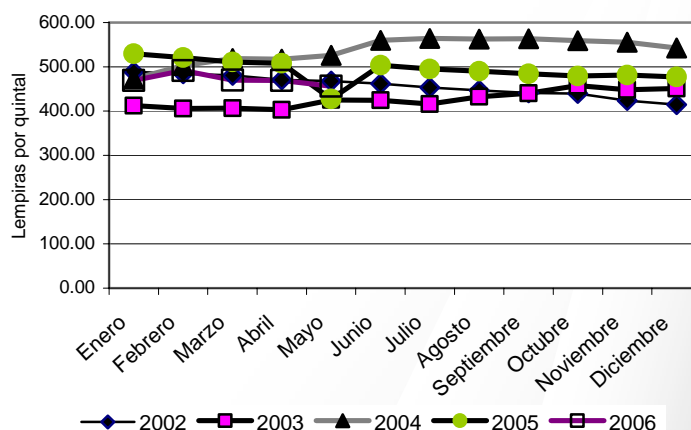
Año	Producción anualizada	Importación	Exportación	Oferta interna
1999	199	1,796	3	1,992
2001	141	2,128	74	2,195
2002	171	1,714	51	1,834
2003	237	1,909	29	2,118
2004	433	2,113	30	2,516
2005	277	2,484	16	2,745
2006	285	2,193	15	2,463

Fuente: INE, Encuesta Agropecuaria Básica Mayo 2006

La importación de arroz para el 2006, estimada en función del comercio externo realizado de enero a mayo, sería de 2.2 millones de quintales. Esta importación sería 12.0% inferior a la registrada en el 2005, pero muy similar a la de los años precedentes. Las exportaciones no son significativas y comúnmente se manifiestan por debajo del 1.0% de la oferta interna (Ver Cuadro 18).

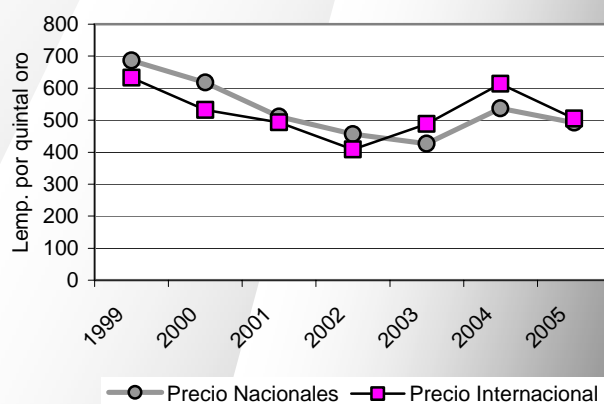
El precio (constante, diciembre 1999) mensual (enero, mayo) al por mayor en el mercado nacional, aunque con algunas variaciones se manifiesta ligeramente decreciente, pasando de 491 a 456 Lempiras el quintal. En forma interanual el precio se manifiesta a la baja. Es así, que del año 2000 al 2003 varió de 618 a 427 Lempiras el quintal. Para el 2004 subió a 537 Lempiras el quintal y luego bajó para el 2005 a 492 Lempiras el quintal. En los primeros cinco meses del año 2006 también lleva la misma tendencia al manifestar un precio promedio de 471 Lempiras el quintal (Ver gráfica 13 y Cuadro 18).

Gráfica 13
Precio constante promedio mensual nacional al por mayor de arroz 2002 - 2006



El precio (constante) internacional (CIF) promedio para los años 2000 - 2005, presenta variaciones interanuales que van desde 408 a 614 Lempiras el quintales. Para los primeros cinco meses del año 2006, el precio promedia 549 Lempiras el quintal, manifestándose en el rango de los precios de los años precedentes. En los últimos tres años 2003 - 2005 el precio del arroz en el mercado internacional se expresa más alto que el registrado en el mercado nacional (Ver gráfica 14 y Cuadro 18).

Gráfica 14
Comportamiento anual del precio constante nacional e internacional de arroz 1999 - 2006



MAICILLO

En los últimos años (2001 - 2005) la oferta interna de maicillo ha promediado 1.1 millones de quintales. Para el año 2006 se estima en 901 mil quintales. Esta oferta sería 18.2% inferior a la promedia del período referido y 3.7% también inferior a la del año 2005 (935 mil quintales). La oferta interna interanual de maicillo se manifiesta consistentemente a la baja, producto de una disminución consistente del área y de la producción del cultivo en la agricultura nacional.

La importación y la exportación de maicillo en los años del período ha sido en pequeña escala, expresándose generalmente por debajo del 1.0% de la oferta interna. Para el 2006 con base en los registros de enero a mayor se espera importación de alrededor de 1,000 quintales que generalmente es semilla para siembra. Las exportaciones se proyectan a unos 8.6 miles de quintales. El maicillo tiene la característica de ser un grano sustituto del maíz, por eso en determinado momento la oferta de este grano depende del comportamiento de otro grano.

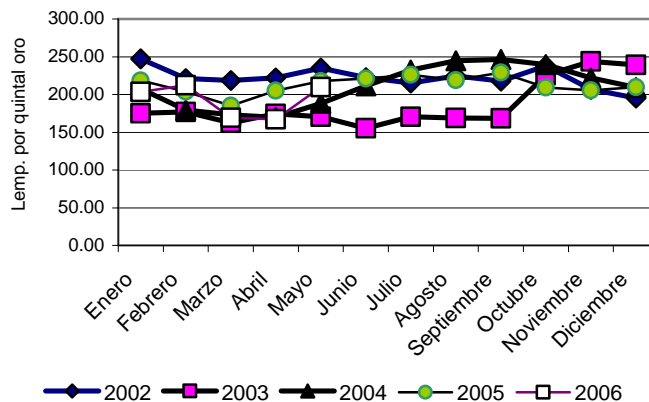
Cuadro 4
Producción anualizada de maicillo
1999 - 2006
(Cantidad en miles de quintales)

Año	Producción anualizada	Importación	Exportación	Oferta interna
1999	1,780	5	-	1,785
2001	1,210	5	1	1,214
2002	1,138	7	2	1,143
2003	1,269	1	1	1,269
2004	1,018	2	1	1,019
2005	807	133	4	935
2006	908	1	9	901

Fuente: INE, Encuesta Agropecuaria Básica Mayo 2005

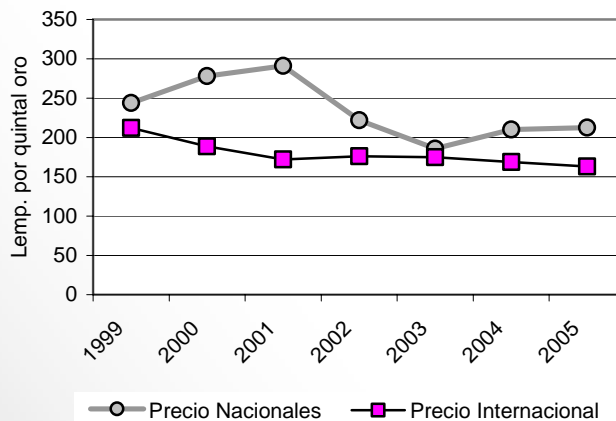
El precio mensual (constante, diciembre 1999) en el mercado nacional a mayo del año 2006 se manifiesta fluctuante al variar entre 167 y 212 Lempiras el quintal. Los precios interanuales presentan variaciones, manifestándose para el período 2001 - 2005 entre 186 y 291 Lempiras el quintal. Para los primeros cinco meses del año 2006 los precios promedian 192 Lempiras el quintal (Ver Cuadro 18).

Gráfica 15
Precio constante promedio mensual nacional al por mayor de maicillo 2002 - 2005



El precio internacional CIF (constante dic. 1999) promedio del maicillo, presenta muy pocas variaciones en el mercado internacional y comúnmente es a la disminución. En el período 2001 al 2005, varió entre 163 y 176 Lempiras el quintal. El precio internacional de este grano se manifiesta por debajo de los precios del mercado nacional, favoreciendo de esta manera la posibilidad de la importación. (Ver gráfica 20 y Cuadro 18).

Gráfica 20
Comportamiento anual del precio constante nacional e internacional de maicillo 1999 - 2006



VI. Cuadros Estadísticos



Encuesta
Agropecuaria
Básica
Mayo 2006

1. Cultivo de Maíz



Encuesta
Agropecuaria
Básica
Mayo 2006

Cuadro 1

Número de explotaciones, superficie sembrada y producción esperada de maíz por tipo de siembra, según región

Ciclo de primera 2006 - 2007

(Superficie en manzanas, producción en quintales y rendimiento en Qq/Mz)

Región	Explotaciones	Total			Solo			Asociado		
		Superf.	Produc.	Rend.	Superf.	Produc.	Rend.	Superf.	Produc.	Rend.
Total	121,397	361,804	8,165,443	22.6	297,362	7,437,649	25.0	64,442	727,794	11.3
1. Sur	13,278	38,296	465,670	12.2	19,438	279,347	14.4	18,858	186,323	9.9
2. Centro Occidental	26,032	58,412	1,242,646	21.3	50,354	1,106,483	22.0	8,058	136,163	16.9
3. Norte	19,589	48,101	1,222,740	25.4	45,837	1,168,123	25.5	2,264	54,617	24.1
4. Litoral Atlántico	5,447	21,927	633,953	28.9	21,617	625,653	28.9	310	8,300	26.8
5. Nor Oriental	12,142	59,793	1,756,827	29.4	56,510	1,656,794	29.3	3,283	100,032	30.5
6. Centro Oriental	25,420	74,912	1,860,237	24.8	63,575	1,744,078	27.4	11,337	116,159	10.2
7. Occidental	19,490	60,364	983,370	16.3	40,031	857,170	21.4	20,332	126,200	6.2

Distribución Porcentual

Región	Explotaciones	Total 1/		Solo 2/		Asociado 2/	
		Superf.	Produc.	Superf.	Produc.	Superf.	Produc.
Total	100.0	100.0	100.0	82.2	91.1	17.8	8.9
1. Sur	10.9	10.6	5.7	50.8	60.0	49.2	40.0
2. Centro Occidental	21.4	16.1	15.2	86.2	89.0	13.8	11.0
3. Norte	16.1	13.3	15.0	95.3	95.5	4.7	4.5
4. Litoral Atlántico	4.5	6.1	7.8	98.6	98.7	1.4	1.3
5. Nor Oriental	10.0	16.5	21.5	94.5	94.3	5.5	5.7
6. Centro Oriental	20.9	20.7	22.8	84.9	93.8	15.1	6.2
7. Occidental	16.1	16.7	12.0	66.3	87.2	33.7	12.8

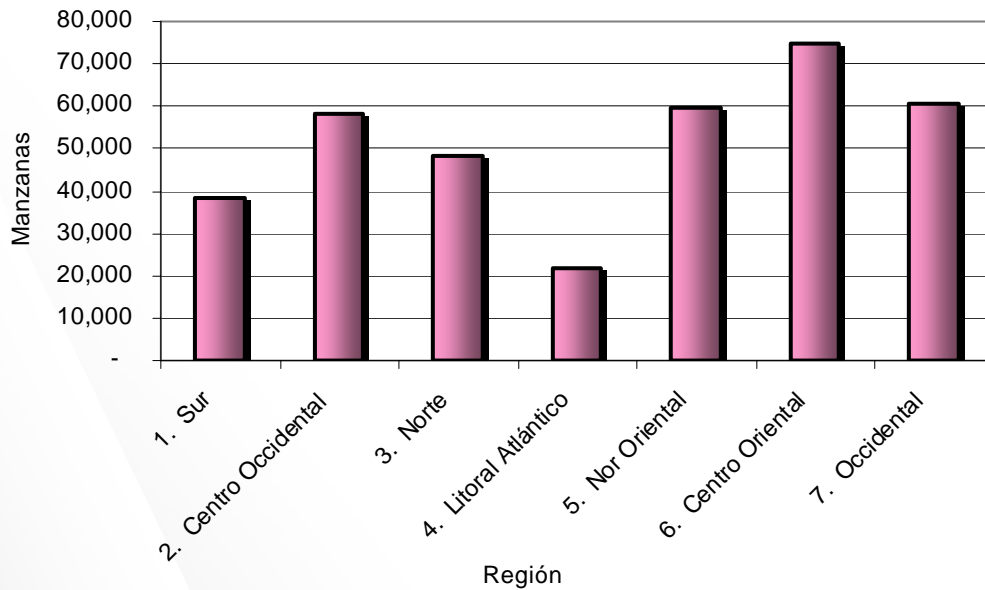
Fuente: INE, Encuesta Agropecuaria Básica - Mayo 2006

1/ Porcentaje por columnas.

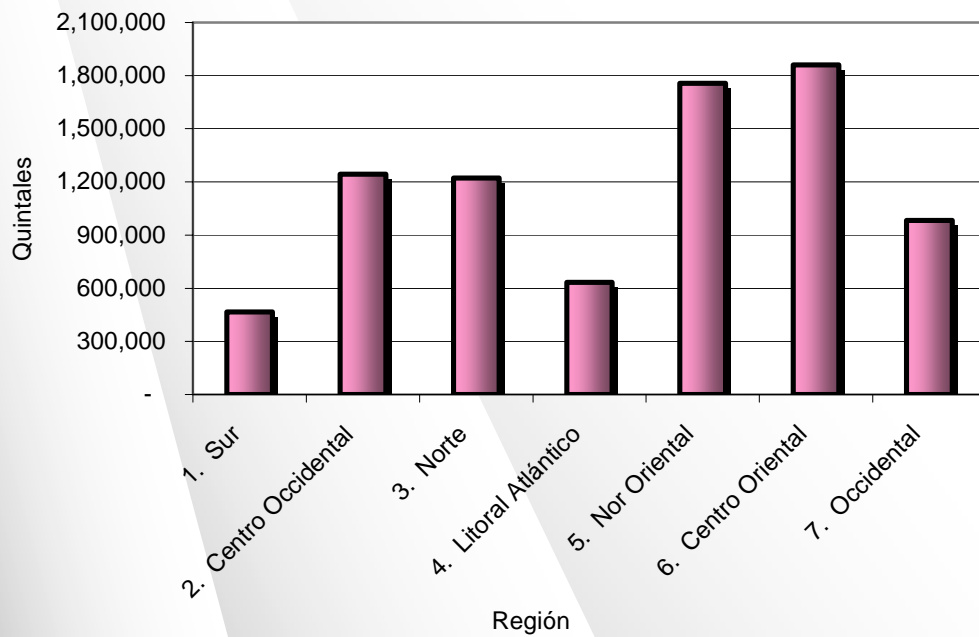
2/ Porcentaje por filas con relación al total.

Figura 1
Superficie sembrada y producción esperada de maíz, según región
Ciclo de primera 2006 - 2007

a) Superficie



b) Producción



Fuente: INE, Encuesta Agropecuaria Básica Mayo 2006

Cuadro 2
Número de explotaciones, superficie cosechada y producción obtenida de maíz por tipo de siembra, según región

Ciclo de postrera 2005 - 2006

(Superficie en manzanas, producción en quintales y rendimiento en Qq/Mz)

Región	Explotaciones	Total			Solo			Asociado		
		Superf.	Produc.	Rend.	Superf.	Produc.	Rend.	Superf.	Produc.	Rend.
Total	35,874	85,131	1,778,133	20.9	71,349	1,607,295	22.5	13,782	170,838	12.4
1. Sur	16,297	37,744	452,482	12.0	27,635	332,399	12.0	10,109	120,083	11.9
2. Centro Occidental	1,956	3,736	68,384	18.3	3,008	54,727	18.2	728	13,658	18.8
3. Norte	7,530	13,988	348,747	24.9	13,545	341,896	25.2	443	6,851	15.5
4. Litoral Atlántico	2,357	10,232	429,038	41.9	10,135	425,735	42.0	97	3,302	34.0
5. Nor Oriental	2,748	9,370	280,728	30.0	9,290	279,611	30.1	80	1,116	14.0
6. Centro Oriental	4,722	8,236	151,772	18.4	6,131	127,674	20.8	2,105	24,098	11.4
7. Occidental	265	1,825	46,981	25.7	1,605	45,251	28.2	220	1,730	7.9

Distribución Porcentual

Región	Explotaciones	Total 1/		Solo 2/		Asociado 2/	
		Superf.	Produc.	Superf.	Produc.	Superf.	Produc.
Total	100.0	100.0	100.0	83.8	90.4	16.2	9.6
1. Sur	45.4	44.3	25.4	73.2	73.5	26.8	26.5
2. Centro Occidental	5.5	4.4	3.8	80.5	80.0	19.5	20.0
3. Norte	21.0	16.4	19.6	96.8	98.0	3.2	2.0
4. Litoral Atlántico	6.6	12.0	24.1	99.1	99.2	0.9	0.8
5. Nor Oriental	7.7	11.0	15.8	99.1	99.6	0.9	0.4
6. Centro Oriental	13.2	9.7	8.5	74.4	84.1	25.6	15.9
7. Occidental	0.7	2.1	2.6	87.9	96.3	12.1	3.7

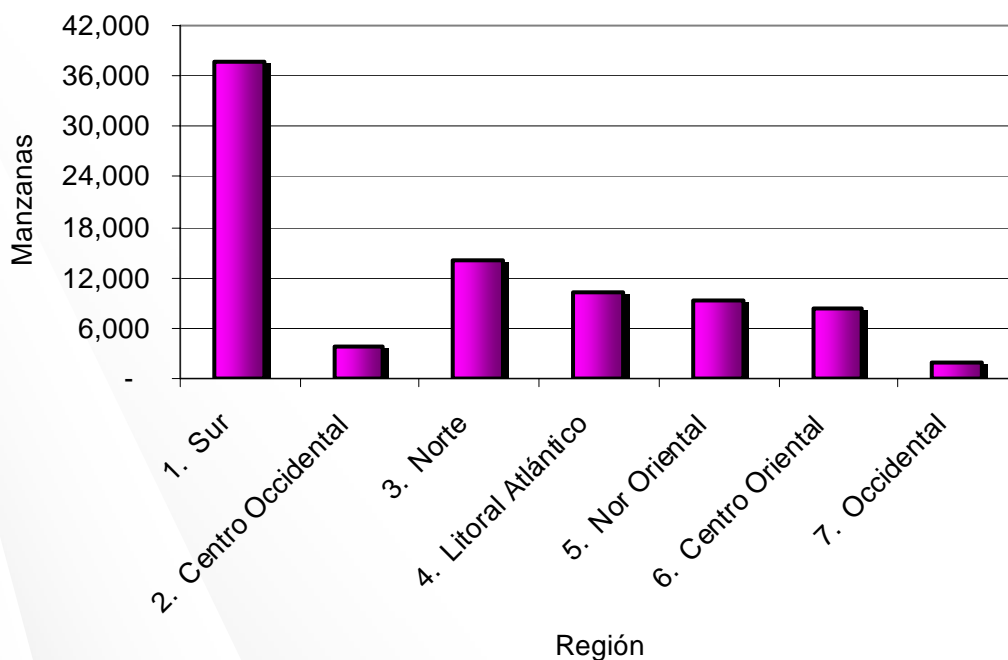
Fuente: INE, Encuesta Agropecuaria Básica - Mayo 2006

1/ Porcentaje por columnas.

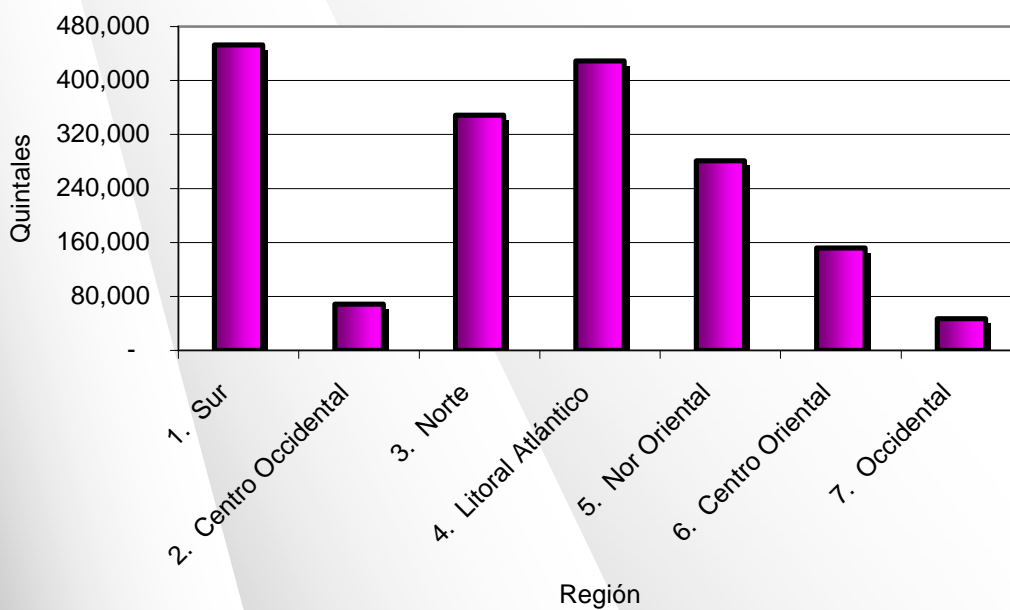
2/ Porcentaje por filas con relación al total.

Figura 2
Superficie cosechada y producción obtenida de maíz, según región
Ciclo de postrera 2005 - 2006

a) Superficie



b) Producción



Fuente: INE, Encuesta Agropecuaria Básica Mayo 2006

Cuadro 3
Número de explotaciones con superficie perdida y superficie perdida de maíz por causa principal, según región
Ciclo de postera 2005 - 2006
(Superficie en manzanas)

Región	Explotaciones con superficie perdida															
	Total					Superficie Perdida										
	Superficie Sembrada (Mz)	Superficie Cosechada (Mz)	Total	Falta de agua	Exceso de agua	Viento	Plagas y/o enferm.	Animales	Otras	Total						
Total	39,757	104,379	12,397	4,235	3,537	1,074	1,231	2,046	275	19,030	4,490	7,521	1,364	3,346	2,043	267
1. Sur	16,952	43,328	3,567	805	1,161	656	468	477	-	5,366	588	2,051	1,150	1,202	332	43
2. Centro Occidental	2,533	4,027	662	493	-	-	-	85	35	291	141	34	-	21	85	10
3. Norte	7,966	17,257	2,463	1,145	764	195	195	129	35	3,269	1,060	1,569	73	279	218	70
4. Litoral Atlántico	2,940	14,396	1,715	219	470	194	155	523	154	4,163	753	1,084	134	1,675	383	134
5. Nor Oriental	3,757	12,303	2,007	763	509	-	-	735	-	2,934	947	1,700	-	-	287	-
6. Centro Oriental	5,070	10,382	1,657	660	457	29	414	98	-	2,146	474	782	7	169	713	-
7. Occidental	538	2,687	327	150	176	-	-	-	1	861	525	300	-	-	26	10

Región	Distribución porcentual															
	Total 1/					Superficie Perdida 2/										
	Explotaciones	Superficie Sembrada (Mz)	Superficie Cosechada (Mz)	Total	Falta de agua	Exceso de agua	Viento	Plagas y/o enferm.	Animales	Otras						
Total	100.0	100.0	100.0	31.2	34.2	28.5	8.7	9.9	16.5	2.2	18.2	23.6	7.2	17.6	10.7	1.4
1. Sur	42.6	41.5	44.3	21.0	22.6	32.5	18.4	13.1	13.4	-	12.4	11.0	21.4	22.4	6.2	0.8
2. Centro Occidental	6.4	3.9	4.4	26.1	74.5	-	-	-	12.8	12.8	7.2	48.5	-	7.3	29.0	3.5
3. Norte	20.0	16.5	16.4	30.9	46.5	31.0	7.9	7.9	5.2	1.4	18.9	32.4	2.2	8.5	6.7	2.1
4. Litoral Atlántico	7.4	13.8	12.0	58.3	12.8	27.4	11.3	9.0	30.5	9.0	28.9	18.1	3.2	40.2	9.2	3.2
5. Nor Oriental	9.5	11.8	11.0	53.4	38.0	25.4	-	-	36.6	-	23.8	32.3	-	-	9.8	-
6. Centro Oriental	12.8	9.9	9.7	32.7	39.8	27.6	1.8	25.0	5.9	-	20.7	22.1	0.3	7.9	33.2	-
7. Occidental	1.4	2.6	2.1	60.8	45.8	53.9	-	-	-	0.3	32.1	61.0	-	-	3.1	1.2

Fuente: INE, Encuesta Agropecuaria Básica - Mayo 2006

1/ Porcentajes por columnas.

2/ Porcentaje por filas con relación al total. Manzana (Mz)



2. Cultivo de Frijol



Encuesta
Agropecuaria
Básica
Mayo 2006

Cuadro 4
Número de explotaciones y superficie sembrada y producción esperada de frijol por tipo de siembra, según región

Ciclo de primera 2006 - 2007

(Superficie en manzanas, producción en quintales y rendimiento en Qq/Mz)

Región	Explotaciones	Total			Solo			Asociado		
		Superf.	Produc.	Rend.	Superf.	Produc.	Rend.	Superf.	Produc.	Rend.
Total	31,934	30,791	321,160	10.4	18,455	222,880	12.1	12,337	98,279	8.0
1. Sur	3,155	3,774	18,703	5.0	641	3,667	5.7	3,134	15,037	4.8
2. Centro Occidental	6,495	4,871	43,144	8.9	2,253	28,628	12.7	2,618	14,516	5.5
3. Norte	4,514	3,481	46,376	13.3	2,934	40,318	13.7	547	6,059	11.1
4. Litoral Atlántico	971	1,822	26,858	14.7	1,644	25,031	15.2	179	1,826	10.2
5. Nor Oriental	4,541	5,196	63,621	12.2	4,597	54,988	12.0	599	8,633	14.4
6. Centro Oriental	9,233	8,019	67,967	8.5	4,052	41,024	10.1	3,967	26,943	6.8
7. Occidental	3,024	3,627	54,490	15.0	2,335	29,224	12.5	1,292	25,265	19.6

Distribución Porcentual

Región	Explotaciones	Total 1/		Solo 2/		Asociado 2/	
		Superf.	Produc.	Superf.	Produc.	Superf.	Produc.
Total	100.0	100.0	100.0	59.9	69.4	40.1	30.6
1. Sur	9.9	12.3	5.8	17.0	19.6	83.0	80.4
2. Centro Occidental	20.3	15.8	13.4	46.2	66.4	53.8	33.6
3. Norte	14.1	11.3	14.4	84.3	86.9	15.7	13.1
4. Litoral Atlántico	3.0	5.9	8.4	90.2	93.2	9.8	6.8
5. Nor Oriental	14.2	16.9	19.8	88.5	86.4	11.5	13.6
6. Centro Oriental	28.9	26.0	21.2	50.5	60.4	49.5	39.6
7. Occidental	9.5	11.8	17.0	64.4	53.6	35.6	46.4

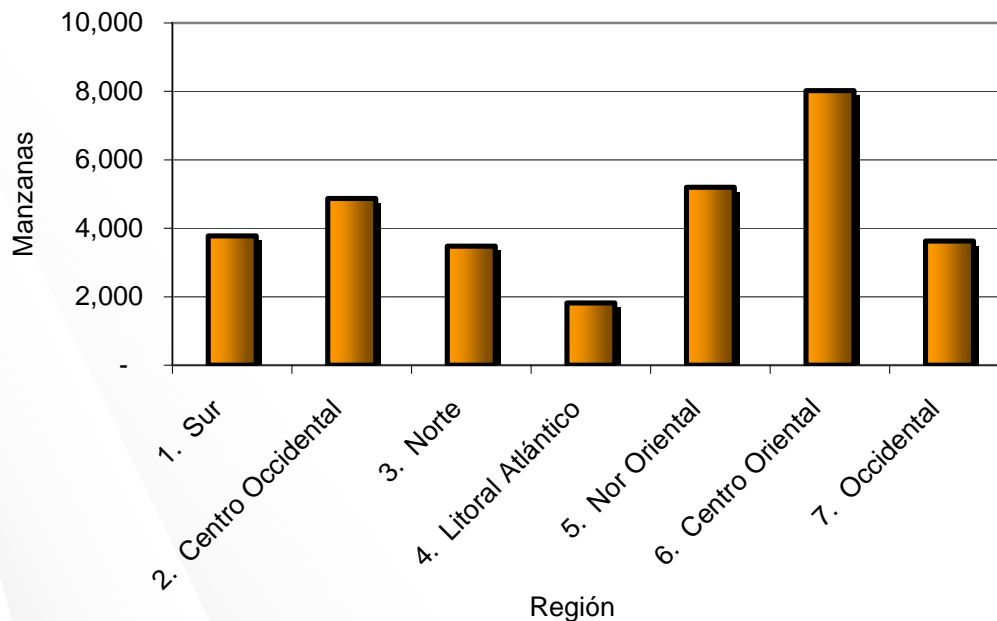
Fuente: INE, Encuesta Agropecuaria Básica - Mayo 2006

1/ Porcentaje por columnas.

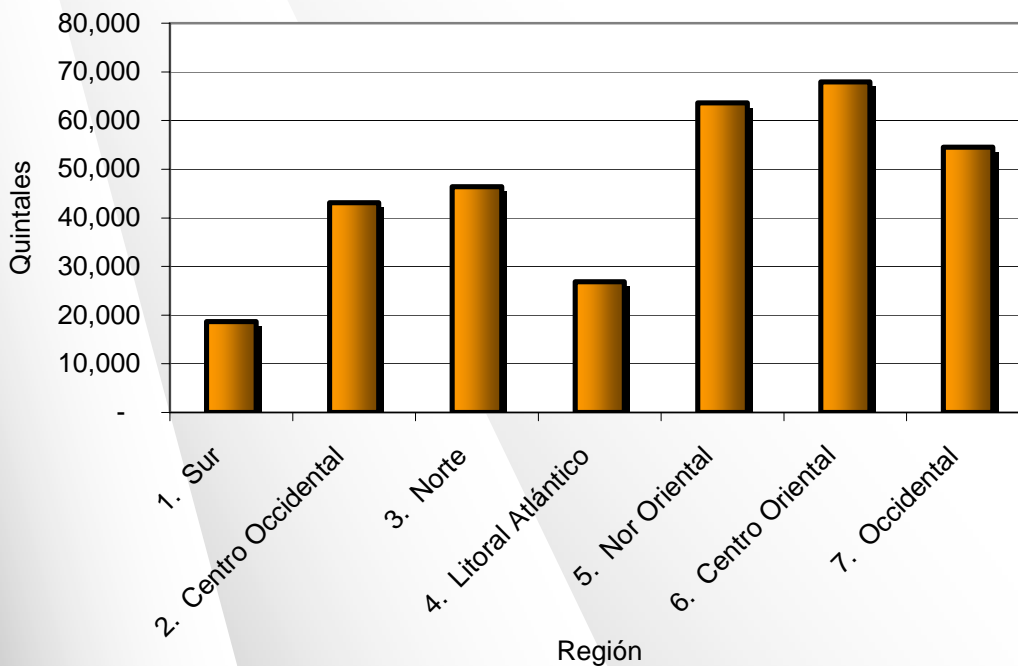
2/ Porcentaje por filas con relación al total.

Figura 3
Superficie sembrada y producción esperada de frijol, según región
Ciclo de primera 2006 - 2007

a) Superficie



b) Producción



Fuente: INE, Encuesta Agropecuaria Básica Mayo 2006

Cuadro 5
Número de explotaciones, superficie cosechada y producción obtenida de frijol por tipo de siembra, según región

Ciclo de postrera 2005 - 2006

(Superficie en manzanas, producción en quintales y rendimiento en Qq/Mz)

Región	Explotaciones	Total			Solo			Asociado		
		Superf.	Produc.	Rend.	Superf.	Produc.	Rend.	Superf.	Produc.	Rend.
Total	27,441	68,313	869,381	12.7	61,829	815,734	13.2	6,484	53,647	8.3
1. Sur	3,053	6,790	50,017	7.4	3,535	26,755	7.6	3,255	23,261	7.1
2. Centro Occidental	4,425	10,561	179,199	17.0	10,079	174,140	17.3	482	5,059	10.5
3. Norte	3,329	4,751	53,786	11.3	4,523	51,700	11.4	228	2,086	9.1
4. Litoral Atlántico	474	1,497	27,871	18.6	1,400	27,288	19.5	97	583	6.0
5. Nor Oriental	3,620	15,052	196,467	13.1	15,003	196,070	13.1	50	397	8.0
6. Centro Oriental	10,370	26,599	329,910	12.4	24,236	307,826	12.7	2,363	22,084	9.3
7. Occidental	2,171	3,062	32,131	10.5	3,053	31,955	10.5	9	176	20.0

Distribución Porcentual

Región	Explotaciones	Total 1/		Solo 2/		Asociado 2/	
		Superf.	Produc.	Superf.	Produc.	Superf.	Produc.
Total	100.0	100.0	100.0	90.5	93.8	9.5	6.2
1. Sur	11.1	9.9	5.8	52.1	53.5	47.9	46.5
2. Centro Occidental	16.1	15.5	20.6	95.4	97.2	4.6	2.8
3. Norte	12.1	7.0	6.2	95.2	96.1	4.8	3.9
4. Litoral Atlántico	1.7	2.2	3.2	93.5	97.9	6.5	2.1
5. Nor Oriental	13.2	22.0	22.6	99.7	99.8	0.3	0.2
6. Centro Oriental	37.8	38.9	37.9	91.1	93.3	8.9	6.7
7. Occidental	7.9	4.5	3.7	99.7	99.5	0.3	0.5

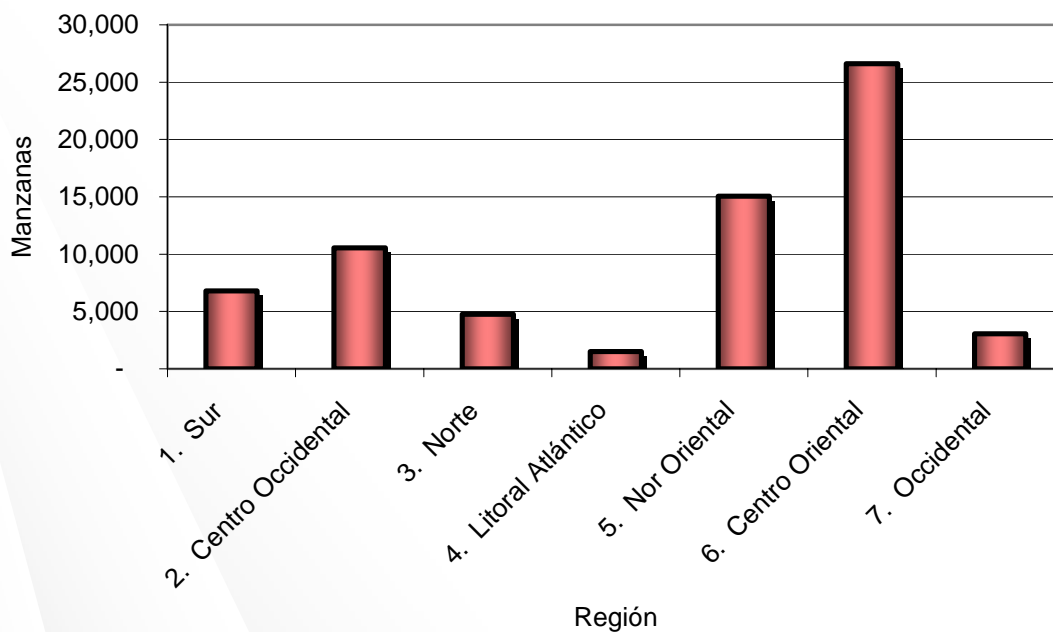
Fuente: Instituto Nacional de Estadística (INE), Encuesta Agropecuaria Básica - Mayo 2006

1/ Porcentaje por columnas.

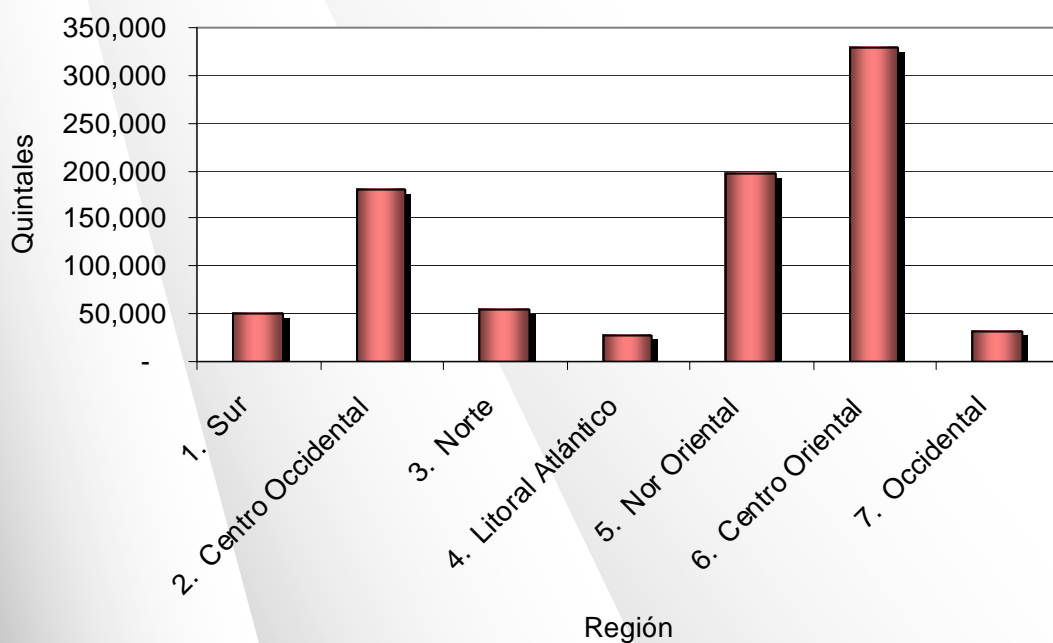
2/ Porcentaje por filas con relación al total.

Figura 4
Superficie cosechada y producción obtenida de frijol, según región
Ciclo de postrera 2005 - 2006

a) Superficie



b) Producción



Fuente: INE, Encuesta Agropecuaria Básica Mayo 2006

Cuadro 6
Número de explotaciones con superficie perdida y superficie perdida de frijol por causa principal, según región
Ciclo de postera 2005 - 2006
(Superficie en manzanas)

Región	Explotaciones con superficie perdida																
	Causa Principal					Superficie Perdida											
	Explotaciones	Superficie Sembrada (Mz)	Superficie Cosechada (Mz)	Total	Falta de agua	Exceso de agua	Viento	Plagas y/o enferm.	Animales	Otras	Total	Falta de agua	Exceso de agua	Viento	Plagas y/o enferm.	Animales	Otras
Total	31,362	90,968	68,313	10,066	2,117	5,450	69	1,693	431	306	21,998	2,328	15,579	69	2,972	598	452
1. Sur	3,053	8,744	6,790	676	359	181	-	137	-	-	1,512	271	480	-	624	137	-
2. Centro Occidental	5,529	12,047	10,561	1,470	107	811	-	388	-	164	1,486	93	1,133	-	114	-	147
3. Norte	4,174	7,361	4,751	1,379	304	964	-	-	-	111	2,611	226	2,238	-	90	-	56
4. Litoral Atlántico	668	2,106	1,497	320	-	126	-	-	194	-	609	-	50	-	389	170	-
5. Nor Oriental	4,366	22,753	15,052	1,779	291	1,061	-	378	49	1	7,486	128	6,668	-	446	214	30
6. Centro Oriental	11,120	34,444	26,599	3,949	634	2,237	69	791	188	29	7,845	1,364	4,876	69	1,239	77	220
7. Occidental	2,453	3,513	3,062	494	423	71	-	-	-	-	451	247	133	-	71	-	-

Región	Explotaciones con superficie perdida 2/																
	Causa Principal					Superficie Perdida 2/											
	Explotaciones	Superficie Sembrada (Mz)	Superficie Cosechada (Mz)	Total	Falta de agua	Exceso de agua	Viento	Plagas y/o enferm.	Animales	Otras	Total	Falta de agua	Exceso de agua	Viento	Plagas y/o enferm.	Animales	Otras
Total	100.0	100.0	100.0	32.1	21.0	54.1	0.7	16.8	4.3	3.0	24.2	10.6	70.8	0.3	13.5	2.7	2.1
1. Sur	9.7	9.6	9.9	22.2	53.0	26.8	-	20.2	-	-	17.3	17.9	31.8	-	41.3	9.0	-
2. Centro Occidental	17.6	13.2	15.5	26.6	7.2	55.2	-	26.4	-	11.2	12.3	6.2	76.2	-	7.7	-	9.9
3. Norte	13.3	8.1	7.0	33.0	22.0	69.9	-	-	-	8.1	35.5	8.7	85.7	-	3.5	-	2.1
4. Litoral Atlántico	2.1	2.3	2.2	47.9	-	39.3	-	-	60.7	-	28.9	-	8.3	-	63.8	27.9	-
5. Nor Oriental	13.9	25.0	22.0	40.7	16.4	59.6	-	21.2	2.7	0.1	32.9	1.7	89.1	-	6.0	2.9	0.4
6. Centro Oriental	35.5	37.9	38.9	35.5	16.1	56.7	1.7	20.0	4.8	0.7	22.8	17.4	62.2	0.9	15.8	1.0	2.8
7. Occidental	7.8	3.9	4.5	20.1	85.7	14.3	-	-	-	-	12.8	54.8	29.6	-	15.6	-	-

Fuente: INE, Encuesta Agropecuaria Básica - Mayo 2006

1/ Porcentajes por columnas.

2/ Porcentaje por filas con relación al total. Manzana (Mz)



3. Cultivo de Arroz



Encuesta
Agropecuaria
Básica
Mayo 2006

Cuadro 7
Número de explotaciones, superficie sembrada y producción esperada de arroz por tipo de siembra, según región

Ciclo de primera 2006 - 2007

(Superficie en manzanas, producción en quintales y rendimiento en Qq/Mz)

Región	Explotaciones	Total			Solo			Asociado		
		Superf.	Produc.	Rend.	Superf.	Produc.	Rend.	Superf.	Produc.	Rend.
Total	449	4,762	178,538	37.5	4,762	178,538	37.5	-	-	-
1. Sur	-	66	823	12.4	66	823	12.4	-	-	-
2. Centro Occidental	82	1,262	71,415	56.6	1,262	71,415	56.6	-	-	-
3. Norte	165	2,681	82,213	30.7	2,681	82,213	30.7	-	-	-
4. Litoral Atlántico	6	225	6,954	30.9	225	6,954	30.9	-	-	-
5. Nor Oriental	122	332	6,797	20.5	332	6,797	20.5	-	-	-
6. Centro Oriental	-	-	-	-	-	-	-	-	-	-
7. Occidental	74	195	10,335	53.0	195	10,335	53.0	-	-	-

Distribución Porcentual

Región	Explotaciones	Total 1/		Solo 2/		Asociado 2/	
		Superf.	Produc.	Superf.	Produc.	Superf.	Produc.
Total	100.0	100.0	100.0	100.0	100.0	-	-
1. Sur	-	1.4	0.5	100.0	100.0	-	-
2. Centro Occidental	18.3	26.5	40.0	100.0	100.0	-	-
3. Norte	36.8	56.3	46.0	100.0	100.0	-	-
4. Litoral Atlántico	1.3	4.7	3.9	100.0	100.0	-	-
5. Nor Oriental	27.2	7.0	3.8	100.0	100.0	-	-
6. Centro Oriental	-	-	-	-	-	-	-
7. Occidental	16.4	4.1	5.8	100.0	100.0	-	-

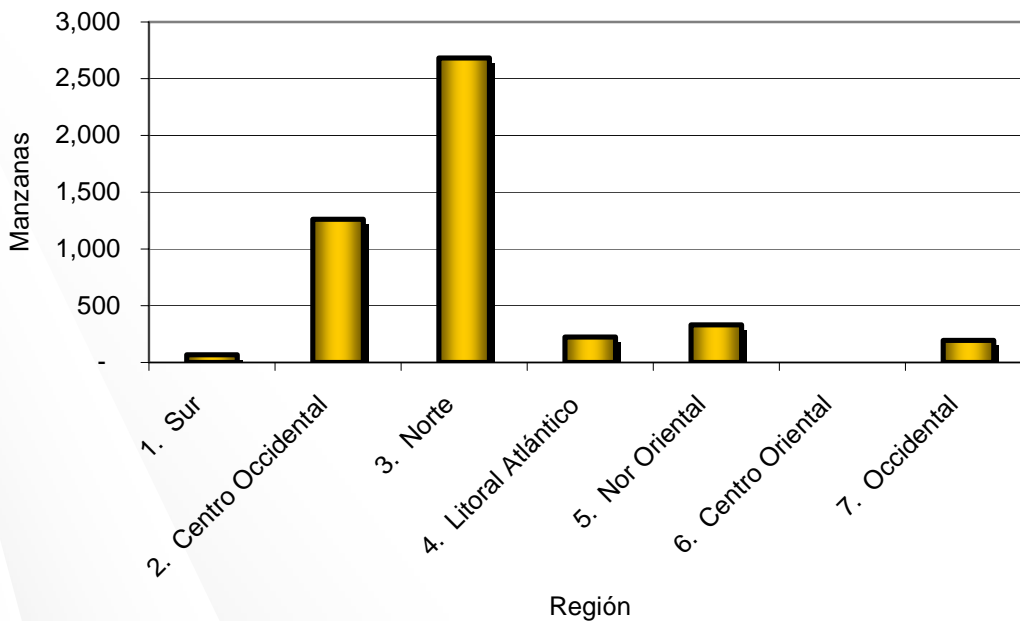
Fuente: INE, Encuesta Agropecuaria Básica - Mayo 2006

1/ Porcentaje por columnas.

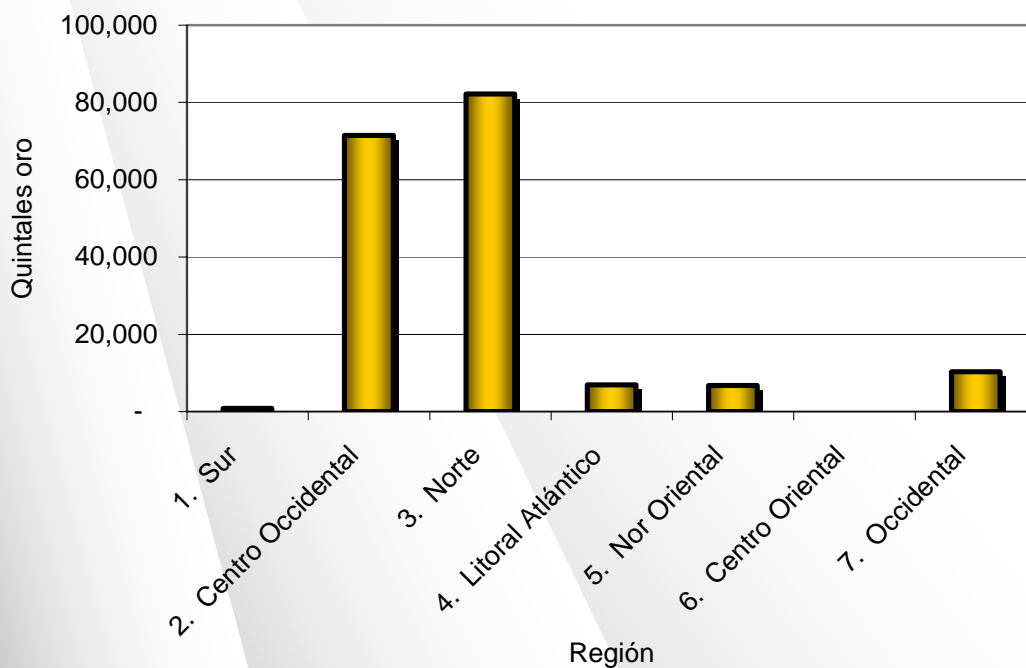
2/ Porcentaje por filas con relación al total.

Figura 5
Superficie sembrada y producción esperada de arroz, según región
Ciclo de primera 2006 - 2007

a) Superficie



b) Producción



Fuente: INE, Encuesta Agropecuaria Básica Mayo 2006

Cuadro 8
Número de explotaciones, superficie cosechada y producción obtenida de arroz por tipo de siembra, según región

Ciclo de postrera 2005 - 2006

(Superficie en manzanas, producción en quintales y rendimiento en Qq/Mz)

Región	Explotaciones	Total			Solo			Asociado		
		Superf.	Produc.	Rend.	Superf.	Produc.	Rend.	Superf.	Produc.	Rend.
Total	99	2,250	106,061	47.1	2,250	106,061	47.1	-	-	-
1. Sur	-	-	-	-	-	-	-	-	-	-
2. Centro Occidental	42	254	21,616	85.3	254	21,616	85.3	-	-	-
3. Norte	9	234	15,072	64.4	234	15,072	64.4	-	-	-
4. Litoral Atlántico	42	1,619	64,273	39.7	1,619	64,273	39.7	-	-	-
5. Nor Oriental	3	109	2,821	25.8	109	2,821	25.8	-	-	-
6. Centro Oriental	-	-	-	-	-	-	-	-	-	-
7. Occidental	3	34	2,280	67.1	34	2,280	67.1	-	-	-

Distribución Porcentual

Región	Explotaciones	Total 1/		Solo 2/		Asociado 2/	
		Superf.	Produc.	Superf.	Produc.	Superf.	Produc.
Total	100.0	100.0	100.0	100.0	100.0	-	-
1. Sur	-	-	-	-	-	-	-
2. Centro Occidental	42.4	11.3	20.4	100.0	100.0	-	-
3. Norte	9.1	10.4	14.2	100.0	100.0	-	-
4. Litoral Atlántico	42.4	72.0	60.6	100.0	100.0	-	-
5. Nor Oriental	3.0	4.9	2.7	100.0	100.0	-	-
6. Centro Oriental	-	-	-	-	-	-	-
7. Occidental	3.0	1.5	2.1	100.0	100.0	-	-

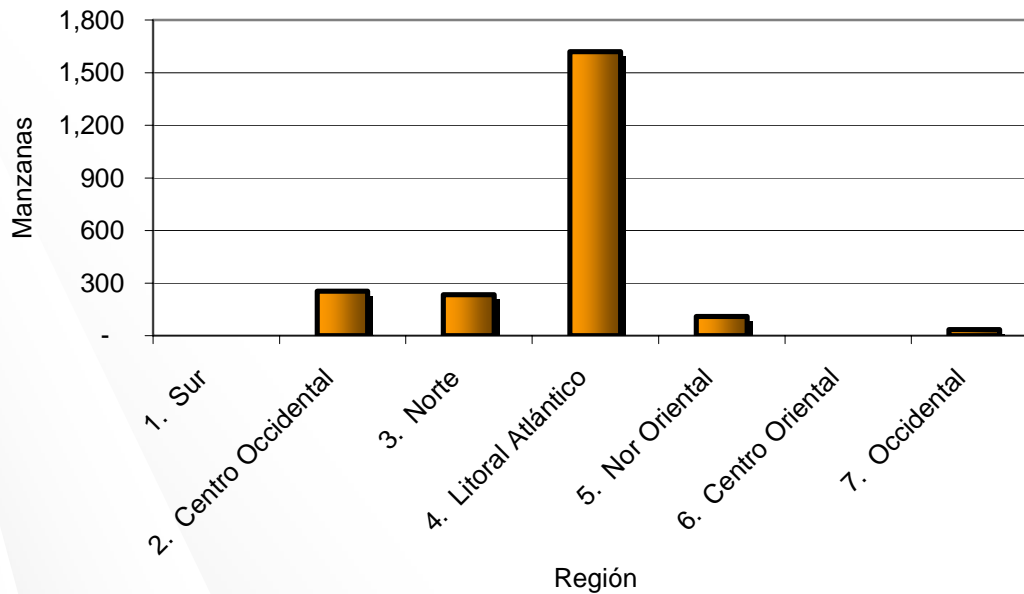
Fuente: Instituto Nacional de Estadística (INE), Encuesta Agropecuaria Básica - Mayo 2006

1/ Porcentaje por columnas.

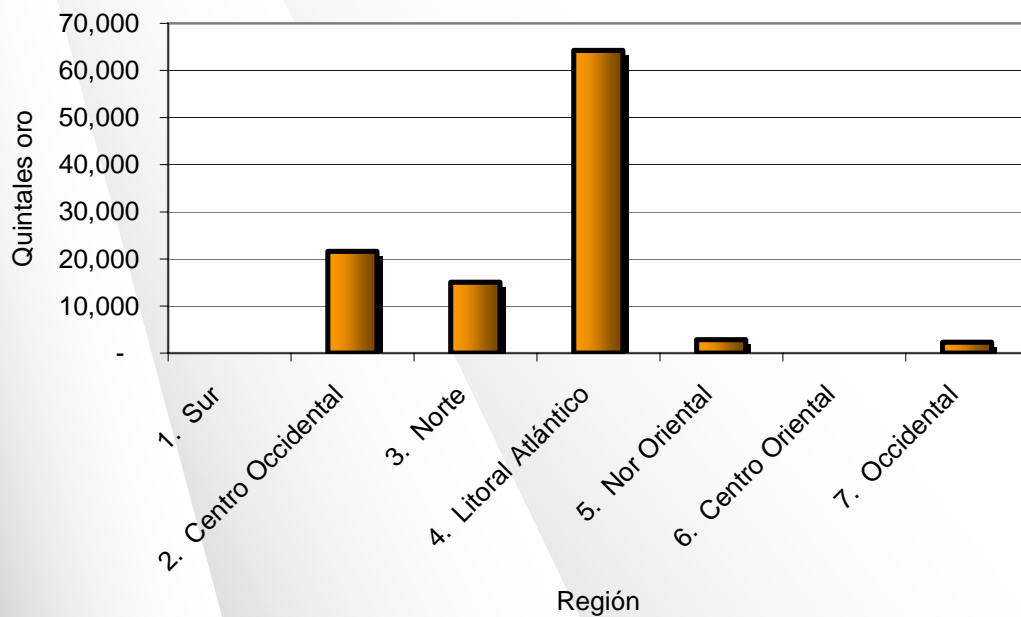
2/ Porcentaje por filas con relación al total.

Figura 6
Superficie cosechada y producción obtenida de arroz, según región
Ciclo de postrera 2005 – 2006

a) Superficie



b) Producción



Fuente: INE, Encuesta Agropecuaria Básica Mayo 2006

Cuadro 9
Número de explotaciones con superficie perdida y superficie perdida de arroz por causa principal, según región
Ciclo de postretera 2005 - 2006
(Superficie en manzanas)

Región	Explotaciones con superficie perdida						Superficie Perdida											
	Total			Causa Principal			Causa Principal			Causa Principal								
	Explotaciones	Superficie Sembrada (Mz)	Superficie Cosechada (Mz)	Total	Falta de agua	Exceso de agua	Viento	Plagas y/o enferm.	Animales	Otras	Total	Falta de agua	Exceso de agua	Viento	Plagas y/o enferm.	Animales	Otras	
Total	99	2,256	2,250	1	-	-	-	-	-	1	6	-	-	-	-	-	-	6
1. Sur	-	-	-	-	-	-	-	-	-	-	-	-	-	-	-	-	-	-
2. Centro Occidental	42	260	254	1	-	-	-	-	-	1	6	-	-	-	-	-	-	6
3. Norte	9	234	234	-	-	-	-	-	-	-	-	-	-	-	-	-	-	-
4. Litoral Atlántico	42	1,619	1,619	-	-	-	-	-	-	-	-	-	-	-	-	-	-	-
5. Nor Oriental	3	109	109	-	-	-	-	-	-	-	-	-	-	-	-	-	-	-
6. Centro Oriental	-	-	-	-	-	-	-	-	-	-	-	-	-	-	-	-	-	-
7. Occidental	3	34	34	-	-	-	-	-	-	-	-	-	-	-	-	-	-	-

Región	Explotaciones con superficie perdida 2/						Superficie Perdida 2/											
	Total 1/			Causa Principal			Causa Principal			Causa Principal								
	Explotaciones	Superficie Sembrada (Mz)	Superficie Cosechada (Mz)	Total	Falta de agua	Exceso de agua	Viento	Plagas y/o enferm.	Animales	Otras	Total	Falta de agua	Exceso de agua	Viento	Plagas y/o enferm.	Animales	Otras	
Total	100.0	100.0	100.0	1.0	-	-	-	-	-	100.0	0.3	-	-	-	-	-	-	100.0
1. Sur	-	-	-	-	-	-	-	-	-	-	-	-	-	-	-	-	-	-
2. Centro Occidental	42.4	11.5	11.3	2.4	-	-	-	-	-	100.0	2.3	-	-	-	-	-	-	100.0
3. Norte	9.1	10.4	10.4	-	-	-	-	-	-	-	-	-	-	-	-	-	-	-
4. Litoral Atlántico	42.4	71.8	72.0	-	-	-	-	-	-	-	-	-	-	-	-	-	-	-
5. Nor Oriental	3.0	4.8	4.9	-	-	-	-	-	-	-	-	-	-	-	-	-	-	-
6. Centro Oriental	-	-	-	-	-	-	-	-	-	-	-	-	-	-	-	-	-	-
7. Occidental	3.0	1.5	1.5	-	-	-	-	-	-	-	-	-	-	-	-	-	-	-

Fuente: INE, Encuesta Agropecuaria Básica - Mayo 2006

1/ Porcentajes por columnas.

2/ Porcentaje por filas con relación al total.
Manzana (Mz)



4. Cultivo de Maicillo



Encuesta
Agropecuaria
Básica
Mayo 2006

Cuadro 10
Número de explotaciones, superficie sembrada y producción esperada de maicillo por tipo de siembra, según región

Ciclo de primera 2006 - 2007

(Superficie en manzanas, producción en quintales y rendimiento en Qq/Mz)

Región	Explotaciones	Total			Solo			Asociado		
		Superf.	Produc.	Rend.	Superf.	Produc.	Rend.	Superf.	Produc.	Rend.
Total	8,698	34,537	470,397	13.6	4,260	165,351	38.8	30,277	305,046	10.1
1. Sur	4,093	20,944	226,982	10.8	679	8,821	13.0	20,265	218,162	10.8
2. Centro Occidental	1,854	3,331	28,677	8.6	66	345	5.2	3,265	28,331	8.7
3. Norte	-	-	-	-	-	-	-	-	-	-
4. Litoral Atlántico	1	131	6,932	52.9	131	6,932	52.9	-	-	-
5. Nor Oriental	4	2,578	119,017	46.2	2,578	119,017	46.2	-	-	-
6. Centro Oriental	1,303	4,513	59,521	13.2	653	28,807	44.1	3,860	30,715	8.0
7. Occidental	1,445	3,040	29,269	9.6	153	1,430	9.4	2,887	27,839	9.6

Distribución Porcentual

Región	Explotaciones	Total 1/		Solo 2/		Asociado 2/	
		Superf.	Produc.	Superf.	Produc.	Superf.	Produc.
Total	100.0	100.0	100.0	12.3	35.2	87.7	64.8
1. Sur	47.0	60.6	48.3	3.2	3.9	96.8	96.1
2. Centro Occidental	21.3	9.6	6.1	2.0	1.2	98.0	98.8
3. Norte	-	-	-	-	-	-	-
4. Litoral Atlántico	0.0	0.4	1.5	100.0	100.0	-	-
5. Nor Oriental	0.0	7.5	25.3	100.0	100.0	-	-
6. Centro Oriental	15.0	13.1	12.7	14.5	48.4	85.5	51.6
7. Occidental	16.6	8.8	6.2	5.0	4.9	95.0	95.1

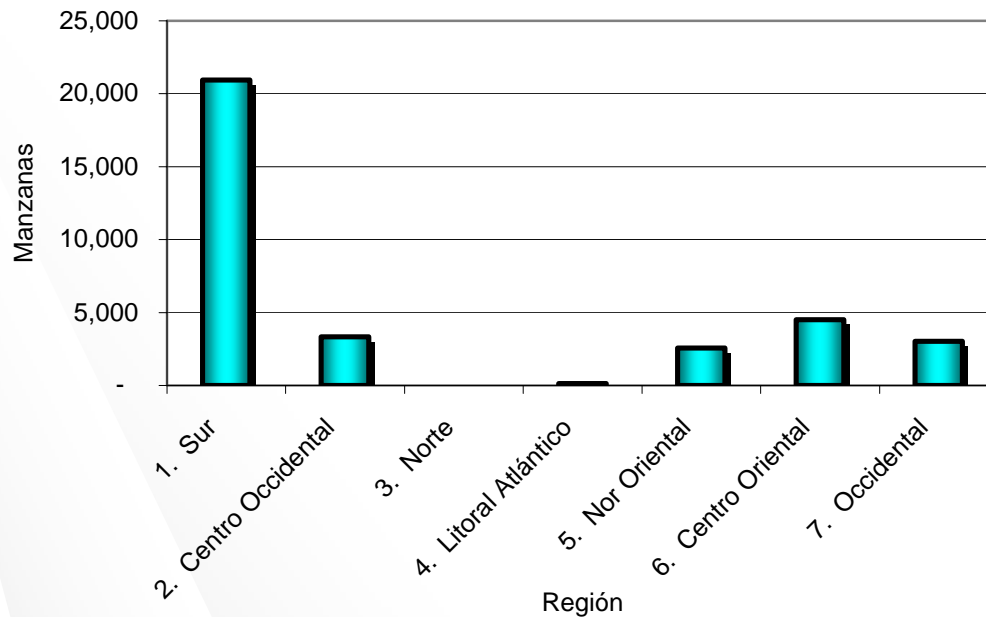
Fuente: INE, Encuesta Agropecuaria Básica - Mayo 2006

1/ Porcentaje por columnas.

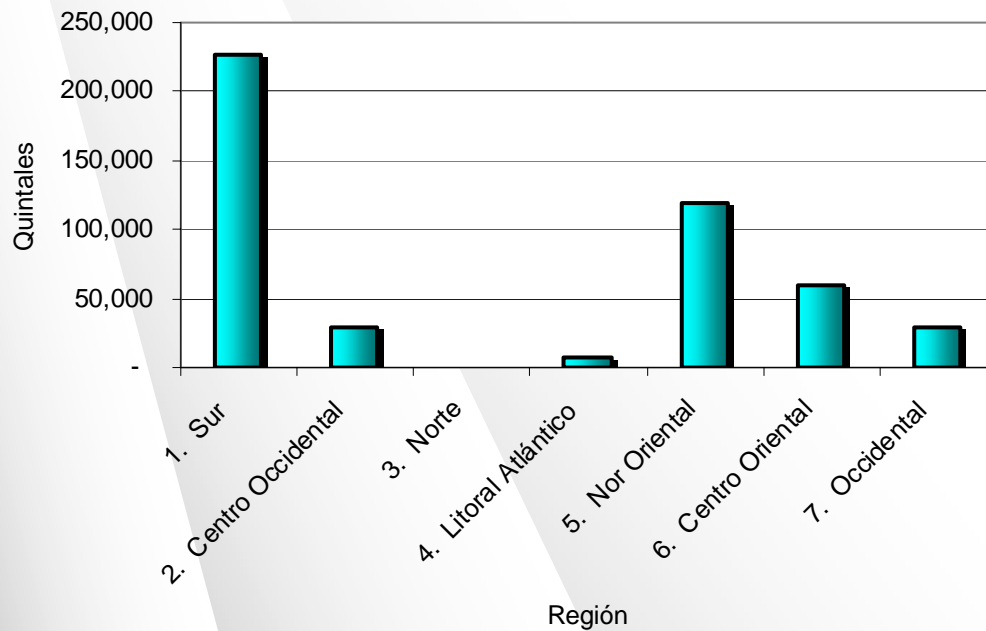
2/ Porcentaje por filas con relación al total.

Figura 7
Superficie sembrada y producción esperada de maicillo, según región
Ciclo de primera 2006 - 2007

a) Superficie



b) Producción



Fuente: INE, Encuesta Agropecuaria Básica Mayo 2006

Cuadro 11
Número de explotaciones, superficie cosechada y producción obtenida de maicillo por tipo de siembra, según región

Ciclo de postrera 2005 - 2006

(Superficie en manzanas, producción en quintales y rendimiento en Qq/Mz)

Región	Explotaciones	Total			Solo			Asociado		
		Superf.	Produc.	Rend.	Superf.	Produc.	Rend.	Superf.	Produc.	Rend.
Total	2,178	14,483	438,027	30.2	9,079	372,156	41.0	5,405	65,871	12.2
1. Sur	1,495	6,947	99,863	14.4	2,408	47,591	19.8	4,539	52,272	11.5
2. Centro Occidental	-	17	34	2.0	17	34	2.0	-	-	-
3. Norte	1	120	7,200	60.0	120	7,200	60.0	-	-	-
4. Litoral Atlántico	1	50	4,000	80.0	50	4,000	80.0	-	-	-
5. Nor Oriental	28	3,808	203,883	53.5	3,728	195,883	52.5	80	8,000	100.0
6. Centro Oriental	583	3,506	122,835	35.0	2,720	117,236	43.1	786	5,599	7.1
7. Occidental	71	35	212	6.0	35	212	6.0	-	-	-

Distribución Porcentual

Región	Explotaciones	Total 1/		Solo 2/		Asociado 2/	
		Superf.	Produc.	Superf.	Produc.	Superf.	Produc.
Total	100.0	100.0	100.0	62.7	85.0	37.3	15.0
1. Sur	68.6	48.0	22.8	34.7	47.7	65.3	52.3
2. Centro Occidental	-	0.1	0.0	100.0	100.0	-	-
3. Norte	0.0	0.8	1.6	100.0	100.0	-	-
4. Litoral Atlántico	0.0	0.3	0.9	100.0	100.0	-	-
5. Nor Oriental	1.3	26.3	46.5	97.9	96.1	2.1	3.9
6. Centro Oriental	26.7	24.2	28.0	77.6	95.4	22.4	4.6
7. Occidental	3.2	0.2	0.0	100.0	100.0	-	-

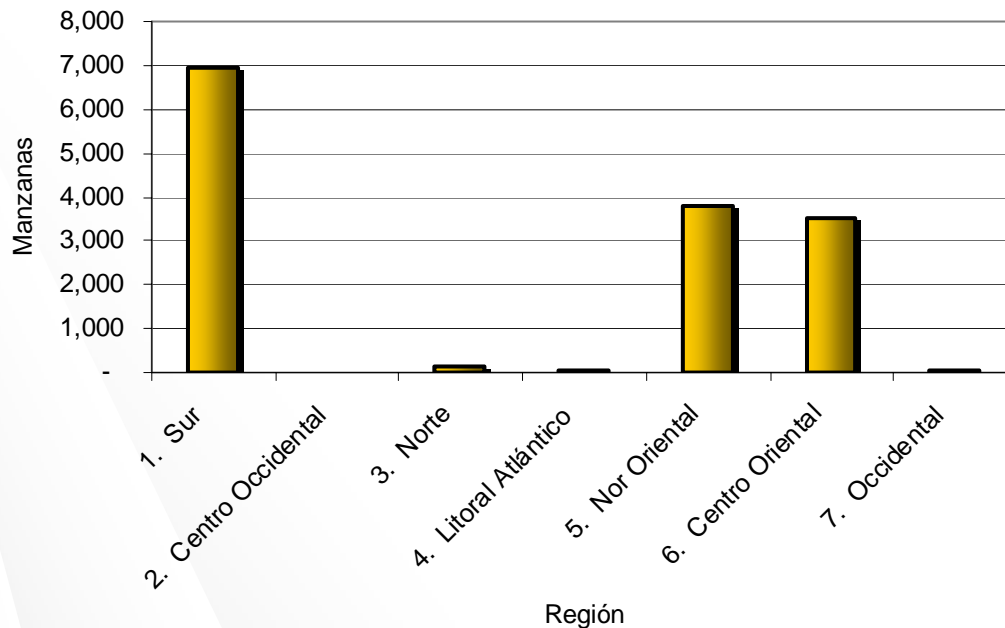
Fuente: Instituto Nacional de Estadística (INE), Encuesta Agropecuaria Básica - Mayo 2006

1/ Porcentaje por columnas.

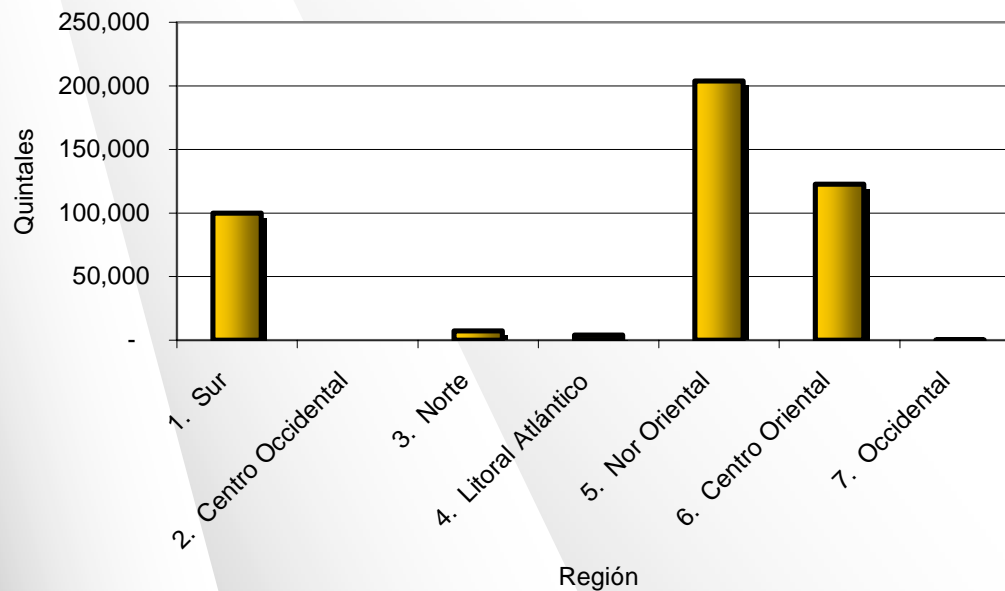
2/ Porcentaje por filas con relación al total.

Figura 8
Superficie cosechada y producción obtenida de maicillo, según región
Ciclo de postrera 2005 – 2006

a) Superficie



b) Producción



Fuente: INE, Encuesta Agropecuaria Básica Mayo 2006

Cuadro 12
Número de explotaciones con superficie perdida y superficie perdida de maicillo por causa principal, según región
Ciclo de postera 2005 - 2006
(Superficie en manzanas)

Región	Explotaciones con superficie perdida						Superficie Perdida										
	Total			Causa Principal			Causa Principal			Causa Principal							
	Explotaciones	Superficie Sembrada (Mz)	Superficie Cosechada (Mz)	Total	Falta de agua	Exceso de agua	Viento	Plagas y/o enferm.	Anima-les	Otras	Total	Falta de agua	Exceso de agua	Viento	Plagas y/o enferm.	Anima-les	Otras
Total	2,238	15,609	14,483	389	-	240	120	-	29	-	907	209	582	30	19	53	14
1. Sur	1,495	7,547	6,947	75	-	75	-	-	-	-	381	109	201	-	19	39	14
2. Centro Occidental	-	17	17	-	-	-	-	-	-	-	-	-	-	-	-	-	-
3. Norte	1	120	120	-	-	-	-	-	-	-	-	-	-	-	-	-	-
4. Litoral Atlántico	1	50	50	-	-	-	-	-	-	-	-	-	-	-	-	-	-
5. Nor Oriental	28	4,082	3,808	1	-	1	-	-	-	-	275	99	175	-	-	-	-
6. Centro Oriental	642	3,757	3,506	314	-	165	120	-	29	-	251	-	207	30	-	15	-
7. Occidental	71	35	35	-	-	-	-	-	-	-	-	-	-	-	-	-	-

Distribución porcentual

Región	Explotaciones con superficie perdida 1/						Superficie Perdida 2/										
	Total			Causa Principal			Causa Principal			Causa Principal							
	Explotaciones	Superficie Sembrada (Mz)	Superficie Cosechada (Mz)	Total	Falta de agua	Exceso de agua	Viento	Plagas y/o enferm.	Anima-les	Otras	Total	Falta de agua	Exceso de agua	Viento	Plagas y/o enferm.	Anima-les	Otras
Total	100.0	100.0	100.0	17.4	-	61.8	30.7	-	7.5	-	5.8	23.0	64.2	3.3	2.0	5.9	1.5
1. Sur	66.8	48.4	48.0	5.0	-	100.0	-	-	-	-	5.0	28.7	52.6	-	4.9	10.1	3.7
2. Centro Occidental	-	0.1	0.1	-	-	-	-	-	-	-	-	-	-	-	-	-	-
3. Norte	0.0	0.8	0.8	-	-	-	-	-	-	-	-	-	-	-	-	-	-
4. Litoral Atlántico	0.0	0.3	0.3	-	-	-	-	-	-	-	-	-	-	-	-	-	-
5. Nor Oriental	1.3	26.2	26.3	3.6	-	100.0	-	-	-	-	6.7	36.2	63.8	-	-	-	-
6. Centro Oriental	28.7	24.1	24.2	48.8	-	52.6	38.1	-	9.3	-	6.7	-	82.3	11.9	-	5.8	-
7. Occidental	3.2	0.2	0.2	-	-	-	-	-	-	-	-	-	-	-	-	-	-

Fuente: INE, Encuesta Agropecuaria Básica - Mayo 2006

1/ Porcentajes por columnas.

2/ Porcentaje por filas con relación al total.
Manzana (Mz)



5. Información Consolidada de los Granos Básicos



Encuesta
Agropecuaria
Básica
Mayo 2006

Cuadro 13
Superficie y producción del pronóstico del ciclo de primera del año agrícola 2006 - 2007
y de la validación del ciclo de postrera del año agrícola 2005 - 2006

(Superficie en manzanas, producción en quintales oro y rendimiento Qq / Mz)

Cultivo	Pronóstico de primera			Validación de postrera		
	Superficie	Producción	Rend.	Superficie	Producción	Rend.
Maíz	361,804	8,165,443	22.6	85,131	1,778,133	20.9
Frijol	30,791	321,160	10.4	68,313	869,381	12.7
Arroz	4,762	178,538	37.5	2,250	106,061	47.1
Maicillo	34,537	470,397	13.6	14,483	438,027	30.2

Fuente: INE, Encuesta Agropecuaria Básica - Mayo 2006

Cuadro 14
Superficie cosechada y producción esperada de granos básicos por mes de cosecha, según cultivo
Ciclo de primera 2006 - 2007
 (Superficie en manzanas y producción en quintales oro)

Región	Superficie cosechada												Producción Esperada													
	Año 2006						Año 2007						Año 2006						Año 2007							
	Jun	Jul	Ago	Sep	Oct	Nov	Dic	Ene	Feb	Mar	Abr	May	Jun	Jul	Ago	Sep	Oct	Nov	Dic	Ene	Feb	Mar	Abr	May		
Total	360,349	471	5,165	42,779	50,860	63,369	102,697	37,227	47,311	9,105	1,212	149	4	8,165,443	25,342	42,819	550,031	1,115,278	1,761,594	2,076,834	938,574	1,233,263	363,743	52,834	5,075	56
Maíz	30,709	255	1,370	11,295	11,818	2,777	2,006	885	305	-	-	-	-	321,160	3,998	8,964	107,904	147,962	24,692	15,280	7,585	-	-	-	-	-
Frijol	4,762	-	7	16	1,797	1,871	811	261	-	-	-	-	-	178,538	-	508	1,162	62,644	68,868	37,659	7,706	-	-	-	-	-
Arroz	34,537	-	235	1,556	155	50	370	11,196	19,796	1,178	-	-	-	470,397	-	221	11,017	7,102	315	4,988	227,342	207,755	11,657	-	-	-
Maicillo	-	-	-	-	-	-	-	-	-	-	-	-	-	-	-	-	-	-	-	-	-	-	-	-	-	-

Distribución Porcentual

Región	Superficie cosechada												Producción Esperada													
	Año 2006						Año 2007						Año 2006						Año 2007							
	Jun	Jul	Ago	Sep	Oct	Nov	Dic	Ene	Feb	Mar	Abr	May	Jun	Jul	Ago	Sep	Oct	Nov	Dic	Ene	Feb	Mar	Abr	May		
Total	100.0	0.1	1.4	11.9	14.1	17.6	28.5	10.3	13.1	2.5	0.3	0.0	0.0	100.0	0.3	0.5	6.7	13.7	21.6	25.4	11.5	15.1	4.5	0.6	0.1	0.0
Maíz	100.0	0.8	4.5	36.8	38.5	9.0	6.5	2.9	1.0	-	-	-	-	100.0	1.2	2.8	33.6	46.1	7.7	4.8	2.4	1.5	-	-	-	-
Frijol	100.0	-	0.1	0.3	37.7	39.3	17.0	5.5	-	-	-	-	-	100.0	-	0.3	0.7	35.1	38.6	21.1	4.3	-	-	-	-	-
Arroz	100.0	-	0.7	4.5	0.4	0.1	1.1	32.4	57.3	3.4	-	-	-	100.0	-	0.0	2.3	1.5	0.1	1.1	48.3	44.2	2.5	-	-	-
Maicillo	-	-	-	-	-	-	-	-	-	-	-	-	-	-	-	-	-	-	-	-	-	-	-	-	-	-

Fuente: INE, Encuesta Agropecuaria Básica - Noviembre 2005

1/ Porcentajes por columnas.

2/ Porcentaje por filas con relación al total.

Cuadro 15
Superficie cosechada y producción obtenida de granos básicos por mes de cosecha, según cultivo
Ciclo de postretera 2005 - 2006
(Superficie en manzanas y producción en quintales oro)

Cultivo	Superficie cosechada												Producción Obtenida														
	Año 2005						Año 2006						Año 2005						Año 2006								
	Oct	Nov	Dic	Ene	Feb	Mar	Abr	May	Total	Oct	Nov	Dic	Ene	Feb	Mar	Abr	May	Total	Oct	Nov	Dic	Ene	Feb	Mar	Abr	May	
Maíz	2,990	15,419	19,200	13,339	8,915	6,920	6,098	12,250	1,778,133	30,243	194,226	244,720	265,632	232,425	230,059	188,767	392,060	85,131	2,990	15,419	19,200	13,339	8,915	6,920	6,098	12,250	
Frijol	617	11,678	21,388	29,924	3,049	1,291	169	198	869,381	4,645	106,586	282,582	403,816	47,097	17,732	1,999	4,923	68,313	617	11,678	21,388	29,924	3,049	1,291	169	198	
Arroz	-	20	31	368	934	456	271	170	106,061	-	1,300	1,920	14,435	38,781	17,757	13,756	2,250	-	20	31	368	934	456	271	170	106,061	
Maicillo	-	801	3,691	6,863	1,242	1,346	490	50	438,027	-	22,363	65,091	191,854	49,254	71,190	34,275	4,000	14,483	-	801	3,691	6,863	1,242	1,346	490	50	438,027

Cultivo	Superficie cosechada												Producción Obtenida													
	Año 2005						Año 2006						Año 2005						Año 2006							
	Oct	Nov	Dic	Ene	Feb	Mar	Abr	May	Total	Oct	Nov	Dic	Ene	Feb	Mar	Abr	May	Total	Oct	Nov	Dic	Ene	Feb	Mar	Abr	May
Maíz	3.5	18.1	22.6	15.7	10.5	8.1	7.2	14.4	100	1.7	10.9	13.8	14.9	13.1	12.9	10.6	22.0	100	3.5	18.1	22.6	15.7	10.5	8.1	7.2	14.4
Frijol	0.9	17.1	31.3	43.8	4.5	1.9	0.2	0.3	100	0.5	12.3	32.5	46.4	5.4	2.0	0.2	0.6	100	0.9	17.1	31.3	43.8	4.5	1.9	0.2	0.3
Arroz	-	0.9	1.4	16.4	41.5	20.3	12.0	7.5	100	-	1.2	1.8	13.6	36.6	16.7	17.1	13.0	100	-	0.9	1.4	16.4	41.5	20.3	12.0	7.5
Maicillo	-	5.5	25.5	47.4	8.6	9.3	3.4	0.3	100	-	5.1	14.9	43.8	11.2	16.3	7.8	0.9	100	-	5.5	25.5	47.4	8.6	9.3	3.4	0.3

Fuente: INE, Encuesta Agropecuaria Básica - Noviembre 2005

1/ Porcentajes por columnas.

2/ Porcentaje por filas con relación al total.

Cuadro 16
Número de explotaciones, superficie y producción esperada de granos básicos,
según cultivo y sexo del productor
Ciclo de primera 2006 - 2006

(Superficie en manzanas y producción en quintales oro)

Cultivo, condición jurídica y sexo	Número de explotaciones		Superficie		Producción esperada	
	Cantidad	Distribución %	Cantidad	Distribución %	Cantidad	Distribución %
Maíz						
Total	121,397	100.0	361,804	100.0	8,165,443	100.0
Persona Jurídica	205	0.2	6,361	1.8	300,945	3.7
Persona Natural	121,192	99.8	355,443	98.2	7,864,499	96.3
Sexo Masculino	110,707	91.3	336,337	94.6	7,519,716	95.6
Sexo Femenino	10,485	8.7	19,106	5.4	344,783	4.4
Frijol						
Total	31,934	100.0	30,791	100.0	321,160	100.0
Persona Jurídica	2	0.0	13	0.0	250	0.1
Persona Natural	31,932	100.0	30,778	100.0	320,910	99.9
Sexo Masculino	29,858	93.5	29,711	96.5	311,366	97.0
Sexo Femenino	2,074	6.5	1,067	3.5	9,544	3.0
Arroz						
Total	449	100.0	4,762	100.0	178,538	100.0
Persona Jurídica	5	1.1	64	1.3	3,362	1.9
Persona Natural	444	98.9	4,698	98.7	175,176	98.1
Sexo Masculino	211	47.5	4,006	85.3	166,189	94.9
Sexo Femenino	233	52.5	692	14.7	8,987	5.1
Maicillo						
Total	8,698	100.0	34,537	100.0	470,397	100.0
Persona Jurídica	-	0.0	-	0.0	-	0.0
Persona Natural	8,698	100.0	34,537	100.0	470,397	100.0
Sexo Masculino	7,922	91.1	32,791	94.9	439,784	93.5
Sexo Femenino	776	8.9	1,746	5.1	30,614	6.5

Fuente: INE, Encuesta Agropecuaria Básica - Mayo 2006

Manzana (Mz)

Quintal (Qq)

Cuadro 17
Número de explotaciones, superficie y producción obtenida de los granos básicos,
según cultivo y sexo del productor
Ciclo de postrera 2005 - 2006

(Superficie en manzanas y producción en quintales oro)

Cultivo, condición jurídica y sexo	Número de explotaciones		Superficie		Producción obtenida	
	Cantidad	Distribución	Cantidad	Distribución	Cantidad	Distribución
Maíz						
Total	35,874	100.0	85,131	100.0	1,778,133	100.0
Persona Jurídica	1	0.0	20	0.0	600	0.0
Persona Natural	35,873	100.0	85,111	100.0	1,777,533	100.0
Sexo Masculino	30,921	86.2	74,545	87.6	1,645,638	92.6
Sexo Femenino	4,952	13.8	10,565	12.4	131,895	7.4
Frijol						
Total	27,441	100.0	68,313	100.0	869,381	100.0
Persona Jurídica	76	0.3	949	1.4	16,956	2.0
Persona Natural	27,366	99.7	67,364	98.6	852,425	98.0
Sexo Masculino	25,896	94.6	63,850	94.8	804,618	94.4
Sexo Femenino	1,470	5.4	3,514	5.2	47,807	5.6
Arroz						
Total	99	100.0	2,250	100.0	106,061	100.0
Persona Jurídica	3	3.0	27	1.2	2,260	2.1
Persona Natural	96	97.0	2,223	98.8	103,801	97.9
Sexo Masculino	96	100.0	2,223	100.0	103,801	100.0
Sexo Femenino	-	0.0	-	0.0	-	0.0
Maicillo						
Total	2,178	100.0	14,483	100.0	438,027	100.0
Persona Jurídica	2	0.1	113	0.8	10,415	2.4
Persona Natural	2,176	99.9	14,370	99.2	427,612	97.6
Sexo Masculino	1,759	80.8	13,422	93.4	413,588	96.7
Sexo Femenino	417	19.2	949	6.6	14,024	3.3

Fuente: INE, Encuesta Agropecuaria Básica - Mayo 2006

Manzana (Mz)

Quintal (Qq)

Cuadro 18

Oferta interna y precio constante promedio nacional e internacional de los granos básicos 1997 - 2006

(Producción, importación y exportación en miles de quintales oro y precios en Lempiras por quintal)

Maíz								
Año	Producción			Import.	Export.	Oferta interna 3/	Precio 4/	
	Ciclo 1/		Anualizada 2/				Nacional	Internacional (CIF)
	Primera	Postrera						
1997	11,125	1,560	13,440	2,553	26	15,967	352	325
1998	8,796	1,710	10,356	1,907	178	12,085	240	281
1999	9,817	-	11,527	2,507	69	13,965	202	238
2001	6,332	2,315	7,639	4,710	10	12,339	222	172
2002	8,898	2,180	11,213	4,974	1	16,186	190	181
2003	9,240	2,071	11,420	4,933	125	16,228	167	185
2004	7,644	2,148	9,715	5,604	229	15,090	187	157
2005	8,512	1,778	10,661	8,547	126	19,081	211	135
2006 5/	8,165	-	9,944	5,691	112	15,522	166	155

Frijol								
Año	Producción			Import.	Export.	Oferta interna 3/	Precio 4/	
	Ciclo 1/		Anualizada 2/				Nacional	Internacional (CIF)
	Primera	Postrera						
1997	531	1,549	1,642	23	3	1,662	1,279	1,772
1998	529	646	2,078	48	2	2,124	846	1,311
1999	558	-	1,204	42	8	1,238	880	1,157
2001	199	910	933	122	3	1,053	647	1,007
2002	431	1,504	1,340	130	179	1,291	543	1,145
2003	392	1,146	1,896	64	90	1,870	404	1,041
2004	359	1,373	1,505	78	46	1,537	634	1,023
2005	522	869	1,895	78	53	1,919	637	997
2006 5/	321	-	1,191	186	32	1,345	535	888

Arroz								
Año	Producción			Import.	Export.	Oferta interna 3/	Precio 4/	
	Ciclo 1/		Anualizada 2/				Nacional	Internacional (CIF)
	Primera	Postrera						
1997	593	198	721	1,275	1	1,995	827	821
1998	200	74	398	1,565	1	1,962	784	773
1999	125	-	199	1,796	3	1,992	686	633
2001	96	70	141	2,128	74	2,195	511	494
2002	101	92	171	1,714	51	1,834	456	408
2003	145	237	237	1,909	29	2,118	427	448
2004	196	106	433	2,113	30	2,516	537	614
2005	171	106	277	2,484	16	2,745	492	506
2006 5/	179	-	285	2,193	15	2,463	471	549

Maicillo								
Año	Producción			Import.	Export.	Oferta interna 3/	Precio 4/	
	Ciclo 1/		Anualizada 2/				Nacional	Internacional (CIF)
	Primera	Postrera						
1997	923	977	2,116	1,552	-	3,668	320	265
1998	744	824	1,721	148	-	1,869	278	233
1999	956	-	1,780	5	-	1,785	244	212
2001	519	420	1,210	5	1	1,214	291	172
2002	718	729	1,138	7	2	1,143	222	176
2003	540	615	1,269	1	1	1,269	186	175
2004	403	332	1,018	2	1	1,019	210	169
2005	475	438	807	133	4.0	935	212	163
2006 5/	470	-	908	1	8.6	901	192	197

Fuente: INE, con base en la información de precios de SIMPAH e IPC del Banco Central de Honduras.

1/ No se dispone de cifras validadas para el ciclo de postrera de 1999.

2/ Producción Anualizada: Es la suma de la producción del ciclo de postrera de un año anterior y la producción del ciclo de primera del año en referencia.

3/ Oferta Interna: Suma de la producción anualizada más importación menos exportación. No se considera los inventarios de apertura y cierre

4/ Lempiras constantes por quintal con base a diciembre 1999 y el precio del 2006 corresponde al promedio de enero a mayo 2006

5/ Son cifras proyectadas a diciembre 2006 con base a las importaciones y las exportaciones realizadas al mes de mayo de este mismo año.

Cuadro 19
Precio promedio mensual nacional al por mayor de maíz y frijol
Período 1997-2006
(Lempiras constantes por quintal oro)

Maíz										
Mes	1997	1998	1999	2000	2001	2002	2003	2004	2005	2006
Enero	388	226	192	173	194	185	153	144	221	154
Febrero	373	218	188	201	218	196	152	145	232	158
Marzo	375	242	185	233	222	209	163	158	242	158
Abril	373	261	207	260	226	211	165	192	233	178
Mayo	350	258	204	260	227	201	169	194	237	184
Junio	385	274	206	265	234	202	175	200	240	
Julio	395	285	229	292	249	206	203	219	238	
Agosto	449	276	244	339	269	201	205	222	235	
Septiembre	399	251	241	256	255	196	206	212	201	
Octubre	274	200	199	191	207	169	148	189	161	
Noviembre	235	197	174	170	190	150	136	170	147	
Diciembre	229	196	160	182	175	149	131	200	148	
Promedio	352	240	202	235	222	190	167	187	211	166

Frijol										
Mes	1997	1998	1999	2000	2001	2002	2003	2004	2005	2006
Enero	1,410	782	954	715	546	599	386	385	693	510
Febrero	1,365	770	899	693	575	562	376	382	658	533
Marzo	1,363	1,007	866	707	579	575	383	411	646	521
Abril	1,348	1,110	883	740	578	589	372	546	683	549
Mayo	1,338	1,033	924	786	563	615	379	601	810	563
Junio	1,698	1,078	1,043	768	584	629	364	665	793	
Julio	1,608	1,040	1,150	735	687	618	427	834	703	
Agosto	1,234	901	869	637	670	545	379	664	549	
Septiembre	1,095	666	712	559	631	480	376	680	536	
Octubre	952	604	766	497	729	462	479	861	538	
Noviembre	797	587	765	522	910	436	470	918	522	
Diciembre	1,140	574	724	559	708	407	452	658	512	
Promedio	1,279	846	880	660	647	543	404	634	637	535

Fuente: Instituto Nacional de Estadísticas (INE), con base en información de precios CIF de mercado al por mayor de SIMPAH e IPC del Banco Central de Honduras.

Nota: Precio con base a mayo 2006, deflactados vía IPC dic. 1999.

Cuadro 20
Precio promedio mensual nacional al por mayor de arroz y maicillo
Período 1997-2006
 (Lempiras constantes por quintal oro)

Arroz										
Mes	1997	1998	1999	2000	2001	2002	2003	2004	2005	2006
Enero	876	804	740	676	533	489	412	472	530	469
Febrero	856	811	729	661	531	484	406	503	521	491
Marzo	855	811	723	651	525	480	407	519	510	470
Abril	849	806	718	640	518	471	403	517	508	469
Mayo	839	793	710	632	515	468	425	526	427	456
Junio	826	780	693	619	512	462	424	560	503	
Julio	807	767	679	607	509	453	416	564	495	
Agosto	793	771	672	603	505	447	433	562	490	
Septiembre	790	777	665	600	501	441	440	563	484	
Octubre	814	765	645	584	498	439	458	559	479	
Noviembre	811	761	635	574	497	424	448	555	481	
Diciembre	805	761	627	570	492	414	451	542	477	
Promedio	827	784	686	618	511	456	427	537	492	471

Maicillo										
Mes	1997	1998	1999	2000	2001	2002	2003	2004	2005	2006
Enero	293	312	285	233	280	247	175	207	218	203
Febrero	281	277	257	217	261	221	177	179	204	212
Marzo	270	277	245	210	249	219	162	173	185	169
Abril	269	271	250	214	262	222	174	170	205	167
Mayo	273	285	239	229	271	235	171	188	218	210
Junio	337	289	233	236	290	222	155	211	221	
Julio	361	292	239	285	316	215	170	233	226	
Agosto	369	283	235	369	323	224	169	245	219	
Septiembre	359	274	239	329	350	218	168	247	229	
Octubre	352	264	243	344	335	238	225	240	209	
Noviembre	337	259	238	316	286	207	244	222	205	
Diciembre	337	255	225	355	268	195	239	209	210	
Promedio	320	278	244	278	291	222	186	210	212	192

Fuente: Instituto Nacional de Estadísticas (INE), con base en información de precios CIF de mercado al por mayor de SIMPAH e IPC del Banco Central de Honduras.

Nota: Precio con base a mayo 2006, deflactados vía IPC dic. 1999.

Cuadro 21

Precio promedio internacional CIF al por mayor de maíz y frijol

Período 1997- 2006

(Lempiras constantes por quintal oro)

Maíz										
Mes	1997	1998	1999	2000	2001	2002	2003	2004	2005	2006
Enero	352	309	272	201	181	171	206	184	138	151
Febrero	344	301	227	200	173	166	204	182	140	155
Marzo	348	300	254	191	179	166	197	181	139	151
Abril	335	280	270	189	176	166	193	175	130	158
Mayo	319	280	259	191	169	177	196	170	129	160
Junio	314	272	267	175	168	184	188	164	133	
Julio	306	266	250	163	176	163	179	142	137	
Agosto	312	251	241	164	177	201	172	136	129	
Septiembre	317	264	234	163	164	193	172	146	140	
Octubre	323	293	193	179	162	187	162	137	138	
Noviembre	316	287	191	188	168	194	173	136	131	
Diciembre	311	271	192	186	178	201	178	137	137	
Promedio	325	281	238	183	172	181	185	157	135	155

Frijol										
Mes	1997	1998	1999	2000	2001	2002	2003	2004	2005	2006
Enero	2,013	1,405	1,288	997	986	1,208	1,052	1,018	1,073	898
Febrero	1,973	1,391	1,134	983	968	1,246	1,043	1,010	1,066	892
Marzo	1,940	1,370	1,143	961	954	1,246	1,043	1,012	1,060	889
Abril	1,946	1,309	1,212	865	945	1,255	1,042	1,003	1,053	885
Mayo	1,934	1,300	1,248	894	946	1,251	1,053	999	1,048	875
Junio	1,915	1,293	1,220	897	957	1,221	1,050	996	1,023	
Julio	1,901	1,262	1,178	898	964	893	1,041	987	1,012	
Agosto	1,855	1,253	1,163	931	995	1,175	1,053	988	994	
Septiembre	1,510	1,246	1,139	930	1,014	1,120	1,034	1,037	927	
Octubre	1,441	1,246	1,080	1,001	1,043	1,010	1,026	1,068	906	
Noviembre	1,423	1,300	1,047	1,000	1,141	1,058	1,024	1,080	905	
Diciembre	1,416	1,363	1,029	992	1,170	1,055	1,024	1,078	901	
Promedio	1,772	1,311	1,157	946	1,007	1,145	1,041	1,023	997	888

Fuente: Instituto Nacional de Estadísticas (INE), con base en información de precios CIF de mercado al por mayor de SIMPAH e IPC del Banco Central de Honduras.
Lempiras de mayo de 2006.

Cuadro 22

Precio promedio internacional CIF al por mayor de arroz y maicillo

Período 1997- 2006

(Lempiras constantes por quintal oro)

Arroz										
Mes	1997	1998	1999	2000	2001	2002	2003	2004	2005	2006
Enero	856	851	721	581	536	429	393	610	546	530
Febrero	849	835	596	563	531	422	389	607	526	549
Marzo	833	808	696	556	527	420	391	615	522	556
Abril	822	787	666	539	522	399	439	629	507	553
Mayo	815	778	631	520	512	395	467	644	506	558
Junio	815	774	635	502	508	392	478	684	502	
Julio	790	761	625	498	508	471	484	681	496	
Agosto	772	759	616	507	500	390	525	642	483	
Septiembre	841	736	604	506	456	396	538	586	478	
Octubre	837	729	580	536	445	396	570	563	489	
Noviembre	810	729	617	538	440	395	579	555	504	
Diciembre	807	729	602	540	435	393	600	552	508	
Promedio	821	773	633	532	494	408	488	614	506	549

Maicillo										
Mes	1997	1998	1999	2000	2001	2002	2003	2004	2005	2006
Enero	276	267	224	209	185	170	185	191	154	191
Febrero	275	252	193	210	179	165	179	186	153	194
Marzo	283	251	227	195	175	167	167	187	155	193
Abril	285	234	217	188	171	161	168	182	149	196
Mayo	273	231	211	190	170	165	163	177	154	210
Junio	256	226	226	173	166	171	167	171	158	
Julio	239	224	214	163	163	151	161	153	169	
Agosto	259	218	228	180	171	189	173	152	161	
Septiembre	254	208	216	180	170	192	176	162	173	
Octubre	265	222	193	194	169	196	176	152	179	
Noviembre	261	236	198	190	169	195	190	154	173	
Diciembre	257	226	200	192	175	191	191	155	179	
Promedio	265	233	212	189	172	176	175	169	163	197

Fuente: Instituto Nacional de Estadísticas (INE), con base en información de precios CIF de mercado al por mayor de SIMPAH e IPC del Banco Central de Honduras.

*Lempiras de mayo de 2006.

Cuadro 23

Destino de la producción de los granos básicos, según cultivo Ciclo de postretera 2005 - 2006

Cultivo	Destino (Qq)				
	Producción total	Consumo en finca	Pérdidas post cosecha	Comercialización	
				Producción por vender	Producción vendida
Maíz	1,778,133	839,872	16,502	145,229	776,529
Frijol	869,381	372,709	4,503	18,534	473,635
Arroz	106,061	1,273	-	600	104,189
Maicillo	438,027	57,142	1,533	5,520	373,831

Distribución Porcentual

Cultivo	Producción Total 1/	Destino			
		Consumo en finca 2/	Pérdidas post cosecha 2/	Comercialización 2/	
				Producción por vender	Producción vendida
Maíz	100.0	47.2	0.9	8.2	43.7
Frijol	100.0	42.9	0.5	2.1	54.5
Arroz	100.0	1.2	-	0.6	98.2
Maicillo	100.0	13.0	0.4	1.3	85.3

Fuente: Instituto Nacional de Estadística (INE), Encuesta Agropecuaria Básica - Mayo 2006

1/ Porcentaje por columnas.

2/ Porcentaje por filas con relación al total.

Cuadro 24

Número de explotaciones que comercializaron producción por agente comprador, según cultivo Ciclo de postrera 2005 - 2006

Cultivo	Número de explotaciones	Agente comprador								
		Intermediario	Exportadora	Mercado	Consumidor directo	Cooperativa	Industria	Exportó directamente	IHMA	otros
Maíz	776,529	534,361	9,687	102,336	32,267	4,476	93,122	-	-	280
Frijol	473,635	396,204	1,718	40,952	16,683	-	15,805	2,272	-	-
Arroz	104,189	6,393	-	-	40	420	96,225	-	-	1,110
Maicillo	373,831	108,790	65,326	15,149	3,095	15,748	165,723	-	-	-

Porcentaje

Cultivo	Número de explotaciones	Agente comprador								
		Intermediario	Exportadora	Mercado	Consumidor directo	Cooperativa	Industria	Exportó directamente	IHMA	otros
Maíz		68.8	1.2	13.2	4.2	0.6	12.0	-	-	0.0
Frijol		83.7	0.4	8.6	3.5	-	3.3	0.5	-	-
Arroz		6.1	-	-	0.0	0.4	92.4	-	-	1.1
Maicillo		29.1	17.5	4.1	0.8	4.2	44.3	-	-	-

Fuente: Instituto Nacional de Estadística (INE), Encuesta Agropecuaria Básica - Mayo 2006

1/ Porcentaje por columnas.

2/ Porcentaje por filas con relación al total.

Cuadro 25 Precio promedio de venta a nivel del productor de granos básicos Ciclo de postrera 2005 - 2006

Cultivo	Precio Promedio (L/Qq)	Precio Mínimo (L/Qq)	Precio Máximo (L/Qq)
Maíz	166.3	159.1	173.6
Frijol	459.6	440.3	478.9
Arroz*	229.4	225.8	233.1
Maicillo	192.9	191.0	194.8

Fuente: Instituto Nacional de Estadística (INE), Encuesta Agropecuaria Básica - Mayo 2006

*Precio Lempiras por quintal de arroz granza.

VII. Anexos Metodológicos



Encuesta
Agropecuaria
Básica
Mayo 2006

AM - 1

Coefficientes de variación del pronóstico de cosecha de granos básicos, según cultivo Ciclo de primera 2006 - 2007

Superficie en manzanas y producción en quintales)

Cultivo	Superficie %	Producción %
Maíz	7.6	9.4
Frijol	8.9	13.7
Arroz	32.4	31.3
Maicillo	22.2	21.5

Fuente: INE, Encuesta Agropecuaria Básica - Mayo 2006

AM - 2

Estratos y características del marco muestral de área

Número de Estrato	Descripción	Tamaño Unidad de Marco (Km2)	Tamaño del Segmento (Km2)
1.1	60-100% cultivado	4-6	0.5
1.2	60-100% cultivado con al menos 30% de café	4-6	0.5
1.3	60-100% cultivado e irrigado	4-6	0.5
2.0	30-59% cultivado	8-12	1
3.0	0-29% cultivado (generalmente pastos)	20-30	2
3.2	Potencial agropecuario pero no cultivado	32-48	4
5.0	No apto para uso agropecuario	20-30	2
6.1	Centros urbanos	6-8 Mz o cuadras	1 Mz
6.2	Centros agro-urbanos	6-8 Mz o cuadras	1 Mz
7.0	Agua permanente	1	

Fuente: INE, Encuesta Agropecuaria Básica Mayo 2006

AM - 3

Segmentos de la muestra de la Encuesta Agropecuaria Básica Mayo 2006 por estrato, según región

Región	Total	Estratos						
		1.1	1.2	1.3	2.0	3.0	3.2	6.2
Total Nacional	694	126	8	107	90	149	158	56
1 Sur	88	16	8	16	19	18	3	8
2 Centro Occidental	74	10	-	16	9	21	8	10
3 Norte	135	21	-	32	22	23	26	11
4 Litoral Atlántico	112	30	-	28	3	9	36	6
5 Nor Oriental	90	24	-	7	11	20	19	9
6 Centro Oriental	97	14	-	8	3	19	46	7
7 Occidental	98	11	-	-	23	39	20	5

Fuente: Instituto Nacional de Estadística (INE), Encuesta Agropecuaria Básica - Mayo 2006

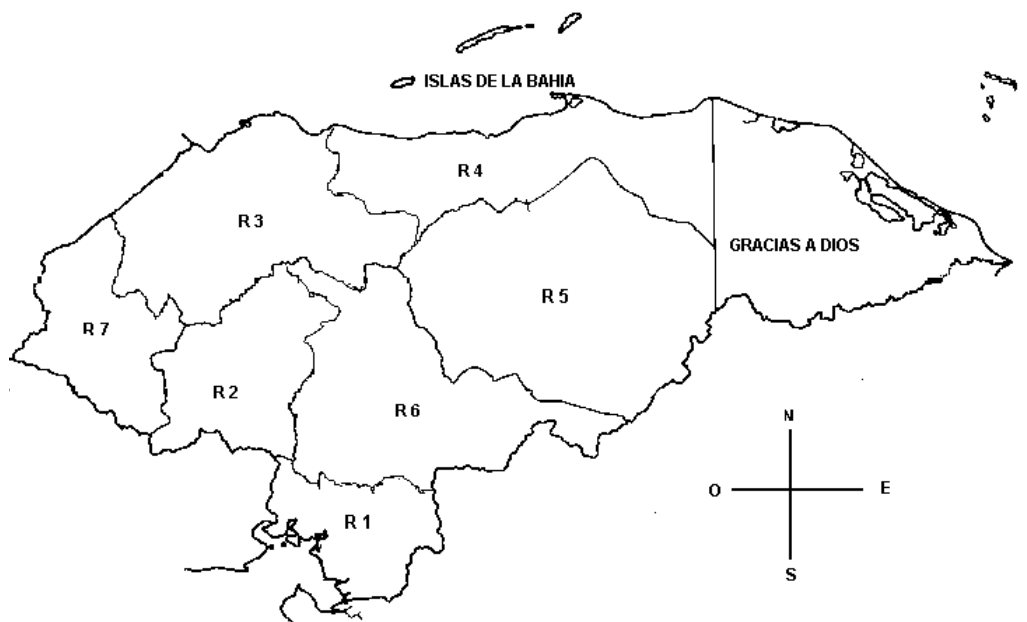
AM - 4

Rangos de tamaño de superficie sembrada o por sembrar de granos básicos para conformar el marco de lista

Cultivo	Manzanas
Maíz	60 y más
Frijol	10 y más
Arroz	5 y más
Maicillo	50 y más

Fuente: INE, Encuesta Agropecuaria Básica - Nov. 2006

AM - 5
Regionalización agrícola de la República de Honduras



Extensión Territorial (km ²)	
Región 1.	5,660.1
Región 2.	10,633.3
Región 3.	15,793.8
Región 4.	7,517.0
Región 5.	29,503.2
Región 6.	13,334.1
Región 7.	8,387.3
TOTAL	90,828.8

R1. SUR

CHOLUTECA
VALLE
FCO. MORAZÁN
Curarén, Alubarén, San Miguelito, y La Libertad
EL PARAISO
Soledad, Liure, Texiguat, Vado Ancho y Yauyupe
LA PAZ
Lauterique y San Antonio del Norte

R2. CENTRO OCCIDENTAL

COMAYAGUA
Todos excepto: Minas de Oro y San José del Potrero
INTIBUCA
LA PAZ
Todos excepto: Lauterique y San Antonio del Norte
LEMPIRA
Erandique

R3. NORTE

CORTES
SANTA BARBARA
Todos excepto: El Naranjito y Protección
YORO
Todos excepto: Jocón, Arenal y Olanchito
ATLANTIDA
Tela y Esparta

R4. LITORAL ATLANTICO

YORO
Jocón Arenal y Olanchito
ATLANTIDA
Todos excepto: Tela y Esparta
COLON
GRACIAS A DIOS

R5. NOR ORIENTAL

OLANCHO

R6. CENTRO ORIENTAL

EL PARAISO
Todos excepto: Soledad, Liure, Yauyupe, Texiguat y Vado Ancho
FCO. MORAZAN
Todos excepto: Curarén, Alubarén, La Libertad y San Miguelito
COMAYAGUA
Minas de Oro y San José del Potrero

R7. OCCIDENTAL

COPAN
OCOTEPEQUE
LEMPIRA
Todos excepto: Erandique
SANTA BARBARA
El Naranjito y Protección

AM - 6

Formulas básicas para calcular estimaciones y varianzas con el marco de área

k_{hi} : Número de segmentos seleccionados en la réplica i del estrato h .

m_h : Número de réplicas en el estrato h .

n_h : Número de segmentos seleccionados en el estrato h .

N_h : Número total de segmentos en el estrato h .

$X_{hij} = \sum x_{hijk}$: Agregado de los datos, para una determinada variable, del segmento j en la réplica i del estrato h (datos del segmento)

\hat{T}_{hi} : Total estimado para el estrato h , basado en la réplica i $\hat{T}_{hi} = \sum_j \frac{N_h}{k_{hij}} \cdot x_{hij}$

$\frac{N_h}{k_{hij}}$: Factor de expansión del segmento j , réplica i , estrato h

\hat{T}_h : Total estimado para el estrato h $\hat{T}_h = \frac{\sum_{i=1}^{m_h} \hat{T}_{hi}}{m_h}$

\hat{T} : Estimado regional para una determinada variable $\hat{T} = \sum_h \hat{T}_h$

$V(\hat{T}_h)$: Varianza dentro del estrato h . $V(\hat{T}_h) = \sum_i \frac{(\hat{T}_{hi} - \hat{T}_h)^2}{m_h (m_h - 1)}$

$V(\hat{T})$: Varianza del total estimado $V(\hat{T}) = \sum_h V(\hat{T}_h)$

$CV(\hat{T})$: Coeficiente de variación del total estimado $CV(\hat{T}) = \frac{\sqrt{V(\hat{T})}}{\hat{T}}$

VIII. GLOSARIO

AÑO AGRICOLA

Es el período de tiempo comprendido del 1 de abril al 31 de marzo del año siguiente, definido en función del ciclo de producción agrícola. Lo forman dos ciclos: el de primera y el de postrera.

CICLO DE PRIMERA

Es el primer período de producción del año agrícola, cuyas siembras se realizan en los meses de abril, mayo, junio y julio de determinado año, las cosechas se obtienen dependiendo de la duración del período de crecimiento y maduración que requiere el cultivo o de la decisión del productor.

CICLO DE POSTRERA

Es el segundo período de producción del año agrícola cuyas siembras se inician el 1 de agosto de un determinado año y finalizan el 31 de marzo del año siguiente. Las cosechas se obtienen dependiendo de la duración del período de crecimiento y maduración que requiere el cultivo.

MARCO MUESTRAL

Es una lista completa (o especificaciones que establecerían una lista completa) de las unidades de muestreo (segmentos) que constituyen una población de interés.

SEGMENTO

Parcela de tierra con linderos identificables en el campo, seleccionados con muestreo probabilístico de área como unidad de investigación.

PRODUCCION ANUALIZADA

Es la suma de la producción del ciclo de postrera de un año anterior y la del ciclo de primera del año en referencia.

OFERTA INTERNA

Es la suma de la producción anualizada, más las importaciones efectuadas, menos las exportaciones de un producto sin considerar inventarios.

COEFICIENTE DE VARIACION

Es el cociente entre el valor de la desviación estándar y la estimación. Normalmente se expresa en términos porcentuales y como una medida del error muestral del estimado.

PRECIO PROMEDIO NACIONAL

Precio promedio al por mayor de un período en términos constantes a diciembre 1999.

PRECIO PROMEDIO INTERNACIONAL

Precio promedio CIF al por mayor de un período en términos constantes a diciembre 1999.

PERSONAL TECNICO QUE PARTICIPO EN LA ENCUESTA

Unidad de Estadísticas Continuas

Noemí Sofía Medina Díaz

Gerencia de Censos y Encuestas

Sofía Maribel Fonseca

Gerencia de Tecnología de Información

Marlon Almendares

María Teresa Rodríguez

Sara Luz Quiroz

Diseño y Diagramación

Maritza Perdomo