

REPUBLICA DE HONDURAS
SECRETARIA DEL DESPACHO PRESIDENCIAL



Encuesta Agropecuaria Básica Mayo 2008

Pronóstico de Cosecha de Granos Básicos
Ciclo de Primera
Año Agrícola 2008-2009

y
Validación del Ciclo de Postrera
Año Agrícola 2007 - 2008



Tegucigalpa M.D.C.

Mayo, 2008

Honduras, C.A.

Instituto Nacional de Estadística
Lomas del Guijarro, Edificio Plaza Guijarro, 5to. Piso
Tegucigalpa M.D.C. Apdo. Postal 9412
Sitio Web: www.ine-hn.org
Correo Electrónico: info@ine-hn.org



REPUBLICA DE HONDURAS

Manuel Zelaya Rosales
Presidente de la República

Consejo Directivo

Enrique Flores Lanza
Secretario de Estado en el Despacho Presidencial

Fredis Alonso Cerrato
Secretaria de Estado en los Despachos de Industria y Comercio

Elsa Yolanda Palou
Secretario de Estado en el Despacho de Salud

Marlon Brevé Reyes
Secretario de Estado en el Despacho de Educación

Héctor Hernández Amador
Secretario de Estado en los Despachos de Agricultura y Ganadería

Mayra Mejía
Secretaria de Estado en los Despachos de Trabajo y Seguridad Social

Jorge Abraham Arita
Rector
Universidad Nacional Autónoma de Honduras

Sergio Javier Sánchez Sánchez.
Director Ejecutivo
Instituto Nacional de Estadística



Dirección Ejecutiva

Sergio J. Sánchez S.
Director Ejecutivo

Antonio René Soler
Subdirector Ejecutivo

Jorge Humberto Guerra
Gerente Administración y Presupuesto

Gerencias Técnicas

Gerardo Antonio Reyes
Gerente Estadísticas Económicas

María Suyapa Ponce
Gerente Censos y Encuestas

Edgardo Alberto Romero
Gerente Tecnología de Información

Miriam Edith Foster
Gerente Centro de Negocios

Gloria Lizzette Velásquez
Gerente Estadísticas Sociales y Demografía

PRESENTACION

El Instituto Nacional de Estadística (INE), se complace en presentar los resultados del pronóstico de cosecha de granos básicos del ciclo de primera 2008 - 2009 y de la validación del ciclo de postrera del año agrícola 2007 - 2008. El pronóstico de granos básicos es una actividad que el INE la realiza dos veces por año, con el propósito de medir la expectativa de producción de granos en las regiones del país.

La información que se genera con esta investigación es de mucha importancia para las autoridades del sector agrícola, al permitirles conocer las estimaciones de producción y a documentar la toma de decisiones con respecto a la producción o al abastecimiento interno de los granos para la seguridad alimentaria de la población.

Las cifras estadísticas que se presentan en esta ocasión, hacen referencia a la superficie sembrada o por sembrar, a la producción obtenida o por obtener, al destino de la producción y al precio de venta que el agricultor comercializa su producción. De igual forma, se presenta un breve análisis sobre el comportamiento de las importaciones, las exportaciones, la oferta interna y los precios al por mayor de los granos básicos en el mercado nacional e internacional.

Es nuestro deseo que los resultados que contiene este informe, sean de mucha utilidad al momento de tomar decisiones a favor de la producción y la productividad en que se enmarca la agricultura nacional.

Dejamos constancia de nuestro agradecimiento a los productores del país, por su colaboración permanente, en cuanto a facilitar la información de sus actividades agrícolas en cada uno de los ciclos productivos de estos granos.

Sergio J. Sánchez S.
Director Ejecutivo

RESUMEN EJECUTIVO

El pronóstico de cosecha de granos básicos es una de las actividades prioritarias que el INE realiza dos veces por año, con el propósito de conocer e informar sobre la expectativa de producción de los cultivos de maíz, frijol, arroz y maicillo en los dos principales períodos de siembra que se desarrollan en el país. Los resultados del pronóstico del ciclo de primera del año agrícola 2008 - 2009 y de la validación del ciclo de postrera 2007 - 2008 se presentan en este informe.

MAIZ

En el ciclo de primera del presente año, se estima que el país obtendrá una producción de 12.7 millones de quintales de maíz. Este nivel de producción sería 12.4% superior a la que se obtuvo en el mismo ciclo del año agrícola 2007 - 2008 (11.3 millones de quintales). En el ciclo de postrera del año anterior (2007 - 2008) la producción de maíz alcanzó la cantidad de 2.7 millones de quintales, superando 17.4% a la obtenida en el mismo ciclo del año agrícola 2006 - 2007 (2.3 millones de quintales).

Estimando al mes de diciembre las importaciones y las exportaciones de maíz y la harina de maíz (convertida a grano) realizadas al mes de junio/08, se espera que para este año 2008 se tenga una **oferta interna de 23.1** millones de quintales. Esta oferta sería 1.8% superior a la obtenida en el año 2007 (22.7 millones de quintales).

FRIJOL

En lo correspondiente al frijol, para este ciclo de primera se estima una producción de 654.6 miles de quintales. La producción de este ciclo sería 114% superior a la obtenida en el ciclo de primera del año 2007 - 2008 (305.9 miles de quintales). Por su parte, la producción de postrera del año agrícola anterior fue de 1,197.0 miles de quintales, siendo 23.3% superior a la obtenida en el mismo ciclo del año agrícola 2006 - 2007 (971 miles de quintales).

Proyectando al mes de diciembre las importaciones y las exportaciones realizadas hasta el mes de junio/08, se espera que para este año, se tenga una oferta interna de frijol de alrededor de 1.99 millones de quintales, la cual sería 35.4% superior a la obtenida en el año 2007 (1.47 millones de quintales).

ARROZ

Por su parte, el cultivo de arroz presenta para este ciclo de primera una estimación de producción de 400 mil de quintales de arroz oro. Esta producción sería inferior en 1.0% a la que se obtuvo en el ciclo de primera del año agrícola 2007 - 2008 (403.9 miles de quintales). La producción de arroz del ciclo de postrera anterior fue de 263.3 miles de quintales, siendo superior en 54.3% a la que se obtuvo en el ciclo de postrera del año agrícola 2006 - 2007 (170.7 miles de quintales).

Con relación a la oferta interna de este grano, y proyectando a diciembre las importaciones y las exportaciones realizadas al mes de junio/08, se estima que para 2008 se tenga una oferta interna de 2.38 millones de quintales de arroz oro. Esta oferta sería 2.6% superior a la obtenida en el año 2007 (2.32 millones de quintales).

MAICILLO

En lo que respecta al cultivo de maicillo, se estima que para este ciclo de primera se obtenga una producción 443.1 miles de quintales. La producción de este ciclo sería 4.8% inferior a la obtenida en el mismo ciclo del año anterior (465.4 miles de quintales). En el ciclo de postrera del año agrícola 2007 - 2008 se obtuvo una producción de 762.4 miles de quintales, la cual, fue 92.4% superior a la registrada en el mismo ciclo del año 2006 - 2007 (396.2.0 miles de quintales).

Tomando como base la proyección a diciembre de las importaciones y exportaciones realizadas al mes de junio/2008, se estima que la oferta interna de maicillo para este año (2008) sería de 1.2 millones quintales, superando en 39.0% a la que se obtuvo en el año anterior (863 miles de quintales).

INDICE GENERAL

Presentación

Resumen Ejecutivo

Indice de Cuadros

Indice de Figuras

Indice de Anexos Metodológicos

I.	Introducción	15
II.	Objetivo de la Encuesta	15
III.	Metodología	16
IV.	Notas Aclaratorias	19
V.	Análisis de Resultados	
	1. Pronóstico de cosecha de granos básicos del ciclo de primera del año agrícola 2008 - 2009	21
	2. Validación de cosecha de granos básicos del ciclo de postrera del año agrícola 2007 -2008	23
	3. Oferta interna, importación, exportación y precios al por mayor 2001 - 2008	25
VI.	Cuadros Estadísticos	
	1. Cultivo de Maíz	31
	2. Cultivo de Frijol	37
	3. Cultivo de Arroz	43
	4. Cultivo de Maicillo	49
	5. Información Consolidada de los Granos Básicos	55
VII.	Anexos Metodológicos	69
VIII.	Glosario	75

INDICE DE CUADROS

1. Cultivo de maíz

Cuadro 1

Número de explotaciones, superficie sembrada y producción esperada de maíz por tipo de siembra, según región. Ciclo de primera 2008 - 2009. 32

Cuadro 2

Número de explotaciones, superficie cosechada y producción obtenida de maíz por tipo de siembra, según región. Ciclo de postrera 2007 - 2008 34

Cuadro 3

Número de explotaciones y superficie perdida de maíz por causa principal, según región. Ciclo de postrera 2007 - 2008 36

2. Cultivo de frijol

Cuadro 4

Número de explotaciones, superficie sembrada y producción esperada de frijol por tipo de siembra, según región. Ciclo de primera 2008 - 2009 38

Cuadro 5

Número de explotaciones, superficie cosechada y producción obtenida de frijol por tipo de siembra, según región. Ciclo de postrera 2007 - 2008 40

Cuadro 6

Número de explotaciones y superficie perdida de frijol por causa principal, según región. Ciclo de postrera 2007 -2008 42

3. Cultivo de arroz

Cuadro 7

Número de explotaciones, superficie sembrada y producción esperada de arroz por tipo de siembra, según región. Ciclo de primera 2007 - 2008 44

Cuadro 8

Número de explotaciones, superficie cosechada y producción obtenida de arroz por tipo de siembra, según región. Ciclo de postrera 2007 - 2008 46

Cuadro 9

Número de explotaciones y superficie perdida de arroz por causa principal, según región. Ciclo de postrera 2007 -2008 48

4. Cultivo de maicillo

Cuadro 10

Número de explotaciones, superficie sembrada y producción esperada de maicillo por tipo de siembra, según región. Ciclo de primera 2008 - 2009 50

Cuadro 11

Número de explotaciones, superficie cosechada y producción obtenida de maicillo por tipo de siembra, según región. Ciclo de postrera 2007 - 2008 52

Cuadro 12

Número de explotaciones y superficie perdida de maicillo por causa principal, según región. Ciclo de postrera 2007 -2008 54

5. Información consolidada de los granos básicos

Cuadro 13

Superficie y producción del pronóstico del ciclo de primera 2008-2009 y de la validación del ciclo de postrera 2007 - 2008 56

Cuadro 14

Superficie cosechada y producción esperada de granos básicos por mes de cosecha, según cultivo. Ciclo de primera 2008 - 2009 57

Cuadro 15

Superficie cosechada y producción obtenida de granos básicos por mes de cosecha, según cultivo. Ciclo de postrera 2007 - 2008 58

Cuadro 16

Número de explotaciones, superficie y producción esperada de los granos básicos, según cultivo, condición jurídica y sexo del productor. Ciclo de primera 2008 - 2009 59

Cuadro 17

Número de explotaciones, superficie y producción obtenida, según cultivo, condición jurídica y sexo del productor. Ciclo de postrera 2007 - 2008 60

Cuadro 18

Oferta interna y precio promedio nacional e internacional de los granos básicos 2003 - 2008 61

Cuadro 19

Destino de la producción obtenida de los granos básicos. Ciclo de postrera 2007 - 2008 62

Cuadro 20

Número de explotaciones que comercializaron producción por agente comprador, según cultivo. Ciclo de postrera 2007 - 2008 63

Cuadro 21	
Precio de venta de los granos básicos a nivel del productor, provenientes de la cosecha del ciclo de postera. Año agrícola 2007 – 2008	63
Cuadro 22	
Precio de venta de los granos básicos a nivel del productor, provenientes de la cosecha del ciclo de postera. Año agrícola 2007 – 2008	64
Cuadro 23	
Precio promedio mensual nacional al por mayor de maíz y frijol. Periodo 1999-2008	65
Cuadro 24	
Precio promedio mensual nacional al por mayor de arroz y maicillo. Periodo 1999-2008	66
Cuadro 25	
Precio promedio internacional CIF al por mayor de maíz y frijol. Periodo 1999-2008	67
Cuadro 26	
Precio promedio internacional CIF al por mayor de arroz y maicillo. Periodo 1999-2008	68

INDICE DE FIGURAS

Figura 1		
Superficie sembrada y producción esperada de maíz, según región. Ciclo de primera 2008 -2009		33
Figura 2		
Superficie cosechada y producción obtenida de maíz, según región. Ciclo de postrera 2007 - 2008		35
Figura 3		
Superficie sembrada y producción esperada de frijol, según región. Ciclo de primera 2008 - 2009		39
Figura 4		
Superficie cosechada y producción obtenida de frijol, según región. Ciclo de postrera 2007 - 2008		41
Figura 5		
Superficie sembrada y producción esperada de arroz, según región. Ciclo de primera 2008 - 2009		45
Figura 6		
Superficie cosechada y producción obtenida de arroz, según región. Ciclo de postrera 2007 - 2008		47
Figura 7		
Superficie sembrada y producción esperada de maicillo, según región. Ciclo de primera 2008 - 2009		51
Figura 8		
Superficie cosechada y producción obtenida de maicillo, según región. Ciclo de postrera 2007 - 2008		53

ANEXOS METODOLOGICOS

AM - 1	
Coefficientes de variación del pronóstico de cosecha de granos básicos, según cultivo. Ciclo de primera 2008 - 2009	70
AM - 2	
Estratos y características del marco muestral de área	70
AM - 3	
Segmentos de la muestra de la Encuesta Agropecuaria Básica Mayo 2008 por estrato, según región	71
AM - 4	
Rangos de tamaño de superficie sembrada o por sembrar de granos básicos para conformar el marco de lista	71
AM - 5	
Superficie, producción y rendimiento de los granos básicos, según cultivo y año agrícola	72
AM - 6	
Regionalización agrícola de la República de Honduras	73
AM - 7	
Formulas básicas para calcular estimaciones y varianza con el marco de área	74

I. INTRODUCCION

Una de las estadísticas que con frecuencia de dos veces por año levanta el INE, lo constituye el pronóstico de cosecha de los cuatro granos básicos (maíz, frijol, arroz y maicillo) de la agricultura nacional que por definición soportan el sustento alimenticio de la población. El objetivo de esta investigación es producir las cifras que como expectativas de producción sostienen los productores del país al inicio de los dos períodos de cultivo claramente definidos. Los datos del pronóstico están revestidos de gran importancia, al ser fundamentales para la toma de decisiones por parte de las autoridades que de una u otra forma están relacionadas con la producción del sector agrícola y con el abastecimiento de granos en pro de la seguridad alimentaria de la población.

La temática que aborda esta investigación se refiere principalmente a la medición del área cultivada y la producción esperada, tratando de dar respuesta a éstas dos variables que se constituyen en las de mayor interés para las instituciones o para los usuarios de la información.

La encuesta de granos presenta la particularidad, que al mismo tiempo que se levanta la información del pronóstico de cosecha del ciclo de primera del año agrícola 2008 - 2009 levanta también la validación de las cifras del ciclo de postrera del año agrícola 2007 – 2008, con lo cual, se ve la producción en función de la expectativa (pronóstico) y verifica la producción del ciclo anterior (validación).

A través de la encuesta también, se genera información complementaria que tiene relación con el número de explotaciones, la superficie perdida, el destino que el agricultor da a la producción, y los precios de venta que alcanza en la comercialización de sus granos. De igual manera, y tendiendo como propósito enriquecer el contenido del informe se presenta información proveniente de fuentes secundarias, relacionada con las importaciones, las exportaciones, la oferta interna y los precios al por mayor en el mercado nacional e internacional.

II. OBJETIVO DE LA ENCUESTA

El propósito principal de la encuesta es dar a conocer el comportamiento de la producción de los granos básicos de manera oportuna, a fin de contribuir con la toma de decisiones de las instituciones del gobierno, de los organismos de cooperación, de la empresa privada y de los usuarios en general, en cuanto a la realización de acciones tendientes al mejoramiento de la producción, la productividad y el abastecimiento de productos básicos para la alimentación de la población.

III. METODOLOGIA

Para el cumplimiento de este objetivo, se llevaron a cabo las actividades siguientes:

3.1 Planificación

Como de costumbre, las actividades de la encuesta se iniciaron con la revisión de los aspectos técnicos y metodológicos que involucran las etapas del proceso de la encuesta. Esto permite mejorar la calidad y la oportunidad de entrega de los resultados. Para este fin fueron realizadas las actividades siguientes: a) revisión del contenido de la boleta. En este instrumento se identifican diferentes módulos: el primero, está referido a la medición del área y de la producción del cultivo de los granos básicos (maíz, frijol, arroz y maicillo), tanto para el pronóstico del ciclo de primera del año agrícola 2008 - 2009 como para la validación del ciclo de postrera del año agrícola 2007 - 2008. El segundo módulo tiene relación con los cultivos anuales (ajonjolí, bangaña, berenjena, calabacita o zapallo, cebolla, chile dulce, chile jalapeño, chile morrón, chile tabasco, chive, cundeamor, fresa, melón, okra, papa, pepino común, pepino peludo, repollo, sandía, tabaco, tomate y yuca). El tercer módulo estaba relacionado con los cultivos de aguacate, banano, cacao, café, caña, coco, limón, mango, marañón, naranja, palma, papaya, piña, plátano, rambután, y toronja). El tercer módulo comprendía las actividades de cultivo de peces camarón, ganado bovino, porcino, aves y la apicultura. El cuarto módulo comprendía las actividades de apoyo a la producción (asistencia técnica y crédito), y por último el quinto módulo, se refería al uso y tenencia de la tierra, b) la muestra fue revisada, quedando de 694 segmentos para los granos básicos y de 1,190 para los otros rubros de investigación, c) se revisó y actualizó el arco de lista de grandes productores a fin de garantizar la incorporación de nuevos productores que califiquen como tales, d) fueron elaborados los materiales de campo (boletas, cuadros de salida, manuales y control de recorrido) y e) se programó el levantamiento de la información de campo en las siete regiones del país de acuerdo al calendario preestablecido.

3.2 Marco Muestral

La encuesta se basa en un marco de carácter múltiple, conformado por un marco de área y un marco de lista de grandes productores. Ambos marcos son independientes, complementarios y mutuamente excluyentes, manteniéndose estas características en todos los procesos que encierra la encuesta. En términos muy generales estos marcos encierran las características y consideraciones siguientes:

a. Marco de Area

Es de naturaleza probabilística, y está conformado por ocho estratos de uso de la tierra, distribuidos en las siete regiones administrativas en que se ha dividido el país. Cada estrato es medido en función de réplicas, mismas que están conformadas por número determinado de segmentos que en su conjunto conforman la muestra de la encuesta.

Al igual que para otras ocasiones, la muestra del marco de área estuvo constituida por 694 segmentos diseminados en forma equilibrada en las siete regiones del país, se excluyen para este propósito las áreas territoriales constituidas por los departamentos de Islas de la Bahía y Gracias a Dios.

b. Marco de Lista

El marco de lista cubre también las siete regiones agropecuarias del país, y está conformado por un listado de grandes productores, de acuerdo a límites mínimos de superficie preestablecidos para cada cultivo básico.

3.3 Cobertura

La muestra de la encuesta cubre todo el país, exceptuando como ya se indicó los departamentos de Islas de la Bahía y Gracias a Dios, por considerarse ambos departamentos poco representativos de la agricultura nacional, y por limitaciones de acceso y de costo en el caso de este segundo departamento.

3.4 Capacitación de Personal

Se llevó a cabo una jornada de capacitación previo al levantamiento de la información, con el fin de preparar al personal de campo sobre los diferentes aspectos de la encuesta, entre los que sobresalen: la forma de llenar el cuestionario, el control de recorrido, la ubicación del segmento, el uso de la cartografía, el manejo del material de la encuesta, la entrevista, y por último, los administrativos y de carácter disciplinario.

Fueron capacitadas 90 aspirantes a participar en la encuesta como supervisores de grupo y encuestadores. De esta cantidad de personas, se seleccionaron por examen teórico y práctica de campo, 14 supervisores de grupo, 56 encuestadores para el levantamiento de la información del Marco de Area, 5 encuestadores para el levantamiento de la información del Marco de Lista y 6 encuestadores para el control de calidad del marco de área..

3.5 Organización

Para el levantamiento de la información de campo, se sigue la estructura operativa institucional del país, consistente en las siete regiones siguientes: Sur (1), Centro Occidental (2), Norte (3), Litoral Atlántico (4), Nor Oriental (5), Centro Oriental (6) y Occidental (7).

En lo que corresponde al Marco de Area, el personal se organizó en 14 grupos de trabajo, quedando integrado cada grupo por un supervisor, cuatro encuestadores y un motorista.

Para el levantamiento de la información del Marco de Lista, se asignaron 5 encuestadores que fueron distribuidos de acuerdo a la cantidad de grandes productores que contiene cada región.

El personal de campo fue seleccionado tomando en consideración el promedio de las evaluaciones realizadas durante la capacitación, el manejo de la cartografía y la responsabilidad en el desarrollo de actividades similares.

3.6 Levantamiento de la Información

Los segmentos de la muestra de granos básicos fue levantada en cada región en un período aproximado de 30 días, iniciándose el proceso el 29 de mayo, mientras tanto, el resto de los segmentos que cubre a los otros cultivos se levantaron en un período aproximado de 20 días, mismos que dieron inicio una vez que concluyó la muestra de granos básicos.

3.7 Crítica y Codificación de la Información

La Gerencia de Censos y Encuestas, a través de la Unidad de Codificación recibió el material de la encuesta, para luego ser sometido a la etapa de crítica y verificación de la codificación realizada por el personal de campo. Esta actividad es realizada por personal altamente capacitado, con lo cual se garantiza la calidad y la oportunidad de entrega de la información a los diferentes usuarios de la misma.

3.8 Procesamiento de la Información

Cumplida la actividad anterior, las boletas fueron trasladadas a la Gerencia de Tecnología de Información para fines de digitación, aplicación de los programas, validación, consistencia y generación de tabulados preliminares.

3.9 Análisis de la Información

La información fue sometida a un proceso de análisis y de consistencia interna y externa. Tomando como base los resultados históricos de los pronósticos y de las validaciones de los granos básicos, y a través del procedimiento de regresión, se calculó el factor de ajuste, el cual fue aplicado a la cifra de superficie proveniente del pronóstico de granos. Este factor es producto de la observación de las diferencias lógicas que existen entre un “pronóstico” y una “validación”. Para la producción, se determinó y se aplicó un factor de ajuste proveniente de los rendimientos histórico de cada cultivo. A todas las cifras de campo, se les calculó el coeficiente de variación (CV) y el intervalo de confianza, a fin de conocer el comportamiento de estos indicadores con relación a la estimación.

3.10 Publicación de Resultados

Este documento constituye la publicación de los resultados de los granos básicos, y su contenido aborda los datos de superficie, producción y rendimientos de los cuatro granos, diferenciándose en función del pronóstico del ciclo de primera y de la validación del ciclo de postrera. Además, se presenta el destino que el agricultor dio a la producción de los granos provenientes del ciclo de postrera y el crédito que requirió para atender el financiamiento de las actividades. En forma complementaria se dan a conocer los datos de las importaciones, exportaciones, oferta interna y precios al por mayor en el mercado nacional e internacional. Aparte de lo anterior, se hace referencia a la participación del productor según su condición jurídica y de género.

Como parte de los metadatos de la encuesta, se presenta información sobre el total de segmentos, de las características del marco muestral de área y los criterios utilizados para la conformación del marco de lista.

3.11 Difusión de los resultados

Los resultados de la encuesta se difunden ampliamente en el ámbito institucional relacionado con el sector agrícola. Del mismo modo, se dan a conocer público valiéndose de los diferentes medios de comunicación social. Para el primer caso, se realiza un evento de presentación de resultados con amplia participación institucional. En este evento se entregan datos en forma electrónica, y a los usuarios en general se les da a conocer por medio de la página Web. Por su parte, los resultados en publicación impresa se dan a conocer con posterioridad, remitiéndose al menos un ejemplar por institución u organismo de cooperación, y para el uso público, se ubican ejemplares en las bibliotecas de las diferentes instituciones.

IV. NOTAS ACLARATORIAS

A continuación se presentan las aclaraciones que permiten interpretar el alcance de los términos utilizados en esta investigación.

4.1 Explotación

Para los fines de la EAB – Mayo 2008, el área mínima de cultivo para calificar como explotación o como productor, es poseer 2 o más tareas (1 tarea = 0.06 Mz.) de granos básicos. En el Censo Nacional Agropecuario 1993, el área mínima estuvo constituida por ¼ de manzana, y en la Encuesta Agrícola Nacional 2001 - 2002, no se contempló límite de área. En estas circunstancias, al hacer comparaciones en la estimación del número de explotaciones, es de esperar diferencias entre las tres fuentes de información.

4.2 Forma de producto

El productor reporta la producción en diferentes formas de producto. En los granos básicos, estas formas se convierten a grano oro, de acuerdo con una tabla de conversión. En el caso específico del arroz, la conversión a grano oro se realiza multiplicando el arroz granza por el factor 0.65.

4.3 Estimación del rendimiento

En el pronóstico se estima el rendimiento, dividiendo la producción entre la superficie sembrada, y en la validación, dividiendo la producción entre la superficie cosechada.

V. ANALISIS DE RESULTADOS

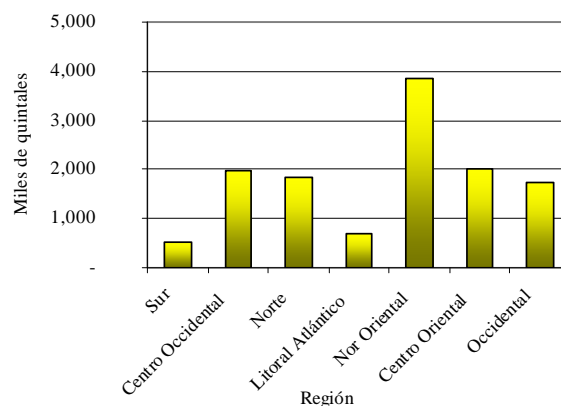
1. Pronóstico de Cosecha de Granos Básicos del Ciclo de Primera Año Agrícola 2008 -2009

MAIZ

Para el ciclo de primera de este año se estima que en el país se sembrarán 436.6 miles de manzanas de maíz. La producción que se espera obtener de esta superficie sembrada es de 12.7 millones de quintales. La producción de este ciclo de cultivo sería 12.4% superior a la que se obtuvo en el mismo período del año agrícola 2007 - 2008 (11.3 millones de quintales).

Las regiones con mayor aporte a la producción en este ciclo de cultivo serían: la Nor Oriental con el 30.4% (3.9 millones de quintales) y la Centro Oriental con 15.9% (2.0 millones de quintales). En un segundo nivel de importancia se manifiestan la Centro Occidental que estaría produciendo el 15.5% (2.0 millones de quintales), la Norte con el 14.5% (1.8 millones de quintales) y la Occidental con el 13.8% (1.8 millones de quintales) del total nacional (Ver gráfica 1 y cuadro 1).

Gráfica 1
Producción esperada de maíz
Ciclo de primera
Año agrícola 2008 – 2009



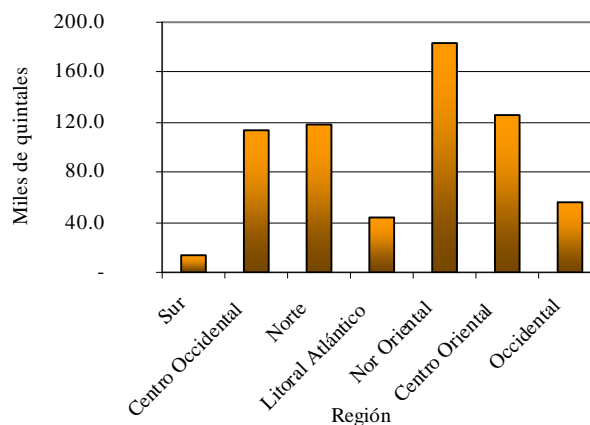
Fuente: INE, Encuesta Agropecuaria Básica Mayo 2008

FRIJOL

En cuanto al cultivo de frijol, en este ciclo de primera se pronostica una superficie sembrada de 43.5 miles de manzanas, de la cual se estima alcanzar una producción 654.6 miles de quintales. Esta producción sería 114.0% superior a la obtenida en el ciclo de primera del año agrícola 2007 - 2007 (305.9 miles de quintales).

Las regiones que estarían alcanzando los mayores niveles de producción frijol en este período serían, la Nor Oriental con el 28.0% de la producción (183.5 miles de quintales), la Centro Oriental con el 19.3% (126.2 miles de quintales), la Norte 18.1% (118.3 miles de quintales) y la Centro Occidental que estaría manifestando una producción equivalente al 17.4% (113.9 miles de quintales). En conjuntos estas regiones aportarían el 82.8% de la producción nacional de frijol del período (Ver gráfica 2 y cuadro 4).

Gráfica 2
Producción esperada de frijol
Ciclo de primera
Año agrícola 2008 – 2009



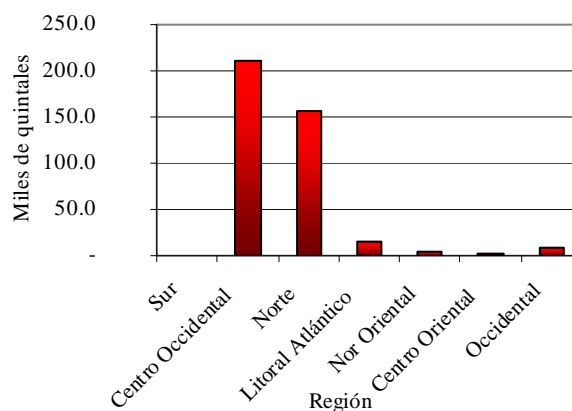
Fuente: INE, Encuesta Agropecuaria Básica Mayo 2008

ARROZ

En cuanto al cultivo de arroz, las cifras del pronóstico indican que en este período de siembra (primera), se espera una superficie sembrada de aproximadamente de 8.0 mil manzanas, de las cuales, se estima alcanzar una producción de 400.0 mil de quintales oro. La producción de arroz de este período sería 1.0% inferior a la obtenida en el ciclo de primera del año agrícola 2007 - 2008 (403.9 miles de quintales oro).

Las regiones de mayor producción de arroz en el país serían la Centro Occidental con el 52.9% (211.3 miles de quintales) y la Norte con una producción del 39.3% (157.2 miles de quintales). Estas dos regiones estarían alcanzando el 92.2% de la producción total de arroz en el período. (Ver gráfica 3 y cuadro 7).

Gráfica 3
Producción esperada de arroz
Ciclo de primera
Año agrícola 2008 – 2009



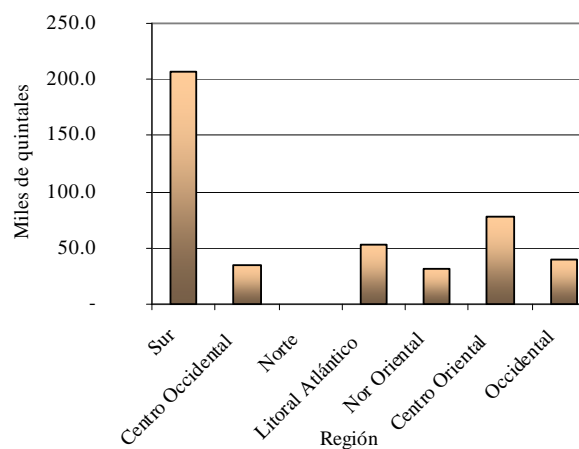
Fuente: INE, Encuesta Agropecuaria Básica Mayo 2008

MAICILLO

En lo que corresponde al cultivo de maicillo, las cifras pronosticadas advierten que en este ciclo se estarían sembrando en el país 28.5 miles de manzanas. De esta superficie sembrada, se espera una producción de 443.1 miles de quintales. Este nivel de producción sería 4.8% menor a la que se obtuvo en el ciclo de primera del año agrícola 2007 - 2008 (465.4 miles de quintales).

Las regiones con mayor producción de maicillo en este período serían: la Sur con el 46.8% (207.3 miles de quintales) y la Centro Oriental con el 17.4% (77.1 miles de quintales). Esta dos regiones estarían produciendo el 64.2% del total de maicillo del período (Ver gráfica 4 y cuadro 10).

Gráfica 4
Producción esperada de maicillo
Ciclo de primera
Año agrícola 2008 – 2009



Fuente: INE, Encuesta Agropecuaria Básica Mayo 2008

2. Validación de Cosecha del Ciclo de Postrera Año Agrícola 2007 - 2008

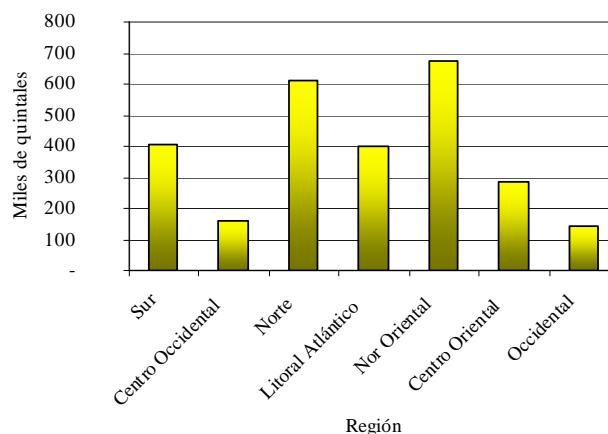
MAIZ

Los resultados de la encuesta referente a la validación de cosecha del ciclo de postrera del año agrícola 2007 - 2008, expresan que en el país se cultivaron 117.3 miles de manzanas de maíz. De esta superficie cultivada, se obtuvo una producción de 2.7 millones de quintales. La producción de ese período fue 17.4% superior a la obtenida en el ciclo de postrera del año agrícola 2006 - 2007 (2.3 millones de quintales). Las regiones de mayor aporte a la producción en este período fueron: la Nor Oriental con 25.2% (674.4 miles de quintales), la Norte que produjo el 22.9% (613.9 miles de quintales), la Sur con el 15.1% (405.3 miles de quintales) y Litoral Atlántico que se manifestó con el 14.9% (399.7 miles de quintales). La suma de las producciones de estas cuatro regiones alcanzó el 78.1% de la producción del período de cultivo (Ver gráfica 5 y cuadro 2).

FRIJOL

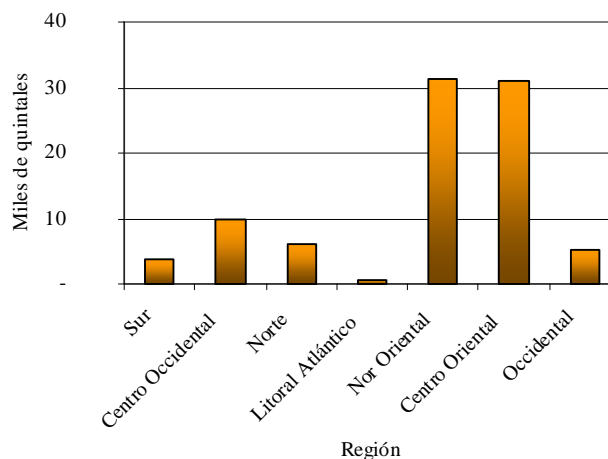
Con relación al cultivo de frijol, los resultados de la encuesta expresan que en ese período de cultivo se sembraron 88.1 miles de manzanas de frijol en las diferentes regiones del país, alcanzando una producción de 1,197.0 miles de quintales. La producción de frijol en este período de cultivo fue 23.3% superior a la producción obtenida en el ciclo de postrera 2006 -2007 (970.6 miles de quintales). Las regiones que más aportaron a la producción de frijol fueron: la Nor Oriental con el 36.2% (433.2 miles de quintales) y la Centro Oriental que produjo el 35.8% (428.4 miles de quintales). Estas dos regiones concentraron el 72.0 % de la producción nacional de frijol de este período de cultivo (Ver gráfica 6 y cuadro 5).

Gráfica 5
Producción obtenida de maíz
Ciclo de postrera
Año agrícola 2007 - 2008



Fuente: INE, Encuesta Agropecuaria Básica Mayo 2008

Gráfica 6
Producción obtenida de frijol
Ciclo de postrera
Año agrícola 2007 - 2008

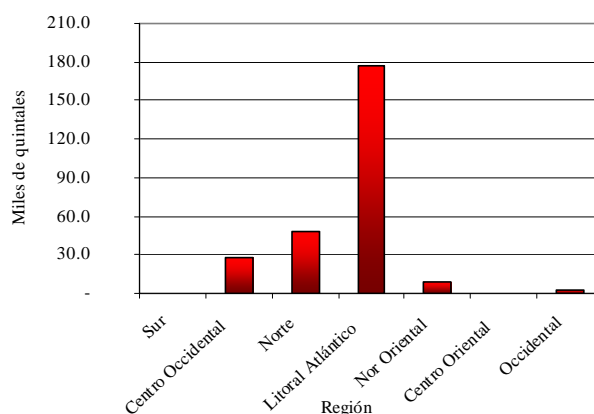


Fuente: INE, Encuesta Agropecuaria Básica Mayo 2008

ARROZ

Respecto al cultivo de arroz, los resultados de la validación de cosecha indican que en este período de postrera se sembraron en el país 5.4 miles de manzanas, obteniéndose de esta área de cultivo la cantidad de 263.3 miles de quintales oro. Esta producción fue 54.2% superior a la obtenida de ciclo de postrera anterior (170.7 miles de quintales). Las regiones que más aportaron a la producción nacional de arroz en ese ciclo de cultivo fueron: la Litoral Atlántico con el 67.2% (176.9 miles de quintales oro) y la región Norte que produjo el 18.1% (47.7 miles de quintales). Ambas regiones aportaron el 85.3 % de la producción de arroz en este ciclo de cultivo (Ver gráfica 7 y cuadro 8).

Gráfica 7
Producción obtenida de arroz
Ciclo de postrera
Año agrícola 2007 - 2008

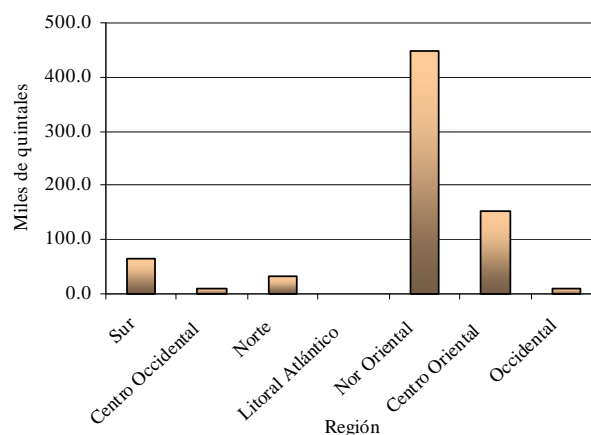


Fuente: INE, Encuesta Agropecuaria Básica Mayo 2008

MAICILLO

En cuanto al cultivo de maicillo o sorgo, los resultados de la validación de cosecha del ciclo de postrera 2007 - 2008 expresan que en este período de cultivo se sembraron en el país 21.8 miles de manzanas de maicillo. De esta superficie cultivada se obtuvo una producción de 762.4 miles de quintales. Esta producción fue 92.4% superior a la producción de postrera del año agrícola 2006 - 2007 (396.2 miles de quintales). Las regiones que más aportaron a la producción de este cultivo fueron: la Nor Oriental con el 64.1% (488.8 miles de quintales) y la Centro Oriental que produjo el 20.2% (154.0 miles de quintales) y la Sur que aportó el 8.7% (66.3 miles de quintales). Estas tres regiones concentraron el 93.0% de la producción total de maicillo del período (Ver gráfica 8 y cuadro 11).

Gráfica 8
Producción obtenida de maicillo
Ciclo de postrera
Año agrícola 2007 - 2008



Fuente: INE, Encuesta Agropecuaria Básica Mayo 2008

3. Oferta Interna, Importaciones, Exportaciones y Precios al Por Mayor

MAIZ

La oferta interna de maíz, constituida por la oferta del grano y por la oferta de la harina de maíz (convertida a grano) en los tres últimos años (2005 - 2007) promedió 21.0 millones de quintales. Estimando la importación de maíz para el 2008 en 5.9 millones de quintales, es decir, 19.2% menor a la realizada en el 2007 (7.3 millones de quintales), se tendría para este año (2008) una oferta de 23.1 millones de quintales que sería ligeramente superior (1.7%) a la que se obtuvo en el año 2007 (22.7 millones de quintales). En cuanto a la harina de maíz (convertida a grano), se estima que las importaciones alcancen en este año la cantidad de 1.8 millones de quintales, cantidad que sería igual a la del año 2007.

Con relación a las exportaciones, éstas no han tenido importancia económica, al estarse exportando cantidades por debajo del 1.0% de la oferta interna.

Cuadro 1
Producción anualizada, importación, exportación y oferta interna de maíz 2003 – 2008
(Cantidad en miles de quintales)

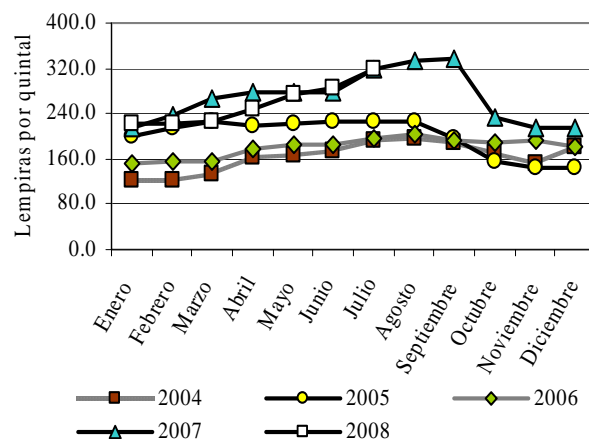
Año	Anualizada	Importación	Exportación	Oferta interna
2003	11,420	5,417	125	16,712
2004	9,715	6,943	229	16,429
2005	10,661	9,763	126	20,298
2006	10,541	9,380	48	19,872
2007	13,565	9,167	8	22,724
2008	15,353	7,722	12	23,063

Fuente: INE, Encuesta Agropecuaria Básica Mayo 2008

En cuanto al comportamiento de los precios al por mayor del maíz, se indican que de enero a julio del 2008 en el mercado nacional, se mostró ascendente al variar entre 220.8 y 317.5 Lempiras el quintal. El precio promedio de maíz en estos meses del año fue de 256.6 Lempiras el quintal. En otro orden de análisis, se tiene que el comportamiento de los precios en estos primeros siete meses fue variable y nunca se manifestaron mayores a los de igual período del 2007.

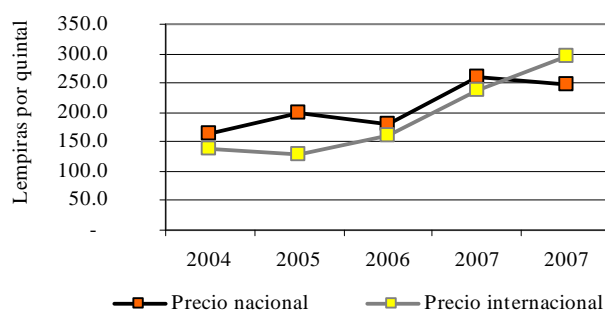
Con relación a los precios interanuales del maíz, en el período 2003 - 2005 se manifestaron en aumento, pasando de 135.0 a 200.3 Lempiras el quintal, en tanto que para el 2006 bajó a L. 180.2 / Qq., para luego manifestarse en aumento en el 2007 (L.258.7 / Qq.). A juzgar por los precios de los siete meses del 2008, el comportamiento al final del año será similar a los ocurridos en el 2007 (Ver gráfica 9 y cuadro 18).

Gráfica 9
Precio promedio mensual nacional al por mayor de maíz 2004 - 2008



Por su parte, el precio promedio internacional (CIF) al por mayor, en los primeros ocho meses del 2008 el precio del maíz promedió 294.4 Lempiras el quintal, el cual, se manifestó superior al que se registró en el mismo período del año 2007 (243.7 Lempiras el quintal). Esta subida de precio fue anunciada como parte de la baja disponibilidad de grano en el mercado internacional. Medido el precio en forma interanual en el mercado externo, en los últimos años se ha estado manifestando por debajo de los 161.0 Lempiras el quintal, sin embargo, en el 2007 experimentó un alza de 48.2% (L. 237.4 /Qq.) con relación al año anterior (L. 160.2 /Qq.). Esta alza en el precio del maíz en el mercado internacional deben constituir incentivos para la producción del grano en ámbito nacional (Ver gráfica 10 y cuadro 18).

Gráfica 10
Comportamiento anual del precio constante nacional e internacional de maíz 2004 - 2008



FRIJOL

La oferta interna de frijol en los cuatro años anteriores (2004 - 2007) promedió 1.58 millones de quintales. Proyectando a diciembre las importaciones y las exportaciones realizadas al mes de junio/08, se estima que para este año (2008), la oferta de frijol sería de 1.99 millones de quintales, superando en 35.4% a la oferta del año anterior que alcanzó la cantidad de 1.47 millones de quintales. Este nivel de oferta es ligeramente inferior al requerimiento interno que sobre este grano presenta el país, lo cual, permite que los precios del grano se manifiesten al alza especialmente para el consumidor nacional. De acuerdo con estos resultados, la oferta de frijol de este año sería la más alta del quinquenio y con capacidad de atender la demanda del mercado nacional.

Cuadro 2

Producción anualizada, importación, exportación y oferta interna de frijol 2003 – 2008
(Cantidad en miles de quintales)

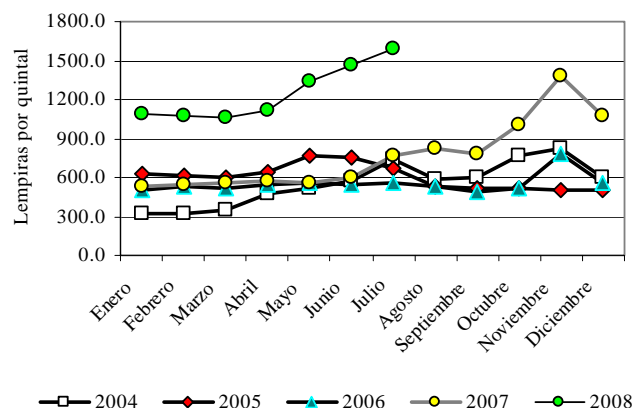
Año	Anualizada	Importación	Exportación	Oferta interna
2003	1,896	64	90	1,870
2004	1,505	78	46	1,537
2005	1,895	78	53	1,919
2006	1,235	220	47	1,408
2007	1,277	214	20	1,471
2008	1,852	140	5	1,987

Fuente: INE, Encuesta Agropecuaria Básica Mayo 2008

Tomando como referencia la proyección de las importaciones, para este año se estima que éstas alcanzarán la cantidad de 140 mil quintales, siendo inferior en 34.6% a la del año 2007 (214 mil quintales). La disminución de las importaciones sería producto de una mejor oferta de frijol proveniente de la producción nacional. Por su parte, las exportaciones de frijol comúnmente son en pequeña escala, y se estima para el 2008 alcanzarían los 5 mil quintales, que representaría el 0.3% de la oferta interna de este año. (Ver cuadro 18).

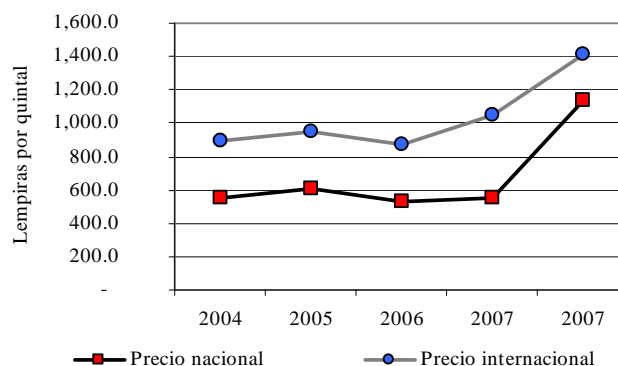
En cuanto al precio del frijol al por mayor en el mercado nacional, en el período de enero a julio se manifestó creciente, al pasar de 1,087.5 a 1,589.6 Lempiras el quintal. Este crecimiento en el precio es muy significativo si se compara con lo ocurrido en los mismos meses del año 2007. Los precios interanuales en el mercado nacional manifiestan comportamiento variable hasta el año 2005, es decir, que se observaron altos y bajos, en cambio, a partir del 2006 se incrementó el precio, y desde entonces, no se han dado señales de reducciones de alguna consideración. En otras palabras en el término de dos años el precio del frijol se ha duplicado, lo que ha traído inconformidad en el consumidor nacional (Ver gráfica 11 y cuadro 18).

Gráfica 11
Precio constante promedio mensual al por mayor de frijol 2004 - 2008



En lo concerniente al precio internacional (CIF) del frijol, en los primeros ocho meses del año (2008) se manifestaron al alza, pasando de 1,338.3 a 1,441.6 Lempiras el quintal. El precio del frijol en estos meses del 2008 ha sido superior, es decir, que en el 2007 promedió 985.1 Lempiras el quintal y para el 2008 1,417.6 Lempiras. Este incremento de precio en el año 2008 es equivalente al 43.9% del registrado en el año anterior. Anualmente el precio del frijol ha venido subiendo, y su mayor manifestación se da a partir del 2007, y por lo que se observa, en el 2008 el incremento será mayor. Los altos precios del frijol en el mercado internacional induce al productor a mejorar su nivel de participación en la producción nacional (Ver gráfica 12 y cuadro 18).

Gráfica 12
Comportamiento anual del precio constante nacional e internacional de frijol 2004 - 2008



ARROZ

Con relación al abastecimiento de arroz, se indica que la oferta interna de este grano para el período 2003 - 2007 promedió 2.46 millones de quintales oro. Para el año 2008, tomando como referencia las importaciones y las exportaciones realizadas al mes de junio y estimadas a diciembre, se tendría una oferta de 2.38 millones de quintales. La oferta de este año sería 2.6% superior a la del año 2007 (2.32 millones de quintales). La oferta de arroz continúa sustentándose en las importaciones, mismas que para el 2008 y de acuerdo a las cantidades estimadas al mes de diciembre /08 significarían el 74.8% de la oferta del grano. En otras palabras la producción nacional de arroz en este año cubriría el 27.8% de la oferta, en tanto que las exportaciones siempre se manifiestan en pequeña escala, al reflejarse en el orden del 1.5% de la oferta de este año.

Cuadro 3
Producción anualizada, importación, exportación y oferta interna de arroz 2003 - 2008
 (Cantidad en miles de quintales)

Año	Anualizada	Importación	Exportación	Oferta interna
2003	237	1,909	29	2,118
2004	433	2,113	30	2,516
2005	277	2,484	16	2,745
2006	307	2,321	43	2,585
2007	575	1,793	49	2,319
2008	663	1,765	44	2,384

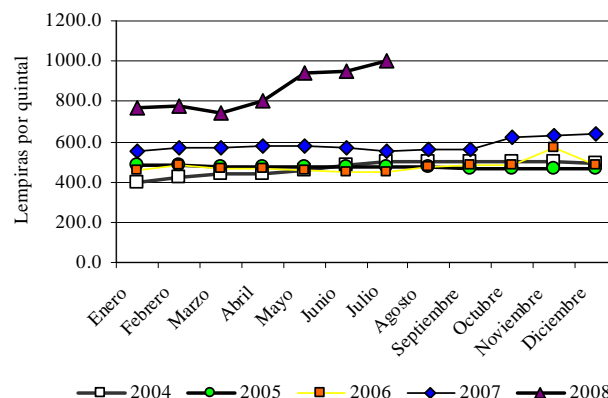
Fuente: INE, Encuesta Agropecuaria Básica Mayo 2008

Es importante indicar que el aporte de la producción nacional de arroz a la oferta se ha visto incrementada en los dos últimos años, al significar un poco más de 22% en cambio en los años precedentes se enmarcaba en alrededor de un 10%.

El precio promedio mensual al por mayor del arroz en el mercado nacional en los primeros siete meses del 2008 se manifestaron al alza, pasando de 769.6 a 1005.0 Lempiras el quintal. La subida del precio del arroz en el mercado nacional no sólo tiene relación la estacionalidad del cultivo, sino que también es producto de efecto directo en el precio del producto, es decir, que en los siete meses del 2007, el arroz expresó un precio promedio de 567.1 Lempiras el quintal, en tanto, que para los mismos meses del 2008 subió a 855.9 Lempiras. En forma interanual el precio del arroz ha venido en ascenso interrumpidamente a partir del año 2002. Este año su precio promedio se manifestó en 341.8 Lempiras el quintal pasando a 581.9 Lempiras en el 2007.

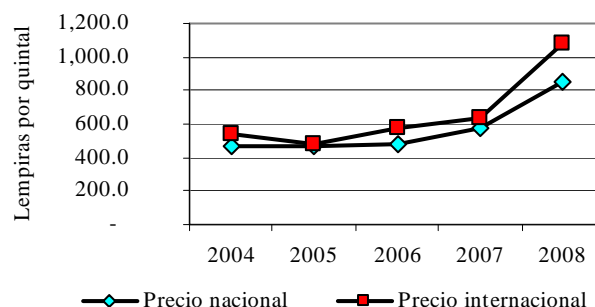
El arroz es otro de los granos básicos que ha sufrido incrementos importantes en su precio en los últimos meses, al grado que el consumidor nacional ha sentido el efecto como parte de un mayor costo en las canasta básica de alimentos (Ver gráfica 13 y cuadro 18).

Gráfica 13
Precio constante promedio mensual nacional al por mayor de arroz 2004 - 2008



El precio promedio internacional (CIF) del arroz para los primeros ocho meses del año 2008 fue de 1,084.9 el quintal. Este precio es superior en 74.4% al que se dio para los mismos meses del año 2007 (L. 622.2 /Qq.). El comportamiento anual del precio del arroz comúnmente ha ido al alza con subidas moderadas, sin embargo, para el 2008 a juzgar por lo ocurrido en los primeros ocho meses, el precio tendrá incremento de alrededor del 70.0%. También en el caso del arroz se repite la condición de que el precio de este producto es más alto en el mercado internacional que en el ámbito nacional, favoreciendo la posibilidad de no ser atractiva la importación del grano, que por el contrario, se vea más conveniente abastecer el mercado interno vía producción nacional (Ver gráfica 14 y cuadro 18).

Gráfica 14
Comportamiento anual del precio constante nacional e internacional de arroz 2004 - 2008



MAICILLO

La oferta interna del maicillo en el período 2003 - 2007 ha promediado 976 miles de quintales. Para el año 2008 se estima en 1,205 miles de quintales. Esta oferta sería 39.6% superior a la oferta del año anterior (863 mil quintales). La oferta interna de maicillo en las últimas década ha venido disminuyendo en forma consistente, sin embargo, a partir del año 2007 se ha observado una ligera recuperación a consecuencia del mejoramiento de la producción de granos en el país. La oferta de este grano puede mejorarse sustancialmente, en reconocimiento que el país presenta condiciones adecuadas para su cultivo, especialmente para aquellas regiones que presentan épocas secas o bajas condiciones de precipitación pluvial, en donde se favorece la cosecha del grano.

La importación y la exportación de maicillo en los años del período han sido en pequeña escala y generalmente se manifiestan por debajo del 1.0% de la oferta interna. Como se ha indicado en otras ocasiones, el maicillo tiene la característica de ser un grano sustituto del maíz, por eso en determinado momento la oferta de este grano depende del comportamiento de otro grano.

Cuadro 4
Producción anualizada, importación, exportación y oferta interna de maicillo 2003 - 2008
(Cantidad en miles de quintales)

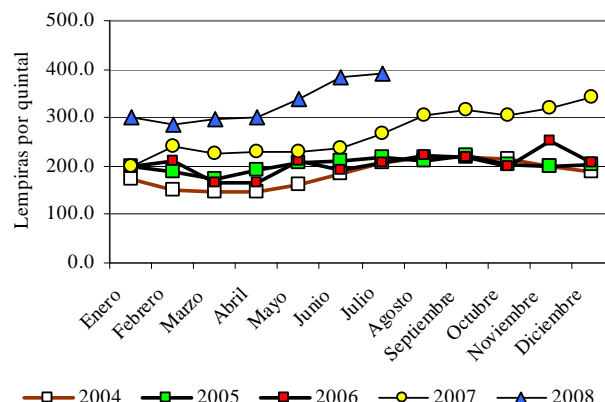
Año	Anualizada	Importación	Exportación	Oferta interna
2003	1,269	1	1	1,269
2004	1,018	2	1	1,019
2005	807	133	4	935
2006	795	3	4.2	793
2007	861	2.0	-	863
2008	1,205	3.0	3.0	1,205

Fuente: INE, Encuesta Agropecuaria Básica Mayo 2008

El precio promedio mensual del maicillo en el mercado nacional de enero a julio/08 se manifestó creciente a partir del mes de febrero, pasando de 282.4 a 392.2 Lempiras el quintal. Este incremento de precio, al igual que los otros granos básicos en parte tiene su origen en la estacionalidad del cultivo, sin embargo, se evidencia también que existe efecto, es decir, que en los primeros siete meses del año 2007 el precio promedio del maicillo fue de 232.5 Lempiras el quintal, en tanto que para el mismo período del 2008 subió a L. 328.4 /Qq. quintal (cuadro 18).

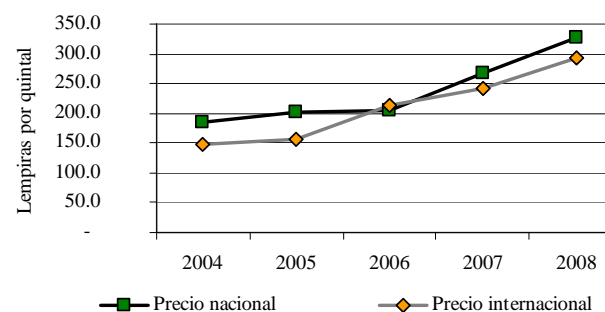
Estos incrementos de precios en el mercado nacional son aspectos que favorecen el crecimiento de la actividad agrícola en las zonas productivas del país.

Gráfica 15
Precio constante promedio mensual nacional al por mayor de maicillo 2004 - 2008



El precio promedio internacional (CIF) del maicillo en los primeros ocho meses del presente año (2008) promedió 294.0 Lempiras el quintal. Este precio es 22.1% superior al que se registro para los mismos meses del año 2007 (L. 240.8 /Qq). Este grano desde el año 2001 viene manifestándose al alza consistentemente, sin embargo, es en los últimos tres años es que ocurren los mayores incrementos. El maicillo es un producto que comúnmente su adquisición no tiene importancia en el mercado internacional, a consecuencia de que la demanda del grano es abastecida por la producción nacional, y tampoco se producen excedentes que puedan ofrecerse a este mercado. El grano es de uso exclusivo para la alimentación animal, y su demanda crece cuando la oferta del maíz disminuye, es decir, que son productos sustitutos (Ver gráfica 16 y cuadro 18).

Gráfica 16
Comportamiento anual del precio nacional e internacional de maicillo 2004 - 2008



VI. Cuadros Estadísticos



1. Cultivo de Maíz



Cuadro 1
Número de explotaciones, superficie sembrada y producción esperada de maíz por tipo de siembra, según región
Ciclo de primera 2008 - 2009

(Superficie en manzanas, producción en quintales y rendimiento en Qq/Mz)

Región	Explotaciones	Total			Solo			Asociado		
		Superf.	Produc.	Rend.	Superf.	Produc.	Rend.	Superf.	Produc.	Rend.
Total	164,896	436,639	12,672,322	29.0	380,722	11,716,904	30.8	55,916	955,418	17.1
1. Sur	14,963	35,234	534,582	15.2	23,082	394,760	17.1	12,152	139,822	11.5
2. Centro Occidental	43,875	80,454	1,966,324	24.4	71,797	1,784,173	24.9	8,657	182,151	21.0
3. Norte	20,029	63,001	1,840,838	29.2	55,696	1,664,949	29.9	7,305	175,889	24.1
4. Litoral Atlántico	4,980	22,232	702,514	31.6	21,998	699,660	31.8	233	2,854	12.2
5. Nor Oriental	29,069	105,998	3,858,163	36.4	100,633	3,719,063	37.0	5,366	139,101	25.9
6. Centro Oriental	26,833	74,037	2,018,282	27.3	57,239	1,811,643	31.7	16,798	206,639	12.3
7. Occidental	25,148	55,682	1,751,619	31.5	50,277	1,642,657	32.7	5,405	108,962	20.2

Distribución Porcentual

Región	Explotaciones	Total 1/		Solo 2/		Asociado 2/	
		Superf.	Produc.	Superf.	Produc.	Superf.	Produc.
Total	100.0	100.0	100.0	87.2	92.5	12.8	7.5
1. Sur	9.1	8.1	4.2	65.5	73.8	34.5	26.2
2. Centro Occidental	26.6	18.4	15.5	89.2	90.7	10.8	9.3
3. Norte	12.1	14.4	14.5	88.4	90.4	11.6	9.6
4. Litoral Atlántico	3.0	5.1	5.5	99.0	99.6	1.0	0.4
5. Nor Oriental	17.6	24.3	30.4	94.9	96.4	5.1	3.6
6. Centro Oriental	16.3	17.0	15.9	77.3	89.8	22.7	10.2
7. Occidental	15.3	12.8	13.8	90.3	93.8	9.7	6.2

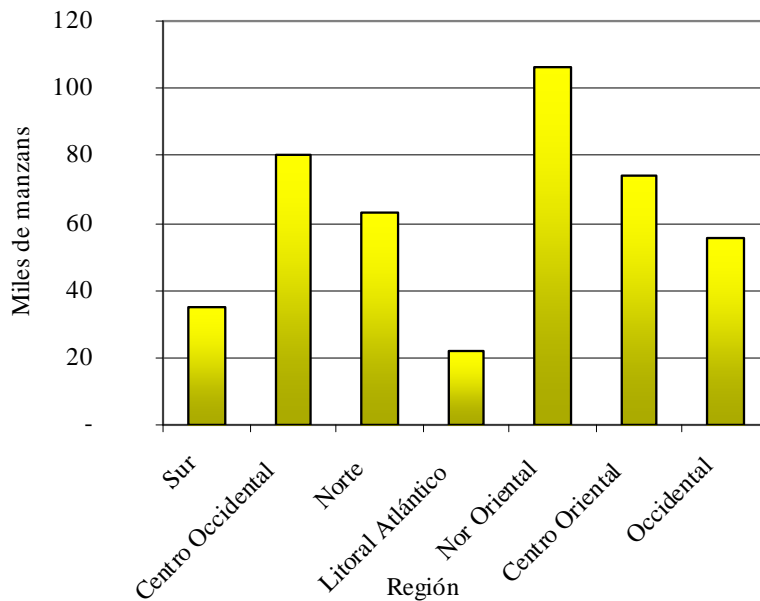
Fuente: Instituto Nacional de Estadística INE, Encuesta Agropecuaria Básica - Mayo 2008

1/ Porcentaje por columnas.

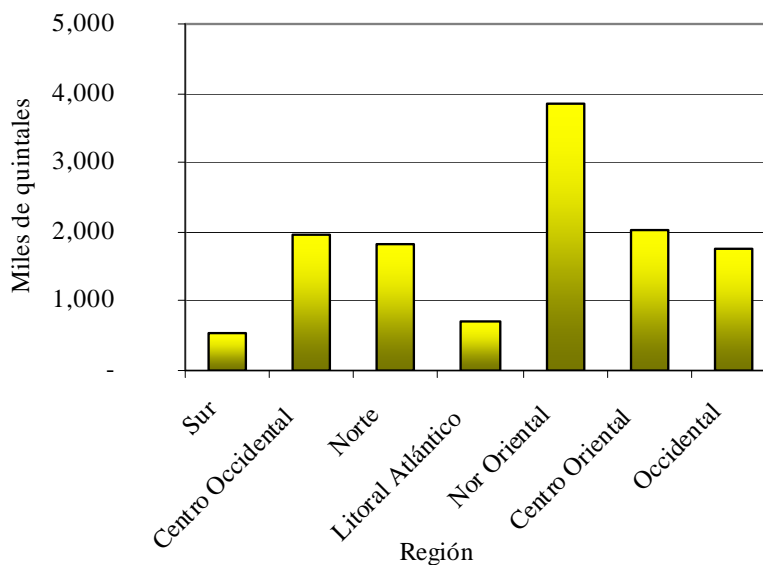
2/ Porcentaje por filas con relación al total.

Figura 1
Superficie sembrada y producción esperada de maíz, según región
Ciclo de primera 2008 - 2009

a) Superficie



b) Producción



Fuente: INE, Encuesta Agropecuaria Básica Mayo 2008

Cuadro 2
Número de explotaciones, superficie cosechada y producción obtenida de maíz por tipo de siembra,
según región
Ciclo de postrera 2007 - 2008

(Superficie en manzanas, producción en quintales y rendimiento en Qq/Mz)

Región	Explotaciones	Total			Solo			Asociado		
		Superf.	Produc.	Rend.	Superf.	Produc.	Rend.	Superf.	Produc.	Rend.
Total	47,499	117,323	2,680,914	22.9	106,949	2,579,512	24.1	10,374	101,402	9.8
1. Sur	15,394	29,480	405,323	13.7	25,869	376,913	14.6	3,611	28,410	7.9
2. Centro Occidental	4,489	7,779	160,649	20.7	6,303	151,426	24.0	1,475	9,222	6.3
3. Norte	9,943	23,495	613,915	26.1	23,040	606,481	26.3	455	7,434	16.3
4. Litoral Atlántico	3,619	13,521	399,670	29.6	13,420	399,064	29.7	101	607	6.0
5. Nor Oriental	5,721	21,949	674,357	30.7	21,584	666,631	30.9	365	7,726	21.2
6. Centro Oriental	5,719	14,219	286,546	20.2	9,963	240,195	24.1	4,256	46,351	10.9
7. Occidental	2,615	6,882	140,453	20.4	6,770	138,801	20.5	112	1,652	14.8

Distribución Porcentual

Región	Explotaciones	Total 1/		Solo 2/		Asociado 2/	
		Superf.	Produc.	Superf.	Produc.	Superf.	Produc.
Total	100.0	100.0	100.0	91.2	96.2	8.8	3.8
1. Sur	32.4	25.1	15.1	87.8	93.0	12.2	7.0
2. Centro Occidental	9.5	6.6	6.0	81.0	94.3	19.0	5.7
3. Norte	20.9	20.0	22.9	98.1	98.8	1.9	1.2
4. Litoral Atlántico	7.6	11.5	14.9	99.3	99.8	0.7	0.2
5. Nor Oriental	12.0	18.7	25.2	98.3	98.9	1.7	1.1
6. Centro Oriental	12.0	12.1	10.7	70.1	83.8	29.9	16.2
7. Occidental	5.5	5.9	5.2	98.4	98.8	1.6	1.2

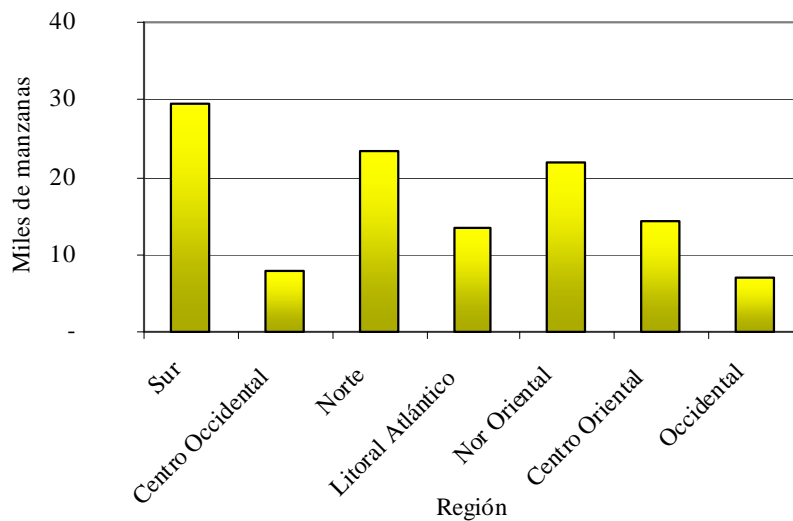
Fuente: Instituto Nacional de Estadística INE, Encuesta Agropecuaria Básica - Mayo 2008

1/ Porcentaje por columnas.

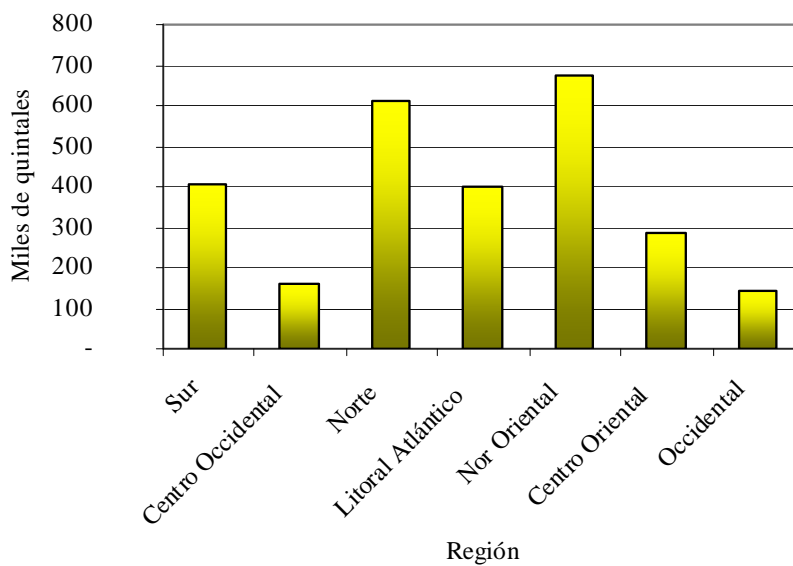
2/ Porcentaje por filas con relación al total.

Figura 2
Superficie cosechada y producción obtenida de maíz, según región
Ciclo de postrera 2007 - 2008

a) Superficie



b) Producción



Fuente: INE, Encuesta Agropecuaria Básica Mayo 2008

Cuadro 3
Número de explotaciones y superficie perdida de maíz por causa principal, según región
Ciclo de postera 2007 - 2008
 (Superficie en manzanas)

Región	Explotaciones con superficie perdida																
	Total					Superficie Perdida											
	Explotaciones	Superficie Sembrada (Mz)	Superficie Cosechada (Mz)	Total	Falta de agua	Exceso de agua	Viento	Plagas y/o enferm.	Animales	Otras							
Total	51,247	139,486	117,323	13,964	5,308	3,171	1,457	1,330	2,096	602	22,163	7,770	7,162	1,287	2,369	2,964	610
1. Sur	15,972	34,153	29,480	3,266	548	1,856	204	352	87	219	4,674	851	3,189	160	206	79	189
2. Centro Occidental	5,015	9,361	7,779	1,622	288	164	592	164	329	85	1,583	659	163	221	190	247	103
3. Norte	11,273	28,986	23,495	4,421	2,932	126	97	278	793	195	5,491	3,246	929	165	486	524	140
4. Litoral Atlántico	3,939	17,236	13,521	1,690	544	157	28	194	766	-	3,716	1,359	688	111	534	1,024	-
5. Nor Oriental	6,289	24,106	21,949	715	78	67	536	1	-	34	2,157	451	203	561	118	689	136
6. Centro Oriental	5,880	17,735	14,219	1,515	478	728	-	218	92	-	3,516	1,047	1,362	69	721	294	24
7. Occidental	2,880	7,909	6,882	735	441	73	-	123	28	71	1,027	158	628	-	115	108	18

Distribución porcentual

Región	Explotaciones con superficie perdida 2/																
	Total 1/					Superficie Perdida 2/											
	Explotaciones	Superficie Sembrada (Mz)	Superficie Cosechada (Mz)	Total	Falta de agua	Exceso de agua	Viento	Plagas y/o enferm.	Animales	Otras							
Total	100.0	100.0	100.0	27.2	38.0	22.7	10.4	9.5	15.0	4.3	15.9	35.1	32.3	5.8	10.7	13.4	2.8
1. Sur	31.2	24.5	25.1	20.4	16.8	56.8	6.2	10.8	2.7	6.7	13.7	18.2	68.2	3.4	4.4	1.7	4.1
2. Centro Occidental	9.8	6.7	6.6	32.3	17.8	10.1	36.5	10.1	20.3	5.2	16.9	41.6	10.3	14.0	12.0	15.6	6.5
3. Norte	22.0	20.8	20.0	39.2	66.3	2.9	2.2	6.3	17.9	4.4	18.9	59.1	16.9	3.0	8.9	9.6	2.6
4. Litoral Atlántico	7.7	12.4	11.5	42.9	32.2	9.3	1.7	11.5	45.3	-	21.6	36.6	18.5	3.0	14.4	27.5	-
5. Nor Oriental	12.3	17.3	18.7	11.4	10.9	9.3	74.9	0.1	-	4.7	8.9	20.9	9.4	26.0	5.5	31.9	6.3
6. Centro Oriental	11.5	12.7	12.1	25.8	31.5	48.0	-	14.4	6.1	-	19.8	29.8	38.7	2.0	20.5	8.4	0.7
7. Occidental	5.6	5.7	5.9	25.5	59.9	9.9	-	16.8	3.9	9.6	13.0	15.4	61.2	-	11.2	10.5	1.7

Fuente: Instituto Nacional de Estadística (INE), Encuesta Agropecuaria Básica 2008

1/ Porcentajes por colinas.

2/ Porcentaje por filas con relación al total.
Manzana (Mz)

2. Cultivo de Frijol



Cuadro 4
Número de explotaciones, superficie sembrada y producción esperada de frijol por tipo de siembra, según región
Ciclo de primera 2008 - 2009

(Superficie en manzanas, producción en quintales y rendimiento en Qq/Mz)

Región	Explotaciones	Total			Solo			Asociado		
		Superf.	Produc.	Rend.	Superf.	Produc.	Rend.	Superf.	Produc.	Rend.
Total	58,850	43,535	654,559	15.0	31,469	527,544	16.8	12,066	127,014	10.5
1. Sur	3,122	1,910	12,992	6.8	478	4,074	8.5	1,432	8,918	6.2
2. Centro Occidental	12,179	7,253	113,936	15.7	4,953	88,502	17.9	2,299	25,434	11.1
3. Norte	10,111	7,239	118,318	16.3	5,237	89,981	17.2	2,002	28,337	14.2
4. Litoral Atlántico	1,653	2,510	43,588	17.4	2,510	43,588	17.4	-	-	-
5. Nor Oriental	13,270	10,188	183,469	18.0	9,229	166,831	18.1	959	16,638	17.3
6. Centro Oriental	10,369	10,339	126,224	12.2	6,309	91,960	14.6	4,030	34,264	8.5
7. Occidental	8,146	4,096	56,031	13.7	2,753	42,608	15.5	1,343	13,423	10.0

Distribución Porcentual

Región	Explotaciones	Total 1/		Solo 2/		Asociado 2/	
		Superf.	Produc.	Superf.	Produc.	Superf.	Produc.
Total	100.0	100.0	100.0	72.3	80.6	27.7	19.4
1. Sur	5.3	4.4	2.0	25.0	31.4	75.0	68.6
2. Centro Occidental	20.7	16.7	17.4	68.3	77.7	31.7	22.3
3. Norte	17.2	16.6	18.1	72.3	76.1	27.7	23.9
4. Litoral Atlántico	2.8	5.8	6.7	100.0	100.0	-	-
5. Nor Oriental	22.5	23.4	28.0	90.6	90.9	9.4	9.1
6. Centro Oriental	17.6	23.7	19.3	61.0	72.9	39.0	27.1
7. Occidental	13.8	9.4	8.6	67.2	76.0	32.8	24.0

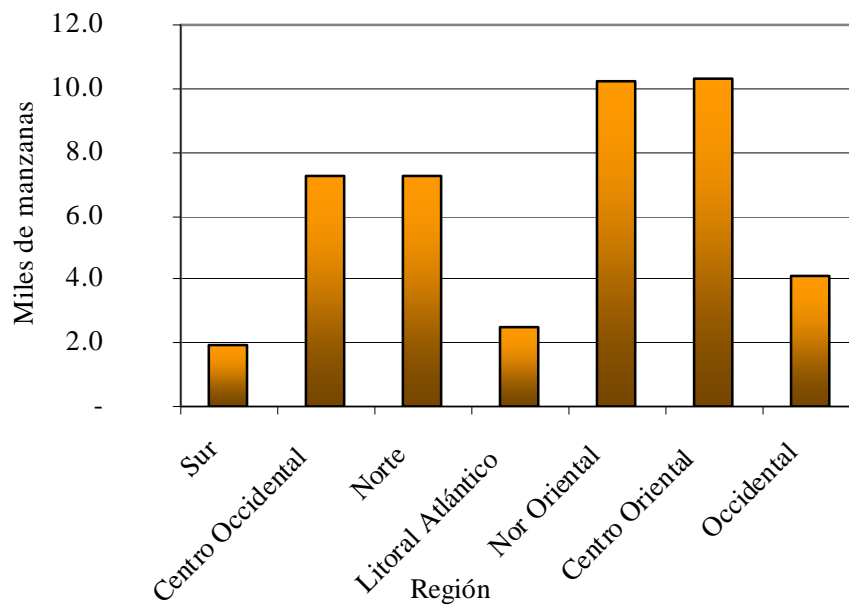
Fuente: Instituto Nacional de Estadística INE, Encuesta Agropecuaria Básica - Mayo 2008

1/ Porcentaje por columnas.

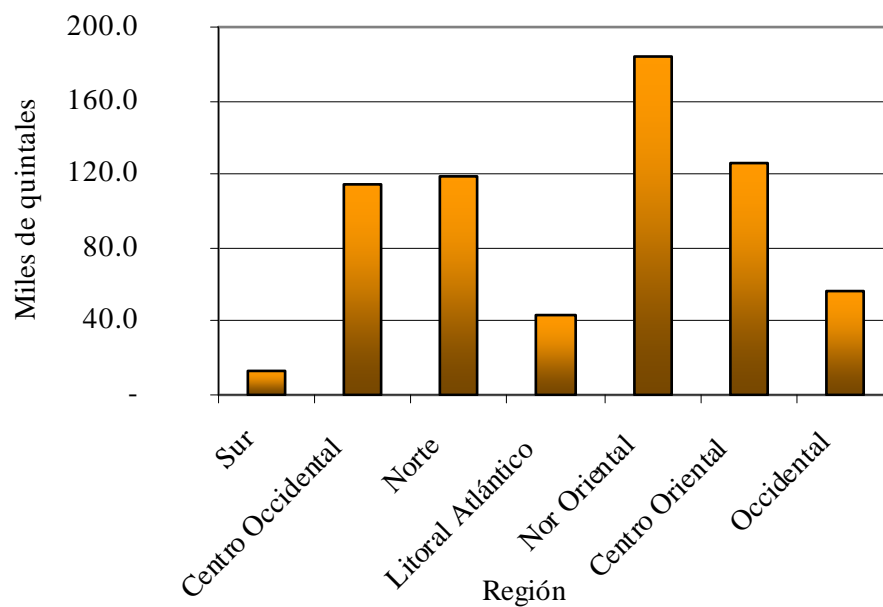
2/ Porcentaje por filas con relación al total.

Figura 3
Superficie sembrada y producción esperada de frijol, según región
Ciclo de primera 2008 - 2009

a) Superficie



b) Producción



Fuente: INE, Encuesta Agropecuaria Básica Mayo 2008

Cuadro 5
Número de explotaciones, superficie cosechada y producción obtenida de frijol por tipo de siembra, según región
Ciclo de postrera 2007 - 2008

(Superficie en manzanas, producción en quintales y rendimiento en Qq/Mz)

Región	Explotaciones	Total			Solo			Asociado		
		Superf.	Produc.	Rend.	Superf.	Produc.	Rend.	Superf.	Produc.	Rend.
Total	36,224	88,120	1,197,024	13.6	83,493	1,172,003	14.0	4,627	25,021	5.4
1. Sur	2,432	3,835	19,672	5.1	2,017	12,695	6.3	1,819	6,977	3.8
2. Centro Occidental	5,637	9,958	156,664	15.7	9,410	149,650	15.9	548	7,014	12.8
3. Norte	3,021	5,998	74,558	12.4	5,937	74,107	12.5	60	451	7.5
4. Litoral Atlántico	1,129	721	6,465	9.0	708	6,408	9.1	14	58	4.2
5. Nor Oriental	10,544	31,403	433,155	13.8	31,280	431,601	13.8	124	1,554	12.6
6. Centro Oriental	10,403	30,998	428,406	13.8	29,075	420,682	14.5	1,923	7,724	4.0
7. Occidental	3,057	5,206	78,104	15.0	5,067	76,861	15.2	139	1,243	8.9

Distribución Porcentual

Región	Explotaciones	Total 1/		Solo 2/		Asociado 2/	
		Superf.	Produc.	Superf.	Produc.	Superf.	Produc.
Total	100.0	100.0	100.0	94.7	97.9	5.3	2.1
1. Sur	6.7	4.4	1.6	52.6	64.5	47.4	35.5
2. Centro Occidental	15.6	11.3	13.1	94.5	95.5	5.5	4.5
3. Norte	8.3	6.8	6.2	99.0	99.4	1.0	0.6
4. Litoral Atlántico	3.1	0.8	0.5	98.1	99.1	1.9	0.9
5. Nor Oriental	29.1	35.6	36.2	99.6	99.6	0.4	0.4
6. Centro Oriental	28.7	35.2	35.8	93.8	98.2	6.2	1.8
7. Occidental	8.4	5.9	6.5	97.3	98.4	2.7	1.6

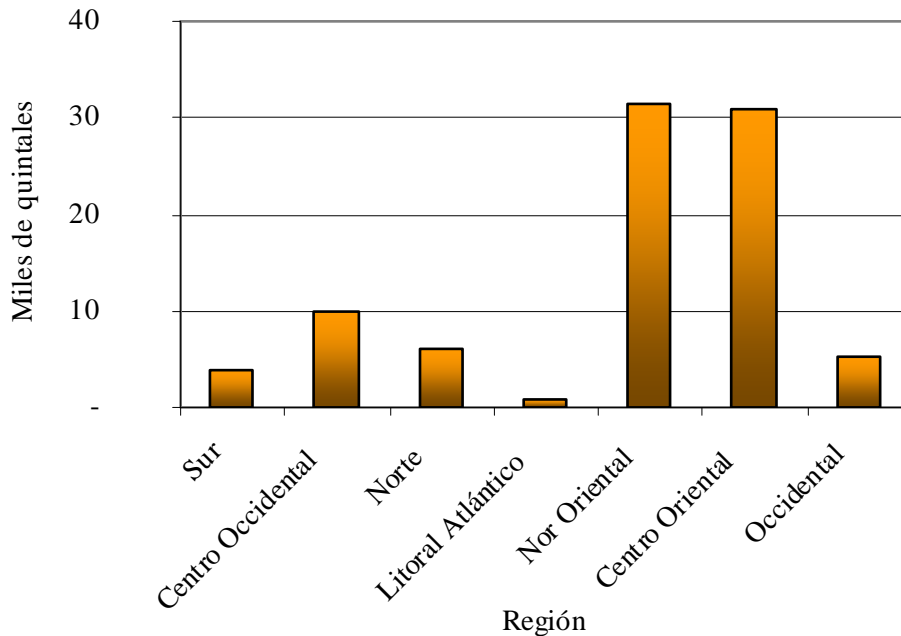
Fuente: Instituto Nacional de Estadística INE, Encuesta Agropecuaria Básica - Mayo 2008

1/ Porcentaje por columnas.

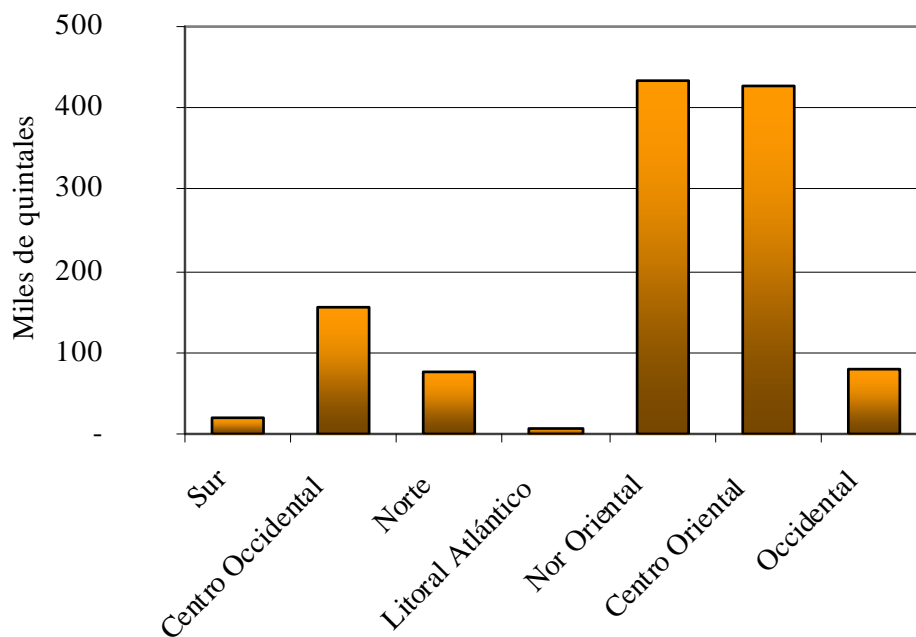
2/ Porcentaje por filas con relación al total.

Figura 4
Superficie cosechada y producción obtenida de frijol, según región
Ciclo de postrera 2007 - 2008

a) Superficie



b) Producción



Fuente: INE, Encuesta Agropecuaria Básica Mayo 2008

Cuadro 6
Número de explotaciones y superficie perdida de frijol por causa principal, según región
Ciclo de postre 2007 - 2008
 (Superficie en manzanas)

Región	Explotaciones	Explotaciones con superficie perdida															
		Total					Superficie Perdida										
		Superficie Sembrada (Mz)	Superficie Cosechada (Mz)	Total	Falta de agua	Exceso de agua	Viento	Plagas y/o enferm.	Animales	Otras	Total	Falta de agua	Exceso de agua	Viento	Plagas y/o enferm.	Animales	Otras
Total	37,305	99,738	88,120	8,633	3,192	2,353	190	2,386	28	483	11,618	3,953	4,689	394	2,279	46	259
1. Sur	2,775	4,417	3,835	730	-	484	-	2,46	-	-	581	40	308	5	229	-	-
2. Centro Occidental	5,637	11,025	9,958	1,362	164	395	-	598	-	205	1,067	242	361	12	362	30	60
3. Norte	3,021	6,801	5,998	943	570	195	53	126	-	-	803	280	203	53	268	-	-
4. Litoral Atlántico	1,226	1,051	721	389	194	97	-	97	-	-	329	97	153	-	79	-	-
5. Nor Oriental	10,592	33,843	31,403	1,453	896	35	-	523	-	-	2,440	1,007	963	-	460	2	7
6. Centro Oriental	10,996	36,337	30,998	3,112	1,298	937	138	601	-	138	5,338	2,276	1,973	275	694	-	121
7. Occidental	3,057	6,266	5,206	645	71	212	-	194	28	141	1,060	11	728	49	187	14	71

Distribución porcentual

Región	Explotaciones	Explotaciones con superficie perdida 1/										Superficie Perdida 2/									
		Total 1/					Causa Principal					Total 2/					Causa Principal				
		Superficie Sembrada (Mz)	Superficie Cosechada (Mz)	Total	Falta de agua	Exceso de agua	Viento	Plagas y/o enferm.	Animales	Otras	Total	Falta de agua	Exceso de agua	Viento	Plagas y/o enferm.	Animales	Otras				
Total	100.0	100.0	100.0	23.1	37.0	27.3	2.2	27.6	0.3	5.6	11.6	34.0	40.4	3.4	19.6	0.4	2.2				
1. Sur	7.4	4.4	4.4	26.3	-	66.3	-	33.7	-	-	13.2	6.9	52.9	0.8	39.4	-	-				
2. Centro Occidental	15.1	11.1	11.3	24.2	12.1	29.0	-	43.9	-	15.0	9.7	22.7	33.8	1.1	34.0	2.8	5.6				
3. Norte	8.1	6.8	6.8	31.2	60.4	20.6	5.6	13.4	-	-	11.8	34.8	25.2	6.5	33.4	-	-				
4. Litoral Atlántico	3.3	1.1	0.8	31.7	50.0	25.0	-	25.0	-	-	31.3	29.5	46.6	-	23.9	-	-				
5. Nor Oriental	28.4	33.9	35.6	13.7	61.6	2.4	-	36.0	-	-	7.2	41.3	39.5	-	18.9	0.1	0.3				
6. Centro Oriental	29.5	36.4	35.2	28.3	41.7	30.1	4.4	19.3	-	4.4	14.7	42.6	37.0	5.2	13.0	-	2.3				
7. Occidental	8.2	6.3	5.9	21.1	10.9	32.8	-	30.0	4.4	21.9	16.9	1.0	68.7	4.7	17.6	1.3	6.7				

Fuente: Instituto Nacional de Estadística (INE), Encuesta Agropecuaria Básica 2008

1/ Porcentajes por columnas.

2/ Porcentaje por filas con relación al total.
Manzana (Mz)

3. Cultivo de Arroz



Cuadro 7
Número de explotaciones, superficie sembrada y producción esperada de arroz por tipo de siembra, según región
Ciclo de primera 2008 - 2009

(Superficie en manzanas, producción en quintales y rendimiento en Qq/Mz)

Región	Explotaciones	Total			Solo			Asociado		
		Superf.	Produc.	Rend.	Superf.	Produc.	Rend.	Superf.	Produc.	Rend.
Total	1,056	7,951	399,576	50.3	7,951	399,576	50.3	-	-	-
1. Sur	-	-	-	-	-	-	-	-	-	-
2. Centro Occidental	262	3,539	211,323	59.7	3,539	211,323	59.7	-	-	-
3. Norte	436	3,517	157,203	44.7	3,517	157,203	44.7	-	-	-
4. Litoral Atlántico	116	397	15,171	38.2	397	15,171	38.2	-	-	-
5. Nor Oriental	64	165	4,981	30.1	165	4,981	30.1	-	-	-
6. Centro Oriental	1	134	2,822	21.1	134	2,822	21.1	-	-	-
7. Occidental	177	199	8,076	40.5	199	8,076	40.5	-	-	-

Distribución Porcentual

Región	Explotaciones	Total 1/		Solo 2/		Asociado 2/	
		Superf.	Produc.	Superf.	Produc.	Superf.	Produc.
Total	100.0	100.0	100.0	100.0	100.0	-	-
1. Sur	-	-	-	-	-	-	-
2. Centro Occidental	24.8	44.5	52.9	100.0	100.0	-	-
3. Norte	41.3	44.2	39.3	100.0	100.0	-	-
4. Litoral Atlántico	10.9	5.0	3.8	100.0	100.0	-	-
5. Nor Oriental	6.1	2.1	1.2	100.0	100.0	-	-
6. Centro Oriental	0.1	1.7	0.7	100.0	100.0	-	-
7. Occidental	16.8	2.5	2.0	100.0	100.0	-	-

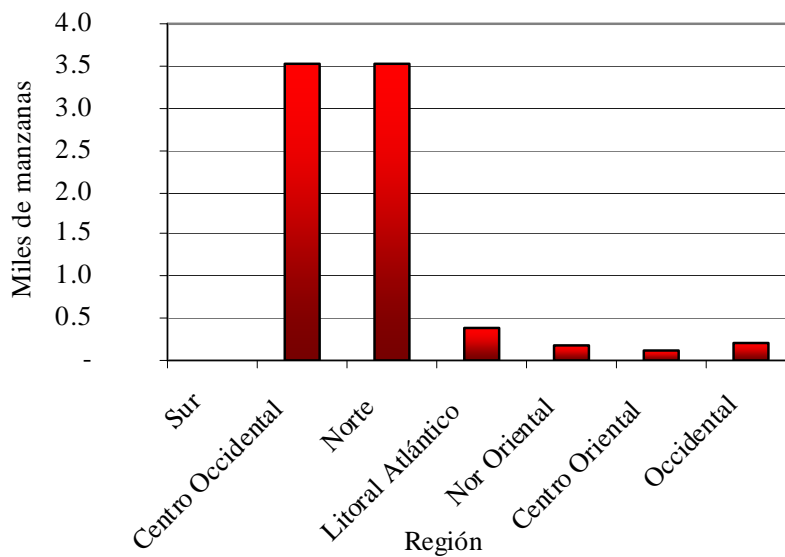
Fuente: Instituto Nacional de Estadística INE, Encuesta Agropecuaria Básica - Mayo 2008

1/ Porcentaje por columnas.

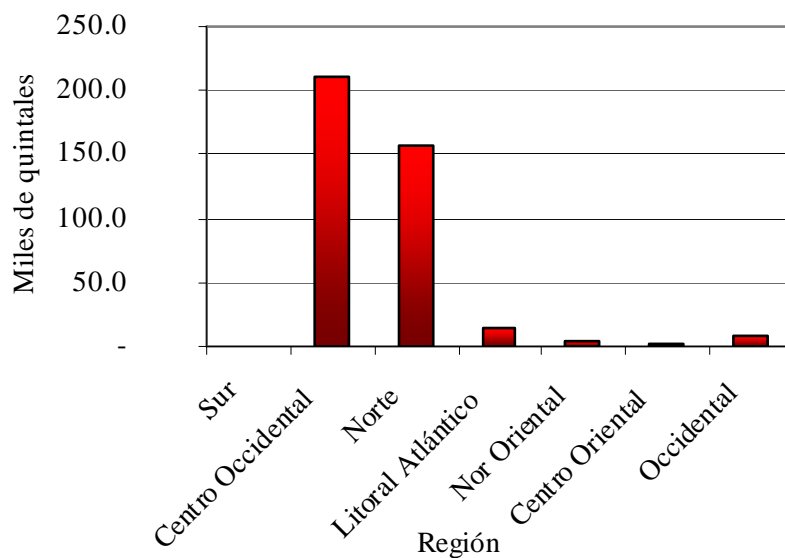
2/ Porcentaje por filas con relación al total.

Figura 5
Superficie sembrada y producción esperada de arroz, según región
Ciclo de primera 2008 - 2009

a) Superficie



b) Producción



Fuente: INE, Encuesta Agropecuaria Básica Mayo 2008

Cuadro 8
Número de explotaciones, superficie cosechada y producción obtenida de arroz por tipo de siembra, según región

Ciclo de postrera 2007 - 2008

(Superficie en manzanas, producción en quintales y rendimiento en Qq/Mz)

Región	Explotaciones	Total			Solo			Asociado		
		Superf.	Produc.	Rend.	Superf.	Produc.	Rend.	Superf.	Produc.	Rend.
Total	162	5,391	263,319	48.8	5,391	263,319	48.8	-	-	-
1. Sur	-	-	-	-	-	-	-	-	-	-
2. Centro Occidental	40	528	28,056	53.2	528	28,056	53.2	-	-	-
3. Norte	33	716	47,659	66.6	716	47,659	66.6	-	-	-
4. Litoral Atlántico	79	3,928	176,919	45.0	3,928	176,919	45.0	-	-	-
5. Nor Oriental	4	163	8,390	51.5	163	8,390	51.5	-	-	-
6. Centro Oriental	-	-	-	-	-	-	-	-	-	-
7. Occidental	6	57	2,295	40.3	57	2,295	40.3	-	-	-

Distribución Porcentual

Región	Explotaciones	Total 1/		Solo 2/		Asociado 2/	
		Superf.	Produc.	Superf.	Produc.	Superf.	Produc.
Total	100.0	100.0	100.0	100.0	100.0	-	-
1. Sur	-	-	-	-	-	-	-
2. Centro Occidental	24.7	9.8	10.7	100.0	100.0	-	-
3. Norte	20.4	13.3	18.1	100.0	100.0	-	-
4. Litoral Atlántico	48.8	72.9	67.2	100.0	100.0	-	-
5. Nor Oriental	2.5	3.0	3.2	100.0	100.0	-	-
6. Centro Oriental	-	-	-	-	-	-	-
7. Occidental	3.7	1.1	0.9	100.0	100.0	-	-

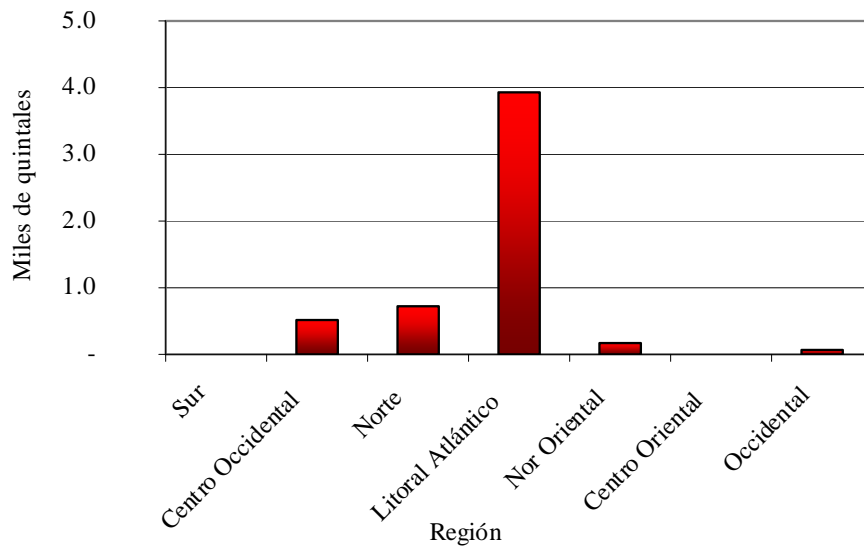
Fuente: Instituto Nacional de Estadística INE, Encuesta Agropecuaria Básica - Mayo 2008

1/ Porcentaje por columnas.

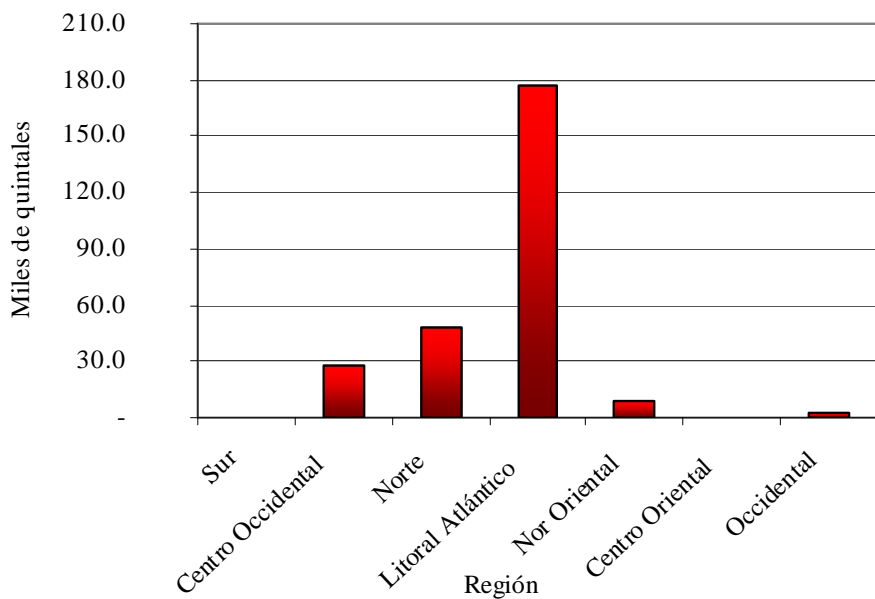
2/ Porcentaje por filas con relación al total.

Figura 6
Superficie cosechada y producción obtenida de arroz, según región
Ciclo de postrera 2007– 2008

a) Superficie



b) Producción



Fuente: INE, Encuesta Agropecuaria Básica Mayo 2008

Cuadro 9
Número de explotaciones y superficie perdida de arroz por causa principal, según región
Ciclo de postera 2007 - 2008
 (Superficie en manzanas)

Región	Explotaciones con superficie perdida										Superficie Perdida					
	Total					Causa Principal					Causa Principal					
	Explotaciones	Superficie Sembrada (Mz)	Superficie Cosechada (Mz)	Total	Falta de agua	Exceso de agua	Viento	Animales	Otras	Total	Falta de agua	Exceso de agua	Viento	Plagas y/o enferm.	Animales	Otras
Total	162	5,405	5,391	2	1	1	1	1	-	-	14	10	4	-	-	-
1. Sur	-	-	-	-	-	-	-	-	-	-	-	-	-	-	-	-
2. Centro Occidental	40	528	528	-	-	-	-	-	-	-	-	-	-	-	-	-
3. Norte	33	720	716	1	-	1	-	-	-	4	-	-	4	-	-	-
4. Litoral Atlántico	79	3,928	3,928	-	-	-	-	-	-	-	-	-	-	-	-	-
5. Nor Oriental	4	163	163	-	-	-	-	-	-	-	-	-	-	-	-	-
6. Centro Oriental	-	-	-	-	-	-	-	-	-	-	-	-	-	-	-	-
7. Occidental	6	67	57	1	1	-	-	-	-	10	10	-	-	-	-	-

Distribución porcentual

Región	Explotaciones con superficie perdida 1/										Superficie Perdida 2/					
	Total					Causa Principal					Causa Principal					
	Explotaciones	Superficie Sembrada (Mz)	Superficie Cosechada (Mz)	Total	Falta de agua	Exceso de agua	Viento	Animales	Otras	Total	Falta de agua	Exceso de agua	Viento	Plagas y/o enferm.	Animales	Otras
Total	100.0	100.0	100.0	1.2	50.0	50.0	50.0	-	-	0.3	71.4	28.6	-	-	-	-
1. Sur	-	-	-	-	-	-	-	-	-	-	-	-	-	-	-	-
2. Centro Occidental	24.7	9.8	9.8	-	-	-	-	-	-	-	-	-	-	-	-	-
3. Norte	20.4	13.3	13.3	3.0	-	100.0	-	-	0.6	-	-	100.0	-	-	-	-
4. Litoral Atlántico	48.8	72.7	72.9	-	-	-	-	-	-	-	-	-	-	-	-	-
5. Nor Oriental	2.5	3.0	3.0	-	-	-	-	-	-	-	-	-	-	-	-	-
6. Centro Oriental	-	-	-	-	-	-	-	-	-	-	-	-	-	-	-	-
7. Occidental	3.7	1.2	1.1	16.7	100.0	-	-	-	14.9	100.0	-	-	-	-	-	-

Fuente: Instituto Nacional de Estadística (INE), Encuesta Agropecuaria Básica 2008

1/ Porcentajes por columnas.

2/ Porcentaje por filas con relación al total.

Manzana (Mz)

4. Cultivo de Maicillo



Cuadro 10
Número de explotaciones, superficie sembrada y producción esperada de maicillo por tipo de siembra, según región
Ciclo de primera 2008- 2009

(Superficie en manzanas, producción en quintales y rendimiento en Qq/Mz)

Región	Explotaciones	Total			Solo			Asociado		
		Superf.	Produc.	Rend.	Superf.	Produc.	Rend.	Superf.	Produc.	Rend.
Total	8,278	28,476	443,143	15.6	5,947	219,294	36.9	22,530	223,848	9.9
1. Sur	2,709	13,812	207,333	15.0	2,743	98,231	35.8	11,069	109,102	9.9
2. Centro Occidental	824	2,718	35,586	13.1	416	10,654	25.6	2,302	24,932	10.8
3. Norte	-	-	-	-	-	-	-	-	-	-
4. Litoral Atlántico	10	1,101	52,292	47.5	1,101	52,292	47.5	-	-	-
5. Nor Oriental	8	766	31,791	41.5	766	31,791	41.5	-	-	-
6. Centro Oriental	3,022	7,244	77,108	10.6	523	14,310	27.3	6,721	62,798	9.3
7. Occidental	1,705	2,836	39,034	13.8	398	12,018	30.2	2,438	27,016	11.1

Distribución Porcentual

Región	Explotaciones	Total 1/		Solo 2/		Asociado 2/	
		Superf.	Produc.	Superf.	Produc.	Superf.	Produc.
Total	100.0	100.0	100.0	20.9	49.5	79.1	50.5
1. Sur	32.7	48.5	46.8	19.9	47.4	80.1	52.6
2. Centro Occidental	10.0	9.5	8.0	15.3	29.9	84.7	70.1
3. Norte	-	-	-	-	-	-	-
4. Litoral Atlántico	0.1	3.9	11.8	100.0	100.0	-	-
5. Nor Oriental	0.1	2.7	7.2	100.0	100.0	-	-
6. Centro Oriental	36.5	25.4	17.4	7.2	18.6	92.8	81.4
7. Occidental	20.6	10.0	8.8	14.0	30.8	86.0	69.2

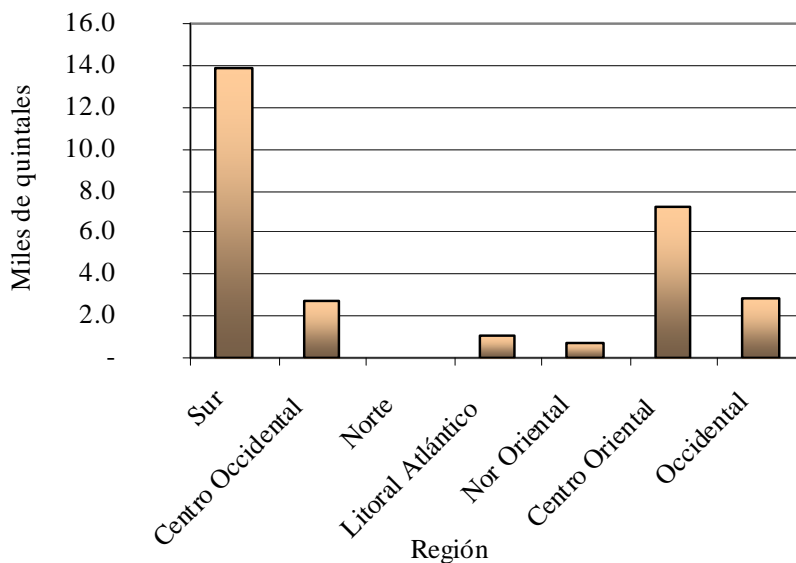
Fuente: Instituto Nacional de Estadística INE, Encuesta Agropecuaria Básica - Mayo 2008

1/ Porcentaje por columnas.

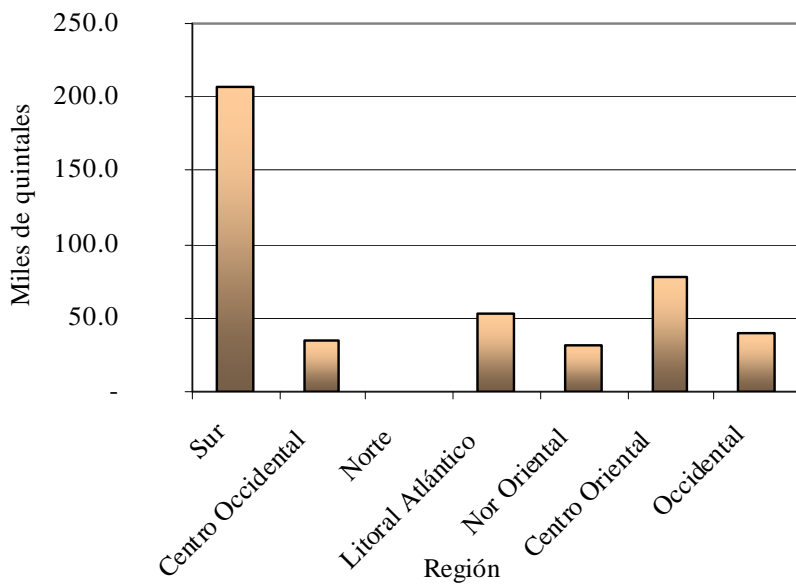
2/ Porcentaje por filas con relación al total.

Figura 7
Superficie sembrada y producción esperada de maicillo, según región
Ciclo de primera 2008- 2009

a) Superficie



b) Producción



Fuente: INE, Encuesta Agropecuaria Básica Mayo 2008

Cuadro 11
Número de explotaciones, superficie cosechada y producción obtenida de maicillo por tipo de siembra, según región

Ciclo de postrera 2007 - 2008

(Superficie en manzanas, producción en quintales y rendimiento en Qq/Mz)

Región	Explotaciones	Total			Solo			Asociado		
		Superf.	Produc.	Rend.	Superf.	Produc.	Rend.	Superf.	Produc.	Rend.
Total	3,024	21,840	762,375	34.9	16,930	711,223	42.0	4,911	51,152	10.4
1. Sur	1,564	5,710	66,273	11.6	2,603	30,893	11.9	3,107	35,380	11.4
2. Centro Occidental	189	1,042	9,293	8.9	56	3,047	54.6	986	6,246	6.3
3. Norte	4	350	33,725	96.4	350	33,725	96.4	-	-	-
4. Litoral Atlántico	-	-	-	-	-	-	-	-	-	-
5. Nor Oriental	127	9,261	488,840	52.8	9,261	488,840	52.8	-	-	-
6. Centro Oriental	1,033	5,075	153,977	30.3	4,257	144,450	33.9	818	9,526	11.7
7. Occidental	107	403	10,268	25.5	403	10,268	25.5	-	-	-

Distribución Porcentual

Región	Explotaciones	Total 1/		Solo 2/		Asociado 2/	
		Superf.	Produc.	Superf.	Produc.	Superf.	Produc.
Total	100.0	100.0	100.0	77.5	93.3	22.5	6.7
1. Sur	51.7	26.1	8.7	45.6	46.6	54.4	53.4
2. Centro Occidental	6.3	4.8	1.2	5.4	32.8	94.6	67.2
3. Norte	0.1	1.6	4.4	100.0	100.0	-	-
4. Litoral Atlántico	-	-	-	-	-	-	-
5. Nor Oriental	4.2	42.4	64.1	100.0	100.0	-	-
6. Centro Oriental	34.2	23.2	20.2	83.9	93.8	16.1	6.2
7. Occidental	3.5	1.8	1.3	100.0	100.0	-	-

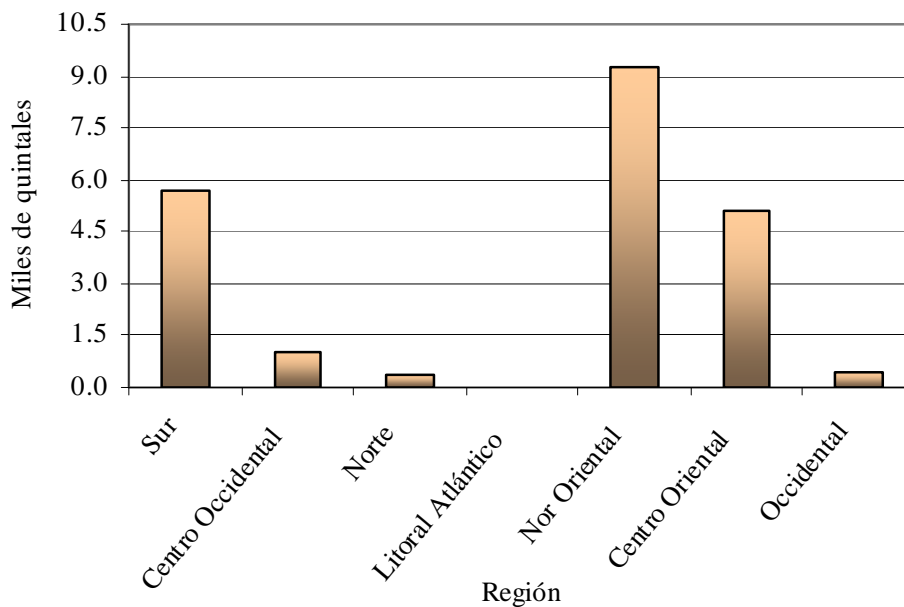
Fuente: Instituto Nacional de Estadística INE, Encuesta Agropecuaria Básica - Mayo 2008

1/ Porcentaje por columnas.

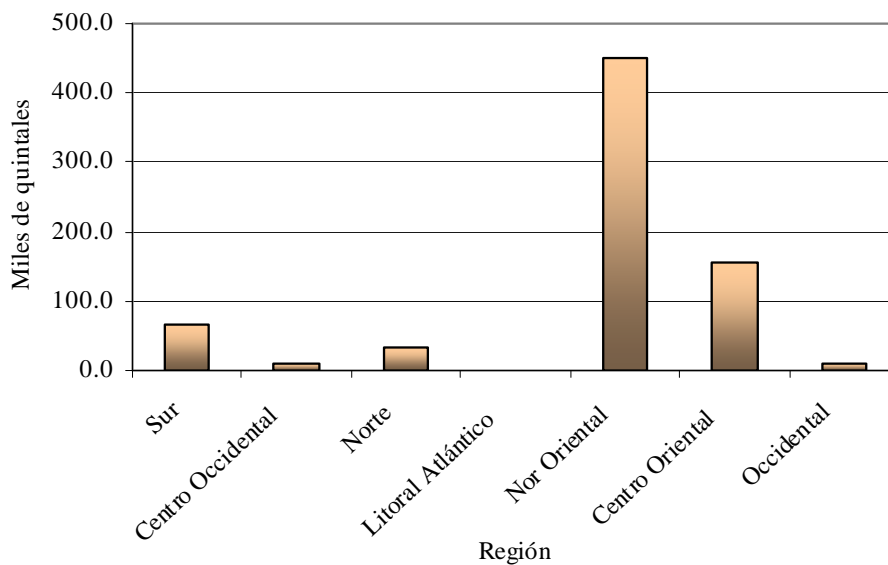
2/ Porcentaje por filas con relación al total.

Figura 8
Superficie cosechada y producción obtenida de maicillo, según región
Ciclo de postrera 2007 – 2008

a) Superficie



b) Producción



Fuente: INE, Encuesta Agropecuaria Básica Mayo 2008

Cuadro 12
Número de explotaciones y superficie perdida de maicillo por causa principal, según región
Ciclo de postera 2007 - 2008
 (Superficie en manzanas)

Región	Explotaciones con superficie perdida																
	Total					Superficie Perdida											
	Explotaciones	Superficie Sembrada (Mz)	Superficie Cosechada (Mz)	Total	Falta de agua	Exceso de agua	Viento	Plagas y/o enferm.	Animales	Otras							
Total	3,156	24,497	21,840	820	251	435	2	109	22	-	2,656	426	1,781	50	396	3	-
1. Sur	1,564	7,368	5,710	356	69	177	-	109	-	-	1,659	189	1,103	-	366	-	-
2. Centro Occidental	321	1,270	1,042	154	-	132	-	-	22	-	228	-	226	-	-	3	-
3. Norte	4	350	350	-	-	-	-	-	-	-	-	-	-	-	-	-	-
4. Litoral Atlántico	-	-	-	-	-	-	-	-	-	-	-	-	-	-	-	-	-
5. Nor Oriental	127	9,516	9,261	10	2	6	2	-	-	-	255	137	68	50	-	-	-
6. Centro Oriental	1,033	5,590	5,075	300	180	120	-	-	-	-	515	100	384	-	30	-	-
7. Occidental	107	403	403	-	-	-	-	-	-	-	-	-	-	-	-	-	-

Región	Distribución porcentual																
	Explotaciones con superficie perdida 1/					Explotaciones con superficie perdida 2/											
	Explotaciones	Superficie Sembrada (Mz)	Superficie Cosechada (Mz)	Total	Falta de agua	Exceso de agua	Viento	Plagas y/o enferm.	Animales	Otras							
Total	100.0	100.0	100.0	26.0	30.7	53.1	0.2	13.3	2.7	-	10.8	16.1	67.0	1.9	14.9	0.1	-
1. Sur	49.6	30.1	26.1	22.7	19.4	49.9	-	30.7	-	-	22.5	11.4	66.5	-	22.1	-	-
2. Centro Occidental	10.2	5.2	4.8	47.9	-	85.7	-	-	14.3	-	18.0	-	98.8	-	-	1.2	-
3. Norte	0.1	1.4	1.6	-	-	-	-	-	-	-	-	-	-	-	-	-	-
4. Litoral Atlántico	-	-	-	-	-	-	-	-	-	-	-	-	-	-	-	-	-
5. Nor Oriental	4.0	38.8	42.4	7.9	20.0	60.0	20.0	-	-	-	2.7	53.7	26.7	19.6	-	-	-
6. Centro Oriental	32.7	22.8	23.2	29.0	60.1	39.9	-	-	-	-	9.2	19.5	74.7	-	5.8	-	-
7. Occidental	3.4	1.6	1.8	-	-	-	-	-	-	-	-	-	-	-	-	-	-

Fuente: Instituto Nacional de Estadística (INE), Encuesta Agropecuaria Básica 2008

1/ Porcentajes por columnas.

2/ Porcentaje por filas con relación al total.
Manzana (Mz)

5. Información Consolidada de los Granos Básicos



Cuadro 13
Superficie y producción del pronóstico del ciclo de primera 2008-2009 y de la
validación del ciclo de postrera 2007-2008
 (Superficie en manzanas, producción en quintales oro y rendimiento Qq / Mz)

Cultivo	Pronóstico de primera			Validación de postrera		
	Superficie	Producción	Rend.	Superficie	Producción	Rend.
Maíz	436,639	12,672,322	29.0	117,323	2,680,914	22.9
Frijol	43,535	654,559	15.0	88,120	1,197,024	13.6
Arroz	7,951	399,576	50.3	5,401	263,319	48.8
Maicillo	28,476	443,143	15.6	21,840	762,375	34.9

Fuente: Instituto Nacional de Estadística INE, Encuesta Agropecuaria Básica - Mayo 2008

Cuadro 14
Superficie cosechada y producción esperada de granos básicos por mes de cosecha, según cultivo
Ciclo de primera del año agrícola 2008 - 2009
 (Superficie en manzanas y producción en quintales oro)

Cultivo	Superficie cosechada												Producción Esperada											
	Año 2008						Año 2009						Año 2008						Año 2009					
	Jul	Ago	Sep	Oct	Nov	Dic	Ene	Feb	Mar	Abr	Total	Jul	Ago	Sep	Oct	Nov	Dic	Ene	Feb	Mar	Abr	Total		
Maíz	456,639	5,727	54,312	64,918	89,017	81,614	63,578	59,123	11,838	4,305	2,206	12,672	322	145,583	1,123,661	1,797,332	3,150,344	2,422,584	1,830,160	1,615,047	402,834	110,488	74,290	
Frijol	43,535	2,238	16,176	18,493	3,064	1,426	919	1,220	-	-	-	654,559	31,046	235,479	298,824	44,508	15,125	10,337	19,239	-	-	-	-	
Aroz	7,951	800	220	1,722	2,957	1,968	285	-	-	-	-	399,576	28,349	7,567	96,239	151,004	105,925	10,492	-	-	-	-	-	
Maisillo	28,476	354	2,441	1,210	1,037	3,206	6,385	12,677	1,167	-	-	443,143	17,368	110,609	21,477	24,359	54,683	71,919	132,002	-	-	-	-	
Total																								

Cultivo	Superficie cosechada												Producción Esperada											
	Año 2008						Año 2009						Año 2008						Año 2009					
	Jul	Ago	Sep	Oct	Nov	Dic	Ene	Feb	Mar	Abr	Total	Jul	Ago	Sep	Oct	Nov	Dic	Ene	Feb	Mar	Abr	Total		
Maíz	100.0	1.3	12.4	14.9	20.4	18.7	14.6	13.5	2.7	1.0	0.5	100.0	1.1	8.9	14.2	24.9	19.1	14.4	12.7	12.7	3.2	0.9	0.6	
Frijol	100.0	5.1	37.2	42.5	7.0	3.3	2.1	2.8	-	-	-	100.0	4.7	36.0	45.7	6.8	2.3	1.6	2.9	-	-	-	-	
Aroz	100.0	10.1	2.8	21.7	37.2	24.8	3.6	-	-	-	-	100.0	7.1	1.9	24.1	37.8	26.5	2.6	-	-	-	-	-	
Maisillo	100.0	1.2	8.6	4.2	3.6	11.3	22.4	44.5	4.1	-	-	100.0	3.9	25.0	4.8	5.5	12.3	16.2	29.8	2.4	-	-	-	
Total																								

Fuente: Instituto Nacional de Estadística (INE), Encuesta Agropecuaria Básica 2008

1/ Porcentajes por columnas.

2/ Porcentaje por filas con relación al total.

Cuadro 15
Superficie cosechada y producción obtenida de granos básicos por mes de cosecha, según cultivo
Ciclo de postrera del año agrícola 2007 - 2008
(Superficie en manzanas y producción en quintales oro)

Cultivo	Superficie Cosechada												Producción Obtenida													
	Año 2007						Año 2008						Año 2007						Año 2008							
	Oct	Nov	Dic	Ene	Feb	Mar	Abr	May	Total	Oct	Nov	Dic	Ene	Feb	Mar	Abr	May	Total	Oct	Nov	Dic	Ene	Feb	Mar	Abr	May
Maíz	993	19,982	22,721	16,812	14,229	11,393	12,756	18,456	2,680,914	17,699	343,857	395,343	362,345	413,302	321,985	310,692	515,689	2,680,914	17,699	343,857	395,343	362,345	413,302	321,985	310,692	515,689
Frijol	2,210	11,706	23,015	40,717	6,545	2,674	941	313	1,197,024	47,246	113,846	322,223	573,226	84,626	29,702	22,735	3,421	1,197,024	47,246	113,846	322,223	573,226	84,626	29,702	22,735	3,421
Aroz	20	362	311	1,396	2,220	369	271	375	263,319	4,108	22,428	18,788	66,017	95,883	21,189	16,966	17,941	263,319	4,108	22,428	18,788	66,017	95,883	21,189	16,966	17,941
Maicillo	-	993	2,245	6,731	9,004	2,143	630	94	762,375	-	19,259	78,754	143,259	356,514	108,487	49,525	6,577	762,375	-	19,259	78,754	143,259	356,514	108,487	49,525	6,577

Cultivo	Superficie Cosechada												Producción Obtenida													
	Año 2007						Año 2008						Año 2007						Año 2008							
	Oct	Nov	Dic	Ene	Feb	Mar	Abr	May	Total	Oct	Nov	Dic	Ene	Feb	Mar	Abr	May	Total	Oct	Nov	Dic	Ene	Feb	Mar	Abr	May
Maíz	0.8	17.0	19.4	14.3	12.1	9.7	10.9	15.7	100	0.7	12.8	14.7	13.5	15.4	12.0	11.6	19.2	100	0.7	12.8	14.7	13.5	15.4	12.0	11.6	19.2
Frijol	2.5	13.3	26.1	46.2	7.4	3.0	1.1	0.4	100	3.9	9.5	26.9	47.9	7.1	2.5	1.9	0.3	100	3.9	9.5	26.9	47.9	7.1	2.5	1.9	0.3
Aroz	0.4	6.8	5.8	26.2	41.7	6.9	5.1	7.1	100	1.6	8.5	7.1	25.1	36.4	8.0	6.4	6.8	100	1.6	8.5	7.1	25.1	36.4	8.0	6.4	6.8
Maicillo	-	4.5	10.3	30.8	41.2	9.8	2.9	0.4	100	-	2.5	10.3	18.8	46.8	14.2	6.5	0.9	100	-	2.5	10.3	18.8	46.8	14.2	6.5	0.9

Fuente: Instituto Nacional de Estadística (INE), Encuesta Agropecuaria Básica 2008

1/ Porcentajes por columnas.

2/ Porcentaje por filas con relación al total.

Cuadro 16
Número de explotaciones, superficie y producción esperada de granos básicos,
según cultivo, condición jurídica y sexo del productor
Ciclo de primera 2008 - 2009

(Superficie en manzanas y producción en quintales oro)

Cultivo, condición jurídica y sexo	Número de explotaciones		Superficie		Producción esperada	
	Cantidad	Distribución %	Cantidad	Distribución %	Cantidad	Distribución %
Maíz						
Total	164,896	100.0	436,639	100.0	12,672,322	100.0
Persona Jurídica	236	0.1	16,606	3.8	1,031,281	8.1
Persona Natural	164,660	99.9	420,033	96.2	11,641,041	91.9
Sexo Masculino	143,293	87.0	385,052	91.7	10,845,935	93.2
Sexo Femenino	21,367	13.0	34,981	8.3	795,106	6.8
Frijol						
Total	58,850	100.0	43,535	100.0	654,559	100.0
Persona Jurídica	7	0.0	106	0.2	2,967	0.5
Persona Natural	58,843	100.0	43,428	99.8	651,592	99.5
Sexo Masculino	52,332	88.9	39,736	91.5	606,232	93.0
Sexo Femenino	6,511	11.1	3,693	8.5	45,360	7.0
Arroz						
Total	1,056	100.0	7,951	100.0	399,576	100.0
Persona Jurídica	19	1.8	1,006	12.6	54,080	13.5
Persona Natural	1,037	98.2	6,945	87.4	345,496	86.5
Sexo Masculino	1,019	98.3	6,893	99.2	342,422	99.1
Sexo Femenino	18	1.7	52	0.8	3,074	0.9
Maicillo						
Total	8,278	100.0	28,476	100.0	443,143	100.0
Persona Jurídica	3	0.0	1,403	4.9	85,329	19.3
Persona Natural	8,275	100.0	27,074	95.1	357,814	80.7
Sexo Masculino	7,464	90.2	24,784	91.5	335,216	93.7
Sexo Femenino	811	9.8	2,290	8.5	22,598	6.3

Fuente: Instituto Nacional de Estadística INE, Encuesta Agropecuaria Básica - Mayo 2008

Cuadro 17
Número de explotaciones, superficie y producción obtenida,
según cultivo y sexo del productor
Ciclo de postrera 2007 - 2008

(Superficie en manzanas y producción en quintales oro)

Cultivo, condición jurídica y sexo	Número de explotaciones		Superficie		Producción obtenida	
	Cantidad	Distribución	Cantidad	Distribución	Cantidad	Distribución
Maíz						
Total	47,499	100.0	117,323	100.0	2,680,914	100.0
Persona Jurídica	97	0.2	5,463	4.7	143,483	5.4
Persona Natural	47,403	99.8	111,860	95.3	2,537,431	94.6
Sexo Masculino	42,144	88.9	103,008	92.1	2,392,438	94.3
Sexo Femenino	5,259	11.1	8,852	7.9	144,993	5.7
Frijol						
Total	36,224	100.0	88,120	100.0	1,197,024	100.0
Persona Jurídica	64	0.2	933	1.1	29,311	2.4
Persona Natural	36,161	99.8	87,187	98.9	1,167,714	97.6
Sexo Masculino	33,507	92.7	79,923	91.7	1,069,458	91.6
Sexo Femenino	2,654	7.3	7,264	8.3	98,256	8.4
Arroz						
Total	162	100.0	5,401	100.0	263,319	100.0
Persona Jurídica	14	8.6	973	18.0	59,926	22.8
Persona Natural	148	91.4	4,428	82.0	203,393	77.2
Sexo Masculino	146	98.6	4,363	98.5	201,248	98.9
Sexo Femenino	2	1.4	65	1.5	2,145	1.1
Maicillo						
Total	3,024	100.0	21,840	100.0	762,375	100.0
Persona Jurídica	10	0.3	1,937	8.9	93,962	12.3
Persona Natural	3,014	99.7	19,903	91.1	668,414	87.7
Sexo Masculino	2,493	82.7	16,164	81.2	598,362	89.5
Sexo Femenino	521	17.3	3,739	18.8	70,052	10.5

Fuente: Instituto Nacional de Estadística INE, Encuesta Agropecuaria Básica - Mayo 2008

Manzana (Mz)

Quintal (Qq)

Cuadro 18
Oferta interna y precio promedio nacional e internacional de los granos básicos 2003- 2008
 (Producción, importación y exportación en miles de quintales oro y precios en Lempiras por quintal)

Maíz											
Año	Producción			Importación	Exportación	Oferta interna	Precio				
	Ciclo		Anualizada 1/				2/	2/	3/	Nacional	Internacional (CIF)
	Primera	Postrera									
2003	9,240	2,071	11,420	5,417	125	16,712	135.0	149.2			
2004	7,644	2,148	9,715	6,943	229	16,429	163.7	137.1			
2005	8,512	1,778	10,661	9,763	126	20,298	198.6	128.2			
2006	8,763	2,278	10,541	9,380	48	19,872	180.2	160.2			
2007	11,286	2,681	13,565	9,167	8.0	22,724	258.7	238.4			
2008	12,672		15,353	7,722	12.0	23,063					

Frijol											
Año	Producción			Importación	Exportación	Oferta interna	Precio				
	Ciclo		Anualizada 1/				2/	2/	3/	Nacional	Internacional (CIF)
	Primera	Postrera									
2003	392	1,146	1,896	64	90	1,870	324.1	840.6			
2004	359	1,373	1,505	78	46	1,537	556.7	849.4			
2005	522	869	1,895	78	53	1,919	604.1	946.6			
2006	365	971	1,235	220	47	1,408	549.5	868.1			
2007	306	1,197	1,277	214	20	1,471	653.6	1,008.1			
2008	655		1,852	140	5	1,987					

Arroz											
Año	Producción			Importación	Exportación	Oferta interna	Precio				
	Ciclo		Anualizada 1/				2/	2/	3/	Nacional	Internacional (CIF)
	Primera	Postrera									
2003	145	237	237	1,909	29	2,118	345.0	395.0			
2004	196	106	433	2,113	30	2,516	469.5	535.9			
2005	171	106	277	2,484	16	2,745	473.7	480.2			
2006	201	171	307	2,321	43	2,585	475.2	570.5			
2007	404	263	575	1,793	49	2,319	573.0	624.6			
2008	400		663	1,765	44	2,384					

Maicillo											
Año	Producción			Importación	Exportación	Oferta interna	Precio				
	Ciclo		Anualizada 1/				2/	2/	3/	Nacional	Internacional (CIF)
	Primera	Postrera									
2003	540	615	1,269	1	1	1,269	150.4	141.3			
2004	403	332	1,018	2	1	1,019	184.0	147.0			
2005	475	438	807	133	4	935	202.0	155.1			
2006	357	396	795	3	4.2	793	203.9	214.6			
2007	465	762	861	2.0	-	863	251.7	240.2			
2008	443		1,205	3.0	3.0	1,205					

Fuente: Instituto Nacional de Estadística (INE)

1/ Producción Anualizada: Es la suma de la producción del ciclo de postrera de un año anterior y la producción del ciclo de primera del año en referencia.

2/ La importación y la exportación está conformada por maíz en grano y harina de maíz convertida a grano.

3/ Oferta Interna: Suma de la producción anualizada más importación menos exportación. No se considera los inventarios de apertura y cierre

4/ La importación y la exportación de maíz y arroz al mes de diciembre 2008 se basa en una tasa de crecimiento en función de la serie histórica de los últimos años, dando en el caso del maíz un total en la importación de 5.9 millones de quintales de maíz en grano y 1.8 millones de quintales de harina convertida a grano.

Cuadro 19
Destino de la producción obtenida de los granos básicos
Ciclo de postrera 2007 - 2008
 (Producción en Quintales)

Cultivo	Producción Total	Consumo en finca	Pérdidas post cosecha (Tm)	Comercialización	
				Producción por vender	Producción vendida
Maíz	2,592,105	1,136,449	344	280,215	1,175,097
Frijol	1,168,576	377,127	1,009	28,839	761,601
Arroz	252,062	5,005	390	25,746	220,921
Maicillo	671,921	110,902	-	26,778	534,242

Distribución Porcentual

Cultivo	Producción Total 1/	Consumo 2/	Pérdidas post cosecha 2/	Comercialización 2/	
				Producción vendida	Producción por vender
Maíz	100.0	43.8	0.0	10.8	45.3
Frijol	100.0	32.3	0.1	2.5	65.2
Arroz	100.0	2.0	0.2	10.2	87.6
Maicillo	100.0	16.5	-	4.0	79.5

Fuente: Instituto Nacional de Estadística INE, Encuesta Agropecuaria Básica - Mayo 2008

1/ Porcentaje por columnas.

2/ Porcentaje por filas con relación al total.

Toneladas métricas (Tm)

Cuadro 20
Número de explotaciones que comercializaron producción por agente comprador, según cultivo
Ciclo de postrera del año agrícola 2007 - 2008

Cultivo	Numero de explotaciones	Agente comprador								
		Intermediario	Exportadora	Mercado	Consumidor directo	Cooperativa	Industria	Exportó directamente	IHMA	otros
Maíz	9,083	6,158	71	1,834	933	54	32	-	-	-
Frijol	19,877	14,035	180	4,133	1,448	-	6	-	1	73
Arroz	135	8	1	4	4	2	113	-	1	2
Maicillo	466	279	2	14	126	-	46	-	-	-

Porcentajes

Cultivo	Numero de explotaciones	Agente comprador								
		Intermediario	Exportadora	Mercado	Consumidor directo	Cooperativa	Industria	Exportó directamente	IHMA	otros
Maíz	100.0	67.8	0.8	20.2	10.3	0.6	0.4	-	-	-
Frijol	100.0	70.6	0.9	20.8	7.3	-	0.0	-	0.0	0.4
Arroz	100.0	5.9	0.7	3.0	3.0	1.5	83.7	-	0.7	1.5
Maicillo	100.0	59.8	0.4	3.0	26.9	-	9.9	-	-	-

Fuente: Instituto Nacional de Estadística INE, Encuesta Agropecuaria Básica - Mayo 2008

Cuadro 21
Precio promedio de venta de los granos básicos a nivel del productor,
provenientes de la cosecha del ciclo de postrera 2007-2008

(Lempiras por quintal)

Cultivo	Precio		
	Minimo	Maximo	Promedio
Maíz	248.8	267.9	258.36
Frijol	884.8	940.9	912.86
Arroz*	291.0	308.0	299.52
Maicillo	203.8	204.9	204.34

Fuente: Instituto Nacional de Estadística INE, Encuesta Agropecuaria Básica - Mayo 2008

* Arroz granza

Cuadro 22
Precio promedio de venta de los granos básicos a nivel del productor por región
provenientes de la cosecha del ciclo de postrera 2007 - 2008

(Lempiras por quintal)

Cultivo	Precio		
	Mínimo	Máximo	Promedio
1. Sur			
Maiz	209.9	252.7	231.33
Frijol	906.0	942.3	924.11
Arroz*	-	-	
Maicillo	182.2	202.9	192.53
2. Centro Occidental			
Maiz	245.6	276.4	261.02
Frijol	859.2	892.8	875.97
Arroz*	292.1	307.1	299.57
Maicillo	-	-	
3. Norte			
Maiz	254.0	257.8	255.90
Frijol	976.6	1,029.3	1,002.90
Arroz*	282.2	286.5	284.38
Maicillo	279.5	279.5	279.53
4. Litoral Atlántico			
Maiz	244.0	252.5	248.24
Frijol	998.5	1,240.3	1,119.42
Arroz*	292.2	312.4	302.29
Maicillo	-	-	
5. Nor Oriental			
Maiz	224.6	249.2	236.89
Frijol	878.6	912.3	895.46
Arroz*	325.0	325.0	325.00
Maicillo	202.8	203.2	203.02
6. Centro Oriental			
Maiz	328.3	360.0	344.15
Frijol	890.3	955.6	922.91
Arroz*	-	-	
Maicillo	197.5	199.7	198.59
7. Occidental			
Maiz	260.5	303.9	282.17
Frijol	844.4	1,056.8	950.61
Arroz*	319.4	339.4	329.42
Maicillo	160.0	170.0	165.00

Fuente: Instituto Nacional de Estadística INE, Encuesta Agropecuaria Básica – Mayo 2008

* Arroz granza

Cuadro 23
Precio promedio mensual nacional al por mayor de maíz y frijol
Período 1999 - 2008
(Lempiras por quintal oro)

MAIZ										
Mes	1999	2000	2001	2002	2003	2004	2005	2006	2007	2008
Enero	105.4	104.2	129.1	133.4	119.9	120.9	201.7	151.2	215.1	220.8
Febrero	104.2	122.9	146.7	142.7	120.2	123.0	214.0	155.6	237.8	223.5
Marzo	102.7	143.7	150.8	153.2	130.2	134.0	225.0	156.0	266.2	226.1
Abril	115.3	162.8	154.7	155.9	131.7	164.5	218.7	176.4	277.8	249.0
Mayo	115.0	164.4	157.4	149.3	135.6	168.0	223.2	184.2	276.9	272.3
Junio	117.2	168.8	163.4	151.4	140.7	173.8	227.5	184.3	278.2	286.7
Julio	131.2	187.5	174.4	155.6	163.6	192.9	227.7	196.8	318.4	317.5
Agosto	140.8	218.5	189.6	153.2	167.0	196.5	227.1	202.9	333.8	
Septiembre	140.1	165.5	181.0	149.7	168.2	188.1	194.6	194.2	337.3	
Octubre	116.7	124.0	147.4	129.3	122.0	168.6	156.0	188.0	234.6	
Noviembre	103.5	111.7	136.2	115.8	112.3	152.9	142.8	193.2	215.2	
Diciembre	96.0	120.1	125.7	115.3	108.7	181.0	144.7	180.2	216.7	
Promedio	115.7	149.5	154.7	142.1	135.0	163.7	200.3	180.2	258.7	256.6

FRIJOL										
Mes	1999	2000	2001	2002	2003	2004	2005	2006	2007	2008
Enero	524.4	430.8	363.7	431.4	301.9	322.5	632.1	499.2	536.7	1087.5
Febrero	498.5	423.8	387.6	409.7	298.3	323.5	607.7	525.1	547.5	1076.0
Marzo	481.6	436.3	394.2	420.9	305.3	349.2	601.5	514.4	559.3	1066.1
Abril	492.5	462.7	395.8	435.0	304.1	469.1	641.1	545.5	568.1	1116.7
Mayo	519.4	496.0	390.2	456.0	303.7	520.2	763.4	562.8	561.0	1340.8
Junio	593.5	489.5	406.9	471.5	316.9	578.9	752.8	542.1	600.8	1462.9
Julio	659.4	471.7	481.8	467.6	341.7	735.6	672.7	554.1	761.0	1589.6
Agosto	502.5	410.4	472.7	414.6	324.8	587.7	530.0	525.3	829.2	
Septiembre	414.9	360.8	448.9	365.7	297.1	602.3	519.3	482.9	787.3	
Octubre	450.4	322.7	519.4	353.9	352.7	769.2	521.9	510.7	1002.1	
Noviembre	454.1	342.9	651.7	336.3	370.8	827.5	507.3	777.7	1382.4	
Diciembre	434.3	369.2	508.2	316.2	371.6	595.3	499.5	552.0	1071.9	
Promedio	502.1	418.1	451.7	406.6	324.1	556.7	604.1	549.3	767.3	1,248.5

Fuente: Instituto Nacional de Estadística (INE), con base en información de precios de mercado al por mayor de SIMPAH

Cuadro 24
Precio promedio mensual nacional al por mayor de arroz y maicillo
Período 1999 - 2008
(Lempiras por quintal oro)

ARROZ										
Mes	1999	2000	2001	2002	2003	2004	2005	2006	2007	2008
Enero	407.0	407.0	354.8	352.2	322.6	395.3	483.5	459.3	551.9	769.6
Febrero	404.0	404.0	357.9	352.7	322.1	425.8	480.8	484.0	567.2	780.0
Marzo	402.1	402.1	357.2	351.9	323.7	440.7	475.0	464.4	573.1	743.9
Abril	400.5	400.5	354.7	347.3	322.2	444.0	477.1	465.7	574.4	801.7
Mayo	399.0	399.0	357.1	346.9	340.7	454.9	477.5	456.1	575.1	938.3
Junio	394.4	394.4	357.1	346.2	341.3	487.5	477.6	446.7	572.1	952.9
Julio	389.5	389.5	357.1	342.8	335.5	497.4	474.1	449.0	556.0	1005.0
Agosto	388.7	388.7	356.6	339.9	352.2	497.7	473.0	478.6	557.9	
Septiembre	387.4	387.4	356.3	336.2	360.0	498.9	468.9	484.1	564.2	
Octubre	379.0	379.0	354.7	336.7	375.8	499.9	464.5	487.0	620.8	
Noviembre	377.0	377.0	355.7	326.9	370.3	500.6	467.5	568.2	632.1	
Diciembre	376.2	376.2	353.6	321.8	374.0	490.8	465.3	486.5	637.9	
Promedio	392.0	392.0	356.1	341.8	345.0	469.5	473.7	477.5	581.9	855.9

MAICILLO										
Mes	1999	2000	2001	2002	2003	2004	2005	2006	2007	2008
Enero	156.7	140.6	186.5	178.1	137.0	173.6	199.3	199.2	200.3	301.6
Febrero	142.2	132.4	175.7	161.0	140.2	151.8	188.1	209.2	239.7	284.4
Marzo	136.0	129.5	169.3	160.3	129.2	147.0	172.3	167.0	225.7	297.9
Abril	139.6	134.0	179.4	163.7	139.6	145.6	192.6	166.0	229.8	300.0
Mayo	134.2	144.5	188.0	174.3	136.7	162.8	205.2	209.9	229.2	337.5
Junio	132.7	150.6	202.3	166.8	124.9	183.9	209.6	191.3	235.0	385.3
Julio	137.3	183.1	221.7	162.7	137.5	205.2	216.7	207.0	267.8	392.2
Agosto	136.0	238.0	227.7	170.7	137.5	216.4	211.4	223.3	303.1	
Septiembre	139.3	212.1	248.9	165.8	137.5	218.5	222.1	216.4	315.3	
Octubre	142.5	223.6	238.9	182.4	185.0	214.2	202.8	199.7	303.8	
Noviembre	140.9	207.3	204.7	159.5	201.7	200.0	199.4	250.1	318.1	
Diciembre	135.0	234.1	192.4	151.8	198.3	189.4	204.4	208.1	341.3	
Promedio	139.4	177.5	203.0	166.4	150.4	184.0	202.0	203.9	267.4	328.4

Fuente: Instituto Nacional de Estadística (INE), con base en información de precios de mercado al por mayor de SIMPAH

Cuadro 25
Precio promedio internacional CIF al por mayor de maíz y frijol
Período 1999- 2008
(Lempiras por quintal oro)

MAIZ										
Mes	1999	2000	2001	2002	2003	2004	2005	2006	2007	2008
Enero	149.6	121.0	120.8	123.2	161.3	153.8	126.3	147.4	232.0	252.6
Febrero	125.9	122.4	116.6	120.9	161.7	154.2	129.5	153.1	249.8	267.6
Marzo	141.4	118.1	121.5	121.7	156.6	153.7	129.54	148.9	253.8	281.5
Abril	150.6	118.3	120.5	122.3	154.7	150.1	122.4	157.1	240.9	296.5
Mayo	145.6	120.8	117.4	131.6	157.0	147.3	121.2	160.0	251.3	302.7
Junio	152.0	111.6	117.0	138.3	150.9	142.6	125.9	151.9	264.4	340.2
Julio	143.6	104.8	123.2	123.2	144.4	125.5	130.8	153.9	242.3	331.8
Agosto	139.6	105.5	124.8	153.1	140.0	120.2	124.8	145.5	215.3	282.4
Septiembre	136.2	105.5	116.6	147.3	140.5	129.3	135.3	144.2	221.4	
Octubre	113.6	116.0	115.3	142.9	132.9	122.1	133.4	171.7	213.1	
Noviembre	113.6	123.3	120.2	149.8	142.7	123.0	127.4	180.6	225.9	
Diciembre	115.0	122.5	127.6	156.2	147.5	123.6	133.7	208.4	238.5	
Promedio	135.6	115.8	120.1	135.9	149.2	137.1	128.2	160.2	237.4	294.4

FRIJOL										
Mes	1999	2000	2001	2002	2003	2004	2005	2006	2007	2008
Enero	707.7	600.5	657.0	870.5	823.9	851.9	979.3	878.7	924.4	1,338.3
Febrero	628.6	601.0	653.1	907.3	827.2	855.3	984.2	878.7	970.1	1,381.3
Marzo	635.5	593.6	649.3	912.6	830.6	859.4	986.1	878.7	970.1	1,411.1
Abril	676.1	540.9	646.9	926.6	834.2	860.7	988.6	878.7	985.3	1,443.0
Mayo	701.9	564.2	655.7	927.4	844.3	863.8	987.9	875.3	1,000.5	1,442.1
Junio	694.3	572.0	667.2	916.0	844.5	867.3	970.6	875.3	1,005.5	1,441.9
Julio	675.3	576.2	675.4	675.4	840.1	870.7	968.7	858.7	1,005.5	1,441.6
Agosto	672.4	600.2	701.9	894.2	857.7	874.4	959.7	875.3	1,019.3	1,441.6
Septiembre	663.3	600.2	721.1	853.5	845.3	918.6	898.0	891.5	1,068.7	
Octubre	635.0	650.1	743.2	773.6	842.9	955.0	878.6	901.5	1,131.8	
Noviembre	621.2	656.5	816.5	815.5	846.9	974.1	878.7	700.0	1,212.1	
Diciembre	616.9	654.5	840.4	818.7	849.1	976.2	878.7	924.4	1,250.3	
Promedio	660.7	600.8	702.3	857.6	840.6	894.0	946.6	868.1	1,045.3	1,417.6

Fuente: Instituto Nacional de Estadística (INE), con base en información de precios CIF al por mayor de SIMPAH.

Cuadro 26
Precio promedio internacional CIF al por mayor de arroz y maicillo
Período 1999- 2008
(Lempiras por quintal oro)

ARROZ										
Mes	1999	2000	2001	2002	2003	2004	2005	2006	2007	2008
Enero	396.1	350.3	357.1	309.1	307.4	510.3	497.9	519.1	621.8	743.4
Febrero	330.4	344.2	358.4	307.4	308.6	514.0	485.2	540.7	621.8	806.6
Marzo	387.3	343.0	358.7	307.7	311.4	522.7	485.2	549.7	620.9	911.8
Abril	371.7	337.0	357.7	294.6	351.4	540.0	475.7	549.7	617.0	1071.3
Mayo	354.8	328.5	354.8	292.9	374.6	557.2	476.7	558.4	620.9	1333.7
Junio	361.3	320.1	354.5	294.3	384.1	595.6	476.9	564.1	625.1	1290.1
Julio	358.7	319.8	355.8	355.8	390.2	600.7	475.2	564.1	625.1	1261.0
Agosto	356.4	326.6	353.0	297.0	427.6	568.3	466.3	595.8	625.1	1261.0
Septiembre	352.0	326.6	324.4	301.7	440.3	519.0	463.0	621.8	625.1	
Octubre	341.1	347.8	317.2	303.1	468.1	502.9	474.1	621.8	643.1	
Noviembre	365.8	353.4	315.3	304.4	478.5	500.6	490.0	538.8	682.9	
Diciembre	360.9	356.6	312.6	305.5	497.6	499.3	495.7	621.8	712.5	
Promedio	361.4	337.8	343.3	306.1	395.0	535.9	480.2	570.5	636.7	1084.9

MAICILLO										
Mes	1999	2000	2001	2002	2003	2004	2005	2006	2007	2008
Enero	123.3	125.8	123.1	122.8	145.1	160.0	140.5	187.3	278.1	285.7
Febrero	107.2	128.5	120.8	120.2	141.8	157.2	140.9	190.9	282.7	282.8
Marzo	126.0	120.3	119.3	122.3	133.3	159.1	144.7	191.2	271.9	296.5
Abril	121.3	117.7	117.2	118.6	134.6	156.3	140.3	194.6	209.4	309.9
Mayo	118.5	119.6	117.5	122.5	130.9	153.2	145.0	209.7	206.4	302.0
Junio	128.9	110.6	115.6	128.0	134.6	149.0	149.6	210.5	229.6	333.9
Julio	122.7	104.4	114.3	114.3	130.1	135.4	161.4	214.6	218.8	288.2
Agosto	131.8	116.2	121.0	143.8	141.0	134.9	155.0	206.6	229.4	253.2
Septiembre	125.9	116.2	121.0	146.5	144.3	143.9	167.2	216.0	245.8	
Octubre	113.4	125.8	120.7	150.4	144.7	135.7	173.6	248.5	229.4	
Noviembre	117.2	125.0	120.7	150.1	156.9	139.2	168.1	238.7	231.2	
Diciembre	119.7	126.8	125.4	148.1	158.8	140.0	174.8	266.2	256.1	
Promedio	121.3	119.7	119.7	132.3	141.3	147.0	155.1	214.6	240.7	294.0

Fuente: Instituto Nacional de Estadística (INE), con base en información de precios CIF al por mayor de SIMPAH.

VII. Anexos Metodológicos



AM - 1

**Coefficientes de variación del pronóstico de cosecha de granos básicos, según cultivo
Ciclo de Primera 2008 – 2009**

(Superficie en manzanas y producción en quintales)

Cultivo	Superficie %	Producción %
Maíz	6.9	6.7
Frijol	10.5	13.0
Arroz	21.4	21.4
Maicillo	14.5	10.2

Fuente: INE, Encuesta Agropecuaria Básica - Mayo 2008

AM - 2

Estratos y características del marco muestral de área

Número de Estrato	Descripción	Tamaño Unidad de Marco (Km2)	Tamaño del Segmento (Km2)
1.1	60-100% cultivado	4-6	0.5
1.2	60-100% cultivado con al menos 30% de café	4-6	0.5
1.3	60-100% cultivado e irrigado	4-6	0.5
2.0	30-59% cultivado	8-12	1
3.0	0-29% cultivado (generalmente pastos)	20-30	2
3.2	Potencial agropecuario pero no cultivado	32-48	4
5.0	No apto para uso agropecuario	20-30	2
6.1	Centros urbanos	6-8 Mz o cuadras	1 Mz
6.2	Centros agro-urbanos	6-8 Mz o cuadras	1 Mz
7.0	Agua permanente	1	

Fuente: INE, Encuesta Agropecuaria Básica Mayo 2008

AM - 3
Segmentos de la muestra de la Encuesta Agropecuaria Básica Mayo 2008 por estrato,
según región

Región	Total	Estratos						
		1.1	1.2	1.3	2.0	3.0	3.2	6.2
Total Nacional	694	126	8	107	90	149	158	56
1 Sur	88	16	8	16	19	18	3	8
2 Centro Occidental	74	10	-	16	9	21	8	10
3 Norte	135	21	-	32	22	23	26	11
4 Litoral Atlántico	112	30	-	28	3	9	36	6
5 Nor Oriental	90	24	-	7	11	20	19	9
6 Centro Oriental	97	14	-	8	3	19	46	7
7 Occidental	98	11	-	-	23	39	20	5

Fuente: Instituto Nacional de Estadística (INE), Encuesta Agropecuaria Básica - Mayo 2008

AM - 4
Rangos de tamaño de superficie sembrada
o por sembrar de granos básicos
para conformar el marco de lista

Cultivo	Manzanas
Maíz	50 y más
Frijol	10 y más
Arroz	5 y más
Maicillo	50 y más

Fuente: INE, Encuesta Agropecuaria Básica - Mayo 2008

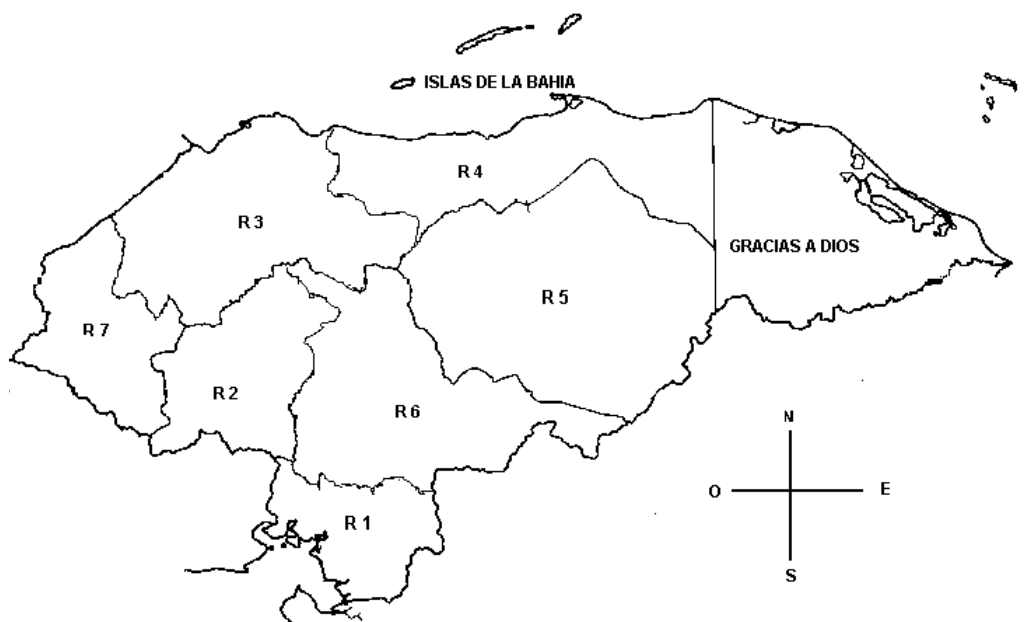
AM - 5

Superficie, producción y rendimiento de los granos básicos, según cultivo y año agrícola
 (Superficie en manzanas, producción en quintales oro y rendimiento en Qq/Mz)

Cultivo / Año agrícola	Total nacional			Ciclo de primera			Ciclo de postera		
	Superficie	Producción	Rend.	Superficie	Producción	Rend.	Superficie	Producción	Rend.
Maíz									
1997-1998	555,431	12,685,020	22.8	448,183	11,125,171	24.8	107,248	1,559,849	14.5
1998-1999	557,458	10,505,234	18.8	449,753	8,795,734	19.6	107,705	1,709,500	15.9
1999-2000	531,377	11,739,162	22.1	423,790	9,817,352	23.2	107,587	1,921,810	17.9
2001-2002	406,524	8,646,738	21.3	289,209	6,331,817	21.9	117,315	2,314,921	19.7
2002-2003	527,341	11,078,351	21.0	392,145	8,898,130	22.7	135,196	2,180,221	16.1
2003-2004	472,141	11,311,361	24.0	352,719	9,240,446	26.2	119,422	2,070,915	17.3
2004-2005	459,273	9,792,436	21.3	343,131	7,643,997	22.3	116,142	2,148,439	18.5
2005-2006	434,692	10,290,305	23.7	349,562	8,512,172	24.4	85,130	1,778,133	20.9
2006-2007	465,937	11,040,760	23.7	360,856	8,762,510	24.3	105,081	2,278,250	21.7
2007-2008	536,508	13,967,375	26.0	419,185	11,286,460	26.9	117,323	2,680,915	22.9
Frijol									
1997-1998	206,120	2,079,067	10.1	58,536	530,618	9.1	147,584	1,548,449	10.5
1998-1999	159,654	1,175,373	7.4	70,825	529,414	7.5	88,829	645,959	7.3
1999-2000	172,607	1,869,585	10.8	55,290	557,492	10.1	117,317	1,312,093	11.2
2001-2002	132,623	1,108,084	8.4	33,587	198,535	5.9	99,036	909,549	9.2
2002-2003	199,690	1,934,223	9.7	50,232	430,747	8.6	149,458	1,503,476	10.1
2003-2004	146,029	1,538,903	10.8	45,789	392,443	8.6	100,240	1,146,460	11.4
2004-2005	148,038	1,732,498	10.8	38,443	359,092	9.3	109,595	1,373,406	12.5
2005-2006	109,121	1,390,885	12.7	40,808	521,504	12.8	68,313	869,381	12.7
2006-2007	110,502	1,336,086	12.1	34,528	365,492	10.6	75,974	970,594	12.8
2007-2008	113,689	1,502,937	13.2	25,569	305,913	12.0	88,120	1,197,024	13.6
Arroz									
1997-1998	23,215	790,950	34.1	17,333	592,939	34.2	5,882	198,011	33.7
1998-1999	8,145	273,810	33.6	6,442	199,627	31.0	1,703	74,183	43.6
1999-2000	4,533	159,760	35.2	3,741	124,682	33.3	792	35,078	44.3
2001-2002	3,777	165,796	43.9	2,489	95,643	38.4	1,288	70,153	54.5
2002-2003	5,328	193,190	36.3	2,610	101,097	38.7	2,718	92,093	33.9
2003-2004	10,806	382,309	35.4	3,244	144,989	44.7	7,562	237,320	31.4
2004-2005	7,807	302,451	38.7	4,083	196,069	48.0	3,724	106,382	28.6
2005-2006	5,316	276,650	52.0	3,066	170,589	55.6	2,250	106,061	47.1
2006-2007	7,544	371,412	49.2	3,655	200,724	54.9	3,889	170,688	43.9
2007-2008	13,217	667,258	50.5	7,816	403,939	51.7	5,401	263,319	48.8
Maicillo									
1997-1998	120,186	1,899,698	15.8	85,878	922,555	10.7	34,308	977,143	28.5
1998-1999	118,545	1,567,918	13.2	86,160	743,496	8.6	32,385	824,422	25.5
1999-2000	95,265	1,422,682	14.9	76,753	955,572	12.4	18,512	467,110	25.2
2001-2002	69,252	938,336	13.5	47,880	518,676	10.8	21,372	419,660	19.6
2002-2003	81,713	1,446,705	17.7	59,706	718,050	12.0	22,007	728,655	33.1
2003-2004	72,485	1,156,180	16.0	44,252	540,246	12.2	28,233	615,934	21.8
2004-2005	53,712	734,631	13.7	38,103	402,681	10.6	15,609	331,950	21.3
2005-2006	50,189	912,996	18.2	35,706	474,969	13.3	14,483	438,027	30.2
2006-2007	40,434	752,708	18.6	29,857	356,551	11.9	10,577	396,157	37.5
2007-2008	51,402	1,227,749	23.9	29,562	465,374	15.7	21,840	762,375	34.9

Fuente: Instituto Nacional de Estadística (INE)

AM - 6
Regionalización agrícola de la República de Honduras



Extensión Territorial (km ²)	
Región 1.	5,660.1
Región 2.	10,633.3
Región 3.	15,793.8
Región 4.	7,517.0
Región 5.	29,503.2
Región 6.	13,334.1
Región 7.	8,387.3
TOTAL	90,828.8

R1. SUR

CHOLUTECA
VALLE
FCO. MORAZÁN
 Curarén, Alubarén, San Miguelito, y La Libertad
EL PARAISO
 Soledad, Liure, Texiguat, Vado Ancho y Yauyupe
LA PAZ
 Lauterique y San Antonio del Norte

R2. CENTRO OCCIDENTAL

COMAYAGUA
 Todos excepto: Minas de Oro y San José del Potrero
INTIBUCA
LA PAZ
 Todos excepto: Lauterique y San Antonio del Norte
LEMPIRA
 Erandique

R3. NORTE

CORTES
SANTA BARBARA
 Todos excepto: El Naranjito y Protección
YORO
 Todos excepto: Jocón, Arenal y Olanchito
ATLANTIDA
 Tela y Arizona

R4. LITORAL ATLANTICO

YORO
 Jocón Arenal y Olanchito
ATLANTIDA
 Todos excepto: Tela y Arizona
COLON
GRACIAS A DIOS

R5. NOR ORIENTAL

OLANCHO

R6. CENTRO ORIENTAL

EL PARAISO
 Todos excepto: Soledad, Liure, Yauyupe, Texiguat y Vado Ancho
FCO. MORAZAN
 Todos excepto: Curarén, Alubarén, La Libertad y San Miguelito
COMAYAGUA
 Minas de Oro y San José del Potrero

R7. OCCIDENTAL

COPAN
OCOTEPEQUE
LEMPIRA
 Todos excepto: Erandique
SANTA BARBARA
 El Naranjito y Protección

AM - 7

Formulas básicas para calcular estimaciones y varianzas con el marco de área

k_{hi} : *Número de segmentos seleccionados en la réplica i del estrato h.*

m_h : *Número de réplicas en el estrato h.*

n_h : *Número de segmentos seleccionados en el estrato h.*

N_h : *Número total de segmentos en el estrato h.*

$X_{hij} = \sum x_{hijk}$: *Agregado de los datos, para una determinada variable, del segmento j en la réplica i del estrato h (datos del segmento)*

\hat{T}_{hi} : *Total estimado para el estrato h, basado en la réplica i* $\hat{T}_{hi} = \sum_j \frac{N_h}{k_{hij}} \cdot x_{hij}$

$\frac{N_h}{k_{hij}}$: *Factor de expansión del segmento j, réplica i, estrato h*

$\overline{\hat{T}}_h$: *Total estimado para el estrato h* $\overline{\hat{T}}_h = \frac{\sum_{i=1}^{m_h} \hat{T}_{hi}}{m_h}$

\hat{T} : *Estimado regional para una determinada variable* $\hat{T} = \sum_h \overline{\hat{T}}_h$

$v(\overline{\hat{T}}_h)$: *Varianza dentro del estrato h.* $v(\overline{\hat{T}}_h) = \sum_i \frac{(\hat{T}_{hi} - \overline{\hat{T}}_h)^2}{m_h (m_h - 1)}$

$v(\hat{T})$: *Varianza del total estimado* $v(\hat{T}) = \sum_h v(\overline{\hat{T}}_h)$

$CV(\hat{T})$: *Coficiente de variación del total estimado* $CV(\hat{T}) = \frac{\sqrt{v(\hat{T})}}{\hat{T}}$

VIII. GLOSARIO

AÑO AGRICOLA

Es el período de tiempo comprendido del 1 de abril al 31 de marzo del año siguiente, definido en función del ciclo de producción agrícola. Lo forman dos ciclos: el de primera y el de postrera.

CICLO DE PRIMERA

Es el primer período de producción del año agrícola, cuyas siembras se realizan en los meses de abril, mayo, junio y julio de determinado año, las cosechas se obtienen dependiendo de la duración del período de crecimiento y maduración que requiere el cultivo o de la decisión del productor.

CICLO DE POSTRERA

Es el segundo período de producción del año agrícola cuyas siembras se inician el 1 de agosto de un determinado año y finalizan el 31 de marzo del año siguiente. Las cosechas se obtienen dependiendo de la duración del período de crecimiento y maduración que requiere el cultivo.

MARCO MUESTRAL

Es una lista completa (o especificaciones que establecerían una lista completa) de las unidades de muestreo (segmentos) que constituyen una población de interés.

SEGMENTO

Parcela de tierra con linderos identificables en el campo, seleccionados con muestreo probabilístico de área como unidad de investigación.

PRODUCCION ANUALIZADA

Es la suma de la producción del ciclo de postrera de un año anterior y la del ciclo de primera del año en referencia.

OFERTA INTERNA

Es la suma de la producción anualizada, más las importaciones efectuadas, menos las exportaciones de un producto sin considerar inventarios.

COEFICIENTE DE VARIACION

Es el cociente entre el valor de la desviación estándar y la estimación. Normalmente se expresa en términos porcentuales y como una medida del error muestral del estimado.

PRECIO PROMEDIO NACIONAL

Precio promedio al por mayor de un grano básico en términos corrientes.

PRECIO PROMEDIO INTERNACIONAL

Precio promedio CIF al por mayor de un grano básico en términos corrientes.

PERSONAL TECNICO QUE PARTICIPO EN LA ENCUESTA

Unidad de Estadísticas Continuas

Noemí Sofía Medína Díaz
Coordinadora Encuestas Agrícola
Gerencia de Estadísticas Económicas

Gerencia de Censos y Encuestas

Sofía Maribel Fonseca

Gerencia de Tecnología de Información

Jeovanni Dávila

Sara Luz Quiroz

Diseño y Diagramación

Maritza Perdomo