

REPUBLICA DE HONDURAS
SECRETARIA DEL
DESPACHO PRESIDENCIAL



Instituto Nacional de Estadística
Honduras



Encuesta Agropecuaria Básica Mayo 2009

Pronóstico de Cosecha de Granos Básicos
Ciclo de Primera
Año Agrícola 2009-2010
y
Validación del Ciclo de Postrera
Año Agrícola 2008-2009

Instituto Nacional de Estadística
Lomas del Guijarro, Edificio Plaza Guijarro, 5to. Piso
Tegucigalpa M.D.C. Apdo. Postal 9412
Sitio Web: www.ine-hn.org
Correo Electrónico: info@ine-hn.org



REPUBLICA DE HONDURAS

Roberto Micheletti Baín
Presidente de la República

Consejo Directivo

Rafael Pineda Ponce
Secretario de Estado en el Despacho Presidencial

Benjamín Bográn
Secretaria de Estado en los Despachos de Industria y Comercio

Mario Noe Villafranca
Secretario de Estado en el Despacho de Salud

Santos Elio Sosa
Secretario de Estado en el Despacho de Educación

Héctor Hernández Amador
Secretario de Estado en los Despachos de Agricultura y Ganadería

Nicolás García Sorto
Secretaria de Estado en los Despachos de Trabajo y Seguridad Social

Julieta Gonzalina Castellanos
Rectora
Universidad Nacional Autónoma de Honduras

Alma Rodas de Fiallos
Directora Ejecutiva
Instituto Nacional de Estadística



Dirección Ejecutiva

Alma Rodas de Fiallos
Director Ejecutivo

Antonio René Soler
Subdirector Ejecutivo

Jorge Humberto Guerra
Gerente Administración y Presupuesto

Gerencias Técnicas

Gerardo A. Reyes Núñez
Gerente Estadísticas Económicas

María Suyapa Ponce
Gerente Censos y Encuestas

Edgardo Alberto Romero
Gerente Tecnología de Información

Miriam Edith Foster
Gerente Centro de Negocios

Gloria Lizzette Velásquez
Gerente Estadísticas Sociales y Demografía

PERSONAL TECNICO QUE PARTICIPO EN LA ENCUESTA

Gerencia de Estadísticas Económicas

Noemí Sofía Medina Díaz
Coordinadora Encuestas Agrícolas

Gerencia de Censos y Encuestas

Sofía Maribel Fonseca
Coordinadora Unidad de Codificación

Gerencia de Tecnología de Información

Abel Mauricio Cerrato
Programador

Sara Luz Quiroz
Cartografía

Gerencia Centro de Negocios

Maritza Perdomo
Diseño y Diagramación

PRESENTACION

El Instituto Nacional de Estadística (INE), tiene el agrado de presentar los resultados de la Encuesta Agropecuaria Básica Mayo 2009, que se refieren a la expectativa de producción de los granos básicos (maíz, frijol, arroz y maicillo) en el ciclo de primera 2009 - 2010 y a la validación de los obtenidos en el ciclo de postrera del año agrícola 2008 – 2009.

Esta encuesta es una actividad que dada su importancia, es permanente en el INE, y tiene como propósito generar las estadísticas con base a un pronóstico de la producción de estos cuatro granos en el ciclo agrícola en curso, y al mismo tiempo, valida los resultados alcanzados en el ciclo anterior, contribuyendo de esta forma, con la toma de decisiones en favor de estos cultivos que son determinantes en la seguridad alimentaria de la población.

La información es relativamente amplia, y destaca como variables principales: la superficie sembrada o por sembrar, la producción obtenida o por obtener, el destino de la producción y el precio de venta de la cosecha por parte del agricultor. Además, se complementa con un breve análisis sobre el comportamiento de estos granos, en cuanto a las importaciones, las exportaciones, la oferta interna y los precios al por mayor en el mercado nacional e internacional.

Al concluir con esta investigación, deseamos que los resultados de la misma sean de mucha utilidad para las personas usuarias, y como se indicó anteriormente, contribuyan con la toma de decisiones en favor de la producción y la productividad nacional.

Se deja constancia de nuestro agradecimiento a los productores del país, por atender el requerimiento de información que dos veces por año les presentan nuestros agentes de campo, quedando nosotros con el compromiso de garantizar la confidencialidad de sus datos, tal como lo establece la Ley de Estadística del país.

Alma Rodas de Fiallos
Directora Ejecutiva

RESUMEN EJECUTIVO

La Encuesta Agropecuaria Básica es una actividad que el INE realiza, con el propósito de conocer la expectativa de producción de granos básicos (maíz, frijol, arroz y maicillo) en el país, en lo que corresponde a los ciclos de primera y postrera. Los datos de la encuesta contribuyen a la toma de decisiones por parte de las autoridades, a efecto de alcanzar el abastecimiento interno de estos granos a través de la producción nacional o la adquisición de los mismos en el mercado internacional.

Los resultados principales del pronóstico de cosecha del ciclo de primera 2009 - 2010 y de la validación del ciclo de postrera del año agrícola 2008 - 2009 se presentan en este resumen:

MAÍZ

En el ciclo de primera de este año, se estima una producción de maíz de 10.16 millones de quintales. Esta producción sería 4.5% superior a la obtenida en el ciclo de primera del año agrícola 2008 - 2009 (9.72 millones de quintales). En el ciclo de postrera del año anterior, la producción de maíz alcanzó la cantidad de 2.07 millones de quintales, siendo inferior en 22.8% a la que se obtuvo en el mismo ciclo del año 2007-2008 (2.68 millones de quintales).

Proyectadas al mes de diciembre las importaciones y las exportaciones de maíz realizadas de enero a junio del 2009, se estima que para este año, el país tendría una oferta interna de 21.56 millones de quintales. Este nivel de oferta es muy similar a la del año anterior (21.49 millones de quintales).

FRIJOL

Con relación al frijol, los resultados indican que para el ciclo de primera se espera una producción de 676.1 miles de quintales. La producción de este ciclo sería muy similar a la del mismo ciclo del año precedente (679.3 miles de quintales). En lo correspondiente al ciclo de postrera, los resultados evidencian que el país obtuvo una producción de frijol del orden de los 794.6 miles de quintales. Esta producción se expresa 33.6% inferior a la que se obtuvo en el ciclo de postrera del año 2007 - 2008 (1.2 millones de quintales).

Proyectadas las importaciones y las exportaciones de frijol para todo el año, con base a las compras y las ventas realizadas de enero a junio /09, se estima para este año una oferta interna de alrededor de 1.9 millones de quintales, pudiendo ser 5.0% inferior a la del año anterior (2.0 millones de quintales).

ARROZ

En cuanto al arroz, para el ciclo de primera de este año se estaría obteniendo una producción de 222.6 miles de quintales de arroz oro. La producción de esta ciclo sería 23.9% inferior a la obtenida en el mismo ciclo del año 2008 - 2009 (292.4 miles de quintales oro). En lo concerniente al ciclo de postrera 2008, los resultados expresan que el país obtuvo una producción de 416.1 miles de quintales. Esta cantidad fue 58.0% superior a la obtenida en el mismo período del año agrícola 2007 - 2008 (263.3 miles de quintales).

Proyectando las importaciones y las exportaciones de arroz de enero a junio al mes de diciembre /09, se estima que para este año, el país tendría una oferta interna de 2.84 millones de quintales, misma que sería 1.4% inferior a la registrada en el año 2008 (2.88 millones de quintales).

MAICILLO

En lo referente al maicillo, para el ciclo de primera de este año se estima una producción de 694 miles de quintales. La producción de este grano superaría en 45.2% a la que se obtuvo en el período de primera 2008 - 2009 (478.1 miles de quintales). Por su parte, la producción de maicillo del ciclo de postrera 2008- 2009 llegó a la cantidad de 322.5 miles de quintales, significando ser 57.7% inferior a que se obtuvo en el año 2007 – 2008 (762.4 miles de quintales).

Proyectando a diciembre las importaciones y las exportaciones de sorgo, realizadas de enero a junio, la oferta interna de sorgo para el año 2009 se estima en 1,018 miles de quintales, la cual sería 17.9% inferior a la del año 2008 (1,241 miles de quintales).

Es importante indicar que la producción de granos del ciclo de postrera del año agrícola 2008 -2009 fue afectada por la tormenta tropical que ocurrió en el mes de octubre / 08. Estos efectos se ven más claramente reflejados en el caso de frijol y del sorgo.

INDICE GENERAL

Presentación

Resumen Ejecutivo

Indice de Cuadros

Indice de Figuras

Indice de Anexos Metodológicos

I.	Introducción	17
II.	Objetivo de la Encuesta	17
III.	Metodología	17
IV.	Notas Aclaratorias	20
V.	Análisis de Resultados	
	1. Pronóstico de cosecha de granos básicos del ciclo de primera del año agrícola 2009 - 2010	21
	2. Validación de cosecha de granos básicos del ciclo de postrera del año agrícola 2008 -2009	23
	3. Oferta interna, importación, exportación y precios al por mayor 2001 - 2008	25
VI.	Cuadros Estadísticos	
	1. Cultivo de Maíz	31
	2. Cultivo de Frijol	37
	3. Cultivo de Arroz	43
	4. Cultivo de Maicillo	49
	5. Información Consolidada de los Granos Básicos	55
VII.	Anexos Metodológicos	69
VIII.	Glosario	75

INDICE DE CUADROS

1. Cultivo de maíz

Cuadro 1

Número de explotaciones, superficie sembrada y producción esperada de maíz por tipo de siembra, según región. Ciclo de primera 2009 - 2010. 32

Cuadro 2

Número de explotaciones, superficie Cosechada y producción obtenida de maíz por tipo de siembra, según región. Ciclo de postrera 2008 - 2009 34

Cuadro 3

Número de explotaciones con superficie perdida y superficie perdida de maíz por causa principal, según región. Ciclo de postrera 2008 - 2009 36

2. Cultivo de frijol

Cuadro 4

Número de explotaciones, superficie sembrada y producción esperada de frijol por tipo de siembra, según región. Ciclo de primera 2009 - 2010 38

Cuadro 5

Número de explotaciones, superficie cosechada y producción obtenida de frijol por tipo de siembra, según región. Ciclo de postrera 2008 - 2009 40

Cuadro 6

Número de explotaciones con superficie perdida y superficie perdida de frijol por causa principal, según región. Ciclo de postrera 2008 -2009 42

3. Cultivo de arroz

Cuadro 7

Número de explotaciones, superficie sembrada y producción esperada de arroz por tipo de siembra, según región. Ciclo de primera 2009 - 2010 44

Cuadro 8

Número de explotaciones, superficie cosechada y producción obtenida de arroz por tipo de siembra, según región. Ciclo de postrera 2008 - 2009 46

Cuadro 9

Número de explotaciones con superficie perdida y superficie perdida de arroz por causa principal, según región. Ciclo de postrera del año agrícola 2008 -2009 48

4. Cultivo de maicillo

Cuadro 10

Número de explotaciones, superficie sembrada y producción esperada de maicillo por tipo de siembra, según región. Ciclo de primera 2009 - 2010 50

Cuadro 11

Número de explotaciones, superficie perdida, superficie cosechada y producción obtenida de maicillo por tipo de siembra, según región. Ciclo de postrera 2008 - 2009 52

Cuadro 12

Número de explotaciones con superficie perdida y superficie perdida de maicillo por causa principal, según región. Ciclo de postrera 2008 -2009 54

5. Información consolidada de los granos básicos

Cuadro 13

Superficie y producción del pronóstico del ciclo de primera 2009 - 2010 y de la validación del ciclo de postrera 2008 - 2009 56

Cuadro 14

Superficie sembrada y producción esperada de granos básicos por mes de cosecha, según región. Ciclo de primera 2009 - 2010 57

Cuadro 15

Superficie cosechada y producción obtenida de granos básicos por mes de cosecha, según región. Ciclo de postrera 2008 - 2009 58

Cuadro 16

Número de explotaciones, superficie y producción esperada de los granos básicos, según cultivo, condición jurídica y sexo del productor. Ciclo de primera 2009 - 2010 59

Cuadro 17

Número de explotaciones, superficie y producción obtenida de los granos básicos, según cultivo, condición jurídica y sexo del productor. Ciclo de postrera 2008 - 2009 60

Cuadro 18

Oferta interna y precio constante promedio nacional e internacional de los granos básicos 2003 - 2009 61

Cuadro 19

Destino de la producción obtenida de los granos básicos. Ciclo de postrera 2008 - 2009 62

Cuadro 20

Número de explotaciones que comercializaron producción por agente comprador, según cultivo. Ciclo de postrera 2008 - 2009 63

Cuadro 21

Precio de venta de los granos básicos a nivel del productor, provenientes de la cosecha del ciclo de postera. Año agrícola 2008 - 2009

63

Cuadro 22

Precio de venta de los granos básicos a nivel del productor, provenientes de la cosecha del ciclo de postera. Año agrícola 2008 - 2009

64

Cuadro 23

Precio promedio mensual nacional al por mayor de maíz y frijol

65

Cuadro 24

Precio promedio mensual nacional CIF al por mayor de arroz y maicillo

66

Cuadro 25

Precio promedio internacional CIF al por mayor de maíz y frijol

67

Cuadro 26

Precio promedio internacional CIF al por mayor de arroz y maicillo

68

INDICE DE FIGURAS

Figura 1		
Superficie sembrada y producción esperada de maíz, según región. Ciclo de primera 2009 -2010		33
Figura 2		
Superficie cosechada y producción obtenida de maíz, según región. Ciclo de postrera 2008 - 2009		35
Figura 3		
Superficie sembrada y producción esperada de frijol, según región. Ciclo de primera 2009 - 2010		39
Figura 4		
Superficie cosechada y producción obtenida de frijol, según región. Ciclo de postrera 2008 - 2009		41
Figura 5		
Superficie sembrada y producción esperada de arroz, según región. Ciclo de primera 2009 - 2010		45
Figura 6		
Superficie cosechada y producción obtenida de arroz, según región. Ciclo de postrera 2008 - 2009		47
Figura 7		
Superficie sembrada y producción esperada de maicillo, según región. Ciclo de primera 2009 - 2010		51
Figura 8		
Superficie cosechada y producción obtenida de maicillo, según región. Ciclo de postrera 2008 - 2009		53

ANEXOS METODOLOGICOS

AM - 1 Coeficientes de variación del pronóstico de cosecha de granos básicos, según cultivo. Ciclo de primera 2009 - 2010	70
AM - 2 Estratos y características del marco muestral de área	70
AM - 3 Segmentos de la muestra de la Encuesta Agropecuaria Básica Mayo 2009 por estrato, según región	71
AM - 4 Rangos de tamaño de superficie sembrada o por sembrar de granos básicos para conformar el marco de lista	71
AM - 5 Superficie, producción y rendimiento de los granos básicos, según cultivo y año agrícola	72
AM - 6 Regionalización agrícola de la República de Honduras	73
AM - 7 Formulas básicas para calcular estimaciones y varianza con el marco de área	74

I. INTRODUCCION

La Encuesta Agropecuaria Básica es una de las actividades más importantes que el INE realiza dos veces por año, con el deseo de contribuir con la toma de decisiones a favor de la producción y el abastecimiento interno de los granos básicos en el país.

La información relacionada con la producción de granos básicos es de mucha importancia para las instituciones nacionales, los organismos de cooperación y usuarios en general, al ser estos granos (maíz, frijol, arroz y maicillo) fundamentales en la alimentación de la población.

Los granos básicos se cultivan principalmente en dos ciclos de cultivos (primera y postrera), razón por la cual, se realizan dos levantamientos de información cada año, dando al final, un estimado global de la producción anual.

II. OBJETIVO DE LA ENCUESTA

El objetivo es generar los datos que demuestren el comportamiento de la producción de los granos básicos en el país en sus dos principales ciclos de cultivo, a fin de orientar la toma de decisiones por parte de las autoridades del gobierno, de los organismos de cooperación, de la empresa privada y de los usuarios en general.

III. METODOLOGIA

Para el cumplimiento de este objetivo, se llevaron a cabo las acciones siguientes:

3.1 Planificación

Las actividades se iniciaron con la revisión de los aspectos técnicos y metodológicos de la encuesta, a efecto visualizar cambios o modificaciones necesarias en las diferentes etapas de los procesos involucrados, siempre teniendo como idea central, el alcance de mejores niveles de calidad y de oportunidad en la entrega de los resultados. Para este propósito, se realizaron las acciones siguientes: a) revisión del contenido que deberá abordarse en cada sección de la boleta; b) revisión de la muestra, quedando igual a la del ciclo anterior, es decir, con 694 segmentos; c) se revisó y actualizó el marco de lista de grandes productores en las siete regiones del país; d) fueron elaborados los materiales de campo (boletas, cuadros de salida, manuales y control de recorrido) y e) se realizó el levantamiento de la información de campo en los meses de junio y parte de julio 2009.

3.2 Marco Muestral

Para la realización de la encuesta se utilizó un marco de carácter múltiple, conformado por un marco de área y un marco de lista. Ambos marcos son independientes, complementarios y mutuamente excluyentes, presentando cada uno de ellos las características que se describen a continuación:

a. Marco de Area

El marco de área es de naturaleza probabilística, el cual está conformado por ocho estratos de uso de la tierra, distribuidos en las siete regiones administrativas en que se ha dividido el país.

Al igual que otras ocasiones, la muestra del marco de área estuvo constituida por 694 segmentos diseminados en las siete regiones del país. Se exceptúan de la cobertura de la encuesta los departamentos de Islas de la Bahía y Gracias a Dios.

b. Marco de Lista

El marco de lista cubre también las siete regiones agropecuarias del país, y está conformado por un listado de grandes productores, definidos en función a límite mínimo de superficie cultivada, previamente establecidos para cada cultivo básico.

3.3 Cobertura

La muestra de la encuesta cubre todo el país, excepto como ya se indicó, los departamentos de Islas de la Bahía y Gracias a Dios, por considerarse ambos departamentos poco representativos de la agricultura nacional, y por limitaciones de acceso y de costo en el caso de este segundo departamento.

3.4 Capacitación de Personal

Se llevó a cabo una jornada de capacitación de una semana de duración, previo al levantamiento de la información, con el fin de preparar al personal de campo sobre los diferentes aspectos de la encuesta, entre los que sobresalen: la forma de llenar el cuestionario y el control de recorrido, la ubicación del segmento, el uso de la cartografía, el manejo del material de la encuesta, la entrevista, la productividad del trabajo, y por último, los de carácter administrativo y disciplinario.

Fueron capacitadas 93 aspirantes a participar en la encuesta, de esta cantidad de personas, se seleccionaron por examen teórico y práctico 7 supervisores regionales, 10 supervisores de grupo, 40 encuestadores para el levantamiento de la información del Marco de Area y 7 encuestadores para el levantamiento de la información del Marco de Lista.

3.5 Organización

La encuesta se realiza bajo la conducción de la Unidad de Estadísticas Continuas de la Gerencia de Estadísticas Económicas, quien a través de una jefatura de campo dirige el proceso de planificación, levantamiento de la información y le da seguimiento a las actividades de codificación, digitación y procesamiento de los resultados. Por último, cumple con las actividades de limpieza, análisis de las cifras y la elaboración de la publicación de resultados.

Para el levantamiento de la información de campo, se sigue la estructura administrativa institucional del país, consistente en las siete regiones siguientes: Sur (1), Centro Occidental (2), Norte (3), Litoral

Atlántico (4), Nor Oriental (5), Centro Oriental (6) y Occidental (7). En lo correspondiente al Marco de Area, el personal se organizó en grupos de trabajo, quedando integrado cada grupo por un supervisor, cuatro encuestadores y un motorista. Con respecto al Marco de Lista, se asignaron 3 parejas de encuestadores que fueron distribuidos de acuerdo a la cantidad de grandes productores en cada región.

El personal de campo fue seleccionado tomando en consideración el promedio de las evaluaciones realizadas durante la capacitación, el manejo de la cartografía y la responsabilidad en el desarrollo de actividades similares en encuestas previas.

3.6 Levantamiento de la Información

La encuesta fue levantada en las siete regiones del país en un período aproximado de 35 días, iniciándose el proceso el 5 de junio y finalizando el 9 de julio /09.

3.7 Revisión y Crítica de Cuestionarios

La Gerencia de Censos y Encuestas, a través de la Unidad de Codificación recibió el material de la encuesta, para luego ser sometido a la etapa de crítica y verificación de la codificación realizada por el personal de campo.

3.8 Procesamiento de la Información

Cumplida la actividad anterior, las boletas fueron trasladadas a la Gerencia de Tecnología de Información para fines de digitación, aplicación de los programas de limpieza, validación, consistencia y generación de tabulados.

3.9 Análisis de la Información

La información fue sometida a un proceso de análisis y de consistencia interna y externa. Tomando como base los resultados históricos de los pronósticos y de las validaciones, y utilizando un procedimiento de regresión, se calculó el factor de ajuste, el cual fue aplicado a la cifra de superficie y producción pronosticada. Este factor es producto de la observación de las diferencias lógicas que existen entre un “pronóstico” y una “validación”. De la misma manera, se calculó el coeficiente de variación (CV) y el intervalo de confianza, a fin de conocer el comportamiento de estos indicadores con relación a la estimación.

3.10 Publicación de Resultados

La publicación de los datos hace referencia a la superficie, la producción y los rendimientos de los cuatro granos básicos, diferenciando los datos en función del pronóstico del ciclo de primera y de la validación del ciclo de postrera. Además, se presenta el destino de la producción correspondiente al ciclo de postrera /08. En forma complementaria se dan a conocer algunas estadísticas sobre las importaciones, exportaciones, oferta interna y precios al por mayor en el mercado nacional e internacional. Aparte de lo anterior, también se calcula la superficie perdida del ciclo de postrera anterior, el número de productores que sembró granos básicos en ambos ciclos y la participación en la producción según la condición jurídica y de género del productor.

Por último, se anexa información del total de segmentos, de las características del marco muestral de área y los criterios utilizados para la conformación del marco de lista.

IV. NOTAS ACLARATORIAS

A continuación se presentan las aclaraciones que permiten interpretar el alcance de los términos utilizados en esta investigación.

4.1 Explotación

Para los fines de la EAB – Mayo 2009, el área mínima de cultivo para calificar como explotación o como productor, es poseer 2 o más tareas (1 tarea = 0.06 Mz.) de granos básicos. En el Censo Nacional Agropecuario 1993, el área mínima estuvo constituida por ¼ de manzana, y en la Encuesta Agrícola Nacional 2001 - 2002, no se contempló límite de área. En estas circunstancias, al hacer comparaciones en la estimación del número de explotaciones, es de esperar diferencias entre las tres fuentes de información.

4.2 Forma de producto

El productor reporta la producción en diferentes formas de producto. En los granos básicos, estas formas se convierten a grano oro, de acuerdo con una tabla de conversión. En el caso específico del arroz, la conversión a grano oro se realiza multiplicando el arroz granza por el factor 0.65.

4.3 Estimación del rendimiento

En el pronóstico se estima el rendimiento, dividiendo la producción entre la superficie sembrada, y en la validación, dividiendo la producción entre la superficie cosechada.

4.4 Producción anualizada

Es la suma de la producción del ciclo de postrera del año anterior más la producción del ciclo de primera de año en referencia.

4.5 La importación y la exportación del año 2009 están proyectadas a diciembre con base a las ocurridas de enero a junio /09

4.6 Los datos del pronóstico del ciclo de primera 2009 están sujetos a validación

4.7 La oferta interna del 2009 es preliminar, es decir, que está sujeta a cambio, debido a que su estimación se basa en el pronóstico del ciclo de primera (por validar) y la proyección de las importaciones y exportaciones

4.8 Para el cálculo de la oferta interna de maíz se consideró la importación y la exportación de maíz en grano más la harina de maíz convertida a grano

V. ANALISIS DE RESULTADOS

1. Pronóstico de Cosecha de Granos Básicos del Ciclo de Primera Año Agrícola 2009 -2010

MAIZ

Los resultados del pronóstico de cosecha expresan que en el presente ciclo de cultivo, se espera una superficie cultivada de maíz de 392,127 manzanas, de las cuales, se obtendría una producción de 10.16 millones de quintales. Esta producción sería 4.5% superior a la obtenida en el ciclo de primera del año agrícola 2008 - 2009 (9.72 millones de quintales).

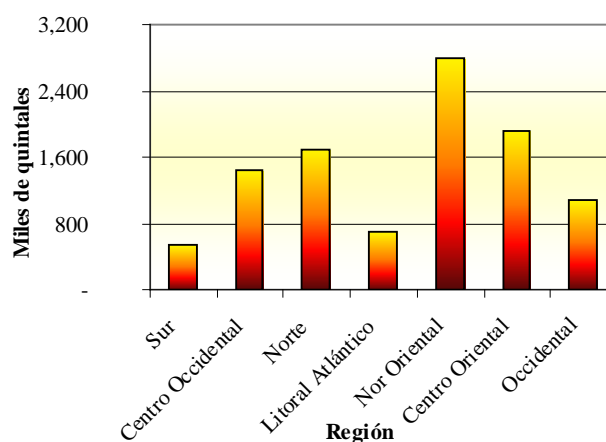
Las regiones de mayor producción de maíz en el período serían: la Nor Oriental con el 27.6% (2,801.9 miles de quintales), la Centro Oriental que estaría alcanzando una producción del 18.9% (1,922.6 miles de quintales), la Norte con el 16.5% (1,679.1 miles de quintales y la Centro Occidental con el 14.2% (1,446.8 miles de quintales) de la producción total. En total estas cuatro regiones estarían contribuyendo con el 77.2% de la producción nacional de maíz correspondiente a este período de cultivo (Ver gráfica 1 y anexo 1).

FRIJOL

Con relación al cultivo de frijol, se espera una superficie sembrada de 65,395 manzanas, que estaría produciendo la cantidad de 676.1 miles de quintales. Esta producción de frijol sería muy similar a la obtenida en el mismo ciclo del año anterior (679.3 miles de quintales). La producción de frijol de primera en los dos últimos años, estarían siendo las más altas de la serie histórica de la presente década.

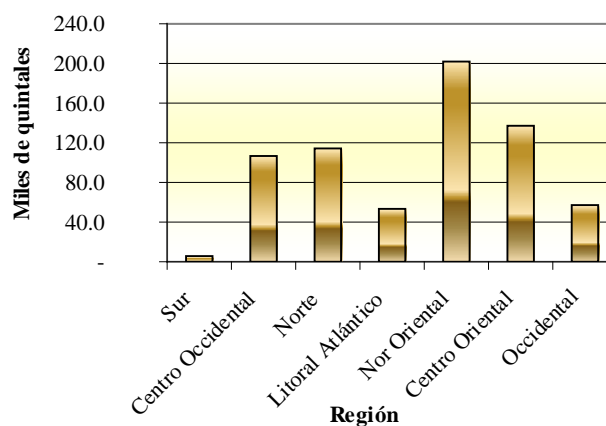
Las regiones que más aportarían a la producción de frijol serían: la Nor Oriental con el 30.0% (202.8 miles de quintales); la Centro Oriental que estaría produciendo el 20.2% (136.8 miles de quintales), la Norte con una producción equivalente al 16.9% (114.5 miles de quintales) y la Centro Occidental con el 15.7% (105.9 miles de quintales). Estas cuatro regiones contribuirían con el 82.8% de la producción total de frijol del período (Ver gráfica 2 y anexo 4).

Gráfica 1
Producción esperada de maíz
Ciclo de primera
Año agrícola 2009 – 2010



Fuente: INE, Encuesta Agropecuaria Básica Mayo 2009

Gráfica 2
Producción esperada de frijol
Ciclo de primera
Año agrícola 2009 – 2010



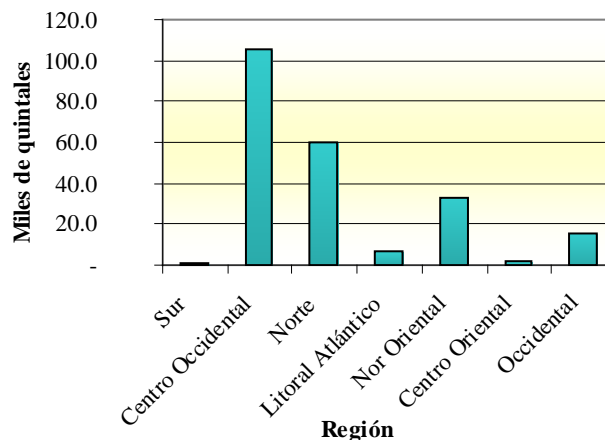
Fuente: INE, Encuesta Agropecuaria Básica Mayo 2009

ARROZ

En cuanto al cultivo de arroz, el pronóstico de cosecha indica que en el país se estaría sembrando una superficie 5,835 de manzanas de arroz. De esta superficie cultivada se tiene una expectativa de producción de 222.6 miles de quintales de arroz oro. De acuerdo con estos datos, la producción sería 23.9% inferior a la del período de primera del año precedente (292.4 miles de quintales).

La mayor producción de arroz se estaría dando en las regiones: Centro Occidental con el 47.4% (105.4 miles de quintales); la Norte que alcanzaría el 26.8% (59.6 miles de quintales) y la Nor Oriental que estaría produciendo el 14.8% (33.0 miles de quintales). Estas tres regiones alcanzarían una producción equivalente al 89.0% de la producción nacional de arroz para este ciclo (Ver gráfica 3 y anexo 7).

Gráfica 3
Producción esperada de arroz
Ciclo de primera
Año agrícola 2009 – 2010



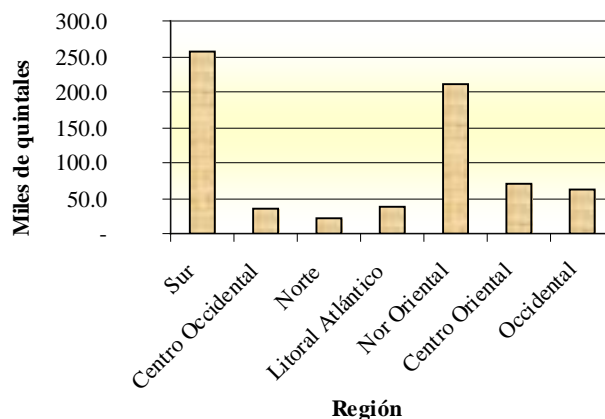
Fuente: INE, Encuesta Agropecuaria Básica Mayo 2009

MAICILLO

En lo que corresponde al maicillo, las cifras pronosticadas indican que en el país se estarían sembrando en el ciclo de primera 33.6 miles de manzanas con este cultivo, de las cuales, se espera obtener una producción de 694 mil quintales. Esta producción sería 45.2% superior a la que se obtuvo en el ciclo de primera anterior (478.1 miles de quintales).

Las regiones que más estarían aportando a la producción de sorgo serían: la Sur con el 37.0% (256.9 miles de quintales), la Nor Oriental con una producción equivalente al 30.4% (210.8 miles de quintales) y la Centro Oriental con el 10.0% (69.4 miles de quintales). Estas tres regiones estarían alcanzando el 77.4% de la producción total de maicillo del período de cultivo. (Ver gráfica 4 y anexo 10).

Gráfica 4
Producción esperada de maicillo
Ciclo de primera
Año agrícola 2009 – 2010



Fuente: INE, Encuesta Agropecuaria Básica Mayo 2009

2. Validación de Cosecha del Ciclo de Postretera Año Agrícola 2008 - 2009

MAIZ

Para el ciclo de postretera del año agrícola 2008 - 2009, los resultados de la encuesta indican que el área cosechada de maíz fue de 94,472 manzanas. De esta superficie de cultivo se obtuvo una producción de 2.07 millones de quintales. La producción de maíz de este período fue 22.8% inferior a la obtenida en el ciclo de postretera del año agrícola 2007 - 2008 (2.68 millones de quintales). Esta reducción tiene su origen en los efectos adversos de la tormenta tropical que afectó al país en el mes de octubre pasado.

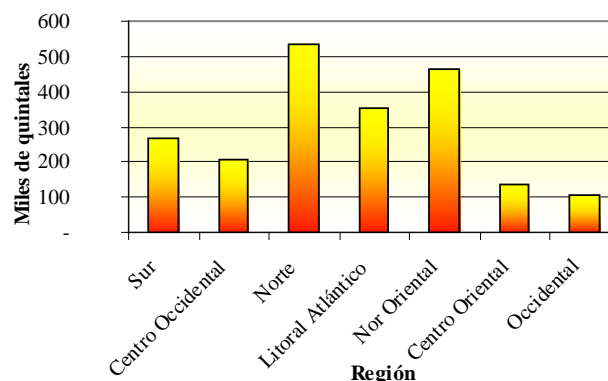
Las regiones de mayor producción en este ciclo fueron: la Norte con el 25.9% (536.9 miles de quintales), la Nor Oriental que produjo el 22.4% (465.1 miles de quintales) y la Litoral Atlántico que reportó una producción de equivalente al 17.1% (355.3 miles de quintales). Esta tres regiones concentraron el 65.4% de la producción total del período de cultivo (Ver gráfica 5 y anexo 2).

FRIJOL

Con relación al cultivo de frijol, los resultados evidencian que para el ciclo de postretera anterior, el área cosechada de frijol fue de 65,198 manzanas, de las cuales se obtuvo una producción de 794.6 miles de quintales. Esta producción fue 33.6% inferior a la del período de postretera 2007 - 2008 (1,197.0 miles de quintales). La reducción tan significativa en la producción de este grano, también tiene su origen en los daños provocados por la tormenta tropical en el mes de octubre del año anterior.

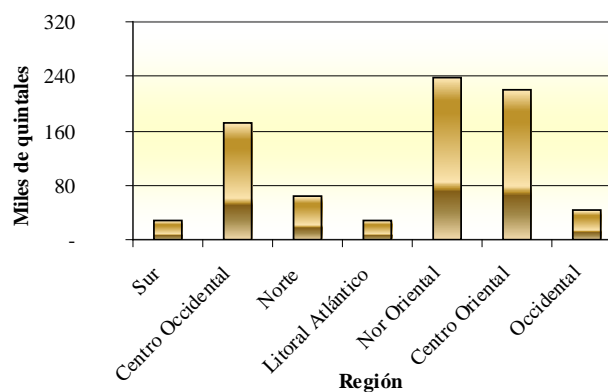
Las regiones que alcanzaron mayores niveles de producción en el período fueron: la Nor Oriental con el 30.1% (238.9 miles de quintales), la Centro Oriental que alcanzó el 27.8% (220.8 miles de quintales) y la Centro Occidental con el 21.7% (172.2 miles de quintales). En conjunto estas tres regiones produjeron el 79.6% del total de la producción del período de cultivo (Ver gráfica 6 y anexo 5).

Gráfica 5
Producción obtenida de maíz
Ciclo de postretera
Año agrícola 2008 - 2009



Fuente: INE, Encuesta Agropecuaria Básica Mayo 2009

Gráfica 6
Producción obtenida de frijol
Ciclo de postretera
Año agrícola 2008 - 2009



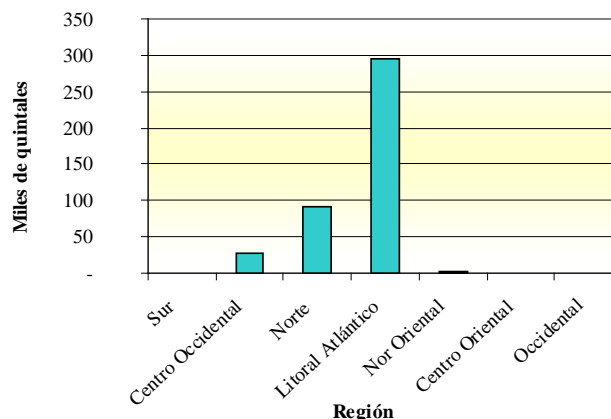
Fuente: INE, Encuesta Agropecuaria Básica Mayo 2009

ARROZ

En lo que corresponde al cultivo de arroz, los resultados de la validación del ciclo de postrera confirman que se cosecharon 7,878 manzanas de arroz. Esta superficie es la más alta de la serie histórica de la presente década. La producción de arroz para este ciclo de cultivo alcanzó la cantidad de 416.1 miles de quintales de arroz oro, significando ser 58.0% superior a la obtenida en el ciclo de postrera del año anterior (263.3 miles de quintales).

Las regiones que reportaron las mayores producciones de arroz en este ciclo fueron: la Litoral Atlántico con el 70.8% (294.7 miles de quintales oro) y la Norte que aportó el 22.0% (91.5 miles de quintales). En forma conjunta estas dos regiones produjeron el 92.8% del total de arroz producido en el período (Ver gráfica 7 y anexo 8).

Gráfica 7
Producción obtenida de arroz
Ciclo de postrera
Año agrícola 2008- 2009



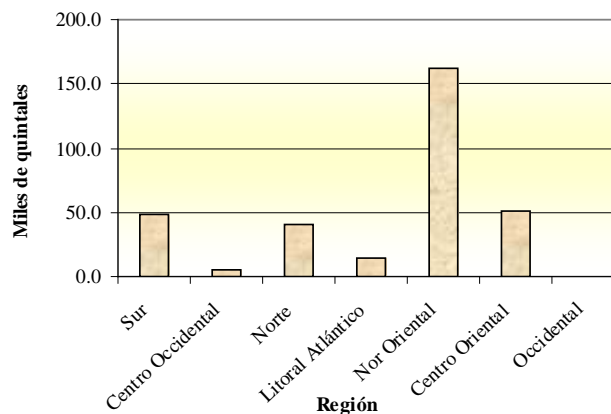
Fuente: INE, Encuesta Agropecuaria Básica Mayo 2009

MAICILLO

En lo que concierne al cultivo de maicillo o sorgo, los resultados de la encuesta señalan que el área cultivada de postrera (2008 – 2009) fue de 10,800 manzanas, de las cuales, se obtuvo una producción de 322.5 miles de quintales. La producción de maicillo en este ciclo de postrera fue 57.7% inferior al del ciclo de postrera anterior (762.4 miles de quintales) y la más baja de la serie histórica de la presente década.

Las regiones que más aportaron a la producción de este grano fueron: la Nor Oriental con el 50.4% (162.7 miles de quintales), la Centro Oriental que produjo el 15.6% (50.4 miles de quintales) y Sur que alcanzó una producción equivalente al 14.9% (48.1 miles de quintales) de quintales). La producción de estas regiones representó el 80.9% de la producción total de maicillo del período (Ver gráfica 8 y anexo 11).

Gráfica 8
Producción obtenida de maicillo
Ciclo de postrera
Año agrícola 2008- 2009



Fuente: INE, Encuesta Agropecuaria Básica Mayo 2009

3. Oferta Interna, Importaciones, Exportaciones y Precios al Por Mayor

Introducción

Para estimar la oferta, se parte de la producción anualizada, entendiéndose como tal, a la producción del ciclo de postrera del año anterior más la producción del ciclo de primera del año en curso, es decir, midiendo la disponibilidad del grano durante el año. También es importante indicar que en el caso del maíz, las importaciones y las exportaciones contemplan el maíz en grano y la harina de maíz (convertida a grano), en reconocimiento que este subproducto es ya consumido en forma significativa, y como consecuencia, se ha convertido en un sustituto del primero.

MAIZ

En los últimos tres años la oferta interna de maíz ha oscilado entre 21.5 y 22.7 millones de quintales. Para este año 2009, proyectando a diciembre las importaciones y las exportaciones realizadas de enero a junio, se tendría una oferta 21.6 millones de quintales. Esta oferta sería similar a la del año 2008 (21.5 millones de quintales). Para este año 2009 se tenía la expectativa de una mayor oferta de maíz, sin embargo, las inundaciones del mes de octubre del año anterior impactaron en la producción del ciclo de postrera, y como consecuencia, en la oferta del año 2009.

Cuadro 1
Oferta interna de maíz 2005- 2009
(Cantidad en miles de quintales)

Año	Anualizada	Importación	Exportación	Oferta interna
2005	10,661	9,763	126	20,298
2006	10,541	9,380	48	19,873
2007	13,565	9,167	8	22,724
2008	12,405	9,159	75	21,489
2009*	12,231	9,345	14	21,561

Fuente: INE, Encuesta Agropecuaria Básica Mayo 2009

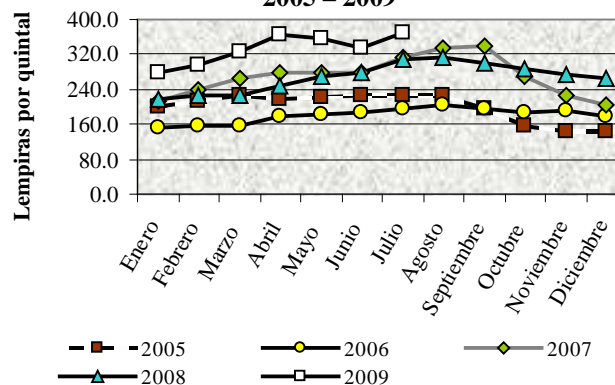
*Ver sección de aclaraciones

Analizando las importaciones anuales de maíz (grano + harina convertida a grano), se observa una ligera tendencia a disminuir como producto de los mejores niveles de producción observados en los últimos cuatro años, no obstante, se prevé que para el 2009 aumentarían como forma de alcanzar una oferta interna que satisfaga la demanda (interna) del producto. En otras palabras, la dependencia de las importaciones de maíz han disminuido un poco, es así, que para el 2005 significó 48.1% de la oferta, en tanto, que para el 2009 sería de 43.3%, por su parte, la exportación del grano sigue siendo de baja consideración (Ver cuadro 18).

En el mercado nacional, el precio promedio mensual al por mayor de maíz en los primeros siete meses del año (enero – julio / 09) ha presentado tendencia al alza. En enero promedió L. 277.8 /Qq y en el mes de julio se expresó en L. 369.6 / Qq. El precio promedio de los siete meses fue de L. 332.0 / Qq., superando en 31% al precio de los mismos siete meses del año anterior. Interanualmente el precio del maíz se ha expresado al alza. En el 2005 promedió L. 200.3 / Qq y en el

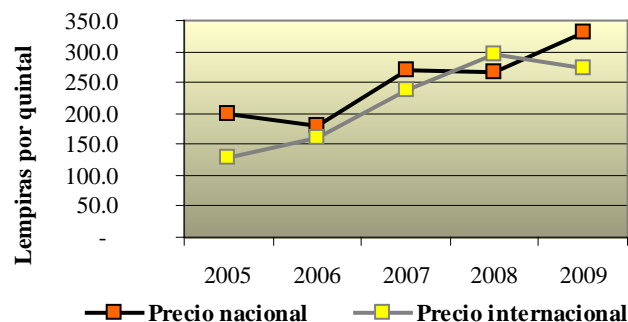
2008 se manifestó en L.267.8 / Qq, manifestando un cambio de 33.7% al final de los cuatro años, y por lo visto en los siete meses del 2009, los precios al final del año serán los mayores de la serie.

Gráfica 9
Precio al por mayor de maíz en el mercado nacional 2005 – 2009



El precio internacional CIF al por mayor del maíz para los meses de enero a julio del 2009 promedió 272.9 Lempiras el quintal. Con relación a los mismos meses del año anterior (2008) puede decirse que el maíz bajó de precio, ya que en este año registró 296.1 Lempiras el quintal. Interanualmente el precio del maíz fue ascendente del 2005 al 2008, pasando de 128.3 a 294.7 Lempiras el quintal.

Gráfica 10
Comportamiento anual del precio nacional e internacional de maíz 2005 - 2009



FRIJOL

Con relación a la oferta interna de frijol, en el quinquenio (2005 - 2009) ha variado entre 1.4 y 2.0 millones de quintales. Para el 2009, y proyectando a diciembre las importaciones y las exportaciones realizadas al mes de junio, se estima en 1.9 millones de quintales. Esta oferta sería 5.0% menor a la observada en el 2008 (2.0 millones de quintales). La oferta de frijol para el 2009 es relativamente buena, a pesar del daño que por exceso de agua recibió el cultivo en el ciclo de postrera /2008, en donde la producción anualizada (1,471 miles de quintales) cayó en 405 mil quintales con relación a la observada en el 2008 (1,876 miles de quintales). La importación de frijol en los últimos cuatro años fue creciente, para el caso, en el 2008 significó el 7.2% de la oferta, y 2009 podría llegar hasta un 22.6% de la oferta. Las exportaciones al igual que en maíz, tampoco tienen importancia.

Cuadro 2
Oferta interna de frijol 2005 – 2009
(Cantidad en miles de quintales)

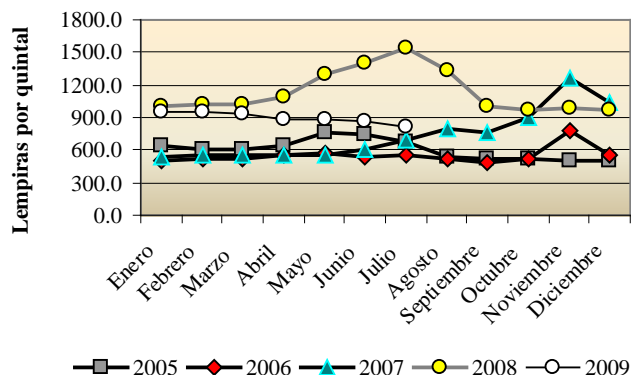
Año	Anualizada	Importación	Exportación	Oferta interna
2005	1,895	78	53	1,920
2006	1,235	220	47	1,408
2007	1,277	214	20	1,471
2008	1,876	143	24	1,996
2009*	1,471	429	4	1,896

Fuente: INE, Encuesta Agropecuaria Básica Mayo 2009
*Ver sección de aclaraciones

El precio promedio mensual del frijol, al por mayor, en el mercado nacional, en los primeros siete meses del año (enero – julio / 09) se mantuvieron a la baja, al pasar de 955.5 a 819.2 Lempiras el quintal. Esta reducción también se aprecia cuando se compara con los precios registrados en los mismos meses del año anterior. En otras palabras, en el período enero – julio /08 el precio del frijol promedió L. 1,197.8 /Qq, en tanto, que para los mismos meses del 2009 fue de L. 900.0 /Qq., manifestando una reducción de precio en el orden del 25%.

En forma interanual los precios del frijol en el mercado nacional han sido fluctuantes, por ejemplo en el 2005 llegó a L.604.4 /Qq, luego bajó en el 2006 (L. 549.5 /Qq), subiendo en el 2007 (L. 734.5 /Qq), y fue a partir de noviembre de ese año que se registró una fuerte subida (L.1,269.61/Qq), manteniéndose por sobre los L.1,000.0 hasta el mes de septiembre del año 2008 (L. 1,011.74 /Qq). Después de este mes empezó a fluctuar entre 819 y 984 Lempiras. Se espera que al finalizar el año 2009 el precio del frijol esté por debajo de 1,000.0 Lempiras el quintal.

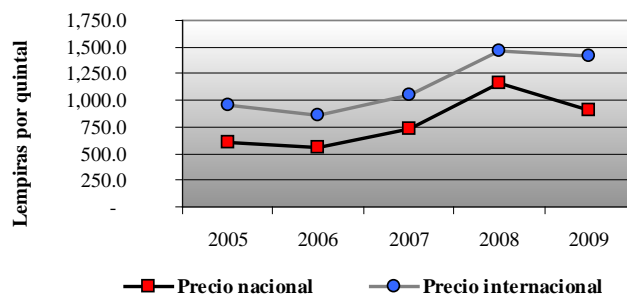
Gráfica 11
Precio al por mayor de frijol en el mercado nacional 2005 - 2009



El precio internacional mensual CIF de enero a julio del 2009 promedió 1,412.4 Lempiras el quintal. La tendencia en el transcurrir de estos siete meses fue ligeramente a la baja. Si comparamos con lo ocurrido en esos meses del año anterior, tenemos que el frijol disminuyó su precio mínimamente, al pasar de 1,414.2 Lempiras el quintal en el 2008 a 1,412.4 Lempiras el quintal en el mismo período del 2009.

Los precios interanuales del frijol en el mercado internacional generalmente se manifestaron al alza. En el 2005 promedió 946.6 Lempiras el quintal, en cambio en el 2008 llegó a un precio de 1,465.7 Lempiras, significando una subida en el orden del 54.8% en estos cuatro años. De acuerdo a la tendencia de los precios de enero a julio, se espera que al finalizar el 2009 el precio del frijol sea ligeramente inferior al del año anterior (Ver cuadro 26 y gráfica 12).

Gráfica 12
Comportamiento anual del precio nacional e internacional de frijol 2005 - 2009



ARROZ

Con relación a la oferta interna de arroz, ésta se manifiesta entre los 2.8 y 2.9 millones de quintales. Proyectando a diciembre las importaciones y las exportaciones ocurridas de enero a junio /2009, se estima que para el 2009 se alcance una oferta de arroz oro de 2.84 millones de quintales. Esta oferta sería 1.4% inferior a la obtenida en el año 2008 (2.88 millones de quintales). Esta reducción en la oferta, al igual que en el maíz y el frijol, se debe al efecto de las inundaciones ocurridas en el mes de octubre / 2008. Tal como se ha indicado en otras ocasiones las importaciones de arroz son determinante en la oferta interna del grano. Es así, que para el año 2008 significaron el 83.1% de la oferta y para el 2009 podría llegar a 79.2%. Esta disminución vendría como consecuencia de la buena producción de arroz en el ciclo de postrera anterior (416.1 miles de quintales arroz oro).

Cuadro 3
Oferta interna de arroz oro 2005 - 2009
(Cantidad en miles de quintales)

Año	Anualizada	Importación	Exportación	Oferta interna
2005	277	2,484	16	2,745
2006	307	2,321	43	2,585
2007	575	1,793	49	2,319
2008	555	2,393	67	2,882
2009*	626	2,246	48	2,837

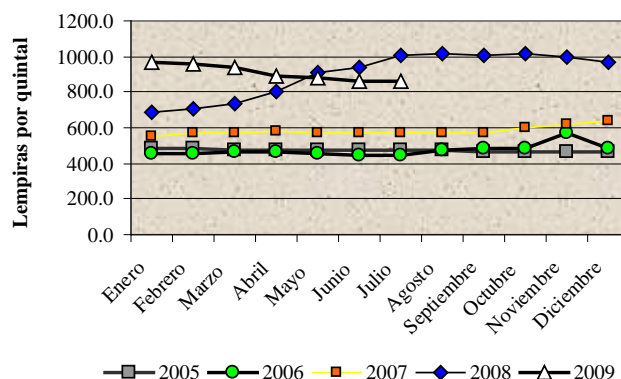
Fuente: INE, Encuesta Agropecuaria Básica Mayo 2009
*Ver sección de aclaraciones

Por su parte, las exportaciones se mantienen en pequeña escala, al manifestarse en alrededor del 2.0 de la oferta interna del grano (Ver Cuadro 18).

El precio mensual al por mayor en el mercado nacional del arroz durante los primeros siete meses del año (2009), se han mantenido a la baja, al pasar de 963.0 a 861.5 Lempiras el quintal. A pesar de que observa reducción en el precio en estos meses del 2009, el arroz subió de precio si lo comparamos con lo sucedido en los mismos meses del año anterior, es decir, que en el 2008 promedió L. 825.6 /Qq y en el 2009 fue de L. 909.2 /Qq, reflejando un aumento del 10%.

Interanualmente se aprecia que el precio del arroz se ha manifestado en aumento. En el año 2005 promedió 473.7 Lempiras el quintal, luego en los años subsiguientes se mantuvo al alza, registrando en el 2008 un precio de 881.0 Lempiras el quintal, y por lo que se aprecia de enero a julio del año 2009, el precio promedio al final del año podría ser ligeramente superior al del año anterior (Ver cuadro 25 gráfica 13).

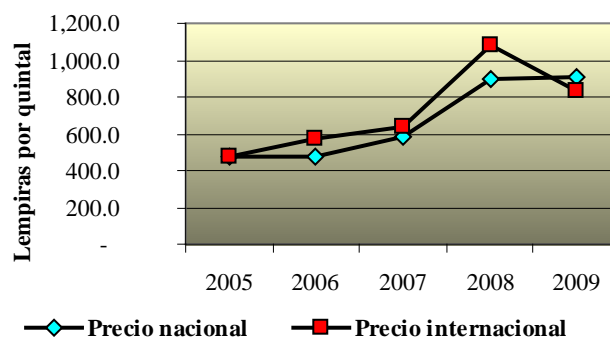
Gráfica 13
Precio promedio mensual nacional al por mayor de arroz 2005 - 2009



El precio mensual internacional (CIF), del arroz de enero a julio 2009 promedió 827.1 Lempiras el quintal. El comportamiento mensual del precios en dichos meses, presentan tendencia a la baja, al registrarse 924.4 Lempiras en quintal en el mes de enero y 779.5 lempiras el quintal en el mes de julio. Lo mismo sucede cuando comparamos los precios de estos meses con sus similares del 2008, es decir, que la tendencia es a la baja. En este orden se tiene que de enero a julio de 2008 promedió 1,059.7 Lempiras el quintal, por su parte en el mismo período del 2009 fue de 827.1 Lempiras el quintal.

Los precios interanuales del arroz se han incrementado en cada año. En 2005 el quintal promedió 480.2 Lempiras y para el 2008 subió a 1,082.2 Lempiras. De acuerdo a la tendencia de enero a julio del 2009, se espera que al finalizar este año el precio promedio de este grano sea menor que el registrado en el año anterior. (Ver cuadro 27 y gráfica 14).

Gráfica 14
Comportamiento anual del precio nacional e internacional de arroz 2005 - 2009



MAICILLO

En el período en referencia (2005 – 2009), la oferta interna del sorgo o maicillo ha variado entre 800 mil y 1.2 millones de quintales. Para el año 2009 se estima que habrá una oferta de alrededor de un millón de quintales. La oferta de este grano en el país se sustenta exclusivamente en la producción nacional, por lo tanto, la importación y la exportación no han tenido significado en los últimos años.

Al igual que los otros granos básicos, en el año 2009 había una mayor expectativa de producción de maicillo en el país. De nuevo, se indica que las inundaciones del mes de octubre /2008 también afectaron este cultivo, a pesar del grado de resistencia que ofrece a condiciones ambientales desfavorables. El cultivo de sorgo con el transcurrir de los años ha venido disminuyendo, y se debe a que no hay mayor demanda por el grano, a consecuencia de la preferencia existente por el maíz, ya que ambos granos actúan como sustitutos dependiendo de las circunstancias de uno o del otro.

Cuadro 4
Oferta interna de maicillo 2005 - 2009
(Cantidad en miles de quintales)

Año	Anualizada	Importación	Exportación	Oferta interna
2005	807	133	4	936
2006	795	3	4	794
2007	861	2	0	863
2008	1,240	4	3	1,241
2009*	1,016	1	0	1,018

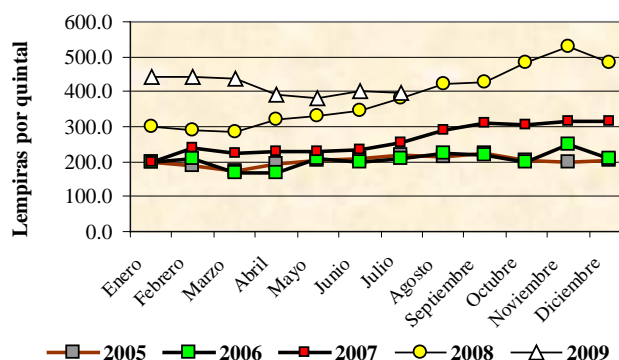
Fuente: INE, Encuesta Agropecuaria Básica Mayo 2009

*Ver sección de aclaraciones

El precio al por mayor del maicillo en el mercado nacional durante los primeros siete meses del año promedió 413.4 Lempiras el quintal. Entre los meses se observa fluctuaciones, lo que podría ser producto de la estacionalidad del cultivo. No cabe duda que el precio del maicillo sufrió aumento en los últimos meses. Si comparamos lo sucedido en los mismos meses (enero – julio) del año anterior, tenemos que se observó un precio de 322.4 Lempiras el quintal, en tanto, que para los mismos meses del 2009 fue como ya se indicó de 413.4 Lempiras el quintal, expresando una subida del 28.2%.

Interanualmente los precios nacionales del maicillo han ido al alza. En el 2005 promedió 202.0 Lempiras el quintal y se mantuvieron en aumento en los años subsiguientes, hasta alcanzar en el 2008 383.3 Lempiras el quintal, y por lo que observa en los primeros siete meses del 2009, al finalizar este año el precio del maicillo sería superior al precio promedio del 2008 (Ver cuadro 25 y gráfica 15).

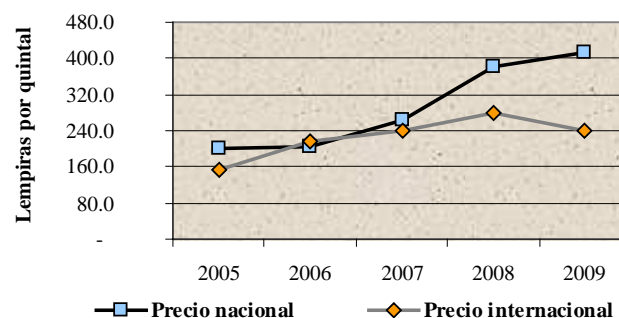
Gráfica 15
Precio al por mayor de maicillo en el mercado nacional 2005 - 2009



El precio promedio internacional CIF del maicillo, para el período enero a julio del 2009 promedió 241.60 Lempiras el quintal, siendo menor que al observado para los mismos meses del año 2008 (L. 299.8 / Qq.). Los precios mensuales de este grano no presentan variaciones de consideración, lo cual indica estabilidad en el transcurrir de los meses del año.

En los últimos años el precio del maicillo ha crecido con cierta consideración, para el caso, en el 2005 llegó a 155.1 Lempiras el quintal, y en el 2008 a 281.2 Lempiras. Para este año 2009, de acuerdo a lo observado en los primeros siete meses, se espera que el precio sea menor al del año anterior (Ver cuadro 27 gráfica 16).

Gráfica 16
Comportamiento anual del precio nacional e internacional de maicillo 2005 - 2009



VI. Cuadros Estadísticos



1. Cultivo de Maíz



Cuadro 1
Número de explotaciones, superficie sembrada y producción esperada de maíz por tipo de siembra, según región
Ciclo de primera 2009 - 2010

(Superficie en manzanas, producción en quintales y rendimiento en Qq/Mz)

Región	Explotaciones	Total			Solo			Asociado		
		Superf.	Produc.	Rend.	Superf.	Produc.	Rend.	Superf.	Produc.	Rend.
Total	312,853	392,127	10,156,993	25.9	340,835	9,333,058	27.4	51,292	823,935	16.1
1. Sur	30,184	33,839	543,211	22.3	18,010	389,563	22.6	15,830	153,647	9.7
2. Centro Occidental	69,058	64,767	1,446,761	26.3	58,134	1,315,780	26.8	6,634	130,981	19.7
3. Norte	41,238	63,778	1,679,097	35.0	60,840	1,628,625	35.1	2,938	50,473	17.2
4. Litoral Atlántico	9,010	19,796	692,152	31.6	19,656	690,108	32.0	140	2,044	14.6
5. Nor Oriental	54,298	88,713	2,801,921	25.3	84,846	2,717,175	27.0	3,867	84,746	21.9
6. Centro Oriental	56,805	75,997	1,922,648	23.7	64,344	1,739,338	24.4	11,653	183,310	15.7
7. Occidental	52,260	45,237	1,071,202	23.7	35,007	852,468	24.4	10,230	218,734	21.4

Distribución Porcentual

Región	Explotaciones	Total 1/		Solo 2/		Asociado 2/	
		Superf.	Produc.	Superf.	Produc.	Superf.	Produc.
Total	100.0	100.0	100.0	86.9	91.9	13.1	8.1
1. Sur	9.6	8.6	5.3	53.2	71.7	46.8	28.3
2. Centro Occidental	22.1	16.5	14.2	89.8	90.9	10.2	9.1
3. Norte	13.2	16.3	16.5	95.4	97.0	4.6	3.0
4. Litoral Atlántico	2.9	5.0	6.8	99.3	99.7	0.7	0.3
5. Nor Oriental	17.4	22.6	27.6	95.6	97.0	4.4	3.0
6. Centro Oriental	18.2	19.4	18.9	84.7	90.5	15.3	9.5
7. Occidental	16.7	11.5	10.5	77.4	79.6	22.6	20.4

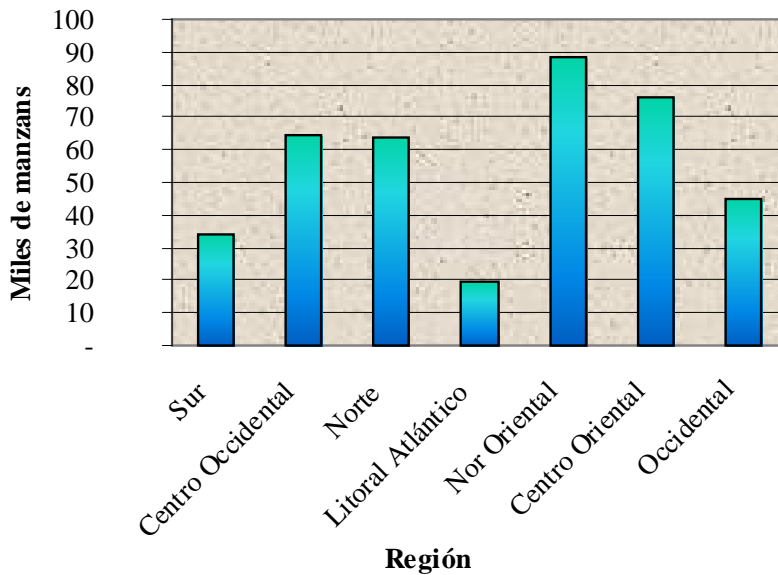
Fuente: Instituto Nacional de Estadística INE, Encuesta Agropecuaria Básica – Mayo 2009

1/ Porcentaje por columnas.

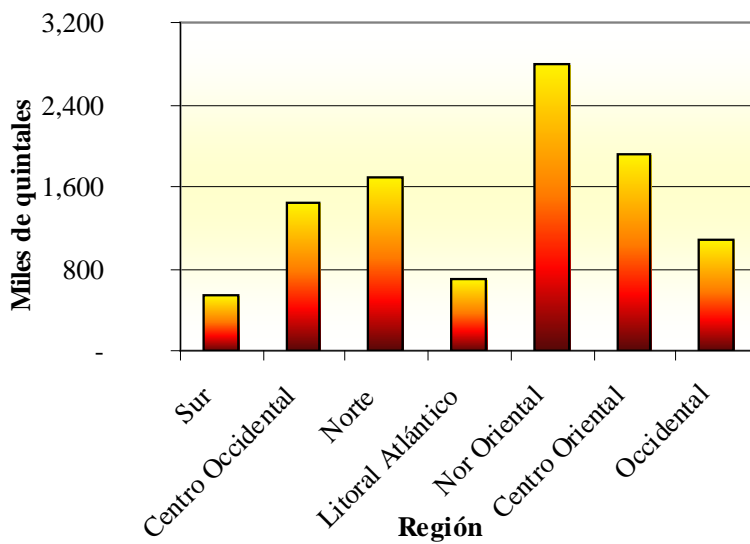
2/ Porcentaje por filas con relación al total.

Figura 1
Superficie sembrada y producción esperada de maíz, según región
Ciclo de primera 2009 - 2010

a) Superficie



b) Producción



Fuente: INE, Encuesta Agropecuaria Básica Mayo 2009

Cuadro 2
Número de explotaciones, superficie cosechada y producción obtenida de maíz por tipo de siembra,
según región
Ciclo de postrera 2008 - 2009

(Superficie en manzanas, producción en quintales y rendimiento en Qq/Mz)

Región	Explotaciones	Total			Solo			Asociado		
		Superf.	Produc.	Rend.	Superf.	Produc.	Rend.	Superf.	Produc.	Rend.
Total	84,006	94,472	2,073,997	22.0	84,773	1,950,962	23.0	9,698	123,034	12.7
1. Sur	20,975	22,928	267,225	11.7	18,073	223,144	12.3	4,855	44,080	9.1
2. Centro Occident:	9,042	7,233	205,217	28.4	6,518	196,256	30.1	715	8,961	12.5
3. Norte	19,561	22,868	536,880	23.5	22,134	521,643	23.6	734	15,237	-
4. Litoral Atlántico	5,431	10,736	355,283	33.1	10,722	355,055	33.1	14	228	-
5. Nor Oriental	15,398	18,865	465,055	24.7	17,407	436,219	25.1	1,458	28,836	-
6. Centro Oriental	9,511	8,130	138,601	17.0	6,415	117,183	18.3	1,716	21,418	12.5
7. Occidental	4,089	3,712	105,736	28.5	3,506	101,462	28.9	207	4,274	20.7

Distribución Porcentual

Región	Explotaciones	Total 1/		Solo 2/		Asociado 2/	
		Superf.	Produc.	Superf.	Produc.	Superf.	Produc.
Total	100.0	100.0	100.0	89.7	94.1	10.3	5.9
1. Sur	25.0	24.3	12.9	78.8	83.5	21.2	16.5
2. Centro Occident:	10.8	7.7	9.9	90.1	95.6	9.9	4.4
3. Norte	23.3	24.2	25.9	96.8	97.2	3.2	2.8
4. Litoral Atlántico	6.5	11.4	17.1	99.9	99.9	0.1	0.1
5. Nor Oriental	18.3	20.0	22.4	92.3	93.8	7.7	6.2
6. Centro Oriental	11.3	8.6	6.7	78.9	84.5	21.1	15.5
7. Occidental	4.9	3.9	5.1	94.4	96.0	5.6	4.0

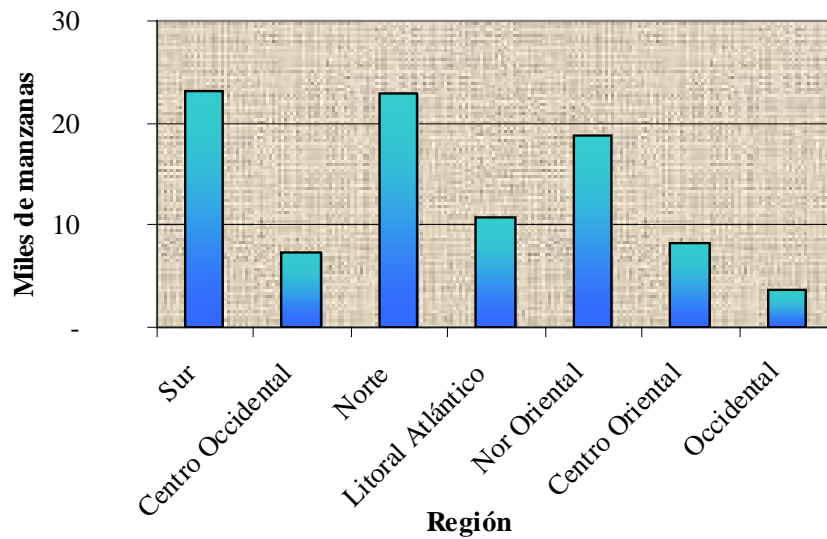
Fuente: Instituto Nacional de Estadística INE, Encuesta Agropecuaria Básica - Mayo 2009

1/ Porcentaje por columnas.

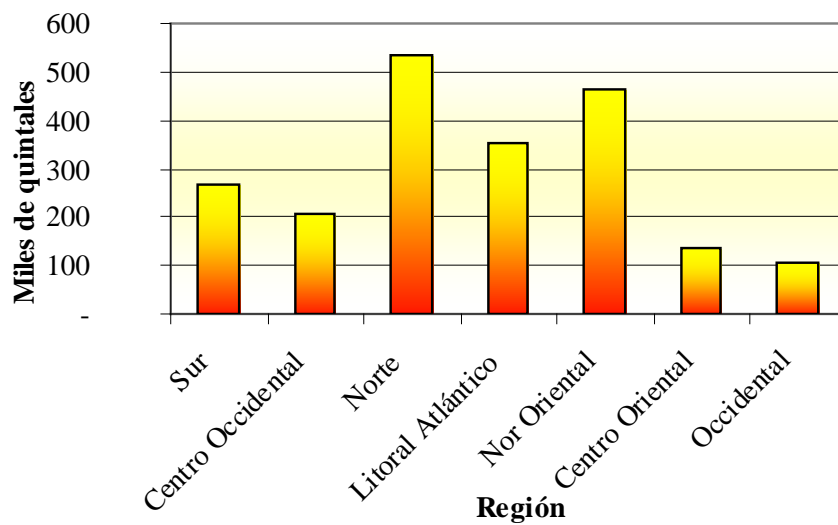
2/ Porcentaje por filas con relación al total.

Figura 2
Superficie cosechada y producción obtenida de maíz, según región
Ciclo de postrera 2008 - 2009

a) Superficie



b) Producción



Fuente: INE, Encuesta Agropecuaria Básica Mayo 2009

Cuadro 3
Número de explotaciones con superficie perdida y superficie perdida de maíz por causa principal,
según región
Ciclo de postrera 2008 -2009
 (Superficie en manzanas)

Región	Total		Explotaciones con superficie perdida					Superficie Perdida				
	Explotaciones	Superficie (Mz)	Total	Causa Principal				Total	Causa Principal			
				Falta de agua	Exceso de agua	Viento	Plagas y/o enferm.		Falta de agua	Exceso de agua	Viento	Plagas y/o enferm.
Total	84,006	94,472	23,601	6,905	9,971	3,791	2,934	20,345	6,934	8,425	2,525	2,461
1. Sur	20,975	22,928	6,996	645	3,417	2,575	359	5,248	564	2,612	1,760	311
2. Centro Occidental	9,042	7,233	1,539	389	699	0	451	1,009	281	508	0	220
3. Norte	19,561	22,868	5,310	3,349	1,417	385	158	4,257	3,081	926	176	75
4. Litoral Atlántico	5,431	10,736	2,317	1,227	799	291	0	3,424	1,885	1,344	194	0
5. Nor Oriental	15,398	18,865	4,794	1,003	2,064	0	1,728	4,643	976	2,018	0	1,648
6. Centro Oriental	9,511	8,130	2,179	151	1,575	275	178	1,521	75	1,017	224	205
7. Occidental	4,089	3,712	467	141	0	264	62	244	71	0	172	1

Distribución Porcentual

Región	Total 1/		Explotaciones con superficie perdida 2/					Superficie Perdida 2/				
	Explotaciones	Superficie	Total	Causa Principal				Total	Causa Principal			
				Falta de agua	Exceso de agua	Viento	Plagas y/o enferm.		Falta de agua	Exceso de agua	Viento	Plagas y/o enferm.
Total	100.0	100.0	28.1	29.3	42.2	16.1	12.4	21.5	34.1	41.4	12.4	12.1
1. Sur	25.0	24.3	33.4	9.2	48.8	36.8	5.1	22.9	10.8	49.8	33.5	5.9
2. Centro Occidental	10.8	7.7	17.0	25.3	45.4	0.0	29.3	13.9	27.9	50.4	0.0	21.8
3. Norte	23.3	24.2	27.1	63.1	26.7	7.3	3.0	18.6	72.4	21.7	4.1	1.8
4. Litoral Atlántico	6.5	11.4	42.7	52.9	34.5	12.6	0.0	31.9	55.1	39.3	5.7	0.0
5. Nor Oriental	18.3	20.0	31.1	20.9	43.1	0.0	36.0	24.6	21.0	43.5	0.0	35.5
6. Centro Oriental	11.3	8.6	22.9	6.9	72.3	12.6	8.2	18.7	4.9	66.9	14.7	13.5
7. Occidental	4.9	3.9	11.4	30.2	0.0	56.6	13.2	6.6	28.9	0.0	70.6	0.5

Fuente: Instituto Nacional de Estadística INE, Encuesta Agropecuaria Básica - Mayo 2009

1/ Porcentaje por columnas.

2/ Porcentaje por filas con relación al total.

Manzana (Mz)

2. Cultivo de Frijol



Cuadro 4
Número de explotaciones, superficie sembrada y producción esperada de frijol por tipo de siembra, según región
Ciclo de primera 2009 - 2010

(Superficie en manzanas, producción en quintales y rendimiento en Qq/Mz)

Región	Explotaciones	Total			Solo			Asociado		
		Superf.	Produc.	Rend.	Superf.	Produc.	Rend.	Superf.	Produc.	Rend.
Total	121,627	65,395	676,108	10.3	46,990	566,386	12.1	18,404	109,722	6.0
1. Sur	3,318	1,671	6,582	3.9	313	2,331	7.4	1,358	4,250	3.1
2. Centro Occidental	23,183	10,021	105,879	10.6	6,920	89,615	13.0	3,102	16,264	5.2
3. Norte	18,041	9,527	114,510	12.0	8,023	103,487	12.9	1,504	11,023	7.3
4. Litoral Atlántico	4,322	3,811	53,197	14.0	3,739	52,742	14.1	72	454	6.3
5. Nor Oriental	28,176	19,326	202,753	10.5	16,609	189,815	11.4	2,717	12,938	4.8
6. Centro Oriental	24,800	14,181	136,790	9.6	7,708	93,481	12.1	6,473	43,309	6.7
7. Occidental	19,788	6,857	56,399	8.2	3,678	34,915	9.5	3,178	21,484	6.8

Distribución Porcentual

Región	Explotaciones	Total 1/		Solo 2/		Asociado 2/	
		Superf.	Produc.	Superf.	Produc.	Superf.	Produc.
Total	100.0	100.0	100.0	71.9	83.8	28.1	16.2
1. Sur	2.7	2.6	1.0	18.7	35.4	81.3	64.6
2. Centro Occidental	19.1	15.3	15.7	69.0	84.6	31.0	15.4
3. Norte	14.8	14.6	16.9	84.2	90.4	15.8	9.6
4. Litoral Atlántico	3.6	5.8	7.9	98.1	99.1	1.9	0.9
5. Nor Oriental	23.2	29.6	30.0	85.9	93.6	14.1	6.4
6. Centro Oriental	20.4	21.7	20.2	54.4	68.3	45.6	31.7
7. Occidental	16.3	10.5	8.3	53.6	61.9	46.4	38.1

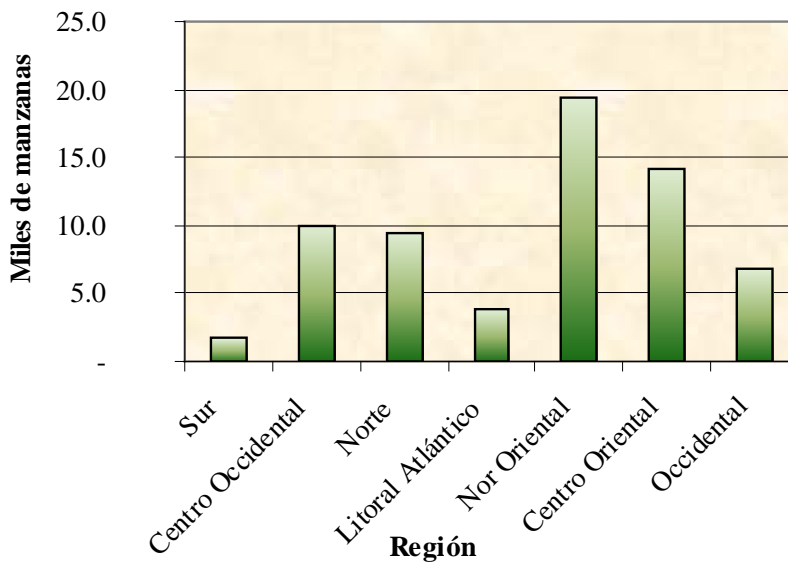
Fuente: Instituto Nacional de Estadística INE, Encuesta Agropecuaria Básica - Mayo 2009

1/ Porcentaje por columnas.

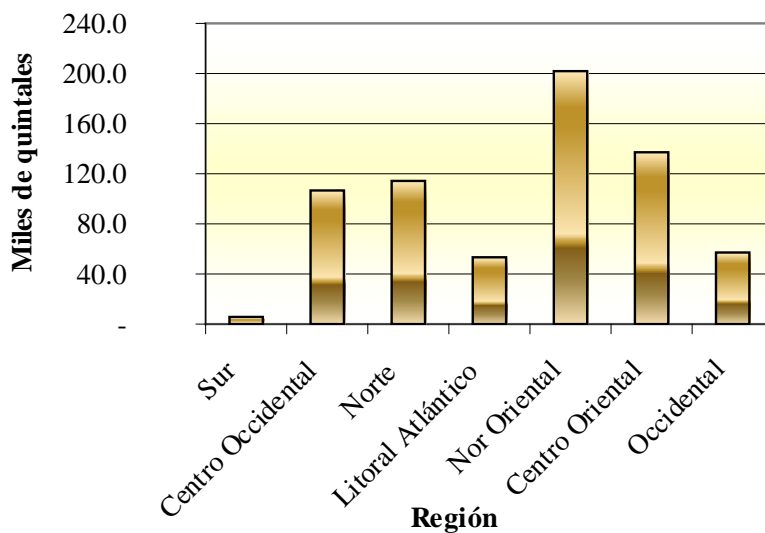
2/ Porcentaje por filas con relación al total.

Figura 3
Superficie sembrada y producción esperada de frijol, según región
Ciclo de primera 2009 - 2010

a) Superficie



b) Producción



Fuente: INE, Encuesta Agropecuaria Básica Mayo 2009

Cuadro 5
Número de explotaciones, superficie cosechada y producción obtenida de frijol por tipo de siembra, según región

Ciclo de postrera 2008 - 2009

(Superficie en manzanas, producción en quintales y rendimiento en Qq/Mz)

Región	Explotaciones	Total			Solo			Asociado		
		Superf.	Produc.	Rend.	Superf.	Produc.	Rend.	Superf.	Produc.	Rend.
Total	81,857	65,198	794,596	12.2	58,572	736,956	12.6	6,625	57,640	8.7
1. Sur	4,257	3,961	27,147	6.9	2,451	17,026	6.9	1,510	10,121	6.7
2. Centro Occidental	15,017	11,833	172,185	14.6	11,359	168,805	14.9	474	3,380	7.1
3. Norte	7,406	5,612	62,731	11.2	5,198	57,858	11.1	414	4,873	11.8
4. Litoral Atlántico	2,678	2,321	28,646	12.3	2,321	28,646	12.3	-	-	-
5. Nor Oriental	23,738	18,693	238,927	12.8	16,995	225,833	13.3	1,698	13,094	7.7
6. Centro Oriental	21,572	18,811	220,781	11.7	16,523	196,270	11.9	2,288	24,511	10.7
7. Occidental	7,189	3,967	44,179	11.1	3,725	42,518	11.4	242	1,661	6.9

Distribución Porcentual

Región	Explotaciones	Total 1/		Solo 2/		Asociado 2/	
		Superf.	Produc.	Superf.	Produc.	Superf.	Produc.
Total	100.0	100.0	100.0	89.8	92.7	10.2	7.3
1. Sur	5.2	6.1	3.4	61.9	62.7	38.1	37.3
2. Centro Occidental	18.3	18.1	21.7	96.0	98.0	4.0	2.0
3. Norte	9.0	8.6	7.9	92.6	92.2	7.4	7.8
4. Litoral Atlántico	3.3	3.6	3.6	100.0	100.0	0.0	0.0
5. Nor Oriental	29.0	28.7	30.1	90.9	94.5	9.1	5.5
6. Centro Oriental	26.4	28.9	27.8	87.8	88.9	12.2	11.1
7. Occidental	8.8	6.1	5.6	93.9	96.2	6.1	3.8

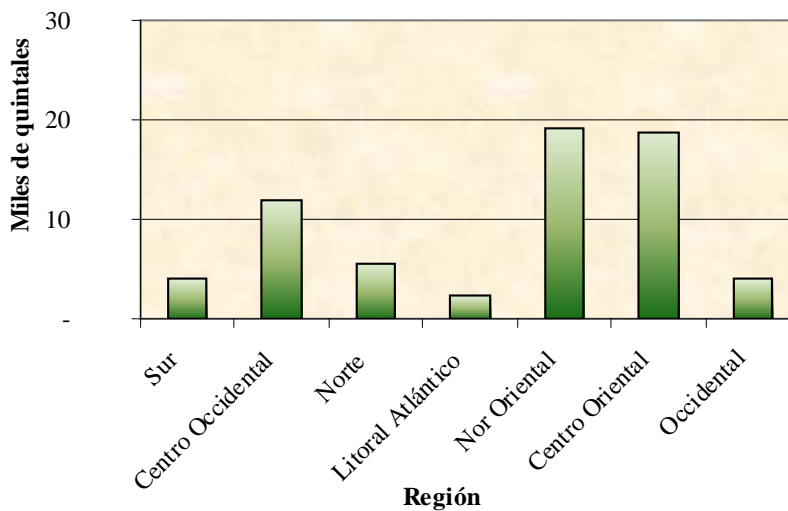
Fuente: Instituto Nacional de Estadística INE, Encuesta Agropecuaria Básica - Mayo 2009

1/ Porcentaje por columnas.

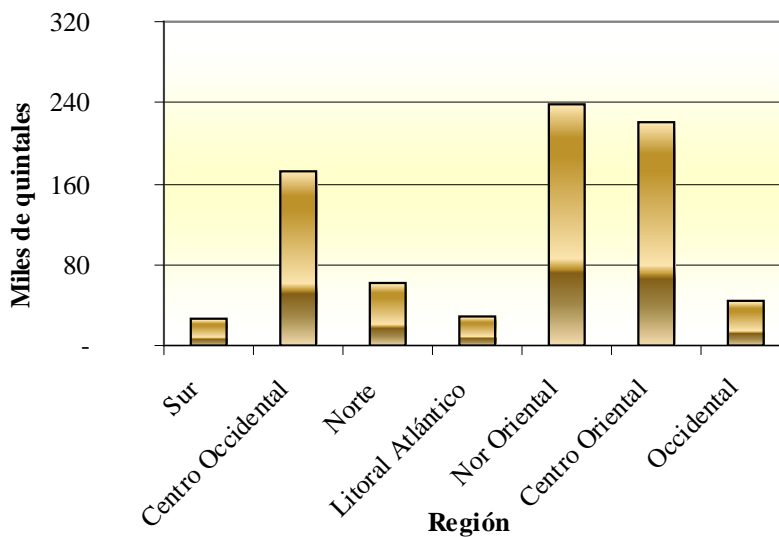
2/ Porcentaje por filas con relación al total.

Figura 4
Superficie cosechada y producción obtenida de frijol, según región
Ciclo de postrera 2008 - 2009

a) Superficie



b) Producción



Fuente: INE, Encuesta Agropecuaria Básica Mayo 2009

Cuadro 6
Número de explotaciones con superficie perdida y superficie perdida de frijol por causa principal,
según región
Ciclo de postrera 2008 -2009
 (Superficie en manzanas)

Región	Total		Explotaciones con superficie perdida					Superficie Perdida				
	Explotaciones	Superficie (Mz)	Total	Causa Principal				Total	Causa Principal			
				Falta de agua	Exceso de agua	Viento	Plagas y/o enferm.		Falta de agua	Exceso de agua	Viento	Plagas y/o enferm.
Total	81,857	65,198	35,841	10,774	20,617	1,459	2,991	34,844	10,060	21,315	1,494	1,976
1. Sur	4,257	3,961	1,230	121	851	183	74	901	111	626	149	15
2. Centro Occidental	15,017	11,833	7,401	1,026	4,987	592	796	7,583	541	5,570	998	474
3. Norte	7,406	5,612	2,622	278	2,344	0	0	1,438	261	1,177	0	0
4. Litoral Atlántico	2,678	2,321	1,126	835	0	194	97	582	442	0	121	18
5. Nor Oriental	23,738	18,693	12,813	7,766	4,987	0	60	14,713	8,058	6,594	0	60
6. Centro Oriental	21,572	18,811	9,563	748	6,953	138	1,724	9,176	647	7,169	52	1,308
7. Occidental	7,189	3,967	1,086	0	494	353	240	452	0	178	173	101

Distribución Porcentual

Región	Total 1/		Explotaciones con superficie perdida 2/					Superficie Perdida 2/				
	Explotaciones	Superficie	Total	Causa Principal				Total	Causa Principal			
				Falta de agua	Exceso de agua	Viento	Plagas y/o enferm.		Falta de agua	Exceso de agua	Viento	Plagas y/o enferm.
Total	100.0	100.0	43.8	30.1	57.5	4.1	8.3	53.4	28.9	61.2	4.3	5.7
1. Sur	5.2	6.1	28.9	9.9	69.2	14.9	6.0	22.8	12.3	69.5	16.6	1.7
2. Centro Occidental	18.3	18.1	49.3	13.9	67.4	8.0	10.8	64.1	7.1	73.4	13.2	6.3
3. Norte	9.0	8.6	35.4	10.6	89.4	0.0	0.0	25.6	18.1	81.9	0.0	0.0
4. Litoral Atlántico	3.3	3.6	42.0	74.1	0.0	17.2	8.6	25.1	76.0	0.0	20.9	3.2
5. Nor Oriental	29.0	28.7	54.0	60.6	38.9	0.0	0.5	78.7	54.8	44.8	0.0	0.4
6. Centro Oriental	26.4	28.9	44.3	7.8	72.7	1.4	18.0	48.8	7.1	78.1	0.6	14.3
7. Occidental	8.8	6.1	15.1	0.0	45.4	32.5	22.1	11.4	0.0	39.3	38.4	22.3

Fuente: Instituto Nacional de Estadística INE, Encuesta Agropecuaria Básica - Mayo 2009

1/ Porcentaje por columnas.

2/ Porcentaje por filas con relación al total.

Manzana (Mz)

3. Cultivo de Arroz



Cuadro 7
Número de explotaciones, superficie sembrada y producción esperada de arroz oro por tipo de siembra, según región
Ciclo de primera 2009 - 2010

(Superficie en manzanas, producción en quintales y rendimiento en Qq/Mz)

Región	Explotaciones	Total			Solo			Asociado		
		Superf.	Produc.	Rend.	Superf.	Produc.	Rend.	Superf.	Produc.	Rend.
Total	4,131	5,835	222,587	38.1	5,733	221,679	38.7	-	-	-
1. Sur	109.3	90	520	-	90	520	5.7	-	-	-
2. Centro Occidental	261.2	2,281	105,431	46.2	2,281	105,431	46.2	-	-	-
3. Norte	539.1	1,581	59,561	37.7	1,570	59,173	37.7	-	-	-
4. Litoral Atlántico	7.0	174	6,747	38.8	174	6,747	38.8	-	-	-
5. Nor Oriental	2,626.8	1,205	33,021	27.4	1,205	33,021	27.4	-	-	-
6. Centro Oriental	189.4	103	2,171	0.0	103	2,171	0.0	-	-	-
7. Occidental	398.4	399	15,136	0.0	399	15,136	0.0	-	-	-

Distribución Porcentual

Región	Explotaciones	Total 1/		Solo 2/		Asociado 2/	
		Superf.	Produc.	Superf.	Produc.	Superf.	Produc.
Total	100.0	100.0	100.0	98.3	99.6	0.0	0.0
1. Sur	2.6	1.6	0.2	0.0	0.0	0.0	0.0
2. Centro Occidental	6.3	39.1	47.4	100.0	100.0	0.0	0.0
3. Norte	13.0	27.1	26.8	99.3	99.3	0.0	0.0
4. Litoral Atlántico	0.2	3.0	3.0	100.0	100.0	0.0	0.0
5. Nor Oriental	63.6	20.7	14.8	100.0	100.0	0.0	0.0
6. Centro Oriental	4.6	1.8	1.0	0.0	0.0	0.0	0.0
7. Occidental	9.6	6.8	6.8	0.0	0.0	0.0	0.0

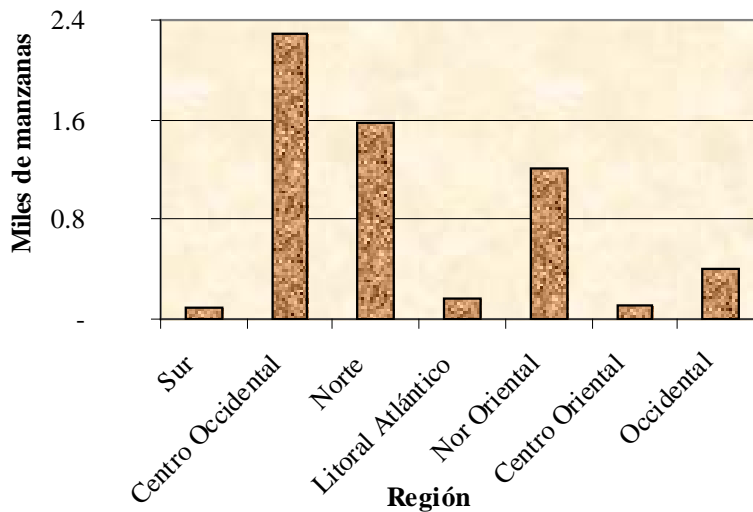
Fuente: Instituto Nacional de Estadística INE, Encuesta Agropecuaria Básica - Mayo 2009

1/ Porcentaje por columnas.

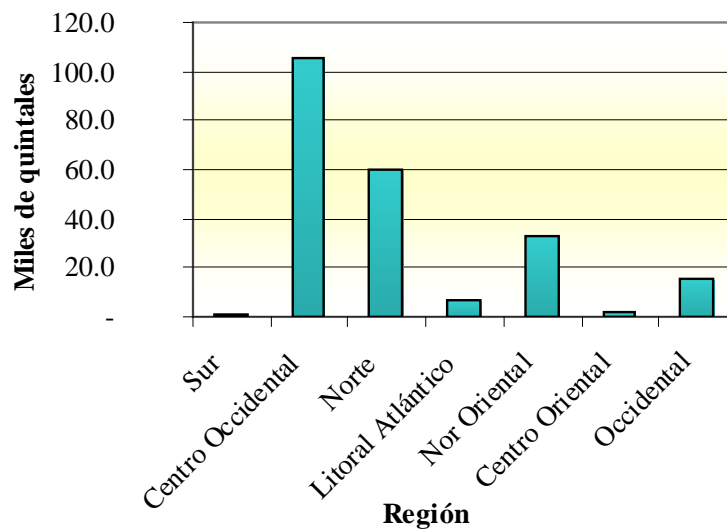
2/ Porcentaje por filas con relación al total.

Figura 5
Superficie sembrada y producción esperada de arroz, según región
Ciclo de primera 2009 - 2010

a) Superficie



b) Producción



Fuente: INE, Encuesta Agropecuaria Básica Mayo 2009

Cuadro 8
Número de explotaciones, superficie cosechada y producción obtenida de arroz oro por tipo de siembra, según región
Ciclo de postrera 2008 - 2009

(Superficie en manzanas, producción en quintales y rendimiento en Qq/Mz)

Región	Explotaciones	Total			Solo			Asociado		
		Superf.	Produc.	Rend.	Superf.	Produc.	Rend.	Superf.	Produc.	Rend.
Total	907	7,878	416,066	52.8	7,878	416,066	53	-	-	-
1. Sur	-	-	-	-	-	-	-	-	-	-
2. Centro Occidental	72	418	27,792	66.5	418	27,792	67	-	-	-
3. Norte	75	1,414	91,512	64.7	1,414	91,512	65	-	-	-
4. Litoral Atlántico	170	5,878	294,679	50.1	5,878	294,679	50	-	-	-
5. Nor Oriental	589	168	2,083	12.4	168	2,083	12	-	-	-
6. Centro Oriental	-	-	-	-	-	-	-	-	-	-
7. Occidental	-	-	-	-	-	-	-	-	-	-

Distribución Porcentual

Región	Explotaciones	Total 1/		Solo 2/		Asociado 2/	
		Superf.	Produc.	Superf.	Produc.	Superf.	Produc.
Total	100.0	100.0	100.0	89.8	92.7	10.2	7.3
1. Sur	5.2	6.1	3.4	61.9	62.7	38.1	37.3
2. Centro Occidental	18.3	18.1	21.7	96.0	98.0	4.0	2.0
3. Norte	9.0	8.6	7.9	92.6	92.2	7.4	7.8
4. Litoral Atlántico	3.3	3.6	3.6	100.0	100.0	0.0	0.0
5. Nor Oriental	29.0	28.7	30.1	90.9	94.5	9.1	5.5
6. Centro Oriental	26.4	28.9	27.8	87.8	88.9	12.2	11.1
7. Occidental	8.8	6.1	5.6	93.9	96.2	6.1	3.8

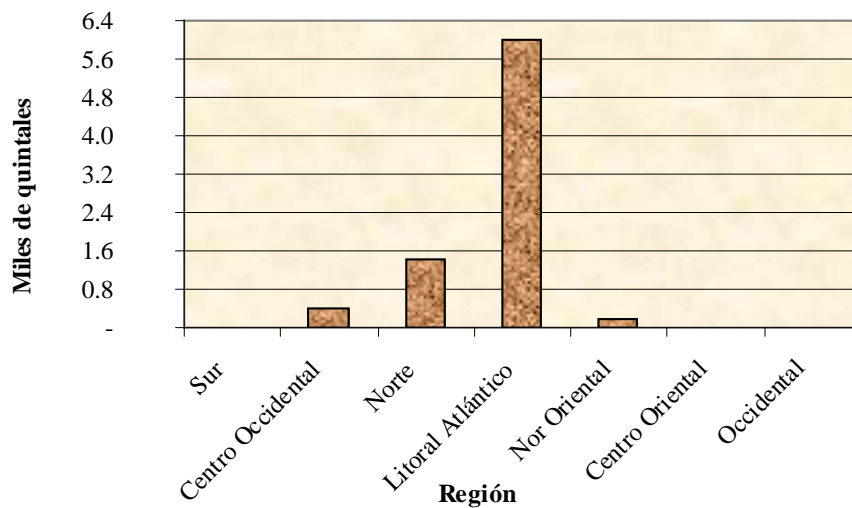
Fuente: Instituto Nacional de Estadística INE, Encuesta Agropecuaria Básica - Mayo 2009

1/ Porcentaje por columnas.

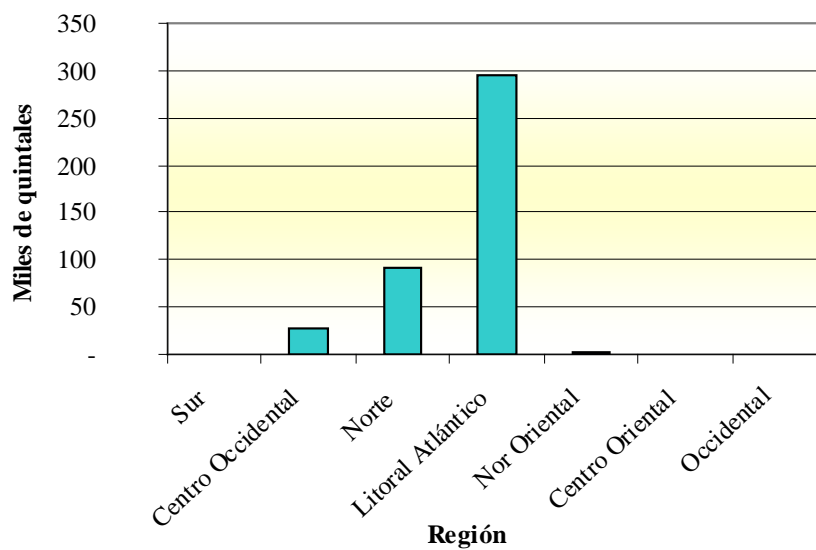
2/ Porcentaje por filas con relación al total.

Figura 6
Superficie cosechada y producción obtenida de arroz, según región
Ciclo de postrera 2008 – 2009

a) Superficie



b) Producción



Fuente: INE, Encuesta Agropecuaria Básica Mayo 2009

Cuadro 9
Número de explotaciones con superficie perdida y superficie perdida de arroz por causa principal,
según región
Ciclo de postrera 2008 -2009
 (Superficie en manzanas)

Región	Total		Explotaciones con superficie perdida					Superficie Perdida				
	Explotaciones	Superficie (Mz)	Total	Causa Principal				Total	Causa Principal			
				Falta de agua	Exceso de agua	Viento	Plagas y/o enferm.		Falta de agua	Exceso de agua	Viento	Plagas y/o enferm.
Total	907	7,878	146	55	91	-	-	923	307	617	-	-
1. Sur	-	-	-	-	-	-	-	-	-	-	-	-
2. Centro Occidental	72	418	5	4	1	-	-	14	9	5	-	-
3. Norte	75	1,414	8	1	7	-	-	116	50	66	-	-
4. Litoral Atlántico	170	5,878	83	-	83	-	-	546	-	546	-	-
5. Nor Oriental	589	168	50	50	-	-	-	248	248	-	-	-
6. Centro Oriental	-	-	-	-	-	-	-	-	-	-	-	-
7. Occidental	-	-	-	-	-	-	-	-	-	-	-	-

Distribución Porcentual

Región	Total 1/		Explotaciones con superficie perdida 2/					Superficie Perdida 2/				
	Explotaciones	Superficie	Total	Causa Principal				Total	Causa Principal			
				Falta de agua	Exceso de agua	Viento	Plagas y/o enferm.		Falta de agua	Exceso de agua	Viento	Plagas y/o enferm.
Total	100.0	100.0	16.1	37.5	62.5	0.0	0.0	11.7	33.2	66.8	-	-
1. Sur	-	-	-	-	-	-	-	-	-	-	-	-
2. Centro Occidental	7.9	5.3	6.9	80.0	20.0	-	-	3.2	63.0	37.0	-	-
3. Norte	8.3	18.0	10.6	12.5	87.5	-	-	8.2	43.3	56.7	-	-
4. Litoral Atlántico	18.8	74.6	48.8	0.0	100.0	-	-	9.3	0.0	100.0	-	-
5. Nor Oriental	65.0	2.1	8.4	100.0	-	-	-	147.9	100.0	-	-	-
6. Centro Oriental	-	-	-	-	-	-	-	-	-	-	-	-
7. Occidental	-	-	-	-	-	-	-	-	-	-	-	-

Fuente: Instituto Nacional de Estadística INE, Encuesta Agropecuaria Básica - Mayo 2009

1/ Porcentaje por columnas.

2/ Porcentaje por filas con relación al total.

Manzana (Mz)

4. Cultivo de Maicillo



Cuadro 10
Número de explotaciones, superficie sembrada y producción esperada de maicillo por tipo de siembra, según región

Ciclo de primera 2009- 2010

(Superficie en manzanas, producción en quintales y rendimiento en Qq/Mz)

Región	Explotaciones	Total			Solo			Asociado		
		Superf.	Produc.	Rend.	Superf.	Produc.	Rend.	Superf.	Produc.	Rend.
Total	22,137	33,608	693,971	20.6	7,070	332,316	47.0	26,539	361,656	13.6
1. Sur	12,551	17,915	256,939	-	2,338	35,331	15.1	15,576	221,608	14.2
2. Centro Occidental	2,314	2,901	36,086	12.4	1,131	20,014	17.7	1,770	16,072	9.1
3. Norte	4	299	20,390	68.2	299	20,390	68.2	-	-	-
4. Litoral Atlántico	4	499	37,239	-	499	37,239	-	-	-	-
5. Nor Oriental	47	2,368	210,836	89.0	2,368	210,836	89.0	-	-	-
6. Centro Oriental	2,691	4,116	69,395	-	435	8,506	19.6	3,681	60,889	16.5
7. Occidental	4,527	5,511	63,087	-	-	-	-	5,511	63,087	11.4

Distribución Porcentual

Región	Explotaciones	Total 1/		Solo 2/		Asociado 2/	
		Superf.	Produc.	Superf.	Produc.	Superf.	Produc.
Total	100.0	100.0	100.0	21.0	47.9	79.0	52.1
1. Sur	56.7	53.3	37.0	13.1	13.8	86.9	86.2
2. Centro Occidental	10.5	8.6	5.2	39.0	55.5	61.0	44.5
3. Norte	0.0	0.9	2.9	100.0	100.0	0.0	0.0
4. Litoral Atlántico	0.0	1.5	5.4	0.0	0.0	0.0	0.0
5. Nor Oriental	0.2	7.0	30.4	100.0	100.0	0.0	0.0
6. Centro Oriental	12.2	12.2	10.0	10.6	12.3	89.4	87.7
7. Occidental	20.4	16.4	9.1	0.0	0.0	100.0	100.0

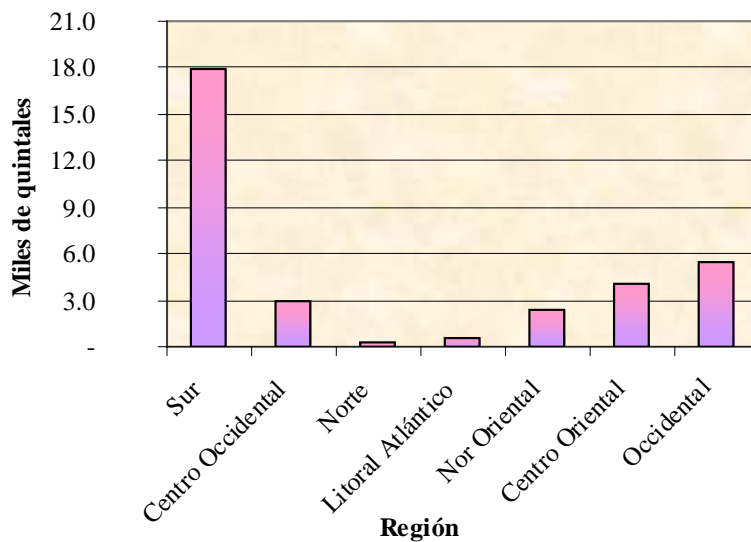
Fuente: Instituto Nacional de Estadística INE, Encuesta Agropecuaria Básica - Mayo 2009

1/ Porcentaje por columnas.

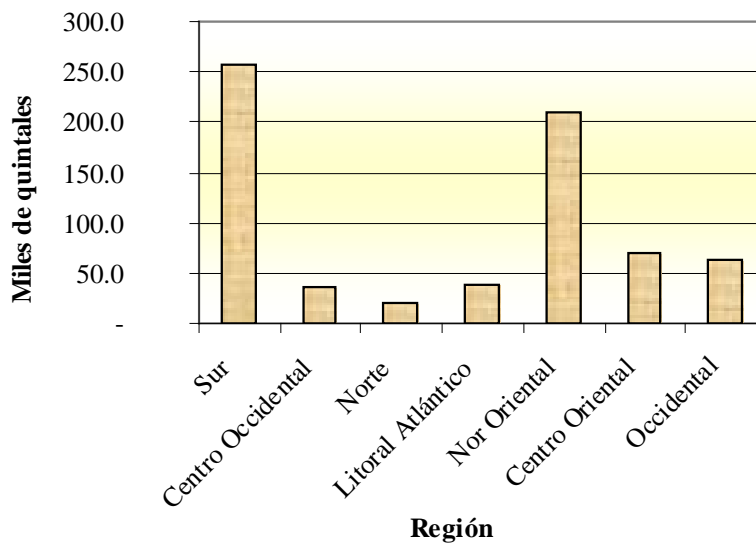
2/ Porcentaje por filas con relación al total.

Figura 7
Superficie sembrada y producción esperada de maicillo, según región
Ciclo de primera 2009- 2010

a) Superficie



b) Producción



Fuente: INE, Encuesta Agropecuaria Básica Mayo 2009

Cuadro 11
Número de explotaciones, superficie cosechada y producción obtenida de maicillo por tipo de siembra, según región

Ciclo de postrera 2008 - 2009

(Superficie en manzanas, producción en quintales y rendimiento en Qq/Mz)

Región	Explotaciones	Total			Solo			Asociado		
		Superf.	Produc.	Rend.	Superf.	Produc.	Rend.	Superf.	Produc.	Rend.
Total	5,355	10,800	322,510	29.9	5,760	278,053	48.3	5,040	44,457	8.8
1. Sur	3,417	4,303	48,071	0.0	1,224	16,657	13.6	3,079	31,413	10.2
2. Centro Occidental	101	564	5,672	10.1	542	5,650	10.4	22	22	1.0
3. Norte	7	550	40,800	74.2	550	40,800	74.2	-	-	-
4. Litoral Atlántico	4	218	14,870	68.2	218	14,870	68.2	-	-	-
5. Nor Oriental	175	2,481	162,666	65.6	2,481	162,666	65.6	-	-	-
6. Centro Oriental	1,615	2,648	50,414	19.0	745	37,410	50.2	1,904	13,004	6.8
7. Occidental	35	35	18	0.5	-	-	-	35	18	0.5

Distribución Porcentual

Región	Explotaciones	Total 1/		Solo 2/		Asociado 2/	
		Superf.	Produc.	Superf.	Produc.	Superf.	Produc.
Total	100.0	100.0	100.0	89.8	92.7	10.2	7.3
1. Sur	5.2	6.1	3.4	61.9	62.7	38.1	37.3
2. Centro Occidental	18.3	18.1	21.7	96.0	98.0	4.0	2.0
3. Norte	9.0	8.6	7.9	92.6	92.2	7.4	7.8
4. Litoral Atlántico	3.3	3.6	3.6	100.0	100.0	0.0	0.0
5. Nor Oriental	29.0	28.7	30.1	90.9	94.5	9.1	5.5
6. Centro Oriental	26.4	28.9	27.8	87.8	88.9	12.2	11.1
7. Occidental	8.8	6.1	5.6	93.9	96.2	6.1	3.8

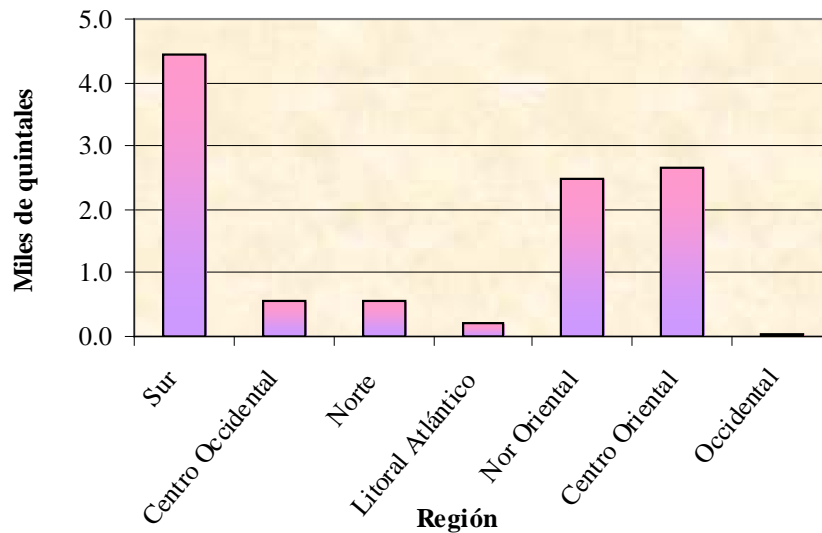
Fuente: Instituto Nacional de Estadística INE, Encuesta Agropecuaria Básica - Mayo 2009

1/ Porcentaje por columnas.

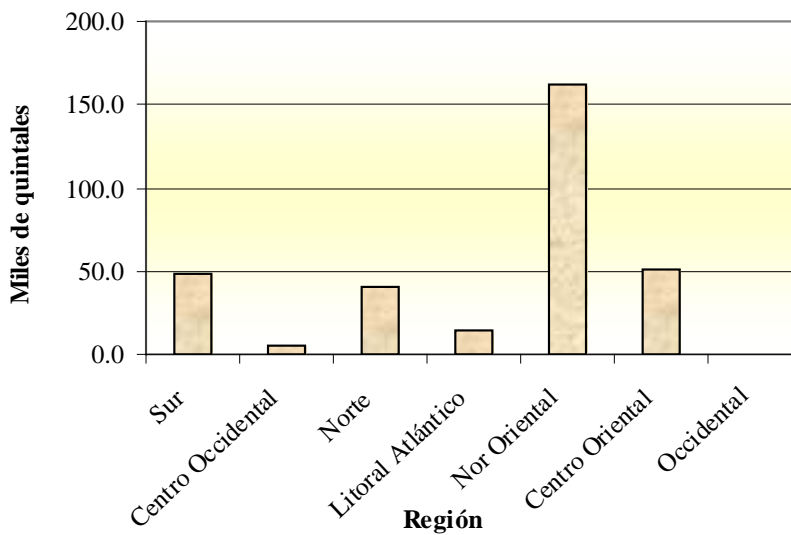
2/ Porcentaje por filas con relación al total.

Figura 8
Superficie cosechada y producción obtenida de maicillo, según región
Ciclo de postrera 2008 – 2009

a) Superficie



b) Producción



Fuente: INE, Encuesta Agropecuaria Básica Mayo 2009

Cuadro 12
Número de explotaciones con superficie perdida y superficie perdida de maicillo por causa principal,
según región
Ciclo de postrera 2008 -2009
 (Superficie en manzanas)

Región	Total		Explotaciones con superficie perdida					Superficie Perdida				
	Explotaciones	Superficie (Mz)	Total	Causa Principal			Total	Causa Principal				
				Falta de agua	Exceso de agua	Viento		Plagas y/o enferm.	Falta de agua	Exceso de agua	Viento	Plagas y/o enferm.
Total	5,355	10,800	1,655	53	758	615	229	2,314	20	1,601	471	221
1. Sur	3,417	4,303	1,243	53	465	615	109	1,296	20	613	471	191
2. Centro Occidental	101	564	-	-	-	-	-	-	-	-	-	-
3. Norte	7	550	-	-	-	-	-	-	-	-	-	-
4. Litoral Atlántico	4	218	2	-	2	-	-	72	-	72	-	-
5. Nor Oriental	175	2,481	52	-	52	-	-	318	-	318	-	-
6. Centro Oriental	1,615	2,648	359	-	239	-	120	628	-	598	-	30
7. Occidental	35	35	-	-	-	-	-	-	-	-	-	-

Distribución Porcentual

Región	Total 1/		Explotaciones con superficie perdida 2/					Superficie Perdida 2/				
	Explotaciones	Superficie	Total	Causa Principal			Total	Causa Principal				
				Falta de agua	Exceso de agua	Viento		Plagas y/o enferm.	Falta de agua	Exceso de agua	Viento	Plagas y/o enferm.
Total	100.0	100.0	30.9	3.2	45.8	37.1	13.8	21.4	0.9	69.2	20.4	9.6
1. Sur	63.8	39.8	36.4	4.3	37.4	49.5	8.8	30.1	1.6	47.3	36.4	14.8
2. Centro Occidental	1.9	5.2	-	-	-	-	-	-	-	-	-	-
3. Norte	0.1	5.1	-	-	-	-	-	-	-	-	-	-
4. Litoral Atlántico	0.1	2.0	50.0	-	100.0	-	-	33.0	-	100.0	-	-
5. Nor Oriental	3.3	23.0	29.5	-	100.0	-	-	12.8	-	100.0	-	-
6. Centro Oriental	30.2	24.5	22.2	-	66.7	-	33.3	23.7	-	95.2	-	4.8
7. Occidental	0.7	0.3	-	-	-	-	-	-	-	-	-	-

Fuente: Instituto Nacional de Estadística INE, Encuesta Agropecuaria Básica - Mayo 2009

1/ Porcentaje por columnas.

2/ Porcentaje por filas con relación al total.

Manzana (Mz)

5. Información Consolidada de los Granos Básicos



Cuadro 13
Superficie y producción del pronóstico del ciclo de primera 2009-2010 y la validación del ciclo de postrera 2008 - 2009

(Superficie en manzanas, producción en quintales oro y rendimiento Qq / Mz)

Cultivo	Pronóstico de primera			Validación de postrera		
	Superficie	Producción	Rend.	Superficie	Producción	Rend.
Maíz	392,127	10,156,993	25.9	94,472	2,073,997	22.0
Frijol	65,395	676,108	10.3	65,198	794,596	0.0
Arroz	5,835	222,587	38.1	7,878	416,066	52.8
Maicillo	33,608	693,971	20.6	10,800	322,510	29.9

Fuente: Instituto Nacional de Estadística INE, Encuesta Agropecuaria Básica - Mayo 2009

Cuadro 14
Superficie cosechada y producción esperada de granos básicos por mes de cosecha, según cultivo
Ciclo de primera del año agrícola 2009 - 2010
 (Superficie en manzanas y producción en quintales oro)

Cultivo	Superficie sembrada							Producción Esperada											
	Mes de siembra							Mes de cosecha											
	Año 2009							Año 2009				Año 2010				Año 2010			
Total	Abr	May	Junio	Julio	Total	Ago	Sep	Oct	Nov	Dic	Ene	Feb	Mar	Abr	May				
Maíz	392,126	4,975	176,868	189,853	20,431	10,156,993	790,495	1,421,316	2,279,760	2,647,730	1,542,927	1,081,942	221,464	160,831	9,652	875			
Frijol	65,395	269	21,488	41,752	1,887	676,108	325,717	263,547	52,247	16,242	4,474	6,099	7,510	-	272	-			
Arroz	5,835	186	3,197	2,067	384	222,587	3,905	16,671	100,030	92,243	9,132	605	-	-	-	-			
Maicillo	33,608	748	23,000	7,827	2,033	693,971	23,803	15,423	50,002	124,123	118,222	329,140	32,306	721	-	231			

Distribución porcentual																			
Cultivo	Superficie sembrada							Producción Esperada											
	Mes de siembra							Mes de cosecha											
	Año 2009							Año 2009				Año 2010				Año 2010			
Total	Abr	May	Junio	Julio	Total	Ago	Sep	Oct	Nov	Dic	Ene	Feb	Mar	Abr	May				
Maíz	100.0	1.3	45.1	48.4	5.2	100.0	7.8	14.0	22.4	26.1	15.2	10.7	2.2	1.6	0.1	0.0			
Frijol	100.0	0.4	32.9	63.8	2.9	100.0	48.2	39.0	7.7	2.4	0.7	0.9	1.1	-	0.0	-			
Arroz	100.0	3.2	54.8	35.4	6.6	100.0	1.8	7.5	44.9	41.4	4.1	0.3	-	-	-	-			
Maicillo	100.0	2.2	68.4	23.3	6.0	100.0	3.4	2.2	7.2	17.9	17.0	47.4	4.7	0.1	-	0.0			

Fuente: Instituto Nacional de Estadística (INE), Encuesta Agropecuaria Básica - Mayo 2009

1/ Porcentajes por columnas.

2/ Porcentaje por filas con relación al total.

Cuadro 15
Superficie cosechada y producción obtenida de granos básicos por mes de cosecha, según cultivo
Ciclo de postera del año agrícola 2008 - 2009
 (Superficie en manzanas y producción en quintales oro)

Región	Superficie sembrada												Producción Obtenida					
	Mes de siembra						Total	Mes de cosecha										
	Año 2007		Año 2008					Año 2008		Año 2009								
	Ago	Sep	Oct	Nov	Dic	Ene.	Feb.	Mar.	Oct	Nov	Dic	Ene.	Feb.	Mar.	Abr	May		
Maíz	94,472	28,090	11,515	10,411	16,741	15,066	11,347	1,253	48	2,073,997	27,601	139,378	259,987	270,955	198,845	259,218	329,410	588,604
Frijol	65,198	7,355	21,074	28,956	2,829	1,187	3,307	415	76	794,596	24,616	111,418	293,533	254,991	40,840	35,266	24,810	9,121
Arroz	7,878	517	5,206	1,001	368	444	301	42	-	416,066	3,146	7,602	39,774	70,923	202,630	33,699	26,475	31,817
Maicillo	10,800	5,156	1,914	2,046	795	650	238	-	-	322,510	-	3,218	15,895	88,860	77,419	47,753	71,783	17,582

Región	Superficie sembrada												Producción Obtenida					
	Mes de siembra						Total	Mes de cosecha										
	Año 2007		Año 2008					Año 2008		Año 2009								
	Ago	Sep	Oct	Nov	Dic	Ene.	Feb.	Mar.	Oct	Nov	Dic	Ene.	Feb.	Mar.	Abr	May		
Maíz	53.0	29.7	12.2	11.0	17.7	15.9	12.0	1.3	0.1	57.5	1.3	6.7	12.5	13.1	9.6	12.5	15.9	28.4
Frijol	36.6	11.3	32.3	44.4	4.3	1.8	5.1	0.6	0.1	22.0	3.1	14.0	36.9	32.1	5.1	4.4	3.1	1.1
Arroz	4.4	6.6	66.1	12.7	4.7	5.6	3.8	0.5	-	11.5	0.8	1.8	9.6	17.0	48.7	8.1	6.4	7.6
Maicillo	6.1	47.7	17.7	18.9	7.4	6.0	2.2	-	-	8.9	-	1.0	4.9	27.6	24.0	14.8	22.3	5.5

Fuente: Instituto Nacional de Estadística (INE), Encuesta Agropecuaria Básica - Mayo 2009

1/ Porcentajes por columnas.

2/ Porcentaje por filas con relación al total.

Cuadro 16
Número de explotaciones, superficie y producción esperada de granos básicos,
según cultivo y sexo del productor
Ciclo de primera del año agrícola 2009 - 2010
 (Superficie en manzanas y producción en quintales oro)

Cultivo, condición jurídica y sexo	Número de explotaciones		Superficie		Producción esperada	
	Cantidad	Distribución %	Cantidad	Distribución %	Cantidad	Distribución %
Maíz						
Total	312,853	100.0	392,127	100.0	10,156,993	100.0
Persona Jurídica	338	0.1	7,326	1.9	475,249	4.7
Persona Natural	312,515	99.9	384,801	98.1	9,681,743	95.3
Sexo Masculino	289,535	92.6	361,136	93.9	9,135,019	94.4
Sexo Femenino	22,980	7.4	23,664	6.1	546,724	5.6
Frijol						
Total	121,627	100.0	65,395	100.0	676,108	100.0
Persona Jurídica	35	0.0	94	0.1	2,010	0.3
Persona Natural	121,592	100.0	65,300	99.9	674,098	99.7
Sexo Masculino	113,952	93.7	62,114	95.1	641,303	95.1
Sexo Femenino	7,640	6.3	3,186	4.9	32,795	4.9
Arroz						
Total	4,131	100.0	5,835	100.0	222,587	100.0
Persona Jurídica	19	0.5	1,047	17.9	49,454	22.2
Persona Natural	4,112	99.5	4,787	82.1	173,133	77.8
Sexo Masculino	3,895	94.7	4,383	91.6	163,698	94.6
Sexo Femenino	217	5.3	404	8.4	9,434	5.4
Maicillo						
Total	22,137	100.0	33,608	100.0	693,971	100.0
Persona Jurídica	3	0.0	671	2.0	50,089	7.2
Persona Natural	22,134	100.0	32,938	98.0	643,882	92.8
Sexo Masculino	20,606	93.1	31,140	94.5	617,397	95.9
Sexo Femenino	1,528	6.9	1,797	5.5	26,486	4.1

Fuente: Instituto Nacional de Estadística INE, Encuesta Agropecuaria Básica - Mayo 2009

Manzana (Mz)

Quintal (Qq)

Cuadro 17
Número de explotaciones, superficie y producción obtenida,
según cultivo, condición jurídica y sexo del productor
Ciclo de postrera del año agrícola 2008 - 2009
 (Superficie en manzanas y producción en quintales oro)

Cultivo, condición jurídica y sexo	Número de explotaciones		Superficie		Producción obtenida	
	Cantidad	Distribución	Cantidad	Distribución	Cantidad	Distribución
Maíz						
Total	84,006	100.0	94,472	100.0	2,073,997	100.0
Persona Jurídica	92	0.1	3,861	4.1	197,298	9.5
Persona Natural	83,915	99.9	90,611	95.9	1,876,699	90.5
Masculino	77,962	92.9	85,452	94.3	1,786,608	95.2
Femenino	5,953	7.1	5,159	5.7	90,091	4.8
Frijol						
Total	81,857	100.0	65,198	100.0	794,596	100.0
Persona Jurídica	19	0.0	649	1.0	11,911	1.5
Persona Natural	81,838	100.0	64,549	99.0	782,685	98.5
Masculino	76,468	93.4	61,743	95.7	734,995	93.9
Femenino	5,370	6.6	2,806	4.3	47,690	6.1
Arroz						
Total	907	100.0	7,878	100.0	416,066	100.0
Persona Jurídica	17	1.9	1,988	25.2	122,150	29.4
Persona Natural	890	98.1	5,890	74.8	293,916	70.6
Masculino	880	98.9	5,568	94.5	278,300	94.7
Femenino	10	1.1	322	5.5	15,616	5.3
Maicillo						
Total	5,355	100.0	10,800	100.0	322,510	100.0
Persona Jurídica	5	0.1	767	7.1	48,900	15.2
Persona Natural	5,350	99.9	10,032	92.9	273,610	84.8
Masculino	4,987	93.2	9,521	94.9	263,396	96.3
Femenino	363	6.8	511	5.1	10,214	3.7

Fuente: Instituto Nacional de Estadística INE, Encuesta Agropecuaria Básica - Mayo 2009

Manzana (Mz)

Quintal (Qq)

Cuadro 18
Oferta interna y precio promedio nacional e internacional de los granos básicos 2003- 2009
 (Producción, importación y exportación en miles de quintales oro y precios en Lempiras por quintal)

Maíz								
Año	Producción			Importación	Exportación	Oferta interna	Precio	
	Ciclo		Anualizada				Nacional	Internacional (CIF)
	Primera	Postrera						
2003	9,240	2,071	11,420	5,417	125	16,712	137.3	148.8
2004	7,644	2,148	9,715	6,943	229	16,429	163.8	137.1
2005	8,512	1,778	10,661	9,763	126	20,298	200.3	128.3
2006	8,763	2,278	10,541	9,380	48	19,872	180.4	160.2
2007	11,286	2,681	13,565	9,167	8	22,724	270.1	237.4
2008	9,724	2,074	12,405	9,159	75	21,489	267.8	295.5
2009*	10,157	2,074	12,231	9,344	14	21,561	332.0	272.9
Frijol								
Año	Producción			Importación	Exportación	Oferta interna	Precio	
	Ciclo		Anualizada				Nacional	Internacional (CIF)
	Primera	Postrera						
2003	392	1,146	1,896	64	90	1,870	324.1	840.4
2004	359	1,373	1,505	78	46	1,537	560.6	894.0
2005	522	869	1,895	78	53	1,919	604.1	946.6
2006	365	971	1,235	220	47	1,408	549.5	866.4
2007	306	1,197	1,277	214	20	1,471	734.5	1,045.3
2008	679	795	1,876	143	24	1,996	1,169.0	1,465.7
2009*	676	-	1,471	429	4	1,896	900.0	1,412.4
Arroz								
Año	Producción			Importación	Exportación	Oferta interna	Precio	
	Ciclo		Anualizada				Nacional	Internacional (CIF)
	Primera	Postrera						
2003	145	237	237	1,909	29	2,118	355.7	393.4
2004	196	106	433	2,113	30	2,516	469.5	535.9
2005	171	106	277	2,484	16	2,745	473.7	480.2
2006	201	171	307	2,321	43	2,585	475.2	570.5
2007	404	263	575	1,793	49	2,319	582.4	636.7
2008	292	416	555	2,393	67	2,882	898.2	1,080.1
2009*	223	-	639	2,246	48	2,837	909.2	827.1
Maicillo								
Año	Producción			Importación	Exportación	Oferta interna	Precio	
	Ciclo		Anualizada				Nacional	Internacional (CIF)
	Primera	Postrera						
2003	540	615	1,269	1	1	1,269	158.1	141.2
2004	403	332	1,018	2	1	1,019	185.1	147.0
2005	475	438	807	133	4	935	202.0	155.1
2006	357	396	795	3	4	793	204.4	214.6
2007	465	762	861	2	-	863	262.3	240.7
2008	478	323	1,240	4	3	1,241	383.3	296.3
2009*	694	-	1,017	1	-	1,018	413.4	241.6

Fuente: Instituto Nacional de Estadística (INE)

*** Observaciones:**

1. Producción anualizada: es la suma de la producción del ciclo de postrera del año anterior más la producción del ciclo de primera de año en referencia
2. La importación y la exportación del año 2009 están proyectadas a diciembre con base a las ocurridas de enero a junio /09
3. Los datos del pronóstico del ciclo de primera 2009 están sujetos a validación
4. La oferta interna del 2009 es preliminar, es decir, que está sujeta a cambio, debido a que su estimación se basa en el pronóstico del ciclo de primera (por validar) y la proyección de las importaciones y exportaciones
5. Para el cálculo de la oferta interna de maíz se consideró la importación y la exportación de maíz en grano más la harina de maíz convertida a grano
6. Los precios nacionales e internacionales al por mayor están de enero a julio /09

Cuadro 19
Destino de la producción obtenida de los granos básicos
Ciclo de postrera del año agrícola 2008 - 2009
 (Producción en Quintales)

Cultivo	Producción Total (Tm)	Consumo en finca	Pérdidas post cosecha (Tm)	Comercialización (Tm)		
				Total	Producción vendida	Producción por vender
Maíz	2,073,997	397,186	1,270	1,675,541	1,556,693	118,848
Frijol	794,596	330,277	707	463,612	402,714	60,898
Arroz	416,066	4,600	-	411,466	407,100	4,367
Maicillo	322,510	53,090	-	269,420	234,005	35,415

Distribución Porcentual

Cultivo	Producción Total (Tm)	Consumo en finca	Pérdidas post cosecha (Tm)	Comercialización (Tm)		
				Total	Producción vendida	Producción por vender
Maíz	100.0	19.2	0.1	80.8	92.9	7.1
Frijol	141.7	41.6	0.1	58.3	86.9	13.1
Arroz	101.1	1.1	-	98.9	98.9	1.1
Maicillo	116.5	16.5	-	83.5	86.9	13.1

Fuente: Instituto Nacional de Estadística INE, Encuesta Agropecuaria Básica - Mayo 2009

1/ Porcentaje por columnas.

2/ Porcentaje por filas con relación al total.

Toneladas métricas (Tm)

Cuadro 20
Número de explotaciones que comercializaron producción por agente comprador, según cultivo
Ciclo de postrera del año agrícola 2008 – 2009
 (Producción en quintales oro)

Cultivo	Número de explotaciones	Producción Vendida	Agente comprador							
			Intermediario	Exportadora	Mercado	Consumidor directo	Cooperativa	Industria	Exportó directamente	Otros
Maíz	83,997	1,556,693	1,354,189	36,870	74,596	29,095	-	61,943	-	-
Frijol	82,007	402,714	289,822	6,156	74,352	25,313	197	6,874	-	-
Arroz	868	407,100	5,570	808	4,475	88	-	396,158	-	-
Maicillo	5,040	234,005	27,164	-	23,532	4,917	-	178,392	-	-

Porcentajes

Cultivo	Producción Vendida	Agente comprador							
		Intermediario	Exportadora	Mercado	Consumidor directo	Cooperativa	Industria	Exportó directamente	Otros
Maíz	100.0	87.0	2.4	4.8	1.9	-	4.0	-	-
Frijol	100.0	72.0	1.5	18.5	6.3	0.0	1.7	-	-
Arroz	100.0	1.4	0.2	1.1	0.0	-	97.3	-	-
Maicillo	100.0	11.6	-	10.1	2.1	-	76.2	-	-

Fuente: Instituto Nacional de Estadística INE, Encuesta Agropecuaria Básica - Mayo 2009

Cuadro 21
Precio promedio de venta de los granos básicos a nivel del productor,
provenientes de la cosecha del ciclo de postrera 2008-2009
 (Lempiras por quintal)

Cultivo	Precio		
	Minimo	Maximo	Promedio
Maíz	250.5	330.8	289.5
Frijol	678.2	863.0	769.1
Arroz	351.6	436.6	393.8
Maicillo	267.6	330.6	298.9

Fuente: Instituto Nacional de Estadística INE, Encuesta Agropecuaria Básica – Mayo 2009

Cuadro 22
Precio promedio de venta de los granos básicos a nivel del productor por región,
provenientes de la cosecha del ciclo de postrera 2008 - 2009

(Lempiras por quintal)

Cultivo	Precio		
	Minimo	Maximo	Promedio
1. Sur			
Maiz	253.2	315.0	283.9
Frijol	619.5	802.1	708.7
Arroz*	-	-	-
Maicillo	232.2	290.9	261.2
2. Centro Occidental			
Maiz	293.0	371.9	331.8
Frijol	696.2	858.4	777.0
Arroz*	325.0	397.4	361.2
Maicillo	267.4	433.7	345.7
3. Norte			
Maiz	234.8	327.2	279.2
Frijol	647.4	906.7	771.8
Arroz*	344.5	424.1	384.1
Maicillo	213.3	223.3	218.3
4. Litoral Atlántico			
Maiz	217.4	294.9	254.8
Frijol	626.5	767.1	696.8
Arroz*	367.1	460.5	413.3
Maicillo	144.0	176.0	160.0
5. Nor Oriental			
Maiz	232.9	316.6	273.2
Frijol	627.5	850.4	735.2
Arroz*	324.0	396.0	360.0
Maicillo	244.0	244.8	244.4
6. Centro Oriental			
Maiz	264.6	337.7	300.5
Frijol	736.3	899.7	818.0
Arroz*	-	-	-
Maicillo	280.9	343.3	312.1
7. Occidental			
Maiz	251.5	320.6	285.4
Frijol	626.0	782.9	703.6
Arroz*	-	-	-
Maicillo	-	-	-

Fuente: Instituto Nacional de Estadística INE, Encuesta Agropecuaria Básica – Mayo 2009

* Arroz granza

Cuadro 23
Precio promedio mensual nacional al por mayor de maíz y frijol
Período 2000 - 2009
(Lempiras por quintal oro)

MAIZ										
Mes	2000	2001	2002	2003	2004	2005	2006	2007	2008	2009
Enero	101.7	129.1	133.4	119.9	120.9	201.7	151.2	215.1	218.9	277.8
Febrero	117.7	146.7	142.7	120.2	123.0	214.0	155.6	237.8	226.2	294.8
Marzo	143.6	150.8	153.2	130.2	134.0	225.0	156.0	266.2	227.2	324.4
Abril	155.3	154.7	155.9	131.7	164.5	218.7	176.4	277.5	246.0	365.9
Mayo	159.4	157.4	149.3	135.6	168.0	223.2	184.2	276.9	268.4	355.3
Junio	167.4	163.4	151.4	151.8	173.8	227.5	185.8	278.2	278.1	336.3
Julio	186.2	174.4	155.6	163.2	192.9	227.7	196.8	314.4	309.8	369.6
Agosto	213.3	189.6	153.2	167.6	196.5	227.1	202.9	334.3	311.0	
Septiembre	174.2	181.0	149.7	166.7	188.1	194.6	194.2	337.1	299.3	
Octubre	127.0	147.4	129.3	135.4	168.6	156.0	188.0	271.6	288.7	
Noviembre	114.7	136.2	115.8	113.6	152.9	142.8	193.2	227.4	275.7	
Diciembre	117.3	125.7	115.3	111.3	182.5	144.7	180.2	204.2	264.5	
Promedio	148.1	154.7	142.1	137.3	163.8	200.3	180.4	270.1	267.8	332.0

FRIJOL										
Mes	2000	2001	2002	2003	2004	2005	2006	2007	2008	2009
Enero	430.4	363.7	431.4	301.9	322.5	632.1	499.2	536.7	1008.6	955.5
Febrero	414.7	387.6	409.7	298.3	323.5	607.7	525.1	547.5	1019.9	948.6
Marzo	418.9	394.2	420.9	305.3	349.2	601.5	514.4	559.3	1023.4	936.2
Abril	429.7	395.8	435.0	304.1	469.1	641.1	545.5	562.4	1094.1	885.7
Mayo	464.9	390.2	456.0	303.7	520.2	763.4	562.8	561.0	1297.3	886.6
Junio	464.1	406.9	471.5	316.9	578.9	752.8	544.6	600.8	1402.0	868.3
Julio	447.0	481.8	467.6	341.7	735.6	672.7	554.1	694.8	1539.1	819.2
Agosto	404.3	472.7	414.6	324.8	587.7	530.0	525.3	788.8	1332.0	
Septiembre	343.5	448.9	365.7	297.1	602.3	519.3	482.9	757.3	1011.7	
Octubre	324.8	519.4	353.9	352.7	769.2	521.9	510.7	894.6	961.6	
Noviembre	334.4	651.7	336.3	370.8	827.5	507.0	777.7	1269.6	984.0	
Diciembre	357.3	508.2	316.2	371.6	641.8	499.5	552.0	1041.1	971.4	
Promedio	402.8	451.7	406.6	324.1	560.6	604.1	549.5	734.5	1,169.0	900.0

Fuente: Instituto Nacional de Estadística (INE), con base en información del Sistema de Información de Mercado de Productos Agrícolas de Honduras (SIMPAAH / FHIA)

Cuadro 24
Precio promedio mensual nacional al por mayor de arroz y maicillo
Período 2000- 2009
(Lempiras por quintal oro)

ARROZ										
Mes	2000	2001	2002	2003	2004	2005	2006	2007	2008	2009
Enero	371.1	354.8	352.2	322.6	395.3	483.5	459.4	551.9	684.5	963.0
Febrero	369.5	357.9	352.7	322.1	425.8	480.8	459.0	567.2	710.9	959.0
Marzo	369.2	357.2	351.9	323.7	440.7	475.0	464.4	573.1	738.6	942.9
Abril	371.1	354.7	347.3	327.4	444.0	477.1	465.7	578.1	799.2	893.0
Mayo	368.3	357.1	346.9	340.7	454.9	477.5	456.1	575.1	907.5	881.3
Junio	367.5	357.1	346.2	352.8	487.5	477.6	444.8	572.1	937.0	863.8
Julio	366.2	357.1	342.8	355.4	497.4	474.1	449.0	572.0	1001.7	861.5
Agosto	365.5	356.6	339.9	372.5	497.7	473.0	478.6	569.9	1011.9	
Septiembre	365.9	356.3	336.2	378.4	498.9	468.9	484.1	571.7	1005.2	
Octubre	361.1	354.7	336.7	389.3	499.9	464.5	487.0	599.4	1013.7	
Noviembre	358.8	355.7	326.9	392.3	500.6	467.5	568.2	622.4	999.0	
Diciembre	358.2	353.6	321.8	390.9	491.1	465.3	486.5	636.5	969.5	
Promedio	366.0	356.1	341.8	355.7	469.5	473.7	475.2	582.4	898.2	909.2

MAICILLO										
Mes	2000	2001	2002	2003	2004	2005	2006	2007	2008	2009
Enero	121.0	179.7	170.3	137.0	173.6	199.3	199.2	200.3	298.6	440.2
Febrero	122.2	171.5	153.9	140.2	151.8	188.1	209.2	239.7	291.4	440.7
Marzo	119.5	161.8	153.2	129.2	147.0	172.3	167.0	225.7	284.7	436.3
Abril	123.6	171.5	156.4	138.6	145.6	192.6	166.0	230.0	319.8	392.4
Mayo	135.9	179.8	166.6	136.7	162.8	205.2	209.9	229.2	330.5	382.9
Junio	141.9	193.4	159.5	143.8	183.9	209.6	197.2	235.0	347.8	402.5
Julio	155.8	211.8	155.6	150.8	205.2	216.7	207.0	255.5	383.6	398.9
Agosto	208.3	217.6	163.1	150.7	216.4	211.4	223.3	289.1	421.5	
Septiembre	208.0	237.9	158.5	164.2	218.5	222.1	216.4	307.8	429.5	
Octubre	199.6	228.4	174.3	185.9	214.2	202.8	199.7	302.8	481.1	
Noviembre	186.3	195.6	152.5	204.8	200.0	199.4	250.1	316.0	527.2	
Diciembre	177.6	183.9	145.1	214.8	202.7	204.4	208.1	316.4	484.2	
Promedio	158.3	194.4	159.1	158.1	185.1	202.0	204.4	262.3	383.3	413.4

Fuente: Instituto Nacional de Estadística (INE), con base en información del Sistema de Información de Mercado de Productos Agrícolas de Honduras (SIMPAH / FHIA)

Cuadro 25
Precio promedio internacional CIF al por mayor de maíz y frijol
Período 2001 - 2009
(Lempiras por quintal oro)

MAIZ									
Mes	2001	2002	2003	2004	2005	2006	2007	2008	2009
Enero	120.8	123.0	161.3	153.8	126.3	147.4	232.0	252.6	287.9
Febrero	116.6	120.9	161.7	154.2	129.5	153.1	249.8	267.6	282.4
Marzo	121.5	121.7	156.6	153.7	129.5	148.9	253.8	281.5	273.1
Abril	120.5	122.1	154.7	150.1	122.4	157.1	240.9	296.5	271.4
Mayo	116.9	131.6	157.0	147.3	121.2	160.0	251.3	302.7	286.6
Junio	117.0	138.3	150.9	142.6	125.9	151.9	264.4	340.0	271.2
Julio	123.2	146.7	144.4	125.5	130.8	153.9	242.3	331.8	237.4
Agosto	124.8	153.1	140.0	120.2	124.8	145.5	215.3	291.3	
Septiembre	116.6	147.3	140.5	129.3	135.3	144.2	221.4	347.1	
Octubre	115.3	142.9	132.9	122.1	133.4	171.7	213.1	300.7	
Noviembre	120.2	149.8	142.7	123.0	127.4	180.6	225.9	273.8	
Diciembre	127.6	156.2	142.7	123.6	133.7	208.4	238.5	250.6	
Promedio	120.1	137.8	148.8	137.1	128.3	160.2	237.4	294.7	272.9

FRIJOL									
Mes	2001	2002	2003	2004	2005	2006	2007	2008	2009
Enero	657.0	870.5	823.9	851.9	979.3	878.7	924.4	1,338.3	1,452.9
Febrero	653.1	907.3	827.2	855.3	984.2	878.7	970.1	1,381.3	1,432.9
Marzo	649.3	912.6	830.6	859.4	986.1	878.7	970.1	1,411.1	1,441.5
Abril	646.9	926.0	834.2	860.7	988.6	878.7	985.3	1,442.9	1,387.0
Mayo	659.9	927.4	844.3	863.8	987.9	875.3	1,000.5	1,442.1	1,387.0
Junio	667.2	916.0	844.5	867.3	970.6	855.8	1,005.5	1,441.9	1,392.7
Julio	675.4	920.0	840.1	870.7	968.7	858.7	1,005.5	1,441.6	1,392.7
Agosto	701.9	894.2	857.7	874.4	959.7	875.3	1,019.3	1,441.6	
Septiembre	721.1	853.5	845.3	918.6	898.0	891.5	1,068.7	1,450.1	
Octubre	743.2	773.6	842.9	955.0	878.6	901.5	1,131.8	1,599.2	
Noviembre	816.5	815.5	846.9	974.1	878.7	700.0	1,212.1	1,599.2	
Diciembre	840.4	818.7	846.9	976.2	878.7	924.4	1,250.3	1,599.2	
Promedio	702.7	877.9	840.4	894.0	946.6	866.4	1,045.3	1,465.7	1,412.4

Fuente: Instituto Nacional de Estadística (INE), con base en información del Sistema de Información de Mercado de Productos Agrícolas de Honduras (SIMPAH / FHIA)

Cuadro 26
Precio promedio internacional CIF al por mayor de arroz y maicillo
Período 2001- 2009
(Lempiras por quintal oro)

ARROZ									
Mes	2001	2002	2003	2004	2005	2006	2007	2008	2009
Enero	357.1	309.1	307.4	510.3	497.9	519.1	621.8	743.4	924.4
Febrero	358.4	307.4	308.6	514.0	485.2	540.7	621.8	806.6	888.3
Marzo	358.7	307.7	311.4	522.7	485.2	549.7	620.9	911.8	828.7
Abril	357.7	295.2	351.4	540.0	475.7	549.7	617.0	1071.3	792.5
Mayo	354.7	292.9	374.6	557.2	476.7	558.4	620.9	1333.5	790.7
Junio	354.5	294.3	384.1	595.6	476.9	564.1	625.1	1290.1	785.3
Julio	355.8	295.6	390.2	600.6	475.2	564.1	625.1	1261.0	779.5
Agosto	353.0	297.0	427.6	568.3	466.3	595.8	625.1	1223.0	
Septiembre	324.4	301.7	440.3	519.0	463.0	621.8	625.1	1166.5	
Octubre	317.2	303.1	468.1	502.9	474.1	621.8	643.1	1119.1	
Noviembre	315.3	304.4	478.5	500.6	490.0	538.8	682.9	1059.9	
Diciembre	312.6	305.5	478.5	499.3	495.7	621.8	712.5	999.7	
Promedio	343.3	301.1	393.4	535.9	480.2	570.5	636.7	1082.2	827.1

MAICILLO									
Mes	2001	2002	2003	2004	2005	2006	2007	2008	2009
Enero	123.1	122.8	145.1	160.0	140.5	187.3	278.1	285.7	235.8
Febrero	120.8	120.2	141.8	157.2	140.9	190.9	282.7	282.8	231.2
Marzo	119.3	122.3	133.3	159.1	144.7	191.2	271.9	296.5	241.8
Abril	117.2	119.4	134.6	156.3	140.3	194.6	209.4	309.9	236.5
Mayo	117.6	122.5	130.9	153.2	145.0	209.7	206.4	301.7	255.3
Junio	115.6	128.0	134.6	149.0	149.6	210.5	229.6	333.9	256.5
Julio	114.3	135.2	130.1	135.4	161.4	214.6	218.8	288.2	234.4
Agosto	121.0	143.8	141.0	134.9	155.0	206.6	229.4	272.0	
Septiembre	121.0	146.5	144.3	143.9	167.2	216.0	245.8	305.3	
Octubre	120.7	150.4	144.7	135.7	173.6	248.5	229.4	245.8	
Noviembre	120.7	150.1	156.9	139.2	168.1	238.7	231.2	231.0	
Diciembre	125.4	148.1	156.9	140.0	174.8	266.2	256.1	221.7	
Promedio	119.7	134.1	141.2	147.0	155.1	214.6	240.7	281.2	241.6

Fuente: Instituto Nacional de Estadística (INE), con base en información del Sistema de Información de Mercado de Productos Agrícolas de Honduras (SIMPAH / FHIA)

VII. Anexos Metodológicos



AM - 1

**Coefficientes de variación del pronóstico de cosecha de granos básicos, según cultivo
Ciclo de primera 2009 – 2010**

Cultivo	Superficie %	Producción %
Maíz	6.5	6.0
Frijol	14.0	18.0
Arroz	10.7	6.6
Maicillo	16.8	15.4

Fuente: INE, Encuesta Agropecuaria Básica - Mayo 2009

AM - 2

Estratos y características del marco muestral de área

Número de Estrato	Descripción	Tamaño Unidad de Marco (Km2)	Tamaño del Segmento (Km2)
1.1	60-100% cultivado	4-6	0.5
1.2	60-100% cultivado con al menos 30% de café	4-6	0.5
1.3	60-100% cultivado e irrigado	4-6	0.5
2.0	30-59% cultivado	8-12	1
3.0	0-29% cultivado (generalmente pastos)	20-30	2
3.2	Potencial agropecuario pero no cultivado	32-48	4
5.0	No apto para uso agropecuario	20-30	2
6.1	Centros urbanos	6-8 Mz o cuadras	1 Mz
6.2	Centros agro-urbanos	6-8 Mz o cuadras	1 Mz
7.0	Agua permanente	1	

Fuente: INE, Encuesta Agropecuaria Básica Mayo 2009

AM - 3

Segmentos de la muestra de la Encuesta Agropecuaria Básica Mayo 2009 por estrato, según región

Región	Total	Estratos						
		1.1	1.2	1.3	2.0	3.0	3.2	6.2
Total Nacional	694	126	8	107	90	149	158	56
1 Sur	88	16	8	16	19	18	3	8
2 Centro Occidental	74	10	-	16	9	21	8	10
3 Norte	135	21	-	32	22	23	26	11
4 Litoral Atlántico	112	30	-	28	3	9	36	6
5 Nor Oriental	90	24	-	7	11	20	19	9
6 Centro Oriental	97	14	-	8	3	19	46	7
7 Occidental	98	11	-	-	23	39	20	5

Fuente: Instituto Nacional de Estadística (INE), Encuesta Agropecuaria Básica - Mayo 2009

AM - 4

Rangos de tamaño de superficie sembrada o por sembrar de granos básicos para conformar el marco de lista

Cultivo	Manzanas
Maíz	50 y más
Frijol	10 y más
Arroz	5 y más
Maicillo	50 y más

Fuente: INE, Encuesta Agropecuaria Básica - Mayo 2009

AM - 5

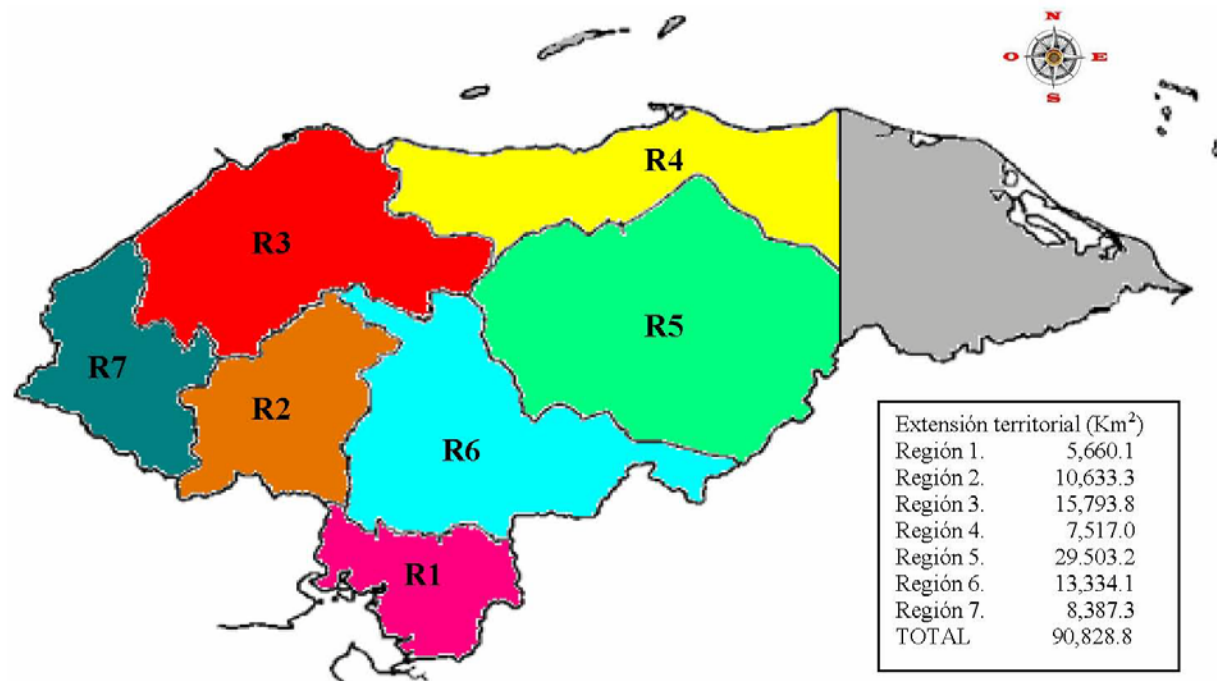
Superficie, producción y rendimiento de los granos básicos, según cultivo y año agrícola
 (Superficie en manzanas, producción en quintales oro y rendimiento en Qq/Mz)

Cultivo / Año agrícola	Total nacional			Ciclo de primera			Ciclo de postrera		
	Superficie	Producción	Rend.	Superficie	Producción	Rend.	Superficie	Producción	Rend.
Maíz									
1997-1998	555,431	12,685,020	22.8	448,183	11,125,171	24.8	107,248	1,559,849	14.5
1998-1999	557,458	10,505,234	18.8	449,753	8,795,734	19.6	107,705	1,709,500	15.9
1999-2000	531,377	11,739,162	22.1	423,790	9,817,352	23.2	107,587	1,921,810	17.9
2001-2002	406,524	8,646,738	21.3	289,209	6,331,817	21.9	117,315	2,314,921	19.7
2002-2003	527,341	11,078,351	21.0	392,145	8,898,130	22.7	135,196	2,180,221	16.1
2003-2004	472,141	11,311,361	24.0	352,719	9,240,446	26.2	119,422	2,070,915	17.3
2004-2005	459,273	9,792,436	21.3	343,131	7,643,997	22.3	116,142	2,148,439	18.5
2005-2006	434,692	10,290,305	23.7	349,562	8,512,172	24.4	85,130	1,778,133	20.9
2006-2007	465,937	11,040,760	23.7	360,856	8,762,510	24.3	105,081	2,278,250	21.7
2007-2008	536,508	13,967,375	26.0	419,185	11,286,460	26.9	117,323	2,680,915	22.9
2008-2009	454,171	11,798,092	26.0	359,699	9,724,095	27.0	94,472	2,073,997	22.0
Frijol									
1997-1998	206,120	2,079,067	10.1	58,536	530,618	9.1	147,584	1,548,449	10.5
1998-1999	159,654	1,175,373	7.4	70,825	529,414	7.5	88,829	645,959	7.3
1999-2000	172,607	1,869,585	10.8	55,290	557,492	10.1	117,317	1,312,093	11.2
2001-2002	132,623	1,108,084	8.4	33,587	198,535	5.9	99,036	909,549	9.2
2002-2003	199,690	1,934,223	9.7	50,232	430,747	8.6	149,458	1,503,476	10.1
2003-2004	146,029	1,538,903	10.8	45,789	392,443	8.6	100,240	1,146,460	11.4
2004-2005	148,038	1,732,498	10.8	38,443	359,092	9.3	109,595	1,373,406	12.5
2005-2006	109,121	1,390,885	12.7	40,808	521,504	12.8	68,313	869,381	12.7
2006-2007	110,502	1,336,086	12.1	34,528	365,492	10.6	75,974	970,594	12.8
2007-2008	113,689	1,502,937	13.2	25,569	305,913	12.0	88,120	1,197,024	13.6
2008-2009	125,912	1,473,906	11.7	60,714	679,310	11.2	65,198	794,596	12.2
Arroz									
1997-1998	23,215	790,950	34.1	17,333	592,939	34.2	5,882	198,011	33.7
1998-1999	8,145	273,810	33.6	6,442	199,627	31.0	1,703	74,183	43.6
1999-2000	4,533	159,760	35.2	3,741	124,682	33.3	792	35,078	44.3
2001-2002	3,777	165,796	43.9	2,489	95,643	38.4	1,288	70,153	54.5
2002-2003	5,328	193,190	36.3	2,610	101,097	38.7	2,718	92,093	33.9
2003-2004	10,806	382,309	35.4	3,244	144,989	44.7	7,562	237,320	31.4
2004-2005	7,807	302,451	38.7	4,083	196,069	48.0	3,724	106,382	28.6
2005-2006	5,316	276,650	52.0	3,066	170,589	55.6	2,250	106,061	47.1
2006-2007	7,544	371,412	49.2	3,655	200,724	54.9	3,889	170,688	43.9
2007-2008	13,217	667,258	50.5	7,816	403,939	51.7	5,401	263,319	48.8
2008-2009	13,648	708,486	51.9	5,770	292,420	50.7	7,878	416,066	52.8
Maicillo									
1997-1998	120,186	1,899,698	15.8	85,878	922,555	10.7	34,308	977,143	28.5
1998-1999	118,545	1,567,918	13.2	86,160	743,496	8.6	32,385	824,422	25.5
1999-2000	95,265	1,422,682	14.9	76,753	955,572	12.4	18,512	467,110	25.2
2001-2002	69,252	938,336	13.5	47,880	518,676	10.8	21,372	419,660	19.6
2002-2003	81,713	1,446,705	17.7	59,706	718,050	12.0	22,007	728,655	33.1
2003-2004	72,485	1,156,180	16.0	44,252	540,246	12.2	28,233	615,934	21.8
2004-2005	53,712	734,631	13.7	38,103	402,681	10.6	15,609	331,950	21.3
2005-2006	50,189	912,996	18.2	35,706	474,969	13.3	14,483	438,027	30.2
2006-2007	40,434	752,708	18.6	29,857	356,551	11.9	10,577	396,157	37.5
2007-2008	51,402	1,227,749	23.9	29,562	465,374	15.7	21,840	762,375	34.9
2008-2009	38,653	800,583	20.7	27,853	478,073	17.2	10,800	322,510	29.9

Fuente: Instituto Nacional de Estadística (INE)

* La información del ciclo de postrera 2008-2009 está sujeta a validación.

AM - 6 Regionalización Agrícola de la República de Honduras



REGIONALIZACION DEL SISTEMA ESTADISTICO NACIONAL

Región Sur (R1)

CHOLUTECA

VALLE

FCO. MORAZÁN

Curarén, Alubarén, San Miguelito y La Libertad

EL PARAISO

Soledad, Liure, Texiguat, Vado Ancho y Yauyupe

LA PAZ

Lauterique y San Antonio del Norte

Región Centro Occidental (R2)

COMAYAGUA

Todos excepto: Minas de Oro y San José del Potrero

INTIBUCA

LA PAZ

Todos excepto: Lauterique y San Antonio del Norte

LEMPIRA

Erandique

Región Norte (R3)

CORTES

SANTA BARBARA

Todos excepto: El Naranjito y Protección

YORO

Todos excepto: Jocón, Arenal y Olanchito

ATLANTIDA

Tela y Arizona

Región Litoral Atlántico (R4)

ATLANTIDA

Todos excepto: Tela y Arizona

YORO

Jocón Arenal y Olanchito

COLON

Región Nor Oriental (R5)

OLANCHO

Región Centro Oriental (R6)

EL PARAISO

Todos excepto: Soledad, Liure, Yauyupe, Texiguat y Vado Ancho

FRANCISCO MORAZAN

Todos excepto: Curarén, Alubarén, La Libertad y San Miguelito

COMAYAGUA

Minas de Oro y San José del Potrero

Región Occidental (R7)

COPAN

OCOTEPEQUE

LEMPIRA

Todos excepto: Erandique

SANTA BARBARA

El Naranjito y Protección

AM - 7

Formulas básicas para calcular estimaciones y varianzas con el marco de área

k_{hi} : *Número de segmentos seleccionados en la réplica i del estrato h.*

m_h : *Número de réplicas en el estrato h.*

n_h : *Número de segmentos seleccionados en el estrato h.*

N_h : *Número total de segmentos en el estrato h.*

$X_{hij} = \sum x_{hijk}$: *Agregado de los datos, para una determinada variable, del segmento j en la réplica i del estrato h (datos del segmento)*

\hat{T}_{hi} : *Total estimado para el estrato h, basado en la réplica i* $\hat{T}_{hi} = \sum_j \frac{N_h}{k_{hij}} \cdot x_{hij}$

$\frac{N_h}{k_{hij}}$: *Factor de expansión del segmento j, réplica i, estrato h*

$\overline{\hat{T}_h}$: *Total estimado para el estrato h* $\overline{\hat{T}_h} = \frac{\sum_{i=1}^{m_h} \hat{T}_{hi}}{m_h}$

\hat{T} : *Estimado regional para una determinada variable* $\hat{T} = \sum_h \overline{\hat{T}_h}$

$v(\overline{\hat{T}_h})$: *Varianza dentro del estrato h.* $v(\overline{\hat{T}_h}) = \sum_i \frac{(\hat{T}_{hi} - \overline{\hat{T}_h})^2}{m_h (m_h - 1)}$

$v(\hat{T})$: *Varianza del total estimado* $v(\hat{T}) = \sum_h v(\overline{\hat{T}_h})$

$CV(\hat{T})$: *Coficiente de variación del total estimado* $CV(\hat{T}) = \frac{\sqrt{v(\hat{T})}}{\hat{T}}$

VIII. GLOSARIO

AÑO AGRICOLA

Es el período de tiempo comprendido del 1 de abril al 31 de marzo del año siguiente, definido en función del ciclo de producción agrícola. Lo forman dos ciclos: el de primera y el de postrera.

CICLO DE PRIMERA

Es el primer período de producción del año agrícola, cuyas siembras se realizan en los meses de abril, mayo, junio y julio de determinado año, las cosechas se obtienen dependiendo de la duración del período de crecimiento y maduración que requiere el cultivo o de la decisión del productor.

CICLO DE POSTRERA

Es el segundo período de producción del año agrícola cuyas siembras se inician el 1 de agosto de un determinado año y finalizan el 31 de marzo del año siguiente. Las cosechas se obtienen dependiendo de la duración del período de crecimiento y maduración que requiere el cultivo.

MARCO MUESTRAL

Es una lista completa (o especificaciones que establecerían una lista completa) de las unidades de muestreo (segmentos) que constituyen una población de interés.

SEGMENTO

Parcela de tierra con linderos identificables en el campo, seleccionados con muestreo probabilístico de área como unidad de investigación.

PRODUCCION ANUALIZADA

Es la suma de la producción del ciclo de postrera de un año anterior y la del ciclo de primera del año en referencia.

OFERTA INTERNA

Es la suma de la producción anualizada, más las importaciones efectuadas, menos las exportaciones de un producto sin considerar inventarios.

COEFICIENTE DE VARIACION

Es el cociente entre el valor de la desviación estándar y la estimación. Normalmente se expresa en términos porcentuales y como una medida del error muestral del estimado.

PRECIO PROMEDIO NACIONAL

Precio promedio al por mayor de un periodo en términos constantes a diciembre 1999.

PRECIO PROMEDIO INTERNACIONAL

Precio promedio CIF al por mayor de un periodo en términos constantes a diciembre 1999.

