



instituto nacional de estadística



Encuesta Agropecuaria Básica

noviembre 2004

Pronóstico de Cosecha del Ciclo de Postrera
y
Validación del Ciclo de Primera
Año Agrícola 2004-2005

VERSION FINAL

Tegucigalpa, M.D.C.

Honduras, C.A.

noviembre, 2004

REPUBLICA DE HONDURAS

**Ricardo Maduro Joest
Presidente de la República**

Consejo Directivo

**Luis Cosenza Jiménez
Secretario de Estado en el Despacho Presidencial**

**Norman García Paz
Secretario de Estado en los Despachos de Industria y Comercio**

**Elías Lizardo Zelaya
Secretario de Estado en el Despacho de Salud**

**Roberto Martínez Lozano
Secretario de Estado en el Despacho de Educación**

**Mariano Jiménez Talavera
Secretario de Estado en los Despachos de Agricultura y Ganadería**

**German Leitzelar Vidaurreta
Secretario de Estado en los Despachos de Trabajo y Seguridad Social**

**Guillermo Pérez Cadalso Arias
Rector
Universidad Nacional Autónoma de Honduras**

**María Magdalena García Ugarte
Directora Ejecutiva
Instituto Nacional de Estadística**

Dirección Ejecutiva

**María Magdalena García Ugarte
Directora Ejecutiva**

**Antonio René Soler Orellana
Subdirector Ejecutivo**

**Jorge German Aguilar Palma
Administrador General**

Gerencias Técnicas

**Gerardo Antonio Reyes Núñez
Gerente Estadísticas Económicas**

**María Suyapa Ponce
Gerente Censos y Encuestas**

**Ivonne Eloísa Ramírez Erazo
Gerente Tecnología de Información**

**Miriam Edith Foster Girón
Gerente Centro de Negocios**

**Gloria Lizzette Velásquez Paguaga
Gerente Estadísticas Sociales y Demográficas**

PRESENTACION

El Instituto Nacional de Estadística (INE) tiene el agrado de presentar los resultados en **Versión Final** de la Encuesta Agropecuaria Básica – Noviembre 2004, referidos al pronóstico de cosecha de granos básicos del ciclo de postrera y a la validación del ciclo de primera del año agrícola 2004 - 2005.

La información que se presenta en este documento cuantifica el número de explotaciones, la superficie sembrada o por sembrar, la producción obtenida o por obtener de los cultivos de maíz, frijol, arroz y maicillo en las siete regiones agropecuarias del país. Además, se complementa con información sobre el destino de la producción, la superficie perdida y sus causas, la tecnología, datos relacionados con condición jurídica y el género del productor, el riego y el crédito que se otorga para estos cultivos y un breve análisis de la oferta interna, las importaciones, las exportaciones y los precios al por mayor de los granos básicos en el mercado nacional y en el mercado internacional.

Se espera que los resultados de esta investigación sean de mucha utilidad para las instituciones nacionales, los organismos internacionales de cooperación y para los usuarios en general, a fin de contribuir al conocimiento y a la toma correcta de decisiones, respecto al fomento de la producción de estos cultivos y al abastecimiento de alimentos para la población.

Para finalizar, se deja constancia de agradecimiento al Banco Interamericano para el Desarrollo por el apoyo brindado en la realización de esta actividad. A través del proyecto BIDSF / HO 1112 “Fortalecimiento y Modernización del Sistema Estadístico Nacional”.

María Magdalena García Ugarte
Directora Ejecutiva

RESUMEN EJECUTIVO

La Encuesta Agropecuaria Básica de Noviembre del 2004, es una actividad que se desarrolló con el propósito de conocer el comportamiento del cultivo de los granos básicos en el país, a fin de contribuir a la toma de decisiones no sólo con relación a la producción y al abastecimiento de estos granos, sino también a sus aspectos tecnológicos.

La investigación cubre la validación del ciclo de primera y el pronóstico del ciclo de postrera del año agrícola 2004 – 2005.

Los resultados más sobresalientes de esta investigación se presentan en este resumen.

En términos generales la tendencia en la producción 2004 - 2005 es a la baja con relación al año previo.

Para el maíz, en el ciclo de primera 2004 - 2005, se obtuvo una producción de 7.6 millones de quintales. Para el ciclo de postrera la producción esperada es de 2.6 millones. De acuerdo con estos datos, en el año agrícola 2004 - 2005 la producción sería de 10.2 millones de quintales, cantidad que es 9.7% menor a la obtenida en el período 2003 - 2004 que fue de 11.3 millones. Por otra parte, la oferta interna de este grano en los dos últimos años ha alcanzado niveles cercanos a los 16.2 millones de quintales. Para el 2004 se estima en 15.1 millones de quintales, lo que representa una reducción de 1.1 millones de quintales respecto a la oferta interna del año anterior (16.2 millones de quintales). Este déficit en la oferta proviene principalmente de la caída en la producción (1.6 millones de quintales) del ciclo de primera 2004 (7.6 millones de quintales) con relación al mismo ciclo del año 2003 (9.2 millones de quintales), el cual no fue compensado con una mayor importación del grano. Con relación a su precio al por mayor en el mercado nacional, se registra para el 2004 un promedio de 169.7 Lempiras constante por quintal, superando en 12.2% al reportado en el año 2003 que llegó a 151.3 Lempiras. El precio promedio internacional (CIF) al por mayor, fue de 142.5 Lempiras constante por quintal, cayendo en 14.9% con relación al registrado en el año 2003 (167.4 Lempiras constante).

Con relación al frijol, en el ciclo de primera se obtuvo una producción de 359.1 miles de quintales, mientras que para el ciclo de postrera se pronostica una producción de 1.05 millones. De acuerdo a estos resultados, la producción del año agrícola en referencia sería 8.4% menor a la obtenida en el año agrícola 2003 - 2004 que alcanzó 1.54 millones de quintales. La oferta interna de frijol en los dos últimos años ha variado entre 1.3 y 1.9 millones de quintales. Para el 2004 la oferta de este grano se estima en 1.54 millones de quintales, lo que representa una reducción de 330 mil quintales con relación a la oferta interna del año anterior (1.87 millones de quintales). La reducción en la oferta proviene principalmente de la baja producción obtenida en el ciclo de postrera 2003 - 2004 (1.15 millones de quintales), que representa un déficit equivalente al **23.3%** con respecto a la producción obtenida en el año precedente (1.50 millones de quintales). La estrategia de seguridad alimentaría debe tomar muy en cuenta esta significativa reducción productiva. El precio constante promedio nacional al por mayor en el 2004, fue de 573.7 Lempiras el quintal, superando en 57.0% al registrado en el año 2003 (365.3 Lempiras el quintal). Dicha alza ha incidido significativamente en el índice inflacionario. Por otra parte, el precio promedio internacional (CIF) al por mayor fue de 926.1 Lempiras constante el quintal, inferior en 1.7% al registrado en el año 2003 (942.1 Lempiras constante).

En lo que corresponde al arroz, en el ciclo de primera, se obtuvo una producción de 196.1 miles de quintales. Para el ciclo de postrera se pronostica una producción 196.5 miles de quintales. La producción de este año agrícola sería 2.7% superior a la obtenida en el año anterior con 382.3 miles de quintales. Por otra parte, la oferta interna de arroz para el 2004 se estima en 2.5 millones de quintales, esta cantidad supera en 19.0% a la oferta interna del año 2003 (2.1 millones de quintales). El precio promedio nacional de arroz al

por mayor en el 2004 fue de 486.1 Lempiras constantes el quintal, superando en 25.8% al obtenido en el 2003 (386.4 Lempiras constantes). De igual forma, se tiene que el precio promedio internacional (CIF) al por mayor, en el 2004 fue de 555.8 Lempiras el quintal. Este precio fue 25.9% superior al del año 2003 (441.6 Lempiras constantes).

En cuanto al maicillo, en el ciclo de primera, se obtuvo una producción de 402.7 miles de quintales. En el ciclo de postrera se espera una producción de 520.4 miles de quintales. La producción de maicillo de este año agrícola sería 20.2% inferior a la obtenida en el año agrícola 2003 - 2004 (1,156.1 miles de quintales). En los últimos años (2001 - 2004) la oferta interna de maicillo se ha expresado en alrededor de 1.2 millones de quintales. Para el año 2004 se estima en 1.02 millones de quintales. Esta oferta sería 19.7% inferior a la del año 2003 (1.27 millones de quintales). La reducción en la oferta proviene principalmente de la disminución del área cultivada que persistentemente se viene observando en los últimos años. También se indica que el precio promedio nacional de maicillo al por mayor en el 2004 fue de 187.0 Lempiras constantes por quintal, superando en 11.1% al precio promedio registrado para el año 2003 (168.3 Lempiras constantes). En cambio, el precio promedio internacional (CIF) al por mayor, en el 2004 fue de 152.7 Lempiras el quintal, siendo 3.5% inferior al registrado en el año 2003 (158.3 Lempiras constantes).

El déficit combinado de maíz y maicillo debe ser tomado muy en cuenta por la agro-industria nacional.

Referente al destino de la producción de maíz del ciclo primera 2004 - 2005 (7.6 millones de quintales), se tiene que el 51.3% (3.9 millones de quintales) fue para cubrir consumo en finca y el 48.7% (3.7 millones) a la comercialización. La producción del frijol (359.1 mil quintales) se comercializó el 51% (183.3 miles), y se consumió en finca el 48.9% (175.6 miles de quintales). En cuanto a la producción de arroz (196.1 miles de quintales) el comportamiento fue diferente, al comercializarse el 96.7% (189.9 miles de quintales) de la producción por el necesario procesamiento agroindustrial, mientras que el consumo en finca representó el 3% (5.9 miles de quintales) del total producido. Con relación a la producción de maicillo (402.7 miles de quintales) se destinó para el consumo en finca el 63.5% (255.7 miles de quintales) y se comercializó el 36.3% (146 miles) del total de la producción.

En cuanto al comportamiento de la tecnología durante el ciclo de primera, se indica que para el cultivo de maíz predominó el sistema semitecnificado, es decir, que el 53.8% (83,981) del total de las explotaciones cayeron en este nivel tecnológico, generando una producción equivalente al 45.8% (3,504.4 miles de quintales) del total. El sistema tradicional es significativo, al representar 37.1% (57,864) de las explotaciones y el 16.2% (1,239.9 miles de quintales) de la producción, mientras tanto, el 9.1% (14,232) de las explotaciones son tecnificadas, dentro de las cuales, se cultiva el 22.5% de la superficie (77,131 manzanas) y se obtiene el 37.9% (2,899.7 miles de quintales) de la producción del período.

Con relación al frijol la tecnología aplicada fue similar al del maíz. Los datos indican que el 53.3% (11,266) de las explotaciones son semitecnificadas, obteniéndose de estas explotaciones el 55% (197,549 quintales) de la producción. De igual forma, las cifras indican que el 38.2% (8,065) de las explotaciones aplican tecnología tradicional. Se obtiene de este sistema el 27.1% (97,435 quintales) de la producción del cultivo. Por último, dentro del sistema tecnificado están representadas el 8.5% (1,801) de las explotaciones, en las cuales, se cultiva el 17% (6,525 manzanas) de la superficie, y se obtiene 17.9% (64,107 quintales) de la producción total.

Respecto al cultivo de arroz, el comportamiento de la tecnología es diferente, el 57.9% (664) de las explotaciones son semitecnificadas. Se obtiene de estas explotaciones el 4.5% (8,772 quintales) de la producción. En el sistema tradicional están representadas el 20.9% (240) de las explotaciones, generándose en este nivel de tecnología el 1.6% (3,154 quintales) de la producción. No obstante lo anterior, en el sistema

tecnificado se concentra el 21.3% (244) de las explotaciones, el 84.3% (3442 manzanas) de la superficie y el 93.9% (184,143 quintales) de la producción del cultivo.

En el cultivo de maicillo de primera los niveles de tecnología predominantes son el tradicional y el semitecnificado. En ambos casos el número de explotaciones es de alrededor del 46%, para una producción que oscila entre el 32% y el 44% del total, respectivamente. El sistema tecnificado de cultivo se ve representado en el 7% de las explotaciones y en el 23.6% de la producción.

El uso del riego en el cultivo de los granos básicos en el ciclo de primera, con excepción del arroz, es en pequeña escala. En el cultivo de maíz la superficie bajo riego es equivalente al 5.2% (17,893 manzanas) de la área cultivada, de la cual, se obtiene el 9.1% de la producción. En el cultivo de arroz se utilizó riego en el 73.7% (3,008 manzanas) de la superficie cultivada y el 83.4% (163,540 quintales) de la producción del período. En los cultivos de frijol y de maicillo la utilización de riego es proporción es en menor a lo que representa el caso del maíz.

El crédito es un componente importante en la producción de granos básicos. Con relación al maíz el 4.0% de las explotaciones recibieron crédito. Los proyectos u ONG y los parientes y amigos fueron los de mayor cobertura crediticia para este cultivo, cubriendo el 30.7 y el 24.8% de las explotaciones receptoras de crédito respectivamente. Para el frijol el 3.1% de las explotaciones recibieron crédito. La principal cobertura estuvo a cargo de BANDEAS, los parientes o amigos y financieras o cooperativas, alcanzando el 30.6, el 25.7 y el 24.9% de las explotaciones con asistencia crediticia, en el mismo orden. En el arroz el 13.2% de las explotaciones recibieron crédito. Su mayor cobertura institucional fue la del BANADESA en un 65.6% del total de las explotaciones con crédito. Para el maicillo el 3% de las explotaciones obtuvieron crédito, constituyéndose los Proyectos y las ONG en las de mayor aporte (81.9% de las explotaciones).

INDICE GENERAL

Presentación

Resumen Ejecutivo

Indice de Anexos

Indice de Figuras

Indice de Anexos Metodológicos

| | |
|------------------------------------------------------------------------------------------------------------|----|
| I. Introducción | 1 |
| II. Objetivo de la Encuesta | 1 |
| III. Metodología | 1 |
| IV. Notas Aclaratorias | 4 |
| V. Análisis de Resultados | |
| <i>a. Pronóstico de cosecha de granos básicos del ciclo de postrera Año agrícola 2004-2005</i> | 5 |
| <i>b. Validación de cosecha de granos básicos del ciclo de primera Año agrícola 2003-2004</i> | 7 |
| <i>c. Destino de la producción, tecnología, riego y crédito agrícola</i> | 9 |
| <i>d. Oferta interna, importaciones, exportaciones y precios al por mayor 1997-2004</i> | 13 |
| VI. Anexos Estadísticos | 17 |
| <i>a. Cultivo de Maíz</i> | 19 |
| <i>b. Cultivo de Frijol</i> | 24 |
| <i>c. Cultivo de Arroz</i> | 29 |
| <i>d. Cultivo de Maicillo</i> | 34 |
| <i>e. Información Consolidada de los Granos Básicos</i> | 39 |
| VII. Glosario | 60 |
| VIII. Anexos Metodológicos | 61 |
| <i>Personal Técnico que Participó en la Encuesta</i> | 66 |

INDICE DE ANEXOS

Anexo 1

Superficie y producción de granos básicos del pronóstico del ciclo de postrera y de la validación del ciclo de primera del año agrícola 2004 - 2005 18

Cultivo de maíz

Anexo 2

Superficie sembrada y producción esperada de maíz por tipo de siembra, según región. Ciclo de postrera del año agrícola 2004 - 2005 20

Anexo 3

Superficie cosechada y producción obtenida de maíz por tipo de siembra, según región. Ciclo de primera del año agrícola 2004 - 2005 22

Cultivo de frijol

Anexo 4

Superficie sembrada y producción esperada de frijol por tipo de siembra, según región. Ciclo de postrera del año agrícola 2004 - 2005 25

Anexo 5

Superficie cosechada y producción obtenida de frijol por tipo de siembra, según región. Ciclo de primera del año agrícola 2004 - 2005 27

Cultivo de arroz

Anexo 6

Superficie sembrada y producción esperada de arroz por tipo de siembra, según región. Ciclo de postrera del año agrícola 2004 - 2005 30

Anexo 7

Superficie cosechada y producción obtenida de arroz por tipo de siembra, según región. Ciclo de primera del año agrícola 2004 - 2005 32

Cultivo de maicillo

Anexo 8

Superficie sembrada y producción esperada de maicillo por tipo de siembra, según región. Ciclo de postrera del año agrícola 2004 - 2005 35

Anexo 9

Superficie cosechada y producción obtenida de maicillo por tipo de siembra, según región. Ciclo de primera del año agrícola 2004 - 2005 37

Información consolidada de los granos básicos

Anexo 10

Superficie sembrada y producción esperada por mes de siembra y de cosecha, según cultivo. Ciclo de postrera del año agrícola 2004 - 2005 40

Anexo 11

Superficie cosechada y producción obtenida por mes de siembra y de cosecha, según cultivo. Ciclo de primera del año agrícola 2004 - 2005 41

Anexo 12

Destino de la producción obtenida, según cultivo. Ciclo de primera del año agrícola 2004 - 2005. 42

Anexo 13

Consumo en finca de los granos básicos, según nivel de tecnología. Ciclo de primera del año agrícola 2004 - 2005 43

Anexo 14

Número de explotaciones, superficie cosechada y producción obtenida de los granos básicos, según nivel de consumo en finca. Ciclo de primera del año agrícola 2004 - 2005 44

Anexo 15

Producción comercializada por cultivo, según agente de comercialización. Ciclo de primera del año agrícola 2004 - 2005 45

Anexo 16

Número de explotaciones con superficie perdida por causa principal de pérdida, según cultivo. Ciclo de primera del año agrícola 2004 - 2005 46

Anexo 17

Superficie cosechada y producción obtenida por cultivo, según nivel de tecnología. Ciclo de primera del año agrícola 2004 - 2005 47

Anexo 18

Número de explotaciones, superficie sembrada con riego y sin riego y producción esperada, según cultivo. Ciclo de postrera del año agrícola 2004 - 2005 48

Anexo 19

Número de explotaciones, superficie cosechada con riego y sin riego y producción obtenida, según cultivo. Ciclo de primera del año agrícola 2004 - 2005 48

Anexo 20

Producción de la superficie con riego y sin riego por cultivo, según nivel de tecnología. Ciclo de primera del año agrícola 2004 - 2005 49

Anexo 21

Número de explotaciones con riego que utilizaron crédito por cultivo, según fuente de financiamiento. Ciclo de primera del año agrícola 2004 - 2005 49

Anexo 22

Número de explotaciones que utilizaron crédito por cultivo, según fuente de financiamiento.
Ciclo de primera del año agrícola 2004 - 2005 50

Anexo 23

Número de explotaciones, superficie sembrada y producción esperada de granos básicos, según cultivo, condición jurídica y sexo del productor. Ciclo de postrera del año agrícola 2004 - 2005 51

Anexo 24

Número de explotaciones, superficie cosechada y producción obtenida de granos básicos, según cultivo, condición jurídica y sexo del productor. Ciclo de primera del año agrícola 2004 - 2005 52

Anexo 25

Número de explotaciones por cultivo, según utilización de insumos y prácticas agrícolas.
Ciclo de primera del año agrícola 2004 - 2005

Maíz - frijol 53

Arroz y maicillo 54

Anexo 26

Oferta Interna y precio promedio nacional e internacional de los granos básicos 1997 - 2004 55

Anexo 27

Precio promedio mensual nacional al por mayor de los granos básicos por cultivo 1997 - 2004

Maíz - Frijol 56

Arroz - Maicillo 57

Anexo 28

Precio promedio mensual internacional CIF al por mayor de los granos básicos por cultivo 1997 - 2004

Maíz - Frijol 58

Arroz - Maicillo 59

INDICE DE FIGURAS

Cultivo de maíz

Figura 1

Superficie sembrada y producción esperada de maíz, según región. Ciclo de postrera del año agrícola 2004 - 2005 21

Figura 2

Superficie cosechada y producción obtenida de maíz, según región. Ciclo de primera del año agrícola 2004 - 2005 23

Cultivo de frijol

Figura 3

Superficie sembrada y producción esperada de frijol, según región. Ciclo de postrera del año agrícola 2004 - 2005 26

Figura 4

Superficie cosechada y producción obtenida de frijol, según región. Ciclo de primera del año agrícola 2004 - 2005 28

Cultivo de arroz

Figura 5

Superficie sembrada y producción esperada de arroz, según región. Ciclo de postrera del año agrícola 2004 - 2005 31

Figura 6

Superficie cosechada y producción obtenida de arroz, según región. Ciclo de primera del año agrícola 2004 - 2005 33

Cultivo de maicillo

Figura 7

Superficie sembrada y producción esperada de maicillo, según región. Ciclo de postrera del año agrícola 2004 - 2005 36

Figura 8

Superficie cosechada y producción obtenida de maicillo, según región. Ciclo de primera del año agrícola 2004 - 2005 38

INDICE DE ANEXOS METODOLOGICOS

| | |
|-------------------------------------------------------------------------------------------------------|----|
| AM - 1 | |
| Criterio para la clasificación de los niveles de tecnología en el cultivo de los granos básicos | 61 |
| AM - 2 | |
| Coefficientes de variación, según cultivo de los granos básicos | 62 |
| AM - 3 | |
| Estratos y características del marco muestral de área | 62 |
| AM - 4 | |
| Segmentos de la muestra de la Encuesta Agropecuaria Básica – Mayo 2004 por estrato, según región | 63 |
| AM - 5 | |
| Rangos de tamaño de superficie sembrada o por sembrar de granos básicos para conformar el marco lista | 63 |
| AM - 6 | |
| Fórmulas básicas para calcular estimaciones y varianzas con el marco de área | 64 |
| AM - 7 | |
| Regionalización agrícola de la República de Honduras | 65 |

I. INTRODUCCION

Uno de los aspectos productivos de mayor atención por parte de las autoridades del sector agropecuario, lo constituyen los granos básicos, al ser la producción de estos cultivos un elemento fundamental en la alimentación humana y en la elaboración de concentrado para el consumo animal.

Poseer datos reciente sobre estos cultivos, le permite al usuario con la información, tomar decisiones oportunas en la solución de problemas que generalmente tienen relación con déficit en la producción o con el abastecimiento interno de estos productos. Es así, que a partir del 2001, el INE tomó la responsabilidad de levantar dos veces por año las cifras estadísticas de los granos básicos, introduciendo aquellos cambios que permiten una mayor precisión en la estimación y una mayor oportunidad en la entrega de los resultados.

II. OBJETIVO DE LA ENCUESTA

El objetivo de la Encuesta es dar a conocer el comportamiento de la producción de los granos básicos en el país, a efecto de orientar la toma de decisiones de las instituciones nacionales, de los organismos de cooperación y de los usuarios en general, sobre la producción de los granos básicos durante el año agrícola 2004 - 2005.

III. METODOLOGIA

3.1 Asistencia Técnica

Con el propósito de continuar apoyando la planificación, la estrategia de campo, la organización y el análisis de la información resultante de la investigación, se contrató asistencia técnica especializada en el marco de esta actividad. Con ese apoyo, se contribuyó al mejoramiento de la capacidad técnica del personal del INE y al logro de una mejor calidad y oportunidad en la entrega de los resultados. Como producto de esta asistencia, se desarrollaron las actividades siguientes: a) se ayudó a la definición de los módulos o componentes que formaron parte de la Encuesta, los cuales, quedaron establecidos de la manera siguiente: el primer módulo, corresponde al pronóstico de granos básicos del ciclo de postrera y a la validación del ciclo de primera del año agrícola 2004 - 2005. El segundo módulo, cubre los aspectos de destino de la producción, la tecnología aplicada y el crédito otorgado para la producción de estos cultivos; b) fue revisada la muestra, quedando igual a la del año agrícola anterior con 694 segmentos c) se revisó y actualizó el marco de lista de grandes productores; d) se participó en la elaboración de los materiales de campo (boleta, cuadros de salida, manuales y control de recorrido) y e) se modificó la estrategia de campo, en el sentido de realizar el levantamiento de los datos de acuerdo al progreso de las siembras en las regiones del país.

3.2 Marco Muestral

Se utilizó un marco muestral múltiple, conformado por el marco de área y el marco de lista, ambos marcos son independientes, complementarios y mutuamente excluyentes.

a. Marco de Area

Este tiene la característica de ser probabilístico y está conformado por ocho estratos de uso de la tierra. La muestra del marco de área quedó constituida por 694 segmentos, distribuidos en las siete regiones del país (se excluye a los departamentos de Islas de la Bahía y Gracias a Dios).

b. Marco de Lista

Cubre también las siete regiones agropecuarias del país, y está conformado por un listado de grandes productores de acuerdo a límites mínimos de superficie preestablecidos.

3.3. Cobertura

La muestra de la encuesta cubre todo el país, excepto los departamentos de Islas de la Bahía y Gracias a Dios, por considerarse ambos departamentos poco representativos de la agricultura nacional, y por limitaciones de acceso y de costo en el caso de este segundo departamento.

3.4. Capacitación de Personal

Se llevaron a cabo dos jornadas de capacitación, una para el personal de campo y otra para el personal de codificación. La primera se realizó previa al levantamiento de la información, teniendo como propósito preparar a los encuestadores y a los supervisores de grupo en el desarrollo de sus actividades. Especial énfasis se dio al llenado de la boleta y del control de recorrido, a la ubicación del segmento, al uso de la cartografía, al manejo del material de la encuesta, a la entrevista, y por último, a los aspectos administrativos y disciplinarios.

Fueron capacitadas 120 personas, de las cuales, se seleccionaron por examen teórico y práctica de campo, 15 supervisores de grupo, 60 encuestadores para el levantamiento de la información del Marco de Area, 3 encuestadores para el levantamiento de la información del Marco de Lista, 6 encuestadores para control de calidad del Marco de Area y 2 encuestadores para el control de calidad del Marco de Lista y 5 supervisores nacionales.

La segunda capacitación para la codificación se llevó a cabo recién iniciado el levantamiento de la información de campo, con el fin de preparar al personal de codificación en la interpretación del contenido del manual y en la revisión y codificación de la información contenida en las boletas. Para esta actividad se capacitaron 9 personas, de las cuales se seleccionaron por examen teórico, 1 coordinador y 4 codificadores.

3.5. Organización

Para el levantamiento de la información de campo, el país se ha dividido en siete regiones agropecuarias: Sur (1), Centro Occidental (2), Norte (3), Litoral Atlántico (4), Nor Oriental (5), Centro Oriental (6) y Occidental (7).

En lo correspondiente al Marco de Area, el personal se organizó en grupos de trabajo, quedando integrados por un supervisor de grupo, cuatro encuestadores y un motorista.

Para el levantamiento de la información del Marco de Lista, se asignaron tres encuestadores y tres motoristas que fueron distribuidos de acuerdo a la cantidad de grandes productores que contiene cada región.

Para el levantamiento de la información de ambos marcos, el personal fue seleccionado tomando en consideración el promedio de las evaluaciones realizadas durante la capacitación, el manejo de la cartografía y la responsabilidad en el desarrollo de actividades similares.

El control de calidad se organizó con la participación de tres parejas de encuestadores y tres motoristas distribuidos de acuerdo al número de segmentos (37) de la muestra de control.

3.6. Levantamiento de la Información

El trabajo de campo fue efectuado en cada región en un período aproximado de 20 días, iniciándose el proceso el 26 de octubre y finalizando el 29 de noviembre de 2004.

3.7. Recepción del Material

La Gerencia de Censos y Encuestas, a través de la Unidad de Codificación recibió el material de campo para luego ser sometido a la etapa de verificación de la codificación realizada por el personal de campo.

3.8. Procesamiento de la Información

Cumplida la actividad anterior, las boletas fueron trasladadas a la Gerencia de Tecnología de Información para fines de digitación, aplicación de los programas de limpieza, validación, consistencia y generación de los tabulados.

3.9. Análisis de la Información

La información fue sometida a un proceso de análisis y de consistencia interna y externa. Tomando como base los resultados históricos de los pronósticos y de las validaciones, y a través del procedimiento de regresión, se calculó el factor de ajuste, el cual fue aplicado a la cifra de superficie proveniente del campo. Este factor es producto de la observación de las diferencias lógicas que existen entre un “pronóstico” y una “validación”. Para la producción, se determinó y se aplicó un factor de ajuste proveniente de los rendimientos históricos de cada cultivo. De la misma manera, a las cifras de campo se les calculó el coeficiente de variación (CV) y el intervalo de confianza, a fin de conocer el comportamiento de estos parámetros con relación a la estimación.

3.10. Publicación de Resultados

Los datos obtenidos de la Encuesta se presentan en dos versiones:

a. Versión Corta:

Esta publicación hace referencia a la superficie, la producción y al rendimiento del pronóstico y la validación del cultivo de los granos básicos en el ámbito nacional y de las siete regiones del país. Además, se complementa con datos de importación, exportación, oferta interna y precios al por mayor en el mercado nacional e internacional.

b. Versión Final:

En esta versión se amplía el contenido de la información de la versión corta, en lo que se refiere a la desagregación de los datos, a la superficie perdida del ciclo de primera anterior, al número de productores que sembraron granos básicos en ambos ciclos y a la participación en la producción según la condición jurídica y de género. De igual forma, en esta versión se da a conocer la información sobre el destino de la producción, la tecnología aplicada, el riego y el crédito de los productores de estos cultivos. Por último, se anexa información del total de segmentos, de las características del marco muestral de área y los criterios utilizados para la conformación del marco de lista.

IV. NOTAS ACLARATORIAS

A continuación se presentan las aclaraciones que permiten interpretar el alcance de los términos utilizados en esta investigación.

4.1 Explotación

Para los fines de la EAB - Noviembre 2004, el área mínima de cultivo para calificar como explotación o como productor, es poseer 2 o más tareas (1 tarea = 0.06 Mz.) de granos básicos. En el Censo Nacional Agropecuario 1993, el área mínima estuvo constituida por $\frac{1}{4}$ de manzana, y en la Encuesta Agrícola Nacional 2001 - 2002, no se contempló límite de área. En estas circunstancias, al hacer comparaciones en la estimación del número de explotaciones, es de esperar diferencias entre las tres fuentes de información.

4.2 Forma de producto

El productor reporta la producción en diferentes formas de producto. En los granos básicos, estas formas se convierten a grano oro, de acuerdo con una tabla de conversión. En el caso específico del arroz, la conversión a grano oro se realiza multiplicando el arroz granza por el factor 0.65.

4.3 Estimación del rendimiento

En el pronóstico se estima el rendimiento, dividiendo la producción entre la superficie sembrada, y en la validación, dividiendo la producción entre la superficie cosechada.

V. ANALISIS DE RESULTADOS

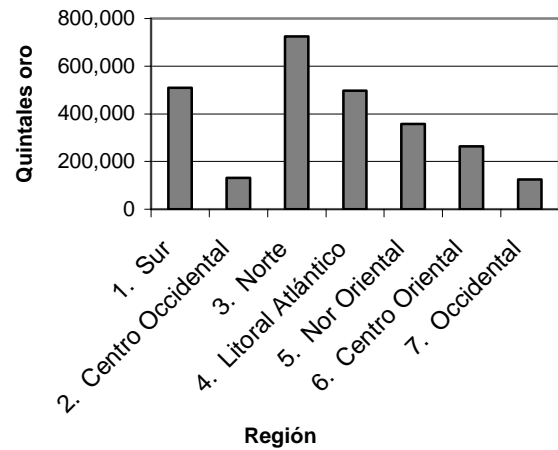
A. Pronóstico de cosecha de granos básicos del ciclo de postrera Año agrícola 2004 - 2005

MAIZ

Los resultados indican que para el ciclo de postrera se estarían sembrando 139,060 manzanas de maíz. De esta superficie, se espera una producción de 2.6 millones de quintales, superior en 23.8% con relación a la cifra del año anterior que fue de 2.1 millones de quintales.

La mayor producción de este ciclo se estaría alcanzando en las regiones Norte (27.8%), Sur (19.5%), Litoral Atlántico (19.1%) y la Nor Oriental (13.7%), aportando en conjunto el 80.1% de la producción nacional del período (Ver anexo 2 y gráfica 1).

Gráfica 1
Producción esperada de maíz
del ciclo de postrera por región
Año agrícola 2004 2005

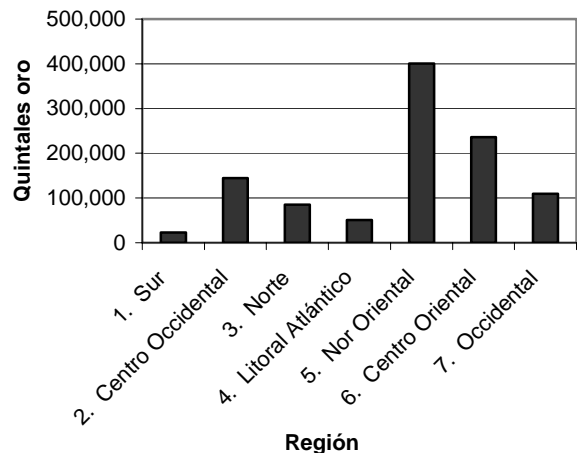


FRIJOL

Para este cultivo, las cifras del pronóstico indican que en el país se estarían sembrando 104,967 manzanas, de las cuales, se espera obtener una producción de 1.05 millones de quintales. La cual sería 8.7% inferior a la obtenida en el ciclo de postrera del año agrícola 2003 - 2004 (1.15 millones de quintales).

Las regiones que más aportan a la producción serían la Nor Oriental (38.2%), la Centro Oriental (22.5%) y la Centro Occidental (13.8%). Entre las tres regiones cuantifican el 74.5% de la producción total de este cultivo (Ver anexo 4 y gráfica 2).

Gráfica 2
Producción esperada de frijol
del ciclo de postrera por región
Año agrícola 2004 - 2005

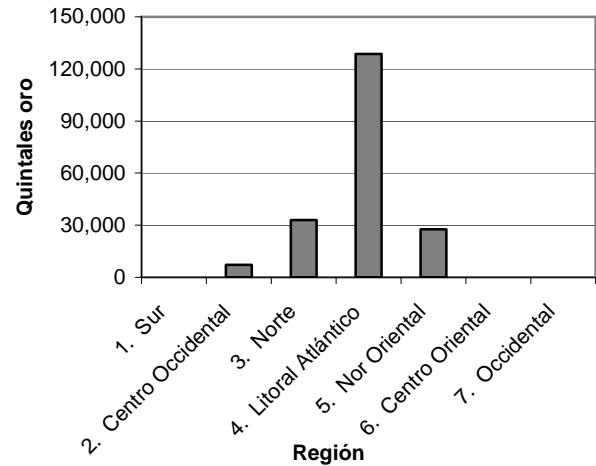


ARROZ

En cuanto al cultivo de arroz, los resultados del pronóstico señalan que se estarían sembrando en el país 4,540 manzanas, esperándose de esta superficie sembrada una producción de 196.5 miles de quintales, misma que sería 17.2% inferior a la obtenida en el ciclo de postera del año agrícola 2003 - 2004 (237.3 miles de quintales).

La región del Litoral Atlántico estaría proyectando la mayor producción de arroz (65.4%), mientras que en un segundo y tercer lugar se ubican la Norte (16.8%) y la Nor Oriental (14.1%), respectivamente. Es conveniente señalar que la región del Litoral Atlántico cada vez desplaza más la producción del ciclo de primera a postera. (Ver anexo 6 y gráfica 3).

Gráfica 3
Producción esperada de arroz
del ciclo de postera por región
Año agrícola 2004 - 2005

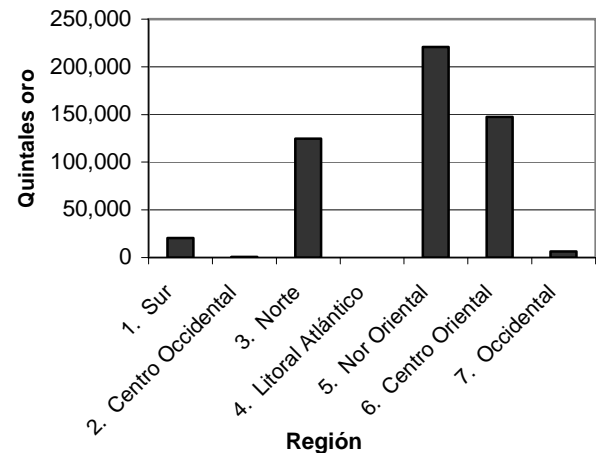


MAICILLO

Para este grano, los datos de la encuesta indican que en el país se estarían sembrando 18.4 miles de manzanas de las cuales, se espera obtener 520.4 miles de quintales. Esta producción sería 15.5% inferior a la obtenida en el ciclo de postera del año anterior (615.9 miles de quintales).

Las regiones con mayor contribución a la producción de este cultivo serían la Nor Oriental (42.4%), Centro Oriental (28.3%) y la Norte (23.9%), entre las cuales se define el 94.6% del total de maicillo de este ciclo (Ver anexo 8 y gráfica 4).

Gráfica 4
Producción esperada de maicillo
del ciclo de postera por región
Año agrícola 2004 - 2005



B. Validación de cosecha de granos básicos del ciclo de primera Año agrícola 2004 – 2005

MAÍZ

En el ciclo de primera del año agrícola en referencia, se sembraron en el país 343.1 miles de manzanas, obteniéndose una producción de 7.6 millones de quintales. La cual fue 17.4% inferior a la obtenida en el ciclo de primera 2003 - 2004 que fue de 9.2 millones de quintales. La escasa precipitación pluvial registrada en el período se asume como la principal causa de pérdidas.

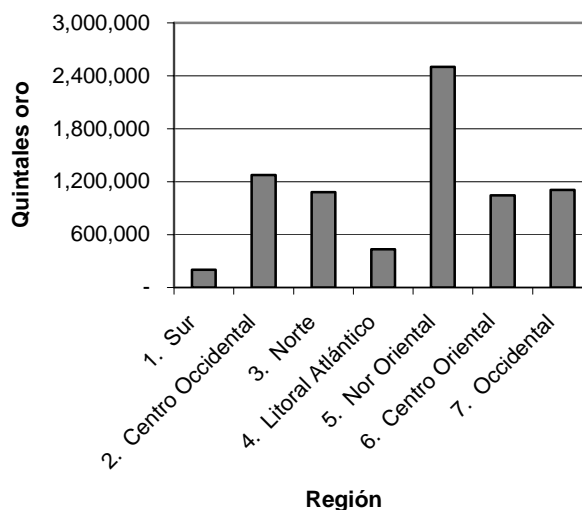
La región que más aportó a la producción de primera fue la Nor Oriental (32.7%). En un segundo nivel de importancia se registran la Centro Occidental (16.7), la Occidental (14.5%), la Norte (14.2%) y la Centro Oriental (13.7%) (Ver anexo 3 y gráfica 5).

FRIJOL

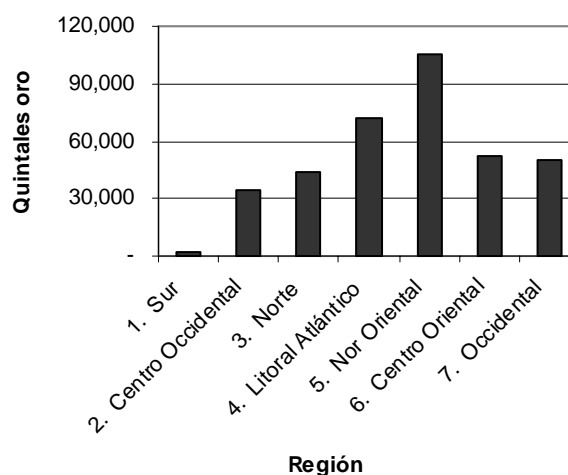
En lo que corresponde al cultivo de frijol, las cifras de la validación de cosecha reflejan que en el ciclo de primera se sembraron 38,443 manzanas. De esta superficie se obtuvo una producción de 359,092 quintales. La cual fue 8.5% inferior a la obtenida en el ciclo de primera del año agrícola anterior que llegó a 392.4 miles de quintales.

Las regiones que más contribuyeron a la producción en el ciclo de primera fueron la Nor Oriental (29.3%), la Litoral Atlántico (20.0%), la Centro Oriental (14.5%) y la Occidental (13.9%), que en conjunto produjeron el 77.7% del total del período (Ver anexo 5 y gráfica 6).

Gráfica 5
Producción obtenida de maíz
del ciclo de primera por región
Año agrícola 2004 - 2005



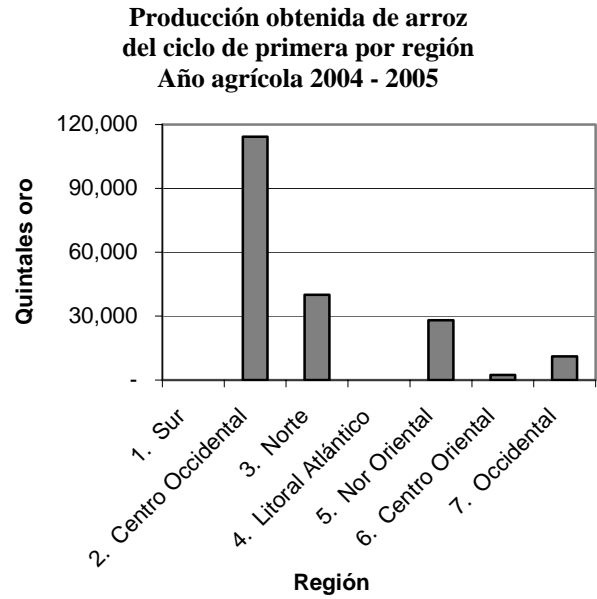
Gráfica 6
Producción obtenida de frijol
del ciclo de primera por región
Año agrícola 2004 - 2005



ARROZ

En cuanto a este cultivo, los resultados de encuesta indican que se sembraron 4,083 manzanas y se obtuvo una producción de 196,069 quintales de arroz oro. La producción de este ciclo fue 35.2% superior a la obtenida en el mismo ciclo del año agrícola 2003 - 2004 que fue de 145.0 miles de quintales.

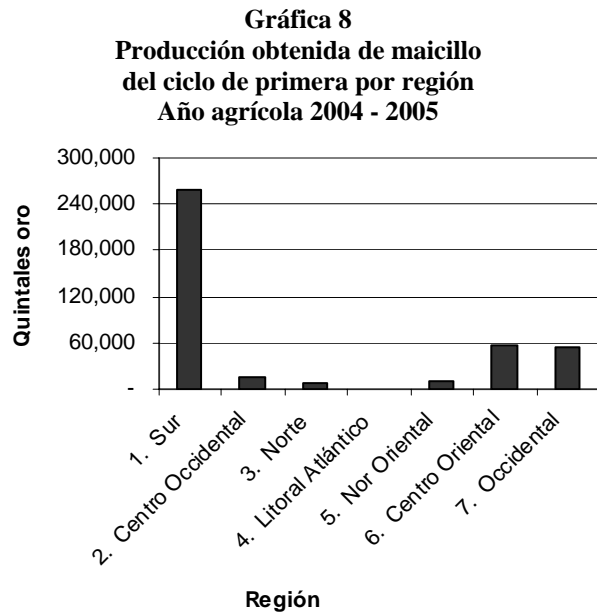
Las regiones de mayor contribución a la producción fueron la Centro Occidental (58.3%) y la Norte (20.5%), que en conjunto alcanzaron el 78.8% de la producción nacional del ciclo de cultivo (Ver anexo 7 y gráfica 7).



MAICILLO

Con relación a este cultivo, los resultados del ciclo de primera, muestran que en el país se sembraron 38.1 miles de manzanas, obteniéndose una producción de 402.7 miles de quintales. Esta producción fue de 25.5% inferior a la registrada en el ciclo de primera del año agrícola 2003 - 2004 (540.2 miles de quintales).

Las regiones con mayor participación en la producción de maicillo fueron la Sur (64.4%), Centro Oriental (13.9%) y la Occidental (13.4%) que en conjunto reportan el 91.7 % del total del cultivo del ciclo de primera (Ver anexo 9 y gráfica 8).



Gráfica 7

C. Destino de la producción, tecnología, riego y crédito agrícola

La Encuesta, además de la superficie y la producción, abordó también los aspectos relacionados con la tecnología, el riego y el crédito para el cultivo de los granos básicos. Los resultados de estos temas se describen a continuación:

Destino de la producción

Del total de la producción de maíz del ciclo de primera (7.6 millones de quintales), el 51% (3,929.9 miles de quintales) se destinó al consumo en finca y el 48% restante (3,703.1 miles de quintales) a la comercialización. En otro orden de relación, se tiene que el 40.1% (3,064.1 miles de quintales) de la producción fue para el consumo familiar, dejando el 9.1% (695.8 miles de quintales) para el consumo animal y el 2.2% (170 miles de quintales) para cubrir las necesidades de semilla.

En cuanto a la producción de frijol (359.1 miles de quintales), el 49% (175.6 miles de quintales) se destinó al consumo en finca, al tiempo que el 51% (183.3 miles de quintales) se destinó a la comercialización. Del total de la producción, el 42.2% (151.4 miles de quintales) entró a formar parte del consumo familiar, mientras tanto, el 6.7% (24.2 miles de quintales) fue para cubrir el requerimiento de semilla para la producción.

Cuadro 1
Destino de la producción obtenida
Ciclo de primera del año agrícola 2004 - 2005

| Cultivo | Producción total (Qq) | Producción (Qq) | |
|----------|-----------------------|------------------|----------------|
| | | Consumo en finca | Comercializada |
| Maíz | 7,643,997 | 3,929,869 | 3,703,146 |
| Frijol | 359,092 | 175,634 | 183,318 |
| Arroz | 196,069 | 5,924 | 189,965 |
| Maicillo | 402,681 | 255,694 | 146,050 |

Fuente INE, Encuesta Agropecuaria Básica Noviembre 2004

*La producción total incluye además pérdidas post cosecha.

En lo que corresponde a la producción de arroz (196.1 miles de quintales), los datos indican que solamente el 3% (5.9 miles) se destinó al consumo en finca, y el 97% restante (190 miles de quintales) entró a formar parte de la comercialización del producto. De la cantidad producida el 1.9% (3.8 miles de quintales) se destinó al consumo familiar en finca, quedando apenas el 0.1 y el 1.0% al consumo animal y para semilla, respectivamente.

Con relación a la producción de maicillo (402.7 miles de quintales), las cifras evidencian que el 63% (255.7 miles de quintales) se destinó al consumo en finca y el 36% (146.1 miles de quintales) a la comercialización. De la producción total el 32.5% (130.7 miles de quintales) entró a formar parte del consumo familiar, de igual forma un 26.5% (106.9 miles de quintales) al consumo animal y el 4.5% restante (18.2 miles de quintales) a atender las necesidades de semilla de los productores.

Cuadro 2
Producción obtenida de granos básicos por tipo de
consumo en finca, según cultivo

| Cultivo | Producción (Qq) | Consumo en finca (Qq) | | | Pérdidas post cosecha (Qq) |
|----------|-----------------|-----------------------|---------|---------|----------------------------|
| | | Familiar | Animal | Semilla | |
| Maíz | 7,643,997 | 3,064,115 | 695,795 | 169,959 | 10,981 |
| Frijol | 359,092 | 157,744 | - | 24,194 | 140 |
| Arroz | 196,069 | 3,763 | 111 | 2,051 | 180 |
| Maicillo | 402,681 | 130,671 | 106,866 | 18,157 | 938 |

Fuente INE, Encuesta Agropecuaria Básica Noviembre 2004

Tecnología de la producción

La tecnología es determinante en la producción y en la productividad de cualquier cultivo. Para los granos básicos la tecnología presenta las características siguientes:

El 9.1% (14.2 miles) de las explotaciones que cultivan maíz, lo hacen dentro del sistema tecnificado, cubriendo el 22.5% (77.1 miles de manzanas) del área cultivada, y el 37.9% (2.9 millones de quintales) de la producción total. Por otra parte, el 53.0% (84.0 miles) de las explotaciones son semitecnificadas, alcanzando la mayor superficie sembrada, 181.8 miles de manzanas, la cual es equivalente al 53.0% de la superficie total. El área con tecnología semitecnificada produjo el 45.8% (3.5 millones de quintales) de la producción del cultivo. Mientras tanto, el sistema tradicional de cultivo representa el 37.1% (57.9 miles) de las explotaciones, el 24.5% (84.1 miles de manzanas) del área cultivada y el 16.2% (1.2 millones de quintales) de la producción del cultivo.

Cuadro 3
Superficie y producción obtenida de maíz, según nivel de tecnología
Ciclo de primera del año agrícola 2004 – 2005

| Nivel de tecnología | Explotaciones | Superficie (Mz) | Producción (Qq) | Rend. (Qq/Mz) |
|---------------------|----------------|-----------------|------------------|---------------|
| Total | 156,076 | 342,116 | 7,643,997 | 22.3 |
| Tecnificado | 14,230 | 77,131 | 2,899,691 | 37.6 |
| Semitecnificado | 83,981 | 181,836 | 3,504,362 | 19.3 |
| Tradicional | 57,864 | 84,149 | 1,239,944 | 14.7 |

Fuente: INE, Encuesta Agropecuaria Básica Noviembre 2004.

Con respecto al cultivo de frijol, solamente el 8.5% (1.8 miles) de las explotaciones son tecnificadas, cubriendo el 17.0 (6.5 miles de manzanas) de la superficie cultivada y el 17.9% (64.1 miles de quintales) del total de la producción. En el sistema semitecnificado se alcanza la mayor actividad productiva del frijol, es así, que en el 53.3% (11.3 miles) de las explotaciones se aplica este nivel de tecnología, alcanzándose el 55.3% (21.3 miles de manzanas) del área total y el 55.0% (197.5 miles de quintales) de la producción. La producción de frijol en el sistema tradicional es significativa, al indicarse que el 38.2% (8.1 miles) de las explotaciones practican tecnología tradicional en una superficie que representa el 27.7% (10.7 miles de manzanas) del total y el 27.1% (97.4 miles de quintales) de la producción del ciclo de cultivo.

Cuadro 4
Superficie y producción obtenida de frijol, según nivel de tecnología
Ciclo de primera del año agrícola 2004 – 2005

| Nivel de tecnología | Explotaciones | Superficie (Mz) | Producción (Qq) | Rend. (Qq/Mz) |
|---------------------|---------------|-----------------|-----------------|---------------|
| Total | 21,133 | 38,443 | 359,092 | 9.3 |
| Tecnificado | 1,801 | 6,525 | 64,107 | 9.8 |
| Semitecnificado | 11,266 | 21,264 | 197,549 | 9.3 |
| Tradicional | 8,065 | 10,655 | 97,435 | 9.1 |

Fuente: INE, Encuesta Agropecuaria Básica Noviembre 2004.

En lo que respecta al cultivo de arroz, el sistema tecnificado es el de mayor significación, observándose que el 21.3% (244) de las explotaciones están dentro de este nivel de tecnología, alcanzando el 84.3% (3.4 miles de manzanas) del área cultivada y un 93.9% (184.1 miles de quintales) de la producción del cultivo. El sistema semitecnificado es practicado por el mayor número de explotaciones (57.9%), no obstante, la superficie sembrada es del 11.0% (451 manzanas) y la producción equivale apenas al 4.5% (8.8 miles de

quintales) del total de la producción. La tecnología tradicional en el cultivo de arroz, es de baja significación, al reportarse en el 20.9% (240) explotaciones, que cubren el 4.6% (189 manzanas) de la superficie sembrada y el 1.6% (3.2 miles de quintales) del total de la producción.

Cuadro 5
Superficie y producción obtenida de arroz, según nivel de tecnología
Ciclo de primera del año agrícola 2004 – 2005

| Nivel de tecnología | Explotaciones | Superficie (Ha) | Producción (Qq) | Rend. (Qq/Mz) |
|---------------------|---------------|-----------------|-----------------|---------------|
| Total | 1,148 | 4,083 | 196,069 | 48.0 |
| Tecnificado | 244 | 3,442 | 184,143 | 53.5 |
| Semitecnificado | 664 | 451 | 8,772 | 19.5 |
| Tradicional | 240 | 189 | 3,154 | 16.7 |

Fuente: INE, Encuesta Agropecuaria Básica Noviembre 2004.

Con relación al maicillo, se reporta que solamente el 7.0% (928) de las explotaciones son tecnificadas. Este nivel de tecnología es practicado en el 17.7% (6.7 miles de manzanas) de superficie sembrada, obteniéndose de ella el 23.6% (95.2 miles de quintales) de la producción. El sistema semitecnificado es el más practicado por los productores de maicillo. Las cifras señalan que el 45.4% (6.1 miles) de las explotaciones están bajo este nivel de tecnología, cultivando el 48.4% (18.4 miles de manzanas) de la superficie y obteniendo el 44.3% (178.3 miles de quintales) de la producción. De igual forma, el sistema tradicional es practicado ampliamente en este cultivo. Se indica que el 47.6% (6.4 miles) de las explotaciones son tradicionales, cubriendo una superficie del 33.9% (12.9 miles de manzanas) del total, y de la cual, se obtuvo el 32.1% (129.2 miles de quintales) de la producción del cultivo.

Cuadro 6
Superficie y producción obtenida de maicillo, según nivel de tecnología
Ciclo de primera del año agrícola 2004 - 2005

| Nivel de tecnología | Explotaciones | Superficie (Mz) | Producción (Qq) | Rend. (Qq/Mz) |
|---------------------|---------------|-----------------|-----------------|---------------|
| Total | 13,350 | 38,031 | 402,681 | 10.6 |
| Tecnificado | 928 | 6,727 | 95,156 | 14.1 |
| Semitecnificado | 6,066 | 18,406 | 178,321 | 9.7 |
| Tradicional | 6,356 | 12,898 | 129,205 | 10.0 |

Fuente: INE, Encuesta Agropecuaria Básica Noviembre 2004.

Riego

Es una actividad relativamente poco desarrollada en la agricultura nacional y de bajo nivel de utilización en el cultivo de los granos básicos. Los resultados de la Encuesta dan a conocer que el uso del riego en estos cultivos presenta el comportamiento siguiente:

Maíz

En el ciclo de postrera, el 5% (3,309) de las explotaciones cultivan maíz bajo riego. La superficie irrigada para este período alcanza el 3.6% (4,974 manzanas) del área cultivada. La producción que se obtiene de esta superficie representa el 5.7% (149,640 quintales) de la producción total del período. En el ciclo de primera, la utilización del riego es aún menor, al hacer uso del recurso planificado del agua el 2.8% (4,434) de las explotaciones. La superficie bajo riego para este ciclo de cultivo es equivalente al 5.2% (17,893 manzanas) del área sembrada, y de la cual, se obtiene el 9.1% (699,315 quintales) de la producción total del período.

Frijol

En cuanto al cultivo de frijol, la utilización del riego es muy similar a la del cultivo de maíz. Para el ciclo de postrera el 4% (2,975) de las explotaciones utilizaron riego en una superficie que representó el 4.3% (4,526 manzanas) del área sembrada. La producción de frijol que proviene del área bajo riego, equivale al 6.1% (64,089 quintales) del total. En el ciclo de primera la utilización del riego para este cultivo es aún menor, al estar tanto el número de las explotaciones, como la superficie sembrada y la producción, por debajo del 1% de sus respectivos totales.

Arroz

Con el cultivo de arroz, la situación es diferente, los datos revelan que para el ciclo de postrera el 27.5% (46) de las explotaciones utilizaron riego en el 28.3% (1,286 manzanas) de la superficie sembrada. La producción obtenida equivale al 36.3% (71,359 quintales) del total del período. En el ciclo de primera el riego para el arroz es de 15.9% (182) de las explotaciones y en el 73.7% (3,008 manzanas) de la superficie cultivada, de donde se genera el 83.4% (163,540 quintales) de la producción total.

Maicillo

En el cultivo de maicillo, el riego se realiza en pequeña escala, sin embargo, es más significativo en el ciclo de postrera, aquí, el 2.6% (79) de las

explotaciones utilizan el riego en una superficie que equivale al 18.5% (3,407 manzanas) del total del período, obteniéndose de esta área sembrada el 43.2% de la producción del cultivo. En el ciclo de primera, el riego es menor. Los datos reportan que sólo el 1.1% (153) de las explotaciones utilizó riego en el 3.9% (1,499) manzanas) de la superficie sembrada, de la cual, se obtuvo el 2.6% (10,477 quintales) de la producción del cultivo para ese período.

Cuadro 7
Explotaciones, superficie y producción con riego,
según cultivo

| Cultivo | Explotaciones | | Superficie | | Producción | | Rend. | |
|----------|-----------------------------------------------|------|------------|------|------------|------|-------|--|
| | Ciclo de postrera del año agrícola 2004 -2005 | | | | | | | |
| | Cantidad | % | Cantidad | % | Cantidad | % | | |
| Maíz | 3,309 | 5.0 | 4,974 | 3.6 | 149,640 | 5.7 | 30.1 | |
| Frijol | 2,975 | 4.0 | 4,526 | 4.3 | 64,089 | 6.1 | 14.2 | |
| Arroz | 46 | 27.5 | 1,286 | 28.3 | 71,359 | 36.3 | 55.5 | |
| Maicillo | 79 | 2.6 | 3,407 | 18.5 | 224,943 | 43.2 | 66.0 | |

Fuente: INE, Encuesta Agropecuaria Básica Noviembre 2004.

Cuadro 8
Explotaciones, superficie y producción con riego,
según cultivo

| Cultivo | Explotaciones | | Superficie | | Producción | | Rend. | |
|----------|----------------------------------------------|------|------------|------|------------|------|-------|--|
| | Ciclo de primera del año agrícola 2004 -2005 | | | | | | | |
| | Cantidad | % | Cantidad | % | Cantidad | % | | |
| Maíz | 4,434 | 2.8 | 17,893 | 5.2 | 699,315 | 9.1 | 39.1 | |
| Frijol | 69 | 0.3 | 2,475 | 0.4 | 74,067 | 0.7 | 17.5 | |
| Arroz | 182 | 15.9 | 3,008 | 73.7 | 163,540 | 83.4 | 54.4 | |
| Maicillo | 153 | 1.1 | 1,499 | 3.9 | 10,477 | 2.6 | 7.0 | |

Fuente: INE, Encuesta Agropecuaria Básica Noviembre 2004.

Crédito

El crédito es un componente importante en la producción de los granos básicos. Los resultados de la Encuesta indican que para el ciclo de primera 2004 - 2005, el crédito se manifestó de la manera siguiente:

Maíz

De las 156,078 explotaciones que sembraron maíz en el ciclo de primera, el 4.0% (6,195 explotaciones) de ellas recibieron crédito para este cultivo. Las principales fuentes de financiamiento fueron los proyectos u ONG y los parientes o amigos, con el 30.7% y el 24.8% del total de los créditos, respectivamente. En un segundo lugar, están el BANADESA, las financieras o cooperativas y los

bancos privados con el 11.3%, 9.2% y 7.8% en el mismo orden. Las fuentes financieras restantes otorgaron créditos por debajo del 7.5% de las explotaciones que se dedicaron al cultivo de maíz.

Frijol

En cuanto al cultivo del frijol, los resultados expresan que de las 21,133 explotaciones que sembraron frijol durante el ciclo de primera, el 3.1% (664 explotaciones) de ellas recibieron asistencia crediticia. Las instituciones con mayor aporte al crédito de frijol fueron: el BANADESA (30.6%), los parientes y amigos (25.7%) y las financieras o cooperativas (24.9%).

Cuadro 9
Número de explotaciones que utilizaron crédito de maíz y frijol, según fuente de financiamiento
Ciclo de primera del año agrícola 2004 – 2005

| Fuente | Maíz | % | Frijol | % |
|--------------------------------------|--------------|------------|------------|------------|
| Total | 6,197 | 100 | 664 | 100 |
| Banco privado | 485 | 7.8 | 54 | 8.1 |
| BANADESA | 701 | 11.3 | 204 | 30.6 |
| Prestamista particular o comerciante | 318 | 5.1 | 1 | 0.2 |
| Pariente o amigo | 1,537 | 24.8 | 171 | 25.7 |
| Financiera o cooperativa | 567 | 9.2 | 165 | 24.9 |
| Caja rural | 441 | 7.1 | 0 | 0.0 |
| Proyecto u ONG | 1,899 | 30.6 | 71 | 10.6 |
| Otro | 288 | 4.7 | 0 | 0.0 |

Fuente: INE, Encuesta Agropecuaria Básica Noviembre 2004.

Arroz

Dentro de los granos básicos el cultivo de arroz es el que recibe mayor atención crediticia. De las 1,148 explotaciones que sembraron arroz en el ciclo de primera, el 13.2% (151 explotaciones) de ellas reportaron que recibieron este tipo de asistencia. La institución que mayor atención crediticia brindó al cultivo fue el BANADESA (65.6%), luego en un segundo lugar, los bancos privados (12.6%), los parientes o amigos (6.0%) y los prestamistas particulares o comerciantes (5.3%). Las restantes instituciones se manifestaron por debajo del 1.0% de los créditos otorgados.

Cuadro 10
Número de explotaciones que utilizaron crédito de arroz y maicillo, según fuente de financiamiento
Ciclo de primera del año agrícola 2004 - 2005

| Fuente | Arroz | % | Maicillo | % |
|--------------------------------------|------------|------------|------------|------------|
| Total | 151 | 100 | 401 | 100 |
| Banco privado | 19 | 12.6 | 1 | 0.2 |
| BANADESA | 99 | 65.6 | 2 | 0.5 |
| Prestamista particular o comerciante | 8 | 5.3 | 0 | 0 |
| Pariente o amigo | 9 | 6.0 | 71 | 17.6 |
| Financiera o cooperativa | 13 | 8.6 | 0 | 0 |
| Caja rural | 1 | 0.7 | 0 | 0 |
| Proyecto u ONG | 1 | 0.7 | 328 | 81.9 |
| Otro | 1 | 0.7 | 0 | 0 |

Fuente: INE, Encuesta Agropecuaria Básica Noviembre 2004.

Maicillo

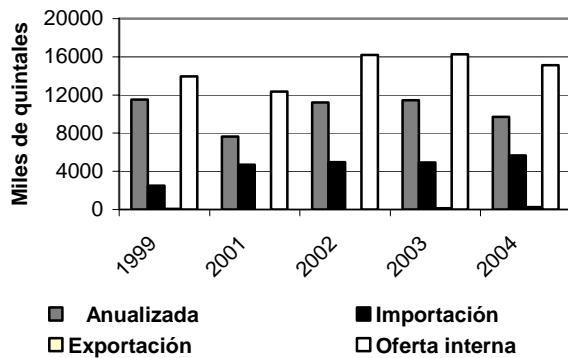
La proporción del créditos del cultivo de maicillo es muy similar a la que se observa para los cultivos de maíz y el frijol, es así, que de las 13,350 explotaciones que sembraron maicillo, 3.0% recibieron crédito. Son muy pocas las instituciones que ofrecen asistencia crediticia para el cultivo de maicillo. Las que se manifiestan en forma significativa son los proyectos u ONG (81.9%) y los parientes o amigos (17.6%). Los restantes agentes de crédito tienen cobertura por debajo del 1.0% o no otorgaron crédito para este cultivo.

D. Oferta interna, importaciones, exportaciones y precios al por mayor 1999 – 2004

MAÍZ

La oferta interna de este grano en los dos últimos años 2002 y 2003 se ha establecido en alrededor de 16.2 millones de quintales. Para el 2004 fue de 15.1 millones de quintales, expresando una reducción de 1.1 millones de quintales respecto a la oferta interna del año anterior. Este déficit proviene principalmente de la caída en la producción (1.6 millones de quintales) del ciclo de primera 2004 que fue de 7.6 millones de quintales con relación al mismo ciclo del año 2003 (9.2 millones de quintales).

Gráfica 9
Producción anualizada, importación, exportación y oferta interna 1999-2004

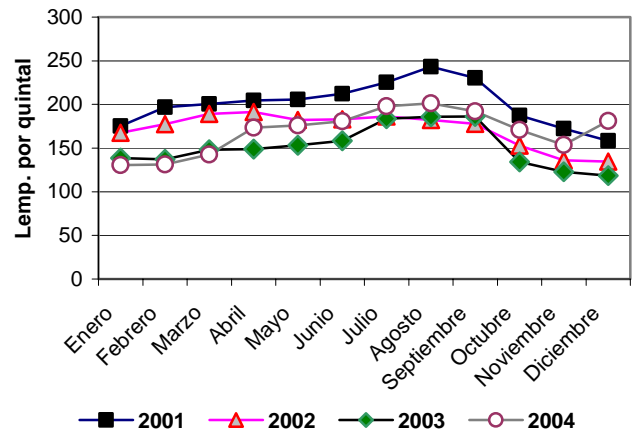


Las importaciones para el año 2004, fueron de 5.6 millones de quintales, reflejándose un incremento de 14.3% con relación a las registradas en el 2003 que fueron de 4.9 millones de quintales. Las exportaciones se realizaron en baja escala, al sólo significar el 1.5% de la oferta interna del año.

El precio promedio mensual de maíz de enero a diciembre del 2004 en el mercado nacional, fue creciente, al pasar de 130.8 a 181.0 Lempiras constantes el quintal. A partir de septiembre empezó a descender. Este comportamiento, en parte se debe a la estacionalidad del cultivo. El precio anual del maíz en el período 2000 - 2003 se manifestó decreciente, pasando de 213.0 a 151.3 Lempiras el quintal, no obstante, en el 2004 el precio promedio se incrementó a 169.7 Lempiras el quintal, con lo cual, se evidencia un cambio en la estructura del precio al superar en 12.2% al precio promedio del año 2003 (151.3

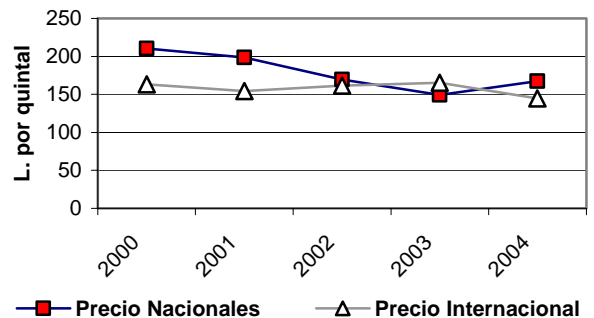
Lempiras por quintal) (Ver anexos 26 y 27 y gráfica 10).

Gráfica 10
Precio promedio mensual nacional al por mayor 2001 - 2004
(Constante dic. 1999)



El precio internacional CIF (constante dic. 1999) promedio para el período 1997 - 2004 (enero - diciembre), con excepción de los años 2002 y 2003, presenta tendencia a la disminución, al pasar de 294.1 a 142.5 Lempiras el quintal. Normalmente, el precio internacional del maíz se expresa por debajo del precio nacional, convirtiéndose por esta razón en atractiva la importación de este grano (Ver anexos 26 y 31 y gráfica 11).

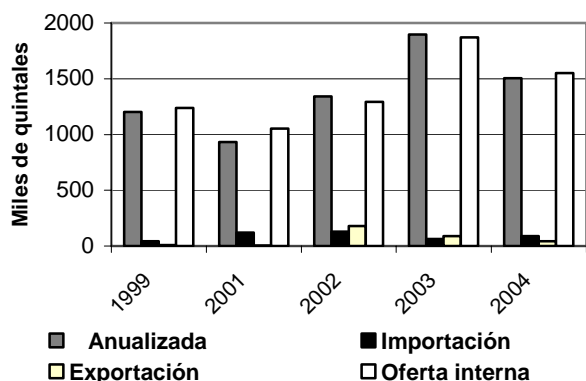
Gráfica 11
Comportamiento anual del precio nacional e internacional al por mayor 2000 - 2004
(Constantes dic. 1999)



FRIJOL

Para este cultivo la oferta interna en los dos últimos años varió de 1.3 a 1.9 millones de quintales. Para el 2004 fue de 1.54 millones de quintales, representando una reducción de alrededor de **333** mil quintales con relación a la oferta interna del año anterior (1.87 millones de quintales). La reducción se observa principalmente por la merma en los ciclos de postrera donde se obtiene usualmente la mayor producción. Para el caso, en la producción del 2003 - 2004 que llegó a 1.15 millones de quintales, originando una caída equivalente al 23.3% con respecto a la producción obtenida en el año precedente (1.50 millones de quintales).

Gráfica 12
Producción anualizada, importación, exportación y oferta interna 1999 - 2004

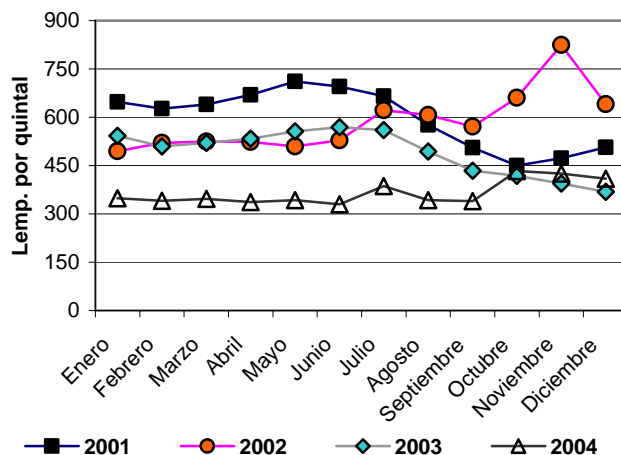


La importación (5.1% de la oferta) y la exportación (3.0% de la oferta) de frijol para el 2004 fueron relativamente bajas, reflejando el bajo comercio externo del grano con relación a la oferta.

El precio (constantes dic. 1999) promedio mensual en el mercado nacional a diciembre del 2004, fue creciente, excepto para agosto, septiembre y diciembre, que como producto de una mayor oferta proveniente de las cosechas de primera y postrera se registraron precios promedio más bajos. Al final del año el precio promedio mensual pasó de 348.8 a 595.3 Lempiras el quintal, lo cual significó un incremento equivalente al 70.7%. El precio del 2004 (573.7 Lempiras el quintal) fue 57.0% superior al obtenido para el mismo período del año 2003 (365.3 Lempiras el quintal) (Ver anexos 26 y 27 y gráfica 13).

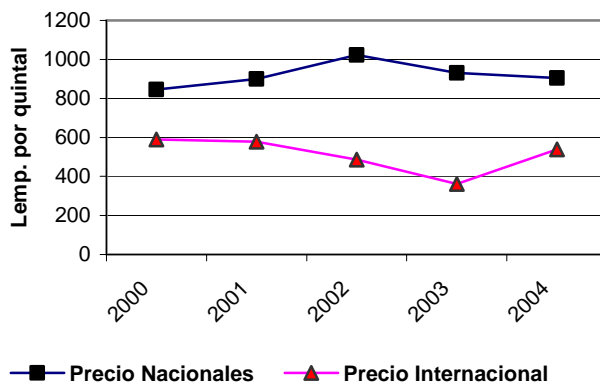
Gráfica 13

Precio promedio mensual nacional al por mayor 2001 - 2004
(Constante dic. 1999)



En el período 2000 - 2002, el precio internacional CIF (constante dic. 1999) promedio del frijol creció de 856.2 a 1,036.3 Lempiras el quintal, reflejando tendencia a la disminución en los años 2003 y 2004 (942.1 a 926.1 Lempiras el quintal respectivamente). Los precios nacionales del frijol consistentemente se expresaron por debajo de los precios internacionales de este grano (Ver anexos 26 y 32 y gráfica 14).

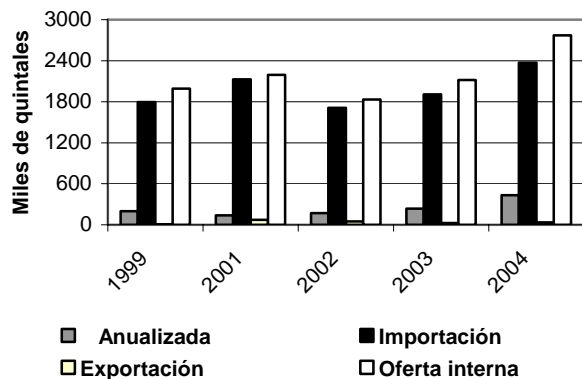
Gráfica 14
Comportamiento anual del precio nacional e internacional al por mayor 2000 - 2004
(Constante dic. 1999)



ARROZ

En lo que corresponde a este grano, la oferta interna anual en el período 1997 - 2003 se mantuvo en alrededor de 2.0 millones de quintales. Para el 2004 se estimó en 2.52 millones de quintales, cantidad que supera en 18.9% a la oferta interna del año 2003 (2.12 millones de quintales).

Gráfica 15
Producción anualizada, importación, exportación y oferta interna 1999 - 2004



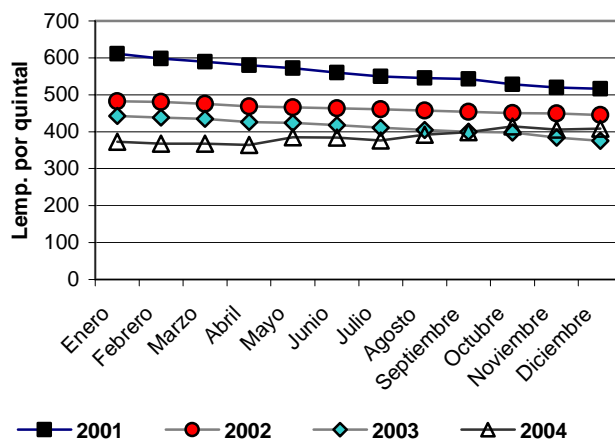
La importación y la exportación de arroz para el 2004, fue de 2,113 miles y de 30 miles de quintales, respectivamente. Estas cantidades son similares a las observadas en los años precedentes y se refleja una marcada dependencia de la oferta en las importaciones.

El precio mensual al por mayor en el mercado nacional presenta pequeñas fluctuaciones, que en parte son propias de la estacionalidad del cultivo, sin embargo, en todos los meses del 2004 se superó al precio mensual respectivo del año 2003.

El precio promedio anual para el período 1997 - 2003 fue decreciente consistentemente, pasando de 748.4 a 386.4 Lempiras constante el quintal. Sin embargo, el precio promedio de arroz (486.1 Lempiras el quintal) para los meses enero- diciembre del 2004 subió de 427.6 a 490.8 el quintal, esta diferencia es de 14.8% superior a la observada a inicio del año (Ver anexos 26 y 29 y gráfica 16).

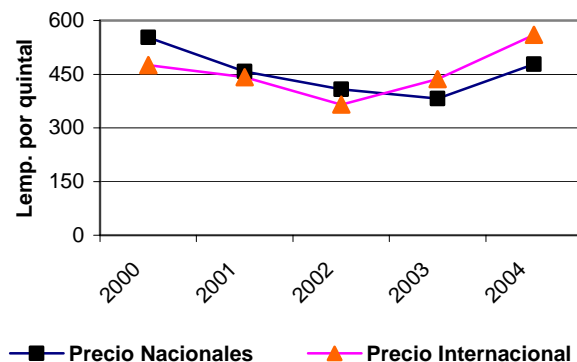
Gráfica 16

Precio constante promedio mensual nacional al por mayor de arroz 2001-2004



El precio internacional (CIF) promedio para el período 1997 - 2003, también manifiesta tendencias a la disminución, al pasar de 742.8 a 441.6 Lempiras constantes el quintal. Para el año 2004 (enero – diciembre) la tendencia fue al alza, es así, que en este año, el precio promedio del arroz se incrementó a 555.8 Lempiras constantes, superando en 25.9% al precio observado en el año 2003 que fue de 441.6 Lempiras constantes (Ver anexos 26 y 33 y gráfica 17).

Gráfica 17
Comportamiento anual del precio nacional e internacional al por mayor 2002 – 2004 (Constancia dic. 1999)

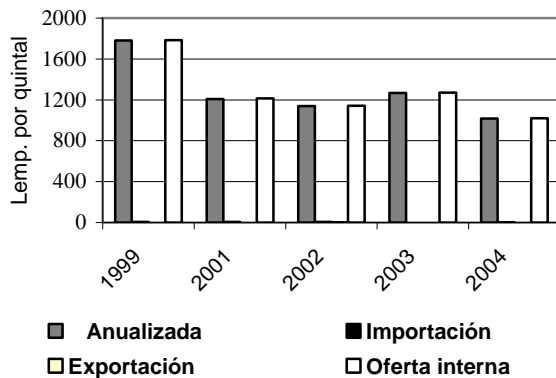


MAICILLO

En los últimos años (2001 - 2003) la oferta interna de maicillo se ha expresado en alrededor de 1.2 millones de quintales. Para el año 2004 se estima en 1.02 millones de quintales expresándose en 19.7% inferior a la del año 2003 (1.27 millones de quintales). La reducción en la oferta proviene principalmente de la disminución del área cultivada que persistentemente se viene observando en los últimos años.

La importación y la exportación de este cultivo son en muy pequeña escala, y por lo tanto, no incide en la oferta interna del grano.

Gráfica 18
Producción anualizada, importación, exportación y oferta interna 1999 - 2004

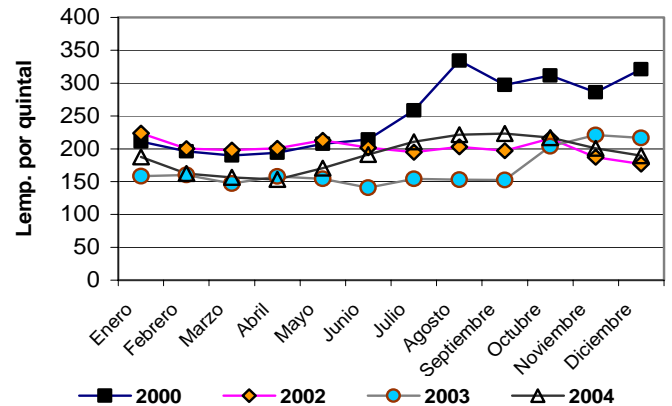


El precio mensual (constante, diciembre 1999) a diciembre del año 2004 se ha manifestado fluctuante a través del año, teniendo estrecha relación con la estacionalidad que presenta el cultivo. En el 2004, el precio varió de 187.8 a 189.4 Lempiras el quintal, sin embargo, se ha mantenido dentro de los parámetros observables en los años precedentes.

El precio (constante) promedio anual de este grano en el período 2001 - 2003 presentó tendencia a la disminución, al pasar de 263.4 a 168.2 Lempiras el quintal, respectivamente. Este grano está ligado al precio y a la disponibilidad del grano de maíz, es decir, que es un grano sustituto, cuyo precio puede variar de acuerdo a las condiciones de mercado o a la disponibilidad del maíz (Ver anexos 26 y 30 y gráfica 19).

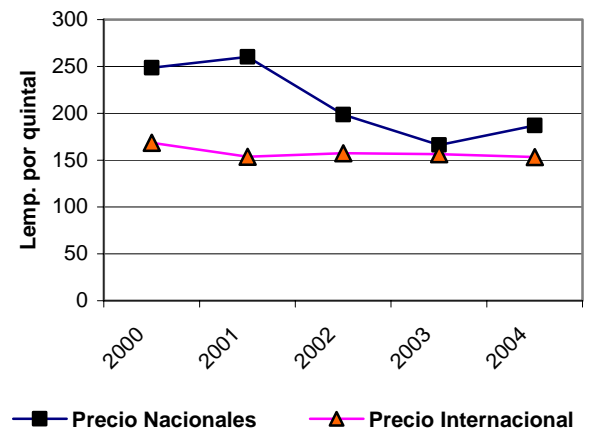
Gráfica 19

Precio constante promedio mensual nacional al por mayor 2001 – 2004
(Constante dic. 1999)



El precio internacional CIF (constante dic. 1999) promedio del maicillo, presenta muy pocas variaciones en el mercado internacional. En el período 2000 al 2004, disminuyó, al pasar de 170.8 a 152.7 Lempiras el quintal, respectivamente. El precio internacional se manifiesta por debajo de los precios del mercado nacional, favoreciendo de esta manera la posibilidad de la importación del grano. (Ver anexos 26 y 34 y gráfica 20).

Gráfica 20
Comportamiento anual del precio nacional e internacional al por mayor 2000 – 2004
(Constantes dic. 1999)



Anexos Estadísticos

Anexo 1

Superficie y producción de granos básicos del pronóstico del ciclo de postrera y de la validación del ciclo de primera del año agrícola 2004 - 2005

(Superficie en manzanas, producción en quintales oro y rendimiento Qq / Mz)

| Cultivo | Pronóstico de postrera | | | Validación de primera | | |
|----------|------------------------|------------|-------|-----------------------|------------|-------|
| | Superficie | Producción | Rend. | Superficie | Producción | Rend. |
| Maíz | 139,060 | 2,609,658 | 18.8 | 343,116 | 7,643,997 | 22.3 |
| Frijol | 104,967 | 1,049,690 | 10.0 | 38,443 | 359,092 | 9.3 |
| Arroz | 4,540 | 196,461 | 43.3 | 4,083 | 196,069 | 48.0 |
| Maicillo | 18,396 | 520,417 | 28.3 | 38,031 | 402,681 | 10.6 |

Fuente: INE, Encuesta Agropecuaria Básica Noviembre 2004

a. Cultivo de Maíz

Anexo 2
Superficie sembrada y producción esperada de maíz por tipo de siembra, según región
Ciclo de postrera del año agrícola 2004-2005
 (Superficie en manzanas, producción en quintales y rendimiento en Qq/Mz)

| Región | Explotaciones | Total | | | Solo | | | Asociado | | |
|----------------------|---------------|----------------|------------------|-------------|----------------|------------------|-------------|---------------|----------------|------------|
| | | Superf. | Produc. | Rend. | Superf. | Produc. | Rend. | Superf. | Produc. | Rend. |
| Total | 66,566 | 139,060 | 2,609,658 | 18.8 | 118,467 | 2,460,723 | 20.8 | 20,593 | 148,935 | 7.2 |
| 1. Sur | 17,668 | 43,280 | 509,933 | 11.8 | 33,416 | 450,867 | 13.5 | 9,864 | 59,065 | 6.0 |
| 2. Centro Occidental | 6,728 | 7,283 | 131,445 | 18.0 | 6,689 | 121,767 | 18.2 | 594 | 9,678 | 16.3 |
| 3. Norte | 14,384 | 30,029 | 724,682 | 24.1 | 29,304 | 714,056 | 24.4 | 726 | 10,626 | 14.6 |
| 4. Litoral Atlántico | 5,419 | 15,394 | 497,994 | 32.4 | 15,331 | 497,414 | 32.4 | 63 | 580 | 9.2 |
| 5. Nor Oriental | 7,135 | 16,075 | 357,847 | 22.3 | 15,539 | 347,291 | 22.3 | 536 | 10,556 | 19.7 |
| 6. Centro Oriental | 9,947 | 18,921 | 262,952 | 13.9 | 11,193 | 218,596 | 19.5 | 7,728 | 44,357 | 5.7 |
| 7. Occidental | 5,286 | 8,077 | 124,805 | 15.5 | 6,995 | 110,732 | 15.8 | 1,082 | 14,073 | 13.0 |

Distribución Porcentual

| Región | Explotaciones | Total 1/ | | Solo 2/ | | Asociado 2/ | |
|----------------------|---------------|--------------|--------------|-------------|-------------|-------------|------------|
| | | Superf. | Produc. | Superf. | Produc. | Superf. | Produc. |
| Total | 99.8 | 100.0 | 100.0 | 85.2 | 94.3 | 14.8 | 5.7 |
| 1. Sur | 26.5 | 31.1 | 19.5 | 77.2 | 88.4 | 22.8 | 11.6 |
| 2. Centro Occidental | 10.1 | 5.2 | 5.0 | 91.8 | 92.6 | 8.2 | 7.4 |
| 3. Norte | 21.6 | 21.6 | 27.8 | 97.6 | 98.5 | 2.4 | 1.5 |
| 4. Litoral Atlántico | 8.1 | 11.1 | 19.1 | 99.6 | 99.9 | 0.4 | 0.1 |
| 5. Nor Oriental | 10.7 | 11.6 | 13.7 | 96.7 | 97.1 | 3.3 | 2.9 |
| 6. Centro Oriental | 14.9 | 13.6 | 10.1 | 59.2 | 83.1 | 40.8 | 16.9 |
| 7. Occidental | 7.9 | 5.8 | 4.8 | 86.6 | 88.7 | 13.4 | 11.3 |

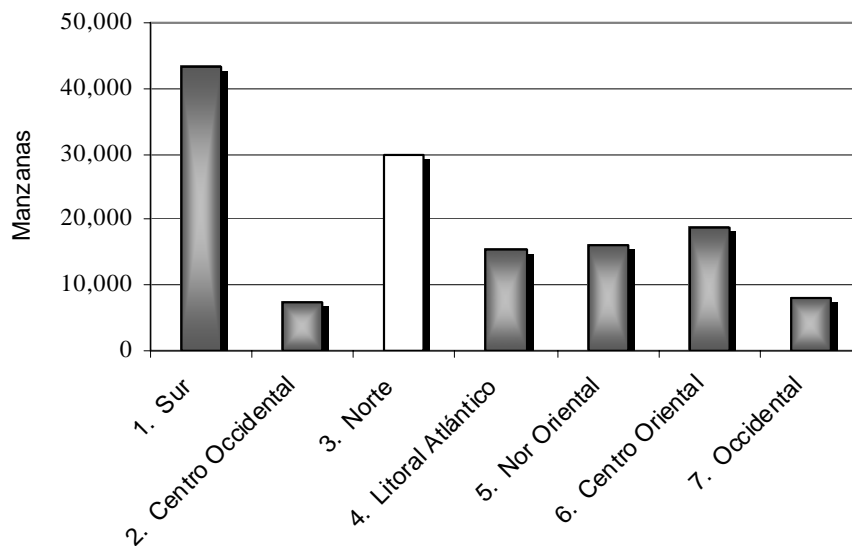
Fuente: INE, Encuesta Agropecuaria Básica - Noviembre 2004

1/ Porcentaje por columnas.

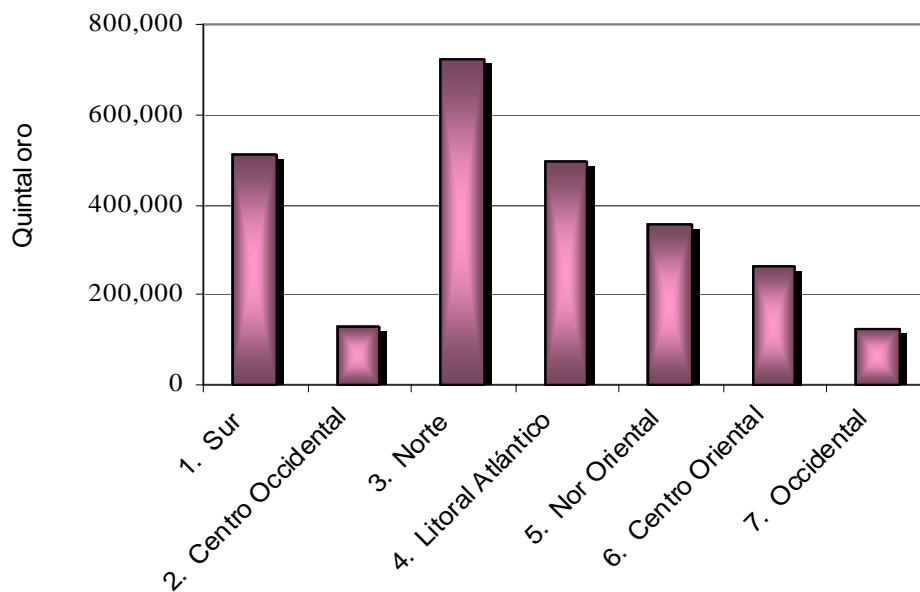
2/ Porcentaje por filas con relación al total.

Figura 1
Superficie sembrada y producción esperada de maíz, según región
Ciclo de postrera del año agrícola 2004 - 2005

a) Superficie



b) Producción



Fuente: INE, Encuesta Agropecuaria Básica Noviembre 2004

Anexo 3
Superficie cosechada y producción obtenida de maíz por tipo de siembra, según región
Ciclo de primera del año agrícola 2004 - 2005
 (Superficie en manzanas, producción en quintales y rendimiento en Qq/Mz)

| Región | Explotaciones | Total | | | Solo | | | Asociado | | |
|----------------------|----------------|----------------|------------------|-------------|----------------|--------------------|-----------|---------------|----------------|-------------|
| | | Superf. | Produc. | Rend. | Superf. | Produc. | Rend. | Superf. | Produc. | Rend. |
| Total | 156,078 | 343,116 | 7,643,997 | 22.3 | 306,956 | 7,256,535.6 | 24 | 36,159 | 387,461 | 10.7 |
| 1. Sur | 5,614 | 17,216 | 200,894 | 11.7 | 5,692 | 138,271.7 | 24 | 11,524 | 62,622 | 5.4 |
| 2. Centro Occidental | 48,792 | 73,643 | 1,274,414 | 17.3 | 67,345 | 1,179,055.9 | 18 | 6,299 | 95,358 | 15.1 |
| 3. Norte | 22,981 | 51,805 | 1,082,259 | 20.9 | 49,618 | 1,049,505.8 | 21 | 2,187 | 32,753 | 15.0 |
| 4. Litoral Atlántico | 5,210 | 19,102 | 433,553 | 22.7 | 18,950 | 430,536.9 | 23 | 152 | 3,016 | 19.9 |
| 5. Nor Oriental | 24,529 | 78,783 | 2,502,304 | 31.8 | 78,514 | 2,495,743.1 | 32 | 269 | 6,561 | 24.4 |
| 6. Centro Oriental | 18,066 | 47,584 | 1,043,893 | 21.9 | 41,286 | 987,206.5 | 24 | 6,297 | 56,687 | 9.0 |
| 7. Occidental | 30,886 | 54,984 | 1,106,680 | 20.1 | 45,552 | 976,215.7 | 21 | 9,432 | 130,464 | 13.8 |

Distribución Porcentual

| Región | Explotaciones | Total 1/ | | Solo 2/ | | Asociado 2/ | |
|----------------------|---------------|--------------|--------------|-------------|-------------|-------------|------------|
| | | Superf. | Produc. | Superf. | Produc. | Superf. | Produc. |
| Total | 100.0 | 100.0 | 100.0 | 89.5 | 94.9 | 10.5 | 5.1 |
| 1. Sur | 3.6 | 5.0 | 2.6 | 33.1 | 68.8 | 66.9 | 31.2 |
| 2. Centro Occidental | 31.3 | 21.5 | 16.7 | 91.4 | 92.5 | 8.6 | 7.5 |
| 3. Norte | 14.7 | 15.1 | 14.2 | 95.8 | 97.0 | 4.2 | 3.0 |
| 4. Litoral Atlántico | 3.3 | 5.6 | 5.7 | 99.2 | 99.3 | 0.8 | 0.7 |
| 5. Nor Oriental | 15.7 | 23.0 | 32.7 | 99.7 | 99.7 | 0.3 | 0.3 |
| 6. Centro Oriental | 11.6 | 13.9 | 13.7 | 86.8 | 94.6 | 13.2 | 5.4 |
| 7. Occidental | 19.8 | 16.0 | 14.5 | 82.8 | 88.2 | 17.2 | 11.8 |

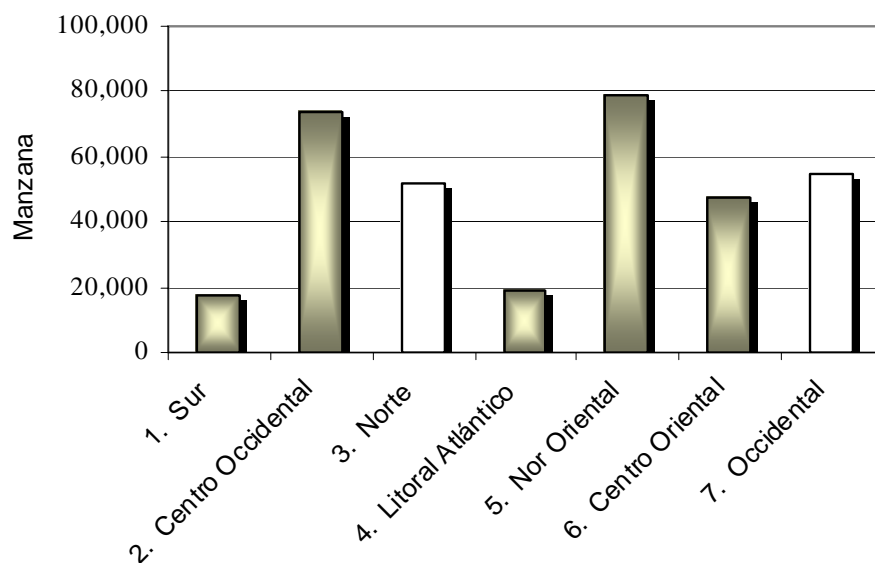
Fuente: INE, Encuesta Agropecuaria Básica - Noviembre 2004

1/ Porcentaje por columnas.

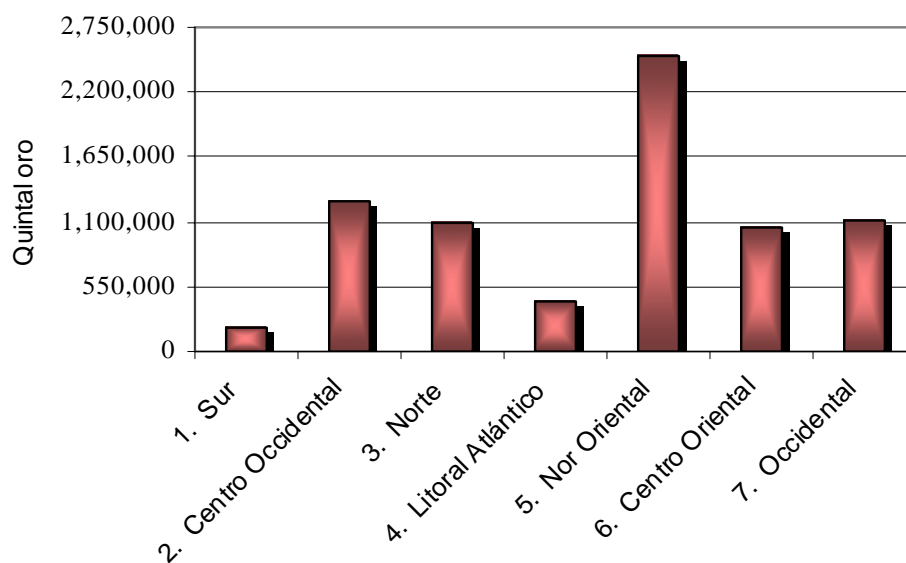
2/ Porcentaje por filas con relación al total.

Figura 2
Superficie cosechada y producción obtenida de maíz, según región
Ciclo de primera del año agrícola 2004 - 2005

a) Superficie



b) Producción



Fuente: INE, Encuesta Agropecuaria Básica Noviembre 2004

b. Cultivo de Frijol

Anexo 4
Superficie sembrada y producción esperada de frijol por tipo de siembra, según región
Ciclo de postrera del año agrícola 2004 - 2005
 (Superficie en manzanas, producción en quintales y rendimiento en Qq/Mz)

| Región | Explotaciones | Total | | | Solo | | | Asociado | | |
|----------------------|---------------|----------------|------------------|-------------|---------------|----------------|-------------|---------------|---------------|------------|
| | | Superf. | Produc. | Rend. | Superf. | Produc. | Rend. | Superf. | Produc. | Rend. |
| Total | 74,245 | 104,967 | 1,049,690 | 10.0 | 93,874 | 987,226 | 10.5 | 11,093 | 62,465 | 5.6 |
| 1. Sur | 1,408 | 4,836 | 23,245 | 4.8 | 891 | 6,770 | 7.6 | 3,945 | 16,476 | 4.2 |
| 2. Centro Occidental | 11,004 | 13,578 | 144,560 | 10.6 | 13,241 | 141,666 | 10.7 | 337 | 2,895 | 8.6 |
| 3. Norte | 9,857 | 8,370 | 84,983 | 10.2 | 8,082 | 83,127 | 10.3 | 288 | 1,856 | 6.4 |
| 4. Litoral Atlántico | 3,030 | 3,634 | 50,454 | 13.9 | 3,585 | 50,309 | 14.0 | 49 | 144 | 3.0 |
| 5. Nor Oriental | 23,308 | 36,688 | 400,712 | 10.9 | 36,534 | 400,022 | 10.9 | 154 | 690 | 4.5 |
| 6. Centro Oriental | 16,948 | 29,091 | 236,151 | 8.1 | 23,488 | 201,076 | 8.6 | 5,603 | 35,075 | 6.3 |
| 7. Occidental | 8,690 | 8,770 | 109,586 | 12.5 | 8,053 | 104,256 | 12.9 | 716 | 5,330 | 7.4 |

Distribución Porcentual

| Región | Explotaciones | Total 1/ | | Solo 2/ | | Asociado 2/ | |
|----------------------|---------------|--------------|--------------|-------------|-------------|-------------|------------|
| | | Superf. | Produc. | Superf. | Produc. | Superf. | Produc. |
| Total | 100.0 | 100.0 | 100.0 | 89.4 | 94.0 | 10.6 | 6.0 |
| 1. Sur | 1.9 | 4.6 | 2.2 | 18.4 | 29.1 | 81.6 | 70.9 |
| 2. Centro Occidental | 14.8 | 12.9 | 13.8 | 97.5 | 98.0 | 2.5 | 2.0 |
| 3. Norte | 13.3 | 8.0 | 8.1 | 96.6 | 97.8 | 3.4 | 2.2 |
| 4. Litoral Atlántico | 4.1 | 3.5 | 4.8 | 98.7 | 99.7 | 1.3 | 0.3 |
| 5. Nor Oriental | 31.4 | 35.0 | 38.2 | 99.6 | 99.8 | 0.4 | 0.2 |
| 6. Centro Oriental | 22.8 | 27.7 | 22.5 | 80.7 | 85.1 | 19.3 | 14.9 |
| 7. Occidental | 11.7 | 8.4 | 10.4 | 91.8 | 95.1 | 8.2 | 4.9 |

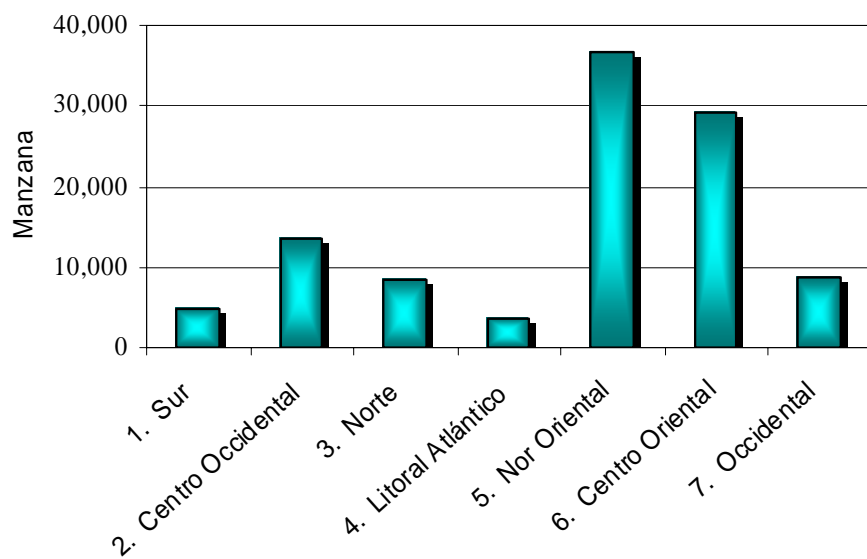
Fuente: INE, Encuesta Agropecuaria Básica - Noviembre 2004

1/ Porcentaje por columnas.

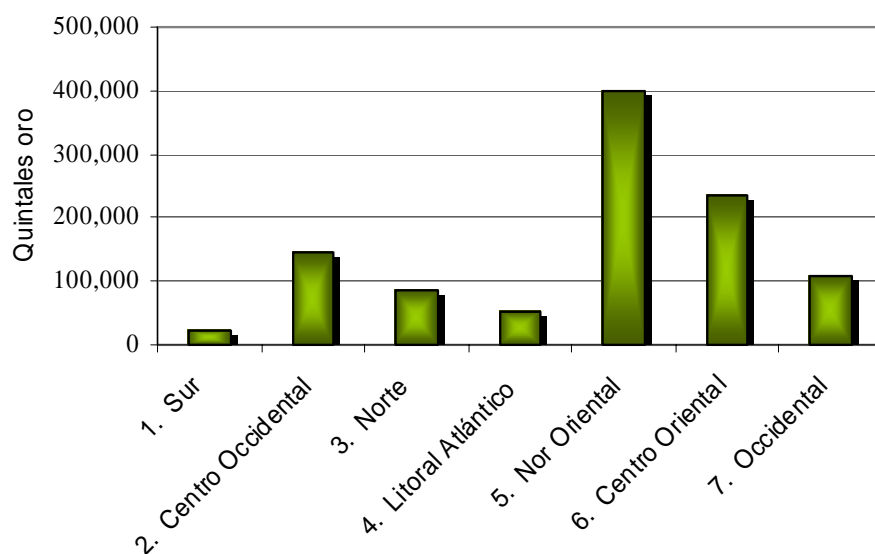
2/ Porcentaje por filas con relación al total.

Figura 3
Superficie sembrada y producción esperada de frijol, según región
Ciclo de postrera del año agrícola 2004 – 2005

a) Superficie



b) Producción



Fuente: INE, Encuesta Agropecuaria Básica Noviembre 2004

Anexo 5
Superficie cosechada y producción obtenida de frijol por tipo de siembra, según región
Ciclo de primera del año agrícola 2004 - 2005
 (Superficie en manzanas, producción en quintales y rendimiento en Qq/Mz)

| Región | Explotaciones | Total | | | Solo | | | Asociado | | |
|----------------------|---------------|---------------|----------------|------------|---------------|----------------|-------------|---------------|---------------|------------|
| | | Superf. | Produc. | Rend. | Superf. | Produc. | Rend. | Superf. | Produc. | Rend. |
| Total | 21,133 | 38,443 | 359,092 | 9.3 | 25,714 | 290,774 | 11.3 | 12,730 | 68,317 | 5.4 |
| 1. Sur | 430 | 856 | 1,868 | 2.2 | 165 | 610 | 3.7 | 691 | 1,258 | 1.8 |
| 2. Centro Occidental | 4,581 | 5,915 | 34,553 | 5.8 | 1,058 | 4,792 | 4.5 | 4,857 | 29,761 | 6.1 |
| 3. Norte | 1,640 | 5,615 | 43,793 | 7.8 | 5,260 | 41,923 | 8.0 | 356 | 1,870 | 5.3 |
| 4. Litoral Atlántico | 1,632 | 3,749 | 71,674 | 19.1 | 3,652 | 70,315 | 19.3 | 97 | 1,360 | 14.0 |
| 5. Nor Oriental | 4,018 | 8,375 | 105,303 | 12.6 | 8,342 | 105,098 | 12.6 | 34 | 204 | 6.1 |
| 6. Centro Oriental | 3,931 | 7,381 | 51,946 | 7.0 | 4,511 | 41,315 | 9.2 | 2,870 | 10,631 | 3.7 |
| 7. Occidental | 4,902 | 6,553 | 49,956 | 7.6 | 2,728 | 26,722 | 9.8 | 3,825 | 23,234 | 6.1 |

Distribución Porcentual

| Región | Explotaciones | Total 1/ | | Solo 2/ | | Asociado 2/ | |
|----------------------|---------------|--------------|--------------|-------------|-------------|-------------|-------------|
| | | Superf. | Produc. | Superf. | Produc. | Superf. | Produc. |
| Total | 100.0 | 100.0 | 100.0 | 66.9 | 81.0 | 33.1 | 19.0 |
| 1. Sur | 2.0 | 2.2 | 0.5 | 19.2 | 32.7 | 80.8 | 67.3 |
| 2. Centro Occidental | 21.7 | 15.4 | 9.6 | 17.9 | 13.9 | 82.1 | 86.1 |
| 3. Norte | 7.8 | 14.6 | 12.2 | 93.7 | 95.7 | 6.3 | 4.3 |
| 4. Litoral Atlántico | 7.7 | 9.8 | 20.0 | 97.4 | 98.1 | 2.6 | 1.9 |
| 5. Nor Oriental | 19.0 | 21.8 | 29.3 | 99.6 | 99.8 | 0.4 | 0.2 |
| 6. Centro Oriental | 18.6 | 19.2 | 14.5 | 61.1 | 79.5 | 38.9 | 20.5 |
| 7. Occidental | 23.2 | 17.0 | 13.9 | 41.6 | 53.5 | 58.4 | 46.5 |

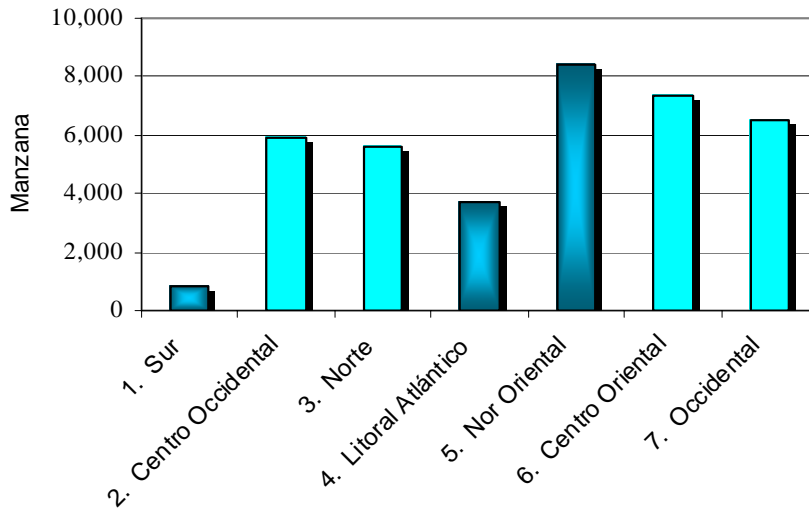
Fuente: INE, Encuesta Agropecuaria Básica - Noviembre 2004

1/ Porcentaje por columnas.

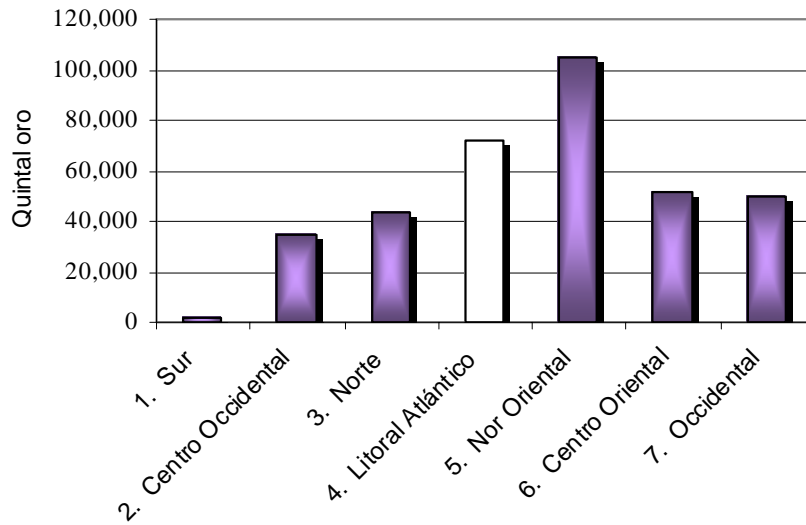
2/ Porcentaje por filas con relación al total.

Figura 4
Superficie cosechada y producción obtenida de frijol, según región
Ciclo de primera del año agrícola 2004 - 2005

a) Superficie



b) Producción



Fuente: INE, Encuesta Agropecuaria Básica Noviembre 2004

c. Cultivo de Arroz

Anexo 6
Superficie sembrada y producción esperada de arroz por tipo de siembra, según región
Ciclo de postrera del año agrícola 2004 - 2005
 (Superficie en manzanas, producción en quintales oro y rendimiento en Qq/Mz)

| Región | Explotaciones | Total | | | Solo | | | Asociado | | |
|----------------------|---------------|--------------|----------------|-------------|--------------|----------------|-------------|----------|---------|-------|
| | | Superf. | Produc. | Rend. | Superf. | Produc. | Rend. | Superf. | Produc. | Rend. |
| Total | 167 | 4,540 | 196,461 | 43.3 | 4,540 | 196,461 | 43.3 | - | - | - |
| 1. Sur | - | - | - | - | - | - | - | - | - | - |
| 2. Centro Occidental | 31 | 170 | 7,241 | 42.5 | 170 | 7,241 | 42.5 | - | - | - |
| 3. Norte | 52 | 719 | 33,053 | 46.0 | 719 | 33,053 | 46.0 | - | - | - |
| 4. Litoral Atlántico | 82 | 3,370 | 128,552 | 38.1 | 3,370 | 128,552 | 38.1 | - | - | - |
| 5. Nor Oriental | 2 | 280 | 27,615 | 98.6 | 280 | 27,615 | 98.6 | - | - | - |
| 6. Centro Oriental | - | - | - | - | - | - | - | - | - | - |
| 7. Occidental | - | - | - | - | - | - | - | - | - | - |

Distribución Porcentual

| Región | Explotaciones | Total 1/ | | Solo 2/ | | Asociado 2/ | |
|----------------------|---------------|--------------|--------------|--------------|--------------|-------------|---------|
| | | Superf. | Produc. | Superf. | Produc. | Superf. | Produc. |
| Total | 100.0 | 100.0 | 100.0 | 100.0 | 100.0 | - | - |
| 1. Sur | - | - | - | - | - | - | - |
| 2. Centro Occidental | 18.6 | 3.8 | 3.7 | 100.0 | 100.0 | - | - |
| 3. Norte | 31.2 | 15.8 | 16.8 | 100.0 | 100.0 | - | - |
| 4. Litoral Atlántico | 49.1 | 74.2 | 65.4 | 100.0 | 100.0 | - | - |
| 5. Nor Oriental | 1.2 | 6.2 | 14.1 | 100.0 | 100.0 | - | - |
| 6. Centro Oriental | - | - | - | - | - | - | - |
| 7. Occidental | - | - | - | - | - | - | - |

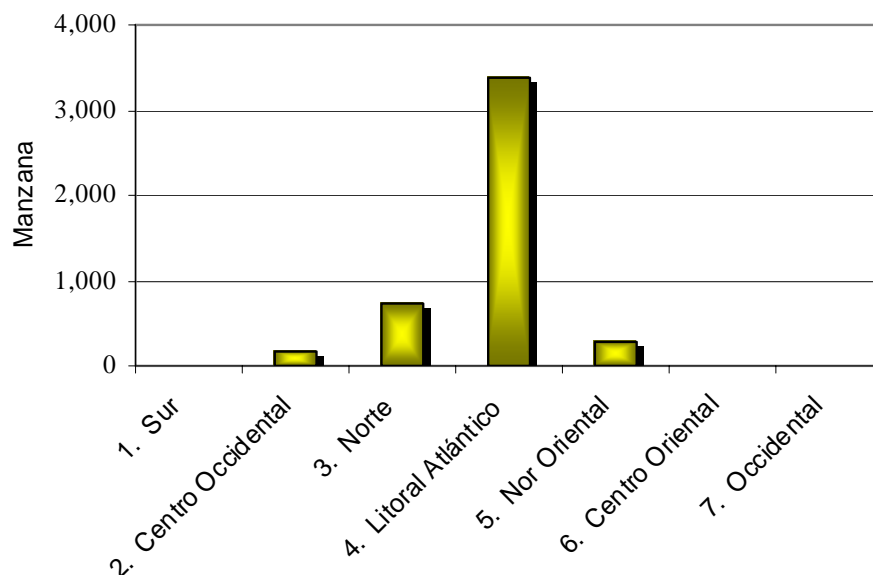
Fuente: INE, Encuesta Agropecuaria Básica - Noviembre 2004

1/ Porcentaje por columnas.

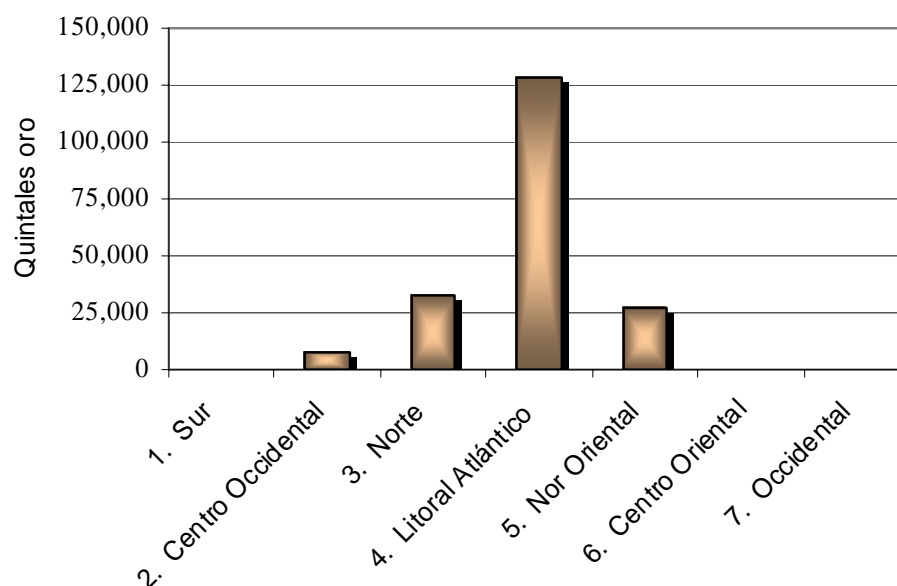
2/ Porcentaje por filas con relación al total.

Figura 5
Superficie sembrada y producción esperada de arroz, según región
Ciclo de postrera del año agrícola 2004 - 2005

a) Superficie



b) Producción



Fuente: INE, Encuesta Agropecuaria Básica Noviembre 2004

Anexo 7

Superficie cosechada y producción obtenida de arroz por tipo de siembra, según región
Ciclo de primera del año agrícola 2004 - 2005
 (Superficie en manzanas, producción en quintales oro y rendimiento en Qq/Mz)

| Región | Explotaciones | Total | | | Solo | | | Asociado | | |
|----------------------|---------------|--------------|----------------|-------------|--------------|----------------|-------------|----------|---------|-------|
| | | Superf. | Produc. | Rend. | Superf. | Produc. | Rend. | Superf. | Produc. | Rend. |
| Total | 1,148 | 4,083 | 196,069 | 48.0 | 4,083 | 196,069 | 48.0 | - | - | - |
| 1. Sur | - | - | - | - | - | - | - | - | - | - |
| 2. Centro Occidental | 170 | 2,380 | 114,275 | 48.0 | 2,380 | 114,275 | 48.0 | - | - | - |
| 3. Norte | 77 | 835 | 40,112 | 48.0 | 835 | 40,112 | 48.0 | - | - | - |
| 4. Litoral Atlántico | - | - | - | - | - | - | - | - | - | - |
| 5. Nor Oriental | 581 | 451 | 28,108 | 62.3 | 451 | 28,108 | 62.3 | - | - | - |
| 6. Centro Oriental | 71 | 43 | 2,445 | 56.5 | 43 | 2,445 | 56.5 | - | - | - |
| 7. Occidental | 248 | 373 | 11,129 | 29.8 | 373 | 11,129 | 29.8 | - | - | - |

Distribución Porcentual

| Región | Explotaciones | Total 1/ | | Solo 2/ | | Asociado 2/ | |
|----------------------|---------------|--------------|--------------|--------------|--------------|-------------|---------|
| | | Superf. | Produc. | Superf. | Produc. | Superf. | Produc. |
| Total | 100.0 | 100.0 | 100.0 | 100.0 | 100.0 | - | - |
| 1. Sur | - | - | - | - | - | - | - |
| 2. Centro Occidental | 14.8 | 58.3 | 58.3 | 100.0 | 100.0 | - | - |
| 3. Norte | 6.7 | 20.4 | 20.5 | 100.0 | 100.0 | - | - |
| 4. Litoral Atlántico | - | - | - | - | - | - | - |
| 5. Nor Oriental | 50.7 | 11.1 | 14.3 | 100.0 | 100.0 | - | - |
| 6. Centro Oriental | 6.2 | 1.1 | 1.2 | 100.0 | 100.0 | - | - |
| 7. Occidental | 21.6 | 9.1 | 5.7 | 100.0 | 100.0 | - | - |

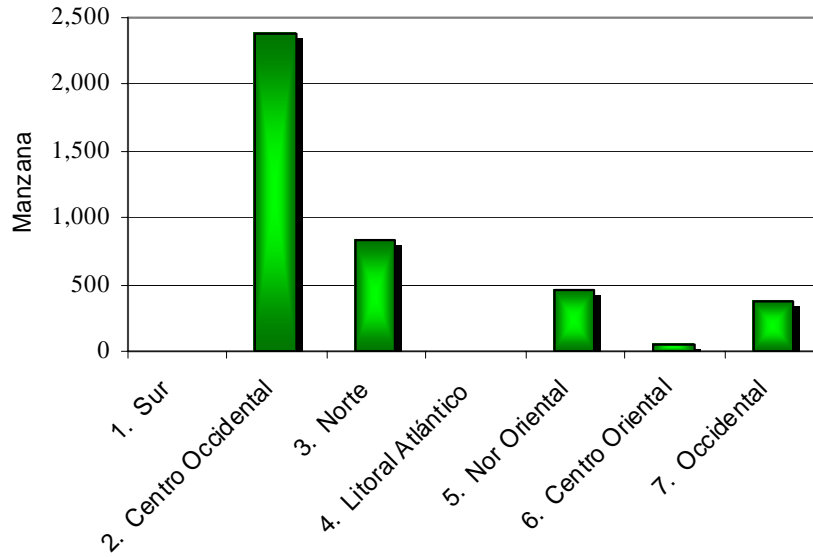
Fuente: INE, Encuesta Agropecuaria Básica - Noviembre 2004

1/ Porcentaje por columnas.

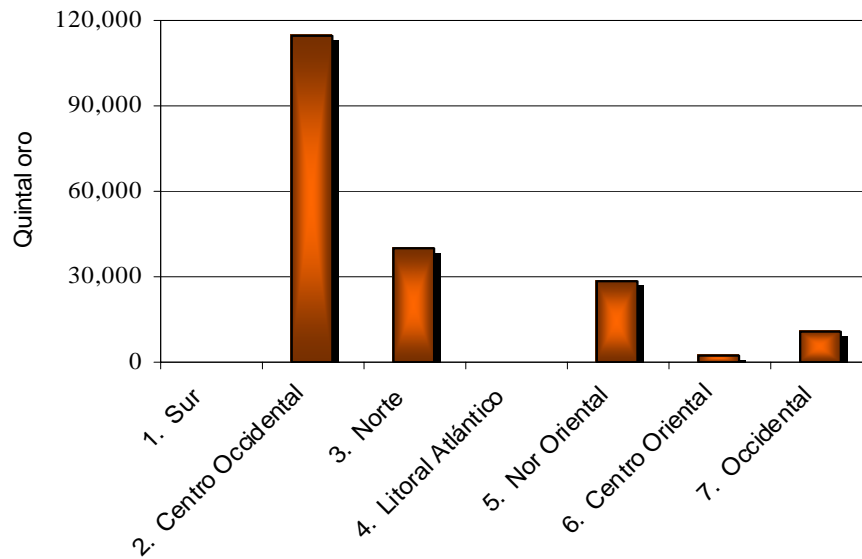
2/ Porcentaje por filas con relación al total.

Figura 6
Superficie cosechada y producción obtenida de arroz, según región
Ciclo de primera del año agrícola 2004 - 2005

a) Superficie



b) Producción



Fuente: INE, Encuesta Agropecuaria Básica Noviembre 2004

d. Cultivo de Maicillo

Anexo 8
Superficie sembrada y producción esperada de maicillo por tipo de siembra, según región
Ciclo de postrera del año agrícola 2004 - 2005
 (Superficie en manzanas, producción en quintales y rendimiento en Qq/Mz)

| Región | Explotaciones | Total | | | Solo | | | Asociado | | |
|----------------------|---------------|---------------|----------------|-------------|---------------|----------------|-------------|--------------|---------------|------------|
| | | Superf. | Produc. | Rend. | Superf. | Produc. | Rend. | Superf. | Produc. | Rend. |
| Total | 2,999 | 18,396 | 520,417 | 28.3 | 13,656 | 500,965 | 36.7 | 4,740 | 19,452 | 4.1 |
| 1. Sur | 760 | 3,599 | 20,408 | 5.7 | 1,758 | 10,636 | 6.1 | 1,841 | 9,772 | 5.3 |
| 2. Centro Occidental | 31 | 29 | 784 | 27.1 | 29 | 784 | 27.1 | 0 | 0 | 0.0 |
| 3. Norte | 8 | 2,740 | 124,630 | 45.5 | 2,740 | 124,630 | 45.5 | 0 | 0 | 0.0 |
| 4. Litoral Atlántico | 0 | 0 | 0 | 0.0 | 0 | 0 | 0.0 | 0 | 0 | 0.0 |
| 5. Nor Oriental | 54 | 3,496 | 220,696 | 63.1 | 3,496 | 220,696 | 63.1 | 0 | 0 | 0.0 |
| 6. Centro Oriental | 1,476 | 7,144 | 147,497 | 20.6 | 4,460 | 138,508 | 31.1 | 2,684 | 8,989 | 3.3 |
| 7. Occidental | 670 | 1,389 | 6,401 | 4.6 | 1,174 | 5,710 | 4.9 | 215 | 691 | 3.2 |

Distribución Porcentual

| Región | Explotaciones | Total 1/ | | Solo 2/ | | Asociado 2/ | |
|----------------------|---------------|--------------|--------------|-------------|-------------|-------------|------------|
| | | Superf. | Produc. | Superf. | Produc. | Superf. | Produc. |
| Total | 100.0 | 100.0 | 100.0 | 74.2 | 96.3 | 25.8 | 3.7 |
| 1. Sur | 25.4 | 19.6 | 3.9 | 48.8 | 52.1 | 51.2 | 47.9 |
| 2. Centro Occidental | 1.0 | 0.2 | 0.2 | 100.0 | 100.0 | - | - |
| 3. Norte | 0.3 | 14.9 | 23.9 | 100.0 | 100.0 | - | - |
| 4. Litoral Atlántico | - | - | - | - | - | - | - |
| 5. Nor Oriental | 1.8 | 19.0 | 42.4 | 100.0 | 100.0 | - | - |
| 6. Centro Oriental | 49.2 | 38.8 | 28.3 | 62.4 | 93.9 | 37.6 | 6.1 |
| 7. Occidental | 22.3 | 7.5 | 1.2 | 84.5 | 89.2 | 15.5 | 10.8 |

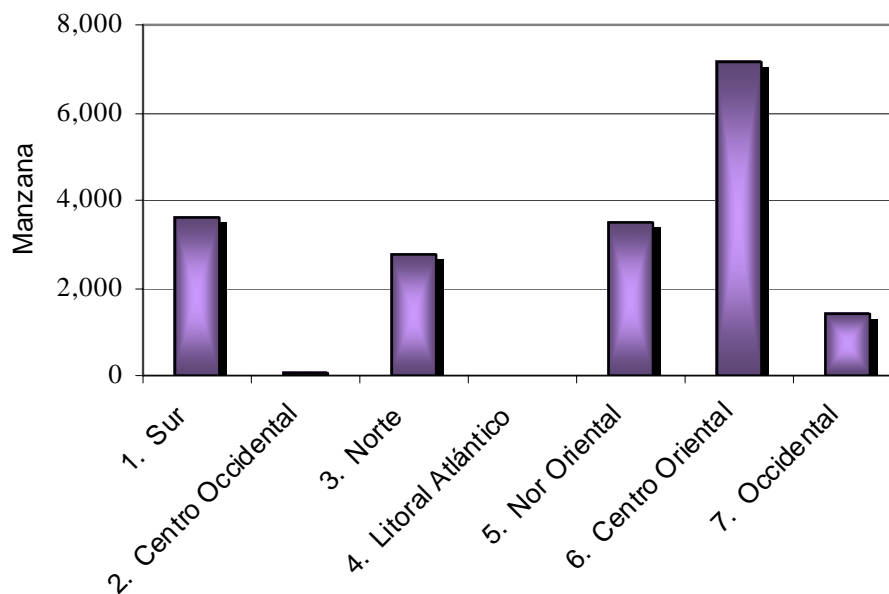
Fuente: INE, Encuesta Agropecuaria Básica - Noviembre 2004

1/ Porcentaje por columnas.

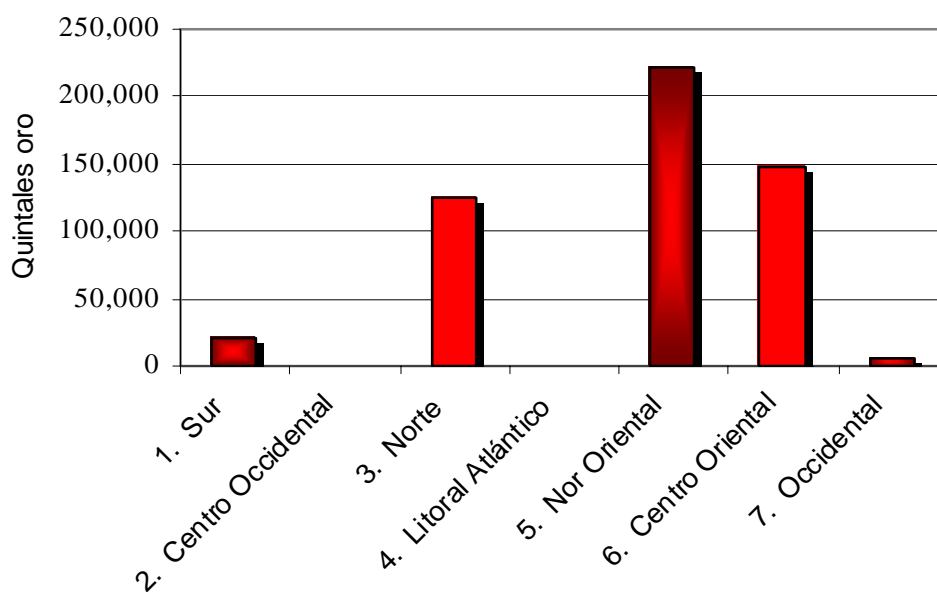
2/ Porcentaje por filas con relación al total.

Figura 7
Superficie sembrada y producción esperada de maicillo, según región
Ciclo de postrera del año agrícola 2004 - 2005

a) Superficie



b) Producción



Fuente: INE, Encuesta Agropecuaria Básica Noviembre 2004

Anexo 9
Superficie cosechada y producción obtenida de maicillo por tipo de siembra, según región
Ciclo de primera del año agrícola 2004 - 2005
 (Superficie en manzanas, producción en quintales y rendimiento en Qq/Mz)

| Región | Explotaciones | Total | | | Solo | | | Asociado | | |
|----------------------|---------------|---------------|----------------|-------------|---------------|----------------|-------------|---------------|----------------|------------|
| | | Superf. | Produc. | Rend. | Superf. | Produc. | Rend. | Superf. | Produc. | Rend. |
| Total | 13,350 | 38,031 | 402,681 | 10.6 | 18,452 | 260,413 | 14.1 | 19,579 | 142,268 | 7.3 |
| 1. Sur | 5,942 | 24,269 | 259,271 | 10.7 | 15,162 | 206,761 | 13.6 | 9,107 | 52,510 | 5.8 |
| 2. Centro Occidental | 1,372 | 1,174 | 15,549 | 13.2 | 624 | 9,349 | 15.0 | 550 | 6,200 | 11.3 |
| 3. Norte | 3 | 195 | 7,940 | 40.7 | 195 | 7,940 | 40.7 | - | - | - |
| 4. Litoral Atlántico | 1 | 35 | 2 | 0.1 | 35 | 2 | 0.1 | - | - | - |
| 5. Nor Oriental | - | 397 | 9,933 | 25.0 | 397 | 9,933 | 25.0 | - | - | - |
| 6. Centro Oriental | 2,462 | 6,623 | 55,928 | 8.4 | 1,207 | 14,642 | 12.1 | 5,416 | 41,285 | 7.6 |
| 7. Occidental | 3,570 | 5,337 | 54,058 | 10.1 | 832 | 11,786 | 14.2 | 4,506 | 42,272 | 9.4 |

Distribución Porcentual

| Región | Explotaciones | Total 1/ | | Solo 2/ | | Asociado 2/ | |
|----------------------|---------------|--------------|--------------|-------------|-------------|-------------|-------------|
| | | Superf. | Produc. | Superf. | Produc. | Superf. | Produc. |
| Total | 100.0 | 100.0 | 100.0 | 48.5 | 64.7 | 51.5 | 35.3 |
| 1. Sur | 44.5 | 63.8 | 64.4 | 62.5 | 79.7 | 37.5 | 20.3 |
| 2. Centro Occidental | 10.3 | 3.1 | 3.9 | 53.2 | 60.1 | 46.8 | 39.9 |
| 3. Norte | 0.0 | 0.5 | 2.0 | 100.0 | 100.0 | - | - |
| 4. Litoral Atlántico | 0.0 | 0.1 | 0.0 | 100.0 | 100.0 | - | - |
| 5. Nor Oriental | - | 1.0 | 2.5 | 100.0 | 100.0 | - | - |
| 6. Centro Oriental | 18.4 | 17.4 | 13.9 | 18.2 | 26.2 | 81.8 | 73.8 |
| 7. Occidental | 26.7 | 14.0 | 13.4 | 15.6 | 21.8 | 84.4 | 78.2 |

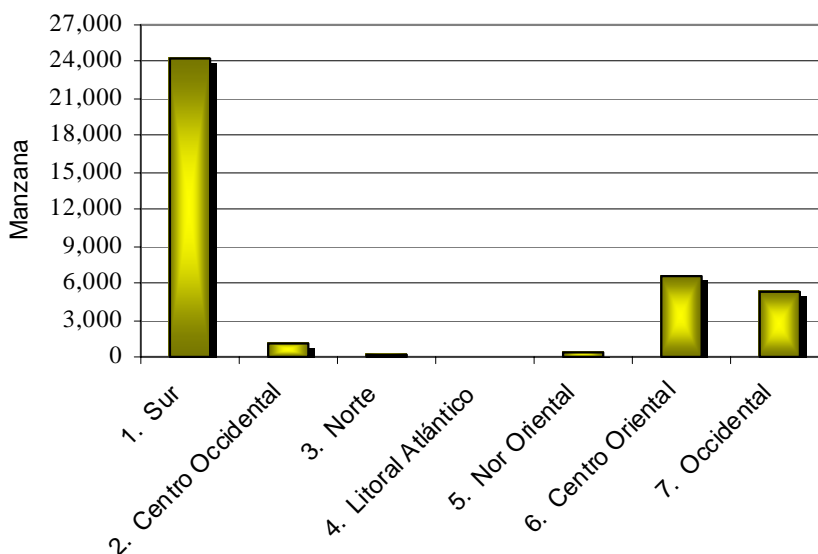
Fuente: INE, Encuesta Agropecuaria Básica - Noviembre 2004

1/ Porcentaje por columnas.

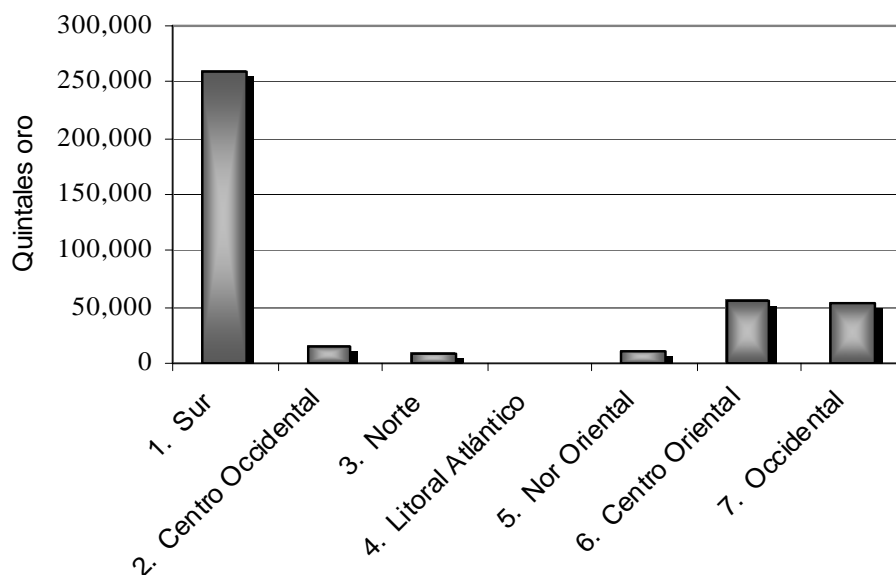
2/ Porcentaje por filas con relación al total.

Figura 8
Superficie cosechada y producción obtenida de maicillo, según región
Ciclo de primera del año agrícola 2004 - 2005

a) Superficie



b) Producción



Fuente: INE, Encuesta Agropecuaria Básica Noviembre 2004

*e. Información Consolidada de los
Granos Básicos*

Anexo 10
Superficie sembrada y producción esperada por mes de siembra y de cosecha, según cultivo
Ciclo de postrera del año agrícola 2004-2005

| Cultivo | Superficie Sembrada (Mz) | | | | | | | Producción Esperada (Qq) | | | | | | |
|----------|--------------------------|----------------|--------|--------|--------|--------|-------|--------------------------|----------------|---------|----------|---------|---------|---------|
| | Total | Mes de siembra | | | | | | Total | Mes de cosecha | | | | | |
| | | Año 2004 | | | | | | | Año 2004 | | Año 2005 | | | |
| | | Agos. | Sept. | Oct. | Nov. | Dic. | Ene. | | Nov. | Dic. | Ene. | Feb. | Mar. | Abr. |
| Maíz | 139,060 | 35,278 | 30,307 | 11,093 | 36,750 | 20,045 | 5,587 | 2,609,658 | 113,557 | 491,671 | 318,001 | 434,987 | 503,401 | 748,041 |
| Frijol | 104,967 | 6,424 | 34,998 | 55,821 | 5,161 | 1,173 | 1,389 | 1,049,690 | 107,049 | 331,050 | 478,535 | 91,473 | 15,046 | 26,537 |
| Arroz | 4,540 | 7 | 863 | 2,082 | 1,202 | 373 | 13 | 196,461 | 0 | 1,374 | 2,302 | 100,692 | 74,304 | 17,788 |
| Maicillo | 18,396 | 6,684 | 4,029 | 2,806 | 4,150 | 420 | 307 | 520,417 | 36,866 | 23,092 | 56,901 | 176,102 | 151,885 | 75,573 |

Distribución Porcentual

| Cultivo | Superficie Sembrada | | | | | | | Producción Esperada | | | | | | |
|----------|---------------------|----------------|-------|------|------|------|------|---------------------|----------------|------|----------|------|------|------|
| | Total | Mes de siembra | | | | | | Total | Mes de cosecha | | | | | |
| | | Año 2004 | | | | | | | Año 2004 | | Año 2005 | | | |
| | | Agos. | Sept. | Oct. | Nov. | Dic. | Ene. | | Nov. | Dic. | Ene. | Feb. | Mar. | Abr. |
| Maíz | 100 | 25.4 | 21.8 | 8.0 | 26.4 | 14.4 | 4.0 | 100 | 4.4 | 18.8 | 12.2 | 16.7 | 19.3 | 28.7 |
| Frijol | 100 | 6.1 | 33.3 | 53.2 | 4.9 | 1.1 | 1.3 | 100 | 10.2 | 31.5 | 45.6 | 8.7 | 1.4 | 2.5 |
| Arroz | 100 | 0.2 | 19.0 | 45.9 | 26.5 | 8.2 | 0.3 | 100 | 0.0 | 0.7 | 1.2 | 51.3 | 37.8 | 9.1 |
| Maicillo | 100 | 36.3 | 21.9 | 15.3 | 22.6 | 2.3 | 1.7 | 100 | 7.1 | 4.4 | 10.9 | 33.8 | 29.2 | 14.5 |

Fuente: INE, Encuesta Agropecuaria Básica - Noviembre 2004

1/ Porcentaje por filas con relación al total.

Manzana (Mz)

Quintal (Qq)

Anexo 11

Superficie cosechada y producción obtenida por mes de siembra y de cosecha, según cultivo
Ciclo de primera del año agrícola 2004-2005

| Región | Superficie cosechada (Mz) | | | | | | | Producción Obtenida (Qq) | | | | | | | |
|----------|---------------------------|----------------|---------|---------|--------|-------|------|--------------------------|----------------|---------|---------|-----------|-----------|-----------|---------|
| | Total | Mes de siembra | | | | | | Total | Mes de cosecha | | | | | | |
| | | Año 2004 | | | | | | | Año 2004 | | | Año 2005 | | | |
| | | Abr. | May. | Jun. | Jul. | Ago. | Sep. | | Ago. | Sep. | Oct. | Nov. | Dic. | Ene. | Feb. |
| Maíz | 343,116 | 14,404 | 166,121 | 143,923 | 17,138 | 1,275 | 255 | 7,643,997 | 322,690 | 507,760 | 988,310 | 2,520,689 | 1,459,362 | 1,554,039 | 291,147 |
| Frijol | 38,443 | 3,064 | 20,081 | 14,244 | 991 | 15 | 50 | 359,092 | 219,399 | 84,897 | 17,578 | 21,535 | 8,513 | 6,842 | 329 |
| Arroz | 4,083 | 320 | 1,560 | 1,641 | 561 | 0 | 0 | 196,069 | 27,161 | 5,432 | 95,070 | 51,609 | 14,694 | 2,103 | 0 |
| Maicillo | 38,031 | 9,537 | 19,661 | 5,859 | 2,332 | 504 | 138 | 402,681 | 25,200 | 0 | 11,830 | 11,971 | 49,219 | 277,546 | 26,915 |

Distribución Porcentual

| Región | Superficie cosechada | | | | | | | Producción Obtenida | | | | | | | |
|----------|----------------------|----------------|------|------|------|------|------|---------------------|----------------|------|------|----------|------|------|------|
| | Total | Mes de siembra | | | | | | Total | Mes de cosecha | | | | | | |
| | | Año 2004 | | | | | | | Año 2004 | | | Año 2005 | | | |
| | | Abr. | May. | Jun. | Jul. | Ago. | Sep. | | Ago. | Sep. | Oct. | Nov. | Dic. | Ene. | Feb. |
| Maíz | 100.0 | 4.2 | 48.4 | 41.9 | 5.0 | 0.4 | 0.1 | 100.0 | 4.2 | 6.6 | 12.9 | 33.0 | 19.1 | 20.3 | 3.8 |
| Frijol | 100.0 | 8.0 | 52.2 | 37.1 | 2.6 | 0.0 | 0.1 | 100.0 | 61.1 | 23.6 | 4.9 | 6.0 | 2.4 | 1.9 | 0.1 |
| Arroz | 100.0 | 7.8 | 38.2 | 40.2 | 13.7 | 0.0 | 0.0 | 100.0 | 13.9 | 2.8 | 48.5 | 26.3 | 7.5 | 1.1 | 0.0 |
| Maicillo | 100.0 | 25.1 | 51.7 | 15.4 | 6.1 | 1.3 | 0.4 | 100.0 | 6.3 | 0.0 | 2.9 | 3.0 | 12.2 | 68.9 | 6.7 |

Fuente: INE, Encuesta Agropecuaria Básica - Noviembre 2004

1/ Porcentaje por filas con relación al total.

Manzana (Mz)

Quintal (Qq)

Anexo 12
Destino de la producción obtenida, según cultivo
Ciclo de primera del año agrícola 2004 – 2005

| Cultivo | Producción total (Qq) | Consumo en la explotación (Qq) | | | Pérdidas post cosecha (Qq) | Comercializable (Qq) * | |
|----------|-----------------------|--------------------------------|---------|---------|----------------------------|------------------------|-----------------------|
| | | Familiar | Animal | Semilla | | Producción vendida | Producción por vender |
| Maíz | 7,643,997 | 3,064,115 | 695,795 | 169,959 | 10,981 | 1,542,890 | 2,160,256 |
| Frijol | 359,092 | 151,440 | 0 | 24,194 | 140 | 166,572 | 16,746 |
| Arroz | 196,069 | 3,763 | 111 | 2,051 | 180 | 128,134 | 61,831 |
| Maicillo | 402,681 | 130,671 | 106,866 | 18,157 | 938 | 35,309 | 110,741 |

Distribución Porcentual

| Cultivo | Producción Total | Consumo 1/ | | | Pérdidas post cosecha 1/ | Comercialización 1/ | |
|----------|------------------|------------|--------|---------|--------------------------|---------------------|-----------------------|
| | | Familiar | Animal | Semilla | | Producción vendida | Producción por vender |
| Maíz | 100.0 | 40.1 | 9.1 | 2.2 | 0.1 | 20.2 | 28.3 |
| Frijol | 101.8 | 43.9 | 0.0 | 6.7 | 0.0 | 46.4 | 4.7 |
| Arroz | 100.0 | 1.9 | 0.1 | 1.0 | 0.1 | 65.4 | 31.5 |
| Maicillo | 100.0 | 32.5 | 26.5 | 4.5 | 0.2 | 8.8 | 27.5 |

Fuente: INE, Encuesta Agropecuaria Básica - Noviembre 2004

* Al día de la entrevista

Quintal (Qq)

1/ Porcentaje por filas con relación al total.

Anexo 13
Consumo en finca de los granos básicos, según nivel de tecnología
Ciclo de primera del año agrícola 2004 - 2005
(Producción en quintales)

| MAIZ | | | | | | | |
|---------------------|------------------|-------------------------------|-------------|----------------|------------|-----------------|------------|
| Nivel de tecnología | Producción total | Producción consumida en finca | | | | | |
| | | Consumo familiar | % | Consumo animal | % | Consumo semilla | % |
| Total | 7,643,997 | 3,064,115 | 40.1 | 695,795 | 9.1 | 169,959 | 2.2 |
| Tecnificado | 2,899,691 | 498,226 | 17.2 | 121,818 | 4.2 | 30,183 | 1.0 |
| Semitecnificado | 3,504,362 | 1,767,512 | 50.4 | 446,480 | 12.7 | 100,724 | 2.9 |
| Tradicional | 1,239,944 | 798,377 | 64.4 | 127,497 | 10.3 | 39,052 | 3.1 |

| FRIJOL | | | | | | | |
|---------------------|------------------|-------------------------------|-------------|----------------|----------|-----------------|------------|
| Nivel de tecnología | Producción total | Producción consumida en finca | | | | | |
| | | Consumo familiar | % | Consumo animal | % | Consumo semilla | % |
| Total | 359,092 | 157,744 | 43.9 | - | - | 24,194 | 6.7 |
| Tecnificado | 64,107 | 31684.4849 | 49.4 | 0 | - | 4396.421708 | 6.9 |
| Semitecnificado | 197,549 | 87837.7825 | 44.5 | 0 | - | 12631.8098 | 6.4 |
| Tradicional | 97,435 | 38222.1184 | 39.2 | 0 | - | 7165.579276 | 7.4 |

| ARROZ | | | | | | | |
|---------------------|------------------|-------------------------------|------------|----------------|------------|----------------------|------------|
| Nivel de tecnología | Producción total | Producción consumida en finca | | | | | |
| | | Consumo familiar | % | Consumo animal | % | Consumo para semilla | % |
| Total | 196,069 | 3,763 | 1.9 | 111 | 0.1 | 2,051 | 1.0 |
| Tecnificado | 184,143 | 1,032 | 0.6 | 12 | 0.0 | 1,486 | 0.8 |
| Semitecnificado | 8,772 | 1,514 | 17.3 | - | - | 437 | 5.0 |
| Tradicional | 3,154 | 1,218 | 38.6 | 99 | 3.1 | 128 | 4.0 |

| MAICILLO | | | | | | | |
|---------------------|------------------|-------------------------------|-------------|----------------|-------------|----------------------|------------|
| Nivel de tecnología | Producción total | Producción consumida en finca | | | | | |
| | | Consumo familiar | % | Consumo animal | % | Consumo para semilla | % |
| Total | 402,681 | 130,671 | 32.5 | 106,866 | 26.5 | 18,157 | 4.5 |
| Tecnificado | 95,156 | 12,865 | 13.5 | 13,307 | 14.0 | 5,763 | 6.1 |
| Semitecnificado | 178,321 | 57,893 | 32.5 | 63,439 | 35.6 | 7,374 | 4.1 |
| Tradicional | 129,205 | 59,913 | 46.4 | 30,121 | 23.3 | 5,020 | 3.9 |

Fuente: INE, Encuesta Agropecuaria Básica - Noviembre 2004
 1/ Porcentaje por filas con relación al total.

Anexo 14
Número de explotaciones, superficie cosechada y producción obtenida de los granos básicos,
según nivel de consumo en finca
Ciclo de primera del año agrícola 2004 – 2005

| MAIZ | | | | | | |
|---------------------------|----------------------|------------|------------------------|------------|------------------------|------------|
| Consumo en finca | Explotaciones | % | Superficie (Mz) | % | Producción (Qq) | % |
| Total | 156,078 | 100 | 343,116 | 100 | 7,643,997 | 100 |
| > de 75% de producción | 125,646 | 80.5 | 198,163 | 57.8 | 2,769,182 | 36.2 |
| De 25 a 75% de producción | 25,108 | 16.1 | 88,985 | 25.9 | 2,053,694 | 26.9 |
| < 25% de producción | 5,324 | 3.4 | 55,968 | 16.3 | 2,821,120 | 36.9 |
| FRIJOL | | | | | | |
| Consumo en finca | Explotaciones | % | Superficie (Mz) | % | Producción (Qq) | % |
| Total | 21,133 | 100 | 38,443 | 100 | 359,092 | 100 |
| > de 75% de producción | 15,543 | 73.6 | 21,250.1 | 55.3 | 110,664 | 30.8 |
| De 25 a 75% de producción | 3,865 | 18.3 | 9,684.2 | 25.2 | 103,557 | 28.8 |
| < 25% de producción | 1,724 | 8.2 | 7,509.2 | 19.5 | 144,871 | 40.3 |
| ARROZ | | | | | | |
| Consumo en finca | Explotaciones | % | Superficie (Mz) | % | Producción (Qq) | % |
| Total | 1,148 | 100 | 4,083 | 100 | 196,069 | 100 |
| > de 75% de producción | 880 | 76.6 | 418.4 | 10.2 | 2,996 | 1.5 |
| De 25 a 75% de producción | 2 | 0.2 | 193.0 | 4.7 | 3,506 | 1.8 |
| < 25% de producción | 266 | 23.2 | 3,471.3 | 85.0 | 189,568 | 96.7 |
| MAICILLO | | | | | | |
| Consumo en finca | Explotaciones | % | Superficie (Mz) | % | Producción (Qq) | % |
| Total | 13,350 | 100 | 38,031 | 100 | 402,681 | 100 |
| > de 75% de producción | 11,323 | 84.8 | 22,751.9 | 59.8 | 191,358 | 47.5 |
| De 25 a 75% de producción | 1,264 | 9.5 | 8,579.9 | 22.6 | 112,344 | 27.9 |
| < 25% de producción | 763 | 5.7 | 6,699.0 | 17.6 | 98,980 | 24.6 |

Fuente: INE, Encuesta Agropecuaria Básica - Noviembre 2004
 Manzana (Mz)
 Quintal (Qq)

Anexo 15
Producción comercializada por cultivo, según agente de comercialización
Ciclo de primera del año agrícola 2004 - 2005
(Quintales)

| Agente de comercialización | Maíz | % | Frijol | % | Arroz | % | Maicillo | % |
|----------------------------|------------------|--------------|----------------|--------------|----------------|--------------|---------------|--------------|
| Total | 1,538,947 | 100.0 | 166,458 | 100.0 | 125,620 | 100.0 | 35,173 | 100.0 |
| Intermediario | 635,401 | 41.3 | 100,354 | 60.3 | 76 | 0.1 | 2,012 | 5.7 |
| IHMA | 745 | 0.0 | - | - | - | - | - | - |
| Mercado | 281,879 | 18.3 | 60,817 | 36.5 | 180 | 0.1 | - | - |
| Consumidor directo | 45,370 | 2.9 | 2,124 | 1.3 | 180 | 0.1 | 22 | 0.1 |
| Cooperativa | 7,900 | 0.5 | - | - | - | - | - | - |
| Industria | 544,057 | 35.4 | 942 | 0.6 | 125,184 | 99.7 | 33,139 | 94.2 |
| Exportación directa | 212 | 0.0 | - | - | - | - | - | - |
| Otros | 23,383 | 1.5 | 2,222 | 1.3 | - | - | - | - |

Fuente: INE, Encuesta Agropecuaria Básica - Noviembre 2004

Anexo 16
Número de explotaciones con superficie perdida por causa principal de pérdida, según cultivo
Ciclo de primera del año agrícola 2004-2005

| Cultivo | Total Explotaciones | Superficie (Mz) | Explotaciones con superficie perdida | | | | | | Superficie Perdida (Mz) | | | | | | | |
|----------|---------------------|-----------------|--------------------------------------|----------------|--------|----------------------------|----------|-------|-------------------------|----------------|--------|----------------------------|----------|-------|-------|-------|
| | | | Total | | | Causa principal de pérdida | | | Total | | | Causa principal de pérdida | | | | |
| | | | Falta de agua | Exceso de agua | Viento | Plagas y/o enferm. | Animales | Otros | Falta de agua | Exceso de agua | Viento | Plagas y/o enferm. | Animales | Otros | | |
| Maíz | 156,078 | 343,116 | 40,581 | 29,653 | 2,771 | 1,996 | 2,962 | 1,648 | 1,551 | 81,030 | 70,500 | 3,086 | 2,174 | 2,765 | 1,407 | 1,097 |
| Frijol | 21,133 | 38,443 | 6,696 | 5,086 | 374 | 190 | 908 | 138 | - | 15,011 | 11,744 | 414 | 146 | 2,553 | 155 | - |
| Arroz | 1,148 | 4,083 | 730 | 81 | 597 | - | 3 | 45 | 4 | 787 | 144 | 526 | - | 13 | 90 | 14 |
| Maicillo | 13,350 | 38,031 | 784 | 626 | - | - | 158 | - | - | 4,314 | 4,003 | - | - | 311 | - | - |

Distribución porcentual

| Cultivo | Total | Explotaciones con superficie perdida | | | | | | Superficie Perdida | | | | | | |
|----------|-------|--------------------------------------|----------------|--------|-------------------------------|----------|-------|-------------------------------|----------------|--------|-------------------------------|----------|-------|-----|
| | | Causa principal de pérdida 1/ | | | Causa principal de pérdida 1/ | | | Causa principal de pérdida 1/ | | | Causa principal de pérdida 1/ | | | |
| | | Falta de agua | Exceso de agua | Viento | Plagas y/o enferm. | Animales | Otros | Falta de agua | Exceso de agua | Viento | Plagas y/o enferm. | Animales | Otros | |
| Maíz | 26.0 | 19.0 | 1.8 | 1.3 | 1.9 | 1.1 | 1.0 | 23.6 | 20.5 | 0.9 | 0.6 | 0.8 | 0.4 | 0.3 |
| Frijol | 31.7 | 24.1 | 1.8 | 0.9 | 4.3 | 0.7 | - | 39.0 | 30.5 | 1.1 | 0.4 | 6.6 | 0.4 | - |
| Arroz | 63.6 | 7.1 | 52.0 | - | 0.3 | 3.9 | 0.3 | 19.3 | 3.5 | 12.9 | - | 0.3 | 2.2 | 0.3 |
| Maicillo | 5.9 | 4.7 | - | - | 1.2 | - | - | 11.3 | 10.5 | - | - | 0.8 | - | - |

Fuente: INE, Encuesta Agropecuaria Básica - Noviembre 2004

1/ Porcentaje por filas con relación al total.

Anexo 17
Superficie cosechada y producción obtenida por cultivo, según nivel de tecnología
Ciclo de primera del año agrícola 2004 - 2005
 (Superficie en manzanas, producción en quintales y rendimiento en Qq/Mz)

| Nivel tecnológico | Maíz | | | Frijol | | | Arroz | | | Maicillo | | | | | | |
|-------------------|----------------|----------------|------------------|---------------|---------------|---------------|----------------|---------------|--------------|--------------|----------------|---------------|---------------|---------------|----------------|-------------|
| | Explotaciones | Superf. | Produc. | Explotaciones | Superf. | Produc. | Rend. | Explotaciones | Superf. | Produc. | Rend. | Explotaciones | Superf. | Produc. | Rend. | |
| Total | 156,078 | 343,116 | 7,643,997 | 22.3 | 21,133 | 38,443 | 359,091 | 9.3 | 1,148 | 4,083 | 196,069 | 48.0 | 13,350 | 38,031 | 402,681 | 10.6 |
| Tecnificado | 14,232 | 77,131 | 2,899,691 | 37.6 | 1,801 | 6,525 | 64,107 | 9.8 | 244 | 3,442 | 184,143 | 53.5 | 928 | 6,727 | 95,156 | 14.1 |
| Semitecnificado | 83,981 | 181,836 | 3,504,362 | 19.3 | 11,266 | 21,264 | 197,549 | 9.3 | 664 | 451 | 8,772 | 19.4 | 6,066 | 18,406 | 178,321 | 9.7 |
| Tradicional | 57,864 | 84,149 | 1,239,944 | 14.7 | 8,065 | 10,655 | 97,435 | 9.1 | 240 | 189 | 3,154 | 16.7 | 6,356 | 12,898 | 129,205 | 10.0 |

Distribución Porcentual 1/

| Nivel tecnológico | Maíz | | | Frijol | | | Arroz | | | Maicillo | | |
|-------------------|---------------|--------------|--------------|---------------|--------------|--------------|---------------|--------------|--------------|---------------|--------------|--------------|
| | Explotaciones | Superf. | Produc. | Explotaciones | Superf. | Produc. | Explotaciones | Superf. | Produc. | Explotaciones | Superf. | Produc. |
| Total | 100.0 | 100.0 | 100.0 | 100.0 | 100.0 | 100.0 | 100.0 | 100.0 | 100.0 | 100.0 | 100.0 | 100.0 |
| Tecnificado | 9.1 | 22.5 | 37.9 | 8.5 | 17.0 | 17.9 | 21.3 | 84.3 | 93.9 | 7.0 | 17.7 | 23.6 |
| Semitecnificado | 53.8 | 53.0 | 45.8 | 53.3 | 55.3 | 55.0 | 57.9 | 11.0 | 4.5 | 45.4 | 48.4 | 44.3 |
| Tradicional | 37.1 | 24.5 | 16.2 | 38.2 | 27.7 | 27.1 | 20.9 | 4.6 | 1.6 | 47.6 | 33.9 | 32.1 |

Fuente: INE, Encuesta Agropecuaria Básica - Noviembre 2004

1/ Porcentaje por columnas.

Anexo 18
Número de explotaciones, superficie sembrada con riego y sin riego y producción esperada, según cultivo
Ciclo de postrera del año agrícola 2004 - 2005
(Superficie en manzanas, producción en quintales y rendimiento en Qq / Mz)

| Cultivo | Explotaciones | Superficie total | Producción total | Con riego | | | | | | Sin riego | | | | | | | |
|----------|---------------|------------------|------------------|---------------|------|------------|------|------------|------|---------------|--------|------------|---------|------------|-----------|------|------|
| | | | | Explotaciones | | Superficie | | Producción | | Explotaciones | | Superficie | | Producción | | | |
| | | | | Cantidad | % | Cantidad | % | Cantidad | % | Cantidad | % | Cantidad | % | Cantidad | % | | |
| Maíz | 66,566 | 139,060 | 2,609,658 | 3,309 | 5.0 | 4,974 | 3.6 | 149,640 | 5.7 | 30.1 | 63,257 | 95.0 | 134,086 | 96.4 | 2,460,018 | 94.3 | 18.3 |
| Frijol | 74,245 | 104,967 | 1,049,690 | 2,975 | 4.0 | 4,526 | 4.3 | 64,089 | 6.1 | 14.2 | 71,270 | 96.0 | 100,441 | 95.7 | 985,602 | 93.9 | 9.8 |
| Arroz | 167 | 4,540 | 196,461 | 46 | 27.5 | 1,286 | 28.3 | 71,359 | 36.3 | 55.5 | 121 | 72.5 | 3,253 | 71.7 | 125,102 | 63.7 | 38.5 |
| Maicillo | 2,999 | 18,396 | 520,417 | 79 | 2.6 | 3,407 | 18.5 | 224,943 | 43.2 | 66.0 | 2,919 | 97.4 | 14,989 | 81.5 | 295,474 | 56.8 | 19.7 |

Fuente: INE, Encuesta Agropecuaria Básica - Noviembre 2004

Anexo 19
Número de explotaciones, superficie cosechada con riego y sin riego y producción obtenida, según cultivo
Ciclo de primera del año agrícola 2004 - 2005
(Superficie en manzanas, producción en quintales y rendimiento en Qq / Mz)

| Cultivo | Explotaciones | Superficie total | Producción total | Con riego | | | | | | Sin riego | | | | | | | |
|----------|---------------|------------------|------------------|---------------|------|------------|------|------------|------|---------------|---------|------------|---------|------------|-----------|------|------|
| | | | | Explotaciones | | Superficie | | Producción | | Explotaciones | | Superficie | | Producción | | | |
| | | | | Cantidad | % | Cantidad | % | Cantidad | % | Cantidad | % | Cantidad | % | Cantidad | % | | |
| Maíz | 156,078 | 343,116 | 7,643,997 | 4,434 | 2.8 | 17,893 | 5.2 | 699,315 | 9.1 | 39.1 | 151,645 | 97.2 | 325,222 | 94.8 | 6,944,681 | 90.9 | 21.4 |
| Frijol | 21,133 | 38,443 | 359,092 | 69 | 0.3 | 136 | 0.4 | 2,376 | 0.7 | 17.5 | 21,064 | 99.7 | 38,308 | 99.6 | 356,716 | 99.3 | 9.3 |
| Arroz | 1,148 | 4,083 | 196,069 | 182 | 15.9 | 3,008 | 73.7 | 163,540 | 83.4 | 54.4 | 966 | 84.1 | 1,074 | 26.3 | 32,529 | 16.6 | 30.3 |
| Maicillo | 13,350 | 38,031 | 402,681 | 153 | 1.1 | 1,499 | 3.9 | 10,477 | 2.6 | 7.0 | 13,198 | 98.9 | 36,531 | 96.1 | 392,204 | 97.4 | 10.7 |

Fuente: INE, Encuesta Agropecuaria Básica - Noviembre 2004

Anexo 20

Producción de la superficie con riego y sin riego por cultivo, según nivel de tecnología
Ciclo de primera del año agrícola 2004 – 2005

| Niveles de tecnología | Con riego | | | | Sin riego | | | |
|-----------------------|----------------|--------------|----------------|---------------|------------------|----------------|---------------|----------------|
| | Maíz | Frijol | Arroz | Maicillo | Maíz | Frijol | Arroz | Maicillo |
| Total | 699,315 | 2,376 | 163,540 | 10,477 | 6,944,681 | 356,716 | 32,529 | 392,204 |
| Tecnificado | 620,735 | 1,300 | 158,740 | 10,477 | 2,278,956 | 62,807 | 25,403 | 84,679 |
| Semi tecnificado | 77,904 | 520 | 4,800 | 0 | 3,426,458 | 197,029 | 3,972 | 178,321 |
| Tradicional | 676 | 556 | 0 | 0 | 1,239,268 | 96,880 | 3,154 | 129,205 |

Fuente: INE, Encuesta Agropecuaria Básica - Noviembre 2004

Anexo 21

Número de explotaciones con riego que utilizaron crédito por cultivo, según fuente de financiamiento
Ciclo de primera del año agrícola 2004-2005

| Fuente de crédito | Con riego | | | | Sin riego | | | |
|--------------------------------------|------------|----------|------------|--------------|------------|-----------|------------|----------|
| | Maíz | Frijol | Arroz | Maicillo | Maíz | Frijol | Arroz | Maicillo |
| Total | 499 | 3 | 130 | 5,736 | 662 | 21 | 402 | 0 |
| Banco privado | 12 | 0 | 17 | 473 | 54 | 2 | 1 | 0 |
| BANADESA | 12 | 1 | 91 | 689 | 203 | 8 | 2 | 0 |
| Prestamista particular o comerciante | 135 | 1 | 4 | 183 | 0 | 4 | 0 | 0 |
| Pariente o amigo | 0 | 0 | 8 | 1,537 | 171 | 1 | 71 | 0 |
| Financiera o cooperativa | 113 | 1 | 8 | 454 | 164 | 5 | 0 | 0 |
| Caja rural | 0 | 0 | 1 | 441 | 0 | 0 | 0 | 0 |
| Proyecto u ONG | 226 | 0 | 0 | 1,674 | 71 | 1 | 328 | 0 |
| Otro | 1 | 0 | 1 | 287 | 0 | 0 | 0 | 0 |

Fuente: INE, Encuesta Agropecuaria Básica - Noviembre 2004

Anexo 22

Número de explotaciones que utilizaron crédito por cultivo, según fuente de financiamiento
Ciclo de primera del año agrícola 2004 - 2005

| Fuente | Maíz | % | Frijol | % | Arroz | % | Maicillo | % |
|--------------------------------------|--------------|--------------|------------|--------------|------------|--------------|------------|--------------|
| Total | 6,195 | 100.0 | 664 | 100.0 | 151 | 100.0 | 401 | 100.0 |
| Banco privado | 485 | 7.8 | 54 | 8.1 | 19 | 12.6 | 1 | 0.2 |
| BANADESA | 701 | 11.3 | 204 | 30.6 | 99 | 65.6 | 2 | 0.5 |
| Prestamista particular o comerciante | 318 | 5.1 | 1 | 0.2 | 8 | 5.3 | 0 | - |
| Pariente o amigo | 1,537 | 24.8 | 171 | 25.7 | 9 | 6.0 | 71 | 17.6 |
| Financiera o cooperativa | 567 | 9.2 | 165 | 24.9 | 13 | 8.6 | 0 | - |
| Caja rural | 441 | 7.1 | 0 | - | 1 | 0.7 | 0 | - |
| Proyecto u ONG | 1,899 | 30.7 | 71 | 10.6 | 1 | 0.7 | 328 | 81.9 |
| Otro | 288 | 4.7 | 0 | - | 1 | 0.7 | 0 | - |

Fuente: INE, Encuesta Agropecuaria Básica - Noviembre 2004

Anexo 23
Número de explotaciones, superficie sembrada y producción esperada de granos básicos,
según cultivo, condición jurídica y sexo del productor
Ciclo de postrera del año agrícola 2004 – 2005

| Cultivo, condición jurídica y sexo | Número de explotaciones | | Superficie (Mz) | | Producción esperada (Qq) | |
|------------------------------------|-------------------------|----------------|-----------------|----------------|--------------------------|----------------|
| | Cantidad | Distribución % | Cantidad (Mz) | Distribución % | Cantidad (Qq) | Distribución % |
| Maíz | | | | | | |
| Total | 66,566 | - | 139,060 | - | 2,609,658 | - |
| Persona Jurídica | 233 | - | 1,364 | - | 23,663 | - |
| Persona Natural | 66,333 | 100.0 | 137,696 | 100.0 | 2,585,995 | 100.0 |
| Sexo Masculino | 61,751 | 93.1 | 130,888 | 95.1 | 2,476,747 | 95.8 |
| Sexo Femenino | 4,582 | 6.9 | 6,809 | 4.9 | 109,248 | 4.2 |
| Frijol | | | | | | |
| Total | 74,245 | - | 104,967 | - | 1,049,690 | - |
| Persona Jurídica | 360 | - | 1,329 | - | 30,638 | - |
| Persona Natural | 73,885 | 100.0 | 103,638 | 100.0 | 1,019,053 | 100.0 |
| Sexo Masculino | 69,860 | 94.6 | 100,046 | 96.5 | 986,678 | 96.8 |
| Sexo Femenino | 4,025 | 5.4 | 3,592 | 3.5 | 32,375 | 3.2 |
| Arroz | | | | | | |
| Total | 167 | - | 4,540 | - | 196,461 | - |
| Persona Jurídica | 5 | - | 570 | - | 21,249 | - |
| Persona Natural | 162 | 100.0 | 3,970 | 100.0 | 175,212 | 100.0 |
| Sexo Masculino | 160 | 98.8 | 3,944 | 99.3 | 174,227 | 99.4 |
| Sexo Femenino | 2 | 1.2 | 26 | 0.7 | 984 | 0.6 |
| Maicillo | | | | | | |
| Total | 2,999 | - | 18,396 | - | 520,417 | - |
| Persona Jurídica | 156 | - | 639 | - | 52,162 | - |
| Persona Natural | 2,842 | 100.0 | 17,757 | 100.0 | 468,255 | 100.0 |
| Sexo Masculino | 2,652 | 93.3 | 17,157 | 96.6 | 465,608 | 99.4 |
| Sexo Femenino | 190 | 6.7 | 600 | 3.4 | 2,647 | 0.6 |

Fuente: INE, Encuesta Agropecuaria Básica - Noviembre 2004
 Manzana (Mz)
 Quintal (Qq)

Anexo 24
Número de explotaciones, superficie cosechada y producción obtenida de granos básicos,
según cultivo, condición jurídica y sexo del productor
Ciclo de primera del año agrícola 2004 – 2005

| Cultivo, condición jurídica y sexo | Número de explotaciones | | Superficie (Mz) | | Producción obtenida (Qq) | |
|------------------------------------|-------------------------|--------------|-----------------|--------------|--------------------------|--------------|
| | Cantidad | Distribución | Cantidad (Mz) | Distribución | Cantidad (Qq) | Distribución |
| Maíz | | | | | | |
| Total | 155,719 | - | 342,724 | - | 7,639,215 | - |
| Persona Jurídica | 344 | - | 4,641 | - | 281,508 | - |
| Persona Natural | 155,375 | 100.0 | 338,083 | 100.0 | 7,357,708 | 100.0 |
| Sexo Masculino | 144,225 | 92.8 | 321,235 | 95.0 | 6,926,171 | 94.1 |
| Sexo Femenino | 11,151 | 7.2 | 16,848 | 5.0 | 431,536 | 5.9 |
| Frijol | | | | | | |
| Total | 21,111 | - | 38,421 | - | 359,070 | - |
| Persona Jurídica | 1 | - | 146 | - | 1,171 | - |
| Persona Natural | 21,110 | 100.0 | 38,275 | 100.0 | 357,899 | 100.0 |
| Sexo Masculino | 19,977 | 94.6 | 36,734 | 96.0 | 351,982 | 98.3 |
| Sexo Femenino | 1,133 | 5.4 | 1,541 | 4.0 | 5,917 | 1.7 |
| Arroz | | | | | | |
| Total | 1,148 | - | 4,083 | - | 196,069 | - |
| Persona Jurídica | 6 | - | 422 | - | 21,019 | - |
| Persona Natural | 1,142 | 100.0 | 3,661 | 100.0 | 175,050 | 100.0 |
| Sexo Masculino | 1,095 | 95.9 | 3,217 | 87.9 | 151,479 | 86.5 |
| Sexo Femenino | 46 | 4.1 | 444 | 12.1 | 23,571 | 13.5 |
| Maicillo | | | | | | |
| Total | 13,332 | - | 37,709 | - | 401,791 | - |
| Persona Jurídica | 168 | - | 680 | - | 26,078 | - |
| Persona Natural | 13,164 | 100.0 | 37,029 | 100.0 | 375,713 | 100.0 |
| Sexo Masculino | 12,422 | 94.4 | 34,823 | 94.0 | 342,086 | 91.0 |
| Sexo Femenino | 742 | 5.6 | 2,206 | 6.0 | 33,627 | 9.0 |

Fuente: INE, Encuesta Agropecuaria Básica - Noviembre 2004
 Manzana (Mz)
 Quintal (Qq)

Anexo 25
Superficie y producción de maíz y frijol, según utilización de insumos y prácticas agrícolas
Ciclo de primera del año agrícola 2004 – 2005

| Prácticas o insumos agrícolas | Maíz | | | Frijol | | |
|-------------------------------|---------------------------|------------------|---------------|---------------------------|-----------------|---------------|
| | Superficie Cosechada (Mz) | Producción (Qq) | Rend. (Qq/Mz) | Superficie Cosechada (Mz) | Producción (Qq) | Rend. (Qq/Mz) |
| Total explotaciones | 343,116 | 7,643,997 | 22.3 | 38,443 | 359,092 | 9.3 |
| Semilla criolla | 276,594 | 5,080,213 | 18.4 | 34,282 | 323,915 | 9.4 |
| Semilla mejorada o híbrida | 67,055 | 2,555,337 | 38.1 | 3,249 | 40,206 | 12.4 |
| Fertilizante químico | 247,962 | 6,069,556 | 24.5 | 20,466 | 203,773 | 10.0 |
| Abono orgánico | 110,101 | 2,654,589 | 24.1 | 12,436 | 67,913 | 5.5 |
| Herbicida | 216,285 | 5,586,206 | 25.8 | 17,009 | 198,464 | 11.7 |
| Insecticida | 139,079 | 4,033,963 | 29.0 | 13,612 | 174,381 | 12.8 |
| Fungicida | 66,628 | 2,378,287 | 35.7 | 7,181 | 122,429 | 17.0 |
| Nematicida | 33,994 | 1,370,792 | 40.3 | 4,168 | 26,577 | 6.4 |
| Bueyes | 102,360 | 3,420,175 | 33.4 | 10,808 | 65,959 | 6.1 |
| Tractor | 61,699 | 2,524,614 | 40.9 | 6,059 | 25,714 | 4.2 |
| Cosechadores | 32,776 | 1,701,369 | 51.9 | 784 | 6,918 | 8.8 |
| Conservación de suelos | 27,985 | 1,164,799 | 41.6 | 3,306 | 39,538 | 12.0 |
| Riego | 17,893 | 699,315 | 39.1 | 136 | 2,376 | 17.5 |

Distribución Porcentual

| Prácticas o insumos agrícolas | Maíz 1/ | | Frijol 1/ | |
|-------------------------------|----------------------|------------|----------------------|------------|
| | Superficie Cosechada | Producción | Superficie Cosechada | Producción |
| Total explotaciones | 100 | 100 | 100 | 100 |
| Semilla criolla | 81 | 66 | 89 | 90 |
| Semilla mejorada o híbrida | 20 | 33 | 8 | 11 |
| Fertilizante químico | 72 | 79 | 53 | 57 |
| Abono orgánico | 32 | 35 | 32 | 19 |
| Herbicida | 63 | 73 | 44 | 55 |
| Insecticida | 41 | 53 | 35 | 49 |
| Fungicida | 19 | 31 | 19 | 34 |
| Nematicida | 10 | 18 | 11 | 7 |
| Bueyes | 30 | 45 | 28 | 18 |
| Tractor | 18 | 33 | 16 | 7 |
| Cosechadores | 10 | 22 | 2 | 2 |
| Conservación de suelos | 8 | 15 | 9 | 11 |
| Riego | 5 | 9 | 0 | 1 |

Fuente: INE, Encuesta Agropecuaria Básica - Noviembre 2004

Manzana (Mz)

Quintal (Qq)

1/ Porcentaje por columnas

Anexo 25 (Continuación)
Superficie y producción de arroz y maicillo, según utilización de insumos y prácticas agrícolas
Ciclo de primera del año agrícola 2004 – 2005

| Prácticas o insumos agrícolas | Arroz | | | Maicillo | | |
|-------------------------------|---------------------------|-----------------|---------------|---------------------------|-----------------|---------------|
| | Superficie Cosechada (Mz) | Producción (Qq) | Rend. (Qq/Mz) | Superficie Cosechada (Mz) | Producción (Qq) | Rend. (Qq/Mz) |
| Total explotaciones | 4,083 | 196,069 | 48.0 | 38,031 | 402,681 | 10.6 |
| Semilla criolla | 2,515 | 110,062 | 43.8 | 32,768 | 324,750 | 9.9 |
| Semilla mejorada o híbrida | 1,647 | 89,172 | 54.1 | 3,339 | 63,267 | 18.9 |
| Fertilizante químico | 3,724 | 187,218 | 50.3 | 19,066 | 228,060 | 12.0 |
| Abono orgánico | 467 | 16,117 | 34.5 | 7,708 | 101,222 | 13.1 |
| Herbicida | 3,882 | 193,375 | 49.8 | 22,192 | 227,532 | 10.3 |
| Insecticida | 3,337 | 176,449 | 52.9 | 13,263 | 151,430 | 11.4 |
| Fungicida | 2,838 | 156,269 | 55.1 | 5,513 | 97,870 | 17.8 |
| Nematicida | 1,475 | 70,667 | 47.9 | 1,556 | 13,649 | 8.8 |
| Bueyes | 449 | 20,168 | 45.0 | 9,991 | 96,526 | 9.7 |
| Tractor | 3,183 | 163,780 | 51.5 | 9,731 | 133,265 | 13.7 |
| Cosechadores | 3,198 | 176,061 | 55.1 | 1,794 | 51,257 | 28.6 |
| Conservación de suelos | 1,044 | 58,476 | 56.0 | 524 | 13,342 | 25.5 |
| Riego | 3,008 | 163,540 | 54.4 | 1,499 | 10,477 | 7.0 |

Distribución Porcentual

| Prácticas o insumos agrícolas | Arroz 1/ | | Maicillo 1/ | |
|-------------------------------|----------------------|------------|----------------------|------------|
| | Superficie Cosechada | Producción | Superficie Cosechada | Producción |
| Total explotaciones | 100 | 100 | 100 | 100 |
| Semilla criolla | 62 | 56 | 86 | 81 |
| Semilla mejorada o híbrida | 40 | 45 | 9 | 16 |
| Fertilizante químico | 91 | 95 | 50 | 57 |
| Abono orgánico | 11 | 8 | 20 | 25 |
| Herbicida | 95 | 99 | 58 | 57 |
| Insecticida | 82 | 90 | 35 | 38 |
| Fungicida | 70 | 80 | 14 | 24 |
| Nematicida | 36 | 36 | 4 | 3 |
| Azadón | 19 | 14 | 26 | 20 |
| Bueyes | 11 | 10 | 26 | 24 |
| Tractor | 78 | 84 | 26 | 33 |
| Cosechadores | 78 | 90 | 5 | 13 |
| Conservación de suelos | 26 | 30 | 1 | 3 |
| Riego | 74 | 83 | 4 | 3 |

Fuente: INE, Encuesta Agropecuaria Básica - Noviembre 2004

Manzana (Mz)

Quintal (Qq)

1/ Porcentaje por columnas

Anexo 26
Oferta interna y precio promedio nacional e internacional de los granos básicos 1997 - 2004
(Lempiras constantes por quintal)
(Producción, importación y exportación en miles de quintales oro y precios en Lempiras por quintal)

| Maíz | | | | | | | | |
|-------------|------------|----------|---------------|---------|---------|-------------------|---------------------------------|---------------------|
| Año | Producción | | | Import. | Export. | Oferta interna 3/ | Precio promedio al por mayor 4/ | |
| | Ciclos 1/ | | Anualizada 2/ | | | | Nacional | Internacional (CIF) |
| | Primera | Postrera | | | | | | |
| 1997 | 11,125 | 1,560 | 13,440 | 2,553 | 26 | 15,967 | 318.7 | 294.1 |
| 1998 | 8,796 | 1,710 | 10,356 | 1,907 | 178 | 12,085 | 217.6 | 254.4 |
| 1999 | 9,817 | - | 11,527 | 2,507 | 69 | 13,965 | 183.1 | 215.2 |
| 2001 | 6,332 | 2,315 | 7,639 | 4,710 | 10 | 12,339 | 201.0 | 156.2 |
| 2002 | 8,898 | 2,180 | 11,213 | 4,974 | 1 | 16,186 | 171.7 | 163.7 |
| 2003 | 9,240 | 2,071 | 11,420 | 4,933 | 125 | 16,228 | 151.3 | 167.4 |
| 2004 | 7,644 | 2,610 | 9,715 | 5,604 | 229 | 15,090 | 169.7 | 142.5 |

| Frijol | | | | | | | | |
|---------------|------------|----------|---------------|---------|---------|-------------------|---------------------------------|---------------------|
| Año | Producción | | | Import. | Export. | Oferta interna 3/ | Precio promedio al por mayor 4/ | |
| | Ciclos 1/ | | Anualizada 2/ | | | | Nacional | Internacional (CIF) |
| | Primera | Postrera | | | | | | |
| 1997 | 531 | 1,549 | 1,642 | 23 | 3 | 1,662 | 1,157.8 | 1,604.4 |
| 1998 | 529 | 646 | 2,078 | 48 | 2 | 2,124 | 765.7 | 1,187.2 |
| 1999 | 558 | - | 1,204 | 42 | 8 | 1,238 | 796.3 | 1,047.1 |
| 2001 | 199 | 910 | 933 | 122 | 3 | 1,053 | 585.5 | 911.6 |
| 2002 | 431 | 1,504 | 1,340 | 130 | 179 | 1,291 | 491.7 | 1,036.3 |
| 2003 | 392 | 1,146 | 1,896 | 64 | 90 | 1,870 | 365.3 | 942.1 |
| 2004 | 359 | 1,050 | 1,505 | 78 | 46 | 1,537 | 573.7 | 926.1 |

| Arroz | | | | | | | | |
|--------------|------------|----------|---------------|---------|---------|-------------------|---------------------------------|---------------------|
| Año | Producción | | | Import. | Export. | Oferta interna 3/ | Precio promedio al por mayor 4/ | |
| | Ciclos 1/ | | Anualizada 2/ | | | | Nacional | Internacional (CIF) |
| | Primera | Postrera | | | | | | |
| 1997 | 593 | 198 | 721 | 1,275 | 1 | 1,995 | 748.4 | 742.8 |
| 1998 | 200 | 74 | 398 | 1,565 | 1 | 1,962 | 709.5 | 699.8 |
| 1999 | 125 | - | 199 | 1,796 | 3 | 1,992 | 621.4 | 572.6 |
| 2001 | 96 | 70 | 141 | 2,128 | 74 | 2,195 | 463.0 | 446.8 |
| 2002 | 101 | 92 | 171 | 1,714 | 51 | 1,834 | 412.9 | 369.5 |
| 2003 | 145 | 237 | 237 | 1,909 | 29 | 2,118 | 386.4 | 441.6 |
| 2004 | 196 | 196 | 433 | 2,113 | 30 | 2,516 | 486.1 | 555.8 |

| Maicillo | | | | | | | | |
|-----------------|------------|----------|---------------|---------|---------|-------------------|---------------------------------|---------------------|
| Año | Producción | | | Import. | Export. | Oferta interna 3/ | Precio promedio al por mayor 4/ | |
| | Ciclos 1/ | | Anualizada 2/ | | | | Nacional | Internacional (CIF) |
| | Primera | Postrera | | | | | | |
| 1997 | 923 | 977 | 2,116 | 1,552 | - | 3,668 | 289.6 | 240.1 |
| 1998 | 744 | 824 | 1,721 | 148 | - | 1,869 | 251.7 | 210.9 |
| 1999 | 956 | - | 1,780 | 5 | - | 1,785 | 220.8 | 192.2 |
| 2001 | 519 | 420 | 1,210 | 5 | 1 | 1,214 | 263.4 | 155.7 |
| 2002 | 718 | 729 | 1,138 | 7 | 2 | 1,143 | 201.0 | 159.4 |
| 2003 | 540 | 615 | 1,269 | 1 | 1 | 1,269 | 168.3 | 158.3 |
| 2004 | 403 | 520 | 1,018 | 2 | 1 | 1,019 | 187.0 | 152.7 |

Fuente: INE, con base en la información de precios de SIMPAH e IPC del Banco Central de Honduras.

1/ No se dispone de cifras validadas para el ciclo de postrera de 1999.

2/ Producción Anualizada: Es la suma de la producción del ciclo de postrera de un año anterior y la producción del ciclo de primera del año en referencia.

3/ Oferta Interna: Suma de la producción anualizada más importación menos exportación. No se considera los inventarios de apertura y cierre

4/ Lempiras constantes por quintal con base a diciembre 1999.

Anexo 27
Precio promedio mensual nacional al por mayor de los granos básicos
Período 1997-2004
(Lempiras constantes* por quintal oro)

| MAIZ | | | | | | | | |
|-----------------|----------------|--------------|--------------|--------------|--------------|--------------|--------------|--------------|
| Mes | 1997 | 1998 | 1999 | 2000 | 2001 | 2002 | 2003 | 2004 |
| Enero | 351.2 | 204.6 | 173.6 | 156.6 | 175.4 | 167.6 | 138.7 | 130.8 |
| Febrero | 337.4 | 197.8 | 170.2 | 181.9 | 196.9 | 177.3 | 137.2 | 131.5 |
| Marzo | 339.6 | 219.3 | 167.1 | 210.7 | 200.6 | 189.3 | 148.0 | 142.8 |
| Abril | 337.9 | 236.7 | 187.0 | 235.7 | 204.5 | 191.2 | 148.9 | 173.5 |
| Mayo | 316.9 | 234.0 | 185.1 | 235.7 | 205.5 | 182.2 | 153.2 | 175.8 |
| Junio | 348.4 | 248.5 | 186.4 | 239.7 | 212.1 | 182.7 | 158.5 | 180.8 |
| Julio | 357.8 | 258.0 | 207.1 | 264.6 | 225.3 | 186.4 | 183.5 | 198.0 |
| Agosto | 406.1 | 249.6 | 220.5 | 307.0 | 243.3 | 182.3 | 185.7 | 201.0 |
| Septiembre | 361.5 | 227.1 | 217.8 | 232.0 | 230.4 | 177.9 | 186.2 | 192.1 |
| Octubre | 248.0 | 180.8 | 179.8 | 172.8 | 187.4 | 152.8 | 134.4 | 170.8 |
| Noviembre | 212.4 | 178.4 | 157.9 | 154.0 | 172.2 | 136.0 | 122.9 | 153.5 |
| Diciembre | 207.5 | 177.0 | 145.0 | 164.6 | 158.4 | 134.5 | 118.7 | 181.0 |
| Promedio | 318.7 | 217.6 | 183.1 | 213.0 | 201.0 | 171.7 | 151.3 | 169.7 |
| FRIJOL | | | | | | | | |
| Mes | 1997 | 1998 | 1999 | 2000 | 2001 | 2002 | 2003 | 2004 |
| Enero | 1,276.1 | 708.1 | 863.7 | 647.3 | 494.4 | 541.9 | 349.1 | 348.8 |
| Febrero | 1,235.5 | 696.8 | 814.0 | 627.3 | 520.2 | 509.2 | 340.4 | 345.9 |
| Marzo | 1,233.5 | 911.5 | 784.0 | 639.7 | 524.4 | 520.2 | 347.1 | 372.1 |
| Abril | 1,220.0 | 1,004.6 | 799.1 | 669.9 | 523.4 | 533.5 | 336.7 | 494.6 |
| Mayo | 1,210.9 | 935.3 | 836.1 | 711.3 | 509.6 | 556.7 | 343.0 | 544.3 |
| Junio | 1,537.5 | 975.8 | 944.1 | 695.3 | 528.3 | 569.1 | 329.9 | 602.1 |
| Julio | 1,456.1 | 941.0 | 1,040.9 | 665.6 | 622.3 | 559.9 | 386.3 | 755.1 |
| Agosto | 1,117.4 | 815.5 | 786.8 | 576.5 | 606.5 | 493.3 | 342.9 | 601.2 |
| Septiembre | 991.1 | 602.5 | 644.9 | 505.9 | 571.5 | 434.5 | 340.0 | 615.4 |
| Octubre | 862.0 | 546.7 | 693.8 | 449.9 | 660.2 | 418.2 | 433.6 | 779.0 |
| Noviembre | 721.3 | 531.4 | 692.9 | 472.9 | 824.2 | 394.8 | 425.2 | 830.8 |
| Diciembre | 1,032.1 | 519.4 | 655.8 | 506.4 | 640.5 | 368.7 | 409.1 | 595.3 |
| Promedio | 1,157.8 | 765.7 | 796.3 | 597.3 | 585.5 | 491.7 | 365.3 | 573.7 |

Fuente: Instituto Nacional de Estadísticas (INE), con base en información de precios CIF de mercado al por mayor de SIMPAH e IPC del Banco Central de Honduras.

Nota: Precio con base a diciembre 2004, deflactados vía IPC dic. 1999.

Anexo 27 (Continuación)
Precio promedio mensual nacional al por mayor de los granos básicos
Período 1997-2004
(Lempiras constantes* por quintal oro)

| ARROZ | | | | | | | | |
|-----------------|--------------|--------------|--------------|--------------|--------------|--------------|--------------|--------------|
| Mes | 1997 | 1998 | 1999 | 2000 | 2001 | 2002 | 2003 | 2004 |
| Enero | 792.9 | 727.8 | 670.3 | 611.5 | 482.2 | 442.5 | 373.0 | 427.6 |
| Febrero | 774.6 | 733.7 | 659.6 | 598.0 | 480.4 | 438.3 | 367.6 | 455.3 |
| Marzo | 773.8 | 733.9 | 654.6 | 589.5 | 475.2 | 434.8 | 368.0 | 469.6 |
| Abril | 768.7 | 729.6 | 649.8 | 579.8 | 468.9 | 426.0 | 364.5 | 468.2 |
| Mayo | 759.6 | 717.6 | 642.3 | 572.2 | 466.5 | 423.5 | 384.7 | 476.0 |
| Junio | 747.9 | 706.3 | 627.3 | 560.2 | 463.7 | 417.8 | 384.3 | 507.0 |
| Julio | 730.8 | 694.0 | 614.9 | 549.6 | 461.2 | 410.5 | 376.4 | 510.6 |
| Agosto | 717.9 | 698.0 | 608.5 | 545.9 | 457.5 | 404.5 | 391.6 | 509.2 |
| Septiembre | 715.2 | 703.1 | 602.2 | 543.2 | 453.6 | 399.5 | 398.5 | 509.7 |
| Octubre | 737.2 | 692.1 | 583.8 | 528.4 | 450.9 | 397.8 | 414.2 | 506.3 |
| Noviembre | 734.1 | 688.6 | 575.2 | 519.8 | 449.9 | 383.9 | 405.5 | 502.6 |
| Diciembre | 728.7 | 688.8 | 568.0 | 515.9 | 445.7 | 375.2 | 408.4 | 490.8 |
| Promedio | 748.4 | 709.5 | 621.4 | 559.5 | 463.0 | 412.8 | 386.4 | 486.1 |
| MAICILLO | | | | | | | | |
| Mes | 1997 | 1998 | 1999 | 2000 | 2001 | 2002 | 2003 | 2004 |
| Enero | 265.2 | 282.1 | 258.0 | 211.2 | 253.5 | 223.7 | 158.3 | 187.8 |
| Febrero | 254.6 | 250.8 | 232.2 | 196.0 | 235.9 | 200.0 | 160.1 | 162.3 |
| Marzo | 244.6 | 250.6 | 221.4 | 189.8 | 225.2 | 198.0 | 146.9 | 156.6 |
| Abril | 243.7 | 245.1 | 226.5 | 194.1 | 237.2 | 200.8 | 157.9 | 153.5 |
| Mayo | 247.4 | 258.0 | 216.0 | 207.2 | 245.6 | 212.8 | 154.4 | 170.4 |
| Junio | 305.2 | 261.2 | 211.2 | 214.0 | 262.7 | 201.4 | 140.7 | 191.2 |
| Julio | 327.1 | 264.6 | 216.8 | 258.4 | 286.3 | 194.9 | 154.3 | 210.6 |
| Agosto | 334.0 | 256.3 | 212.9 | 334.3 | 292.1 | 203.1 | 152.9 | 221.4 |
| Septiembre | 325.3 | 248.1 | 216.5 | 297.4 | 316.9 | 197.0 | 152.2 | 223.2 |
| Octubre | 318.4 | 238.6 | 219.6 | 311.8 | 303.7 | 215.5 | 203.9 | 216.9 |
| Noviembre | 304.9 | 234.2 | 215.0 | 285.8 | 258.8 | 187.3 | 220.8 | 200.8 |
| Diciembre | 305.1 | 231.1 | 203.8 | 321.0 | 242.5 | 177.0 | 216.5 | 189.4 |
| Promedio | 289.6 | 251.7 | 220.8 | 251.8 | 263.4 | 201.0 | 168.2 | 189.4 |

Fuente: Instituto Nacional de Estadísticas (INE), con base en información de precios CIF de mercado al por mayor de SIMPAH e IPC del Banco Central de Honduras.

Nota: Precio con base a diciembre 2004, deflactados vía IPC dic. 1999

Anexo 28
Precios promedio mensual internacional CIF al por mayor de los granos básicos
Período 1997-2004
(Lempiras constantes* por quintal oro)

| MAIZ | | | | | | | | |
|-----------------|----------------|----------------|----------------|--------------|--------------|----------------|--------------|--------------|
| Mes | 1997 | 1998 | 1999 | 2000 | 2001 | 2002 | 2003 | 2004 |
| Enero | 318.4 | 280.1 | 246.4 | 181.8 | 164.2 | 154.8 | 186.5 | 166.4 |
| Febrero | 311.6 | 272.4 | 205.6 | 181.1 | 156.4 | 150.3 | 184.5 | 164.9 |
| Marzo | 315.5 | 271.2 | 230.2 | 173.1 | 161.6 | 150.4 | 178.1 | 163.8 |
| Abril | 303.7 | 253.6 | 244.3 | 171.2 | 159.3 | 150.1 | 174.9 | 158.3 |
| Mayo | 288.4 | 253.2 | 234.4 | 173.3 | 153.3 | 160.6 | 177.3 | 154.2 |
| Junio | 284.6 | 246.0 | 241.8 | 158.5 | 152.0 | 166.9 | 169.9 | 148.3 |
| Julio | 277.0 | 240.6 | 226.7 | 147.8 | 159.2 | 147.6 | 161.9 | 128.8 |
| Agosto | 282.5 | 227.1 | 218.6 | 148.2 | 160.1 | 182.2 | 155.7 | 123.0 |
| Septiembre | 287.0 | 238.8 | 211.8 | 147.9 | 148.4 | 175.0 | 155.6 | 132.1 |
| Octubre | 292.4 | 265.0 | 175.0 | 161.7 | 146.5 | 168.8 | 146.5 | 123.6 |
| Noviembre | 286.4 | 259.7 | 173.3 | 170.0 | 152.0 | 175.9 | 156.3 | 123.5 |
| Diciembre | 281.8 | 245.4 | 173.7 | 168.0 | 160.8 | 182.1 | 161.0 | 123.6 |
| Promedio | 294.1 | 254.4 | 215.2 | 165.2 | 156.2 | 163.7 | 167.4 | 142.5 |
| FRIJOL | | | | | | | | |
| Mes | 1997 | 1998 | 1999 | 2000 | 2001 | 2002 | 2003 | 2004 |
| Enero | 1,822.4 | 1,272.3 | 1,165.5 | 902.2 | 893.0 | 1,093.6 | 952.6 | 921.5 |
| Febrero | 1,786.4 | 1,259.0 | 1,026.5 | 889.7 | 876.6 | 1,127.5 | 944.1 | 914.7 |
| Marzo | 1,756.1 | 1,240.0 | 1,034.6 | 870.3 | 863.8 | 1,127.7 | 944.4 | 915.8 |
| Abril | 1,762.0 | 1,184.6 | 1,097.0 | 783.1 | 855.3 | 1,136.6 | 943.5 | 907.6 |
| Mayo | 1,750.6 | 1,177.0 | 1,129.9 | 809.1 | 856.4 | 1,132.1 | 953.6 | 903.9 |
| Junio | 1,733.8 | 1,170.4 | 1,104.5 | 812.5 | 866.2 | 1,105.6 | 950.9 | 902.0 |
| Julio | 1,720.5 | 1,142.3 | 1,066.0 | 813.1 | 872.4 | 808.8 | 942.5 | 893.8 |
| Agosto | 1,679.7 | 1,134.5 | 1,052.9 | 843.1 | 900.5 | 1,064.0 | 953.7 | 894.6 |
| Septiembre | 1,366.6 | 1,128.2 | 1,031.1 | 841.6 | 918.1 | 1,014.0 | 935.8 | 938.5 |
| Octubre | 1,304.8 | 1,128.1 | 978.1 | 906.5 | 944.6 | 914.0 | 929.1 | 967.1 |
| Noviembre | 1,288.1 | 1,176.6 | 947.9 | 905.3 | 1,032.6 | 957.6 | 927.4 | 978.0 |
| Diciembre | 1,281.6 | 1,234.1 | 931.6 | 897.6 | 1,059.3 | 954.6 | 927.0 | 976.2 |
| Promedio | 1,604.4 | 1,187.2 | 1,047.1 | 856.2 | 911.6 | 1,036.3 | 942.1 | 926.1 |

Fuente: Instituto Nacional de Estadísticas (INE), con base en información de precios CIF de mercado al por mayor de SIMPAH e IPC del Banco Central de Honduras.

Nota: Precio con base diciembre 2004, deflactados vía IPC dic. 1999.

Anexo 28 (Continuación)
Precios promedio mensual internacional CIF al por mayor de los granos básicos
Período 1997-2004
(Lempiras constantes* por quintal oro)

| ARROZ | | | | | | | | |
|-----------------|--------------|--------------|--------------|--------------|--------------|--------------|--------------|--------------|
| Mes | 1997 | 1998 | 1999 | 2000 | 2001 | 2002 | 2003 | 2004 |
| Enero | 774.9 | 770.8 | 652.3 | 526.3 | 485.3 | 388.3 | 355.4 | 551.9 |
| Febrero | 768.8 | 755.5 | 539.4 | 509.6 | 481.0 | 382.0 | 352.2 | 549.7 |
| Marzo | 754.2 | 731.4 | 630.5 | 502.9 | 477.2 | 380.3 | 354.1 | 557.0 |
| Abril | 744.5 | 712.3 | 603.1 | 487.9 | 473.0 | 361.3 | 397.5 | 569.4 |
| Mayo | 737.9 | 704.1 | 571.1 | 471.1 | 463.5 | 357.5 | 423.1 | 583.0 |
| Junio | 737.4 | 700.6 | 574.8 | 454.7 | 460.3 | 355.2 | 432.5 | 619.4 |
| Julio | 715.3 | 689.2 | 566.2 | 451.2 | 459.6 | 426.0 | 437.7 | 616.6 |
| Agosto | 699.0 | 686.8 | 558.1 | 458.8 | 452.9 | 353.4 | 475.4 | 581.4 |
| Septiembre | 761.5 | 666.1 | 547.1 | 457.9 | 413.1 | 358.4 | 487.5 | 530.2 |
| Octubre | 757.7 | 660.3 | 525.4 | 484.9 | 403.2 | 358.2 | 515.9 | 509.3 |
| Noviembre | 732.9 | 660.0 | 558.2 | 487.3 | 398.7 | 357.4 | 524.0 | 502.6 |
| Diciembre | 730.1 | 659.9 | 545.0 | 489.1 | 394.1 | 356.2 | 543.3 | 499.3 |
| Promedio | 742.8 | 699.8 | 572.6 | 481.8 | 446.8 | 369.5 | 441.6 | 555.8 |
| MAICILLO | | | | | | | | |
| Mes | 1997 | 1998 | 1999 | 2000 | 2001 | 2002 | 2003 | 2004 |
| Enero | 249.6 | 242.0 | 203.1 | 189.0 | 167.3 | 154.2 | 167.8 | 173.0 |
| Febrero | 248.9 | 228.6 | 175.0 | 190.2 | 162.1 | 149.4 | 161.9 | 168.1 |
| Marzo | 256.1 | 227.6 | 205.1 | 176.4 | 158.8 | 151.2 | 151.6 | 169.5 |
| Abril | 257.6 | 212.2 | 196.8 | 170.3 | 155.0 | 145.5 | 152.2 | 164.8 |
| Mayo | 247.2 | 208.9 | 190.8 | 171.6 | 153.5 | 149.6 | 147.8 | 160.3 |
| Junio | 231.9 | 204.8 | 205.0 | 157.1 | 150.1 | 154.5 | 151.6 | 154.9 |
| Julio | 216.8 | 202.6 | 193.7 | 147.3 | 147.7 | 136.9 | 146.0 | 138.9 |
| Agosto | 234.3 | 197.2 | 206.4 | 163.2 | 155.2 | 171.2 | 156.8 | 138.0 |
| Septiembre | 229.9 | 188.0 | 195.7 | 162.9 | 154.1 | 174.1 | 159.8 | 147.0 |
| Octubre | 239.7 | 201.1 | 174.7 | 175.4 | 153.4 | 177.7 | 159.5 | 137.4 |
| Noviembre | 236.1 | 213.3 | 178.8 | 172.4 | 152.6 | 176.3 | 171.8 | 139.7 |
| Diciembre | 232.9 | 204.3 | 180.7 | 173.9 | 158.0 | 172.7 | 173.4 | 140.0 |
| Promedio | 240.1 | 210.9 | 192.1 | 170.8 | 155.7 | 159.4 | 158.3 | 152.7 |

Fuente: Instituto Nacional de Estadísticas (INE), con base en información de precios CIF de mercado al por mayor de SIMPAH e IPC del Banco Central de Honduras.

Nota: Precio con base diciembre 2004, deflactados vía IPC dic. 1999.

VII. GLOSARIO

AÑO AGRICOLA

Es el período de tiempo comprendido del 1 de abril al 31 de marzo del año siguiente, definido en función del ciclo de producción agrícola. Lo forman dos ciclos: el de primera y el de postrera.

CICLO DE PRIMERA

Es el primer período de producción del año agrícola, cuyas siembras se realizan en los meses de abril, mayo, junio y julio de determinado año, las cosechas se obtienen dependiendo de la duración del período de crecimiento y maduración que requiere el cultivo.

CICLO DE POSTRERA

Es el segundo período de producción del año agrícola cuyas siembras se inician el 1 de agosto de un determinado año y finalizan el 31 de marzo del año siguiente. Las cosechas se obtienen dependiendo de la duración del período de crecimiento y maduración que requiere el cultivo.

MARCO MUESTRAL

Es una lista completa (o especificaciones que establecerían una lista completa) de las unidades de muestreo (segmentos) que constituyen una población de interés.

SEGMENTO

Parcela de tierra con linderos identificables en el campo, seleccionados con muestreo probabilístico de área como unidad de investigación.

PRODUCCION ANUALIZADA

Es la suma de la producción del ciclo de postrera de un año anterior y la del ciclo de primera del año en referencia.

OFERTA INTERNA

Es la suma de la producción anualizada, más las importaciones efectuadas, menos la exportación de un producto sin considerar inventarios.

COEFICIENTE DE VARIACION

Es el cociente entre el valor de la desviación estándar y la estimación. Normalmente se expresa en términos porcentuales y como una medida del error muestral del estimado.

VIII. ANEXOS METODOLOGICOS

AM - 1

Criterios para la clasificación de los niveles de tecnología en el cultivo de los granos básicos

| Cultivo | Tradicional | Tecnificado | Semitecnificado |
|----------|-----------------------------------|-----------------------------------------------------------------------|-----------------|
| Maíz | No más de 4 factores tecnológicos | Al menos 5 entre 2-3-5-6-11-14, sin importar que otros factores tenga | Resto |
| Frijol | No más de 4 factores tecnológicos | Al menos 4 entre 3-6-7-11-14, sin importar que otros factores tenga | Resto |
| Arroz | No más de 4 factores tecnológicos | Al menos 5 entre 2-3-5-6-11-14, sin importar que otros factores tenga | Resto |
| Maicillo | No más de 4 factores tecnológicos | Al menos 4 entre 3-5-6-11-14, sin importar que otros factores tenga | Resto |

* No se considera en la contabilidad el factor con código 9: azadón

Códigos de los factores considerados para la definición de los niveles de tecnología

| | | |
|-------------------------------|----------------|----------------------------|
| 1- semilla criolla | 6- insecticida | 11- tractor |
| 2- semilla mejorada o híbrida | 7- fungicida | 12- cosechadora |
| 3- fertilizante químico | 8- nematicida | 13- conservación de suelos |
| 4- abono orgánico | 9- azadón | 14- riego |
| 5- herbicida | 10- bueyes | |

AM - 2
Coefficientes de variación, según cultivo de los granos básicos

| Cultivo | Pronóstico ciclo de postera 2004 - 2005 | | Validación ciclo de primera 2004 - 2005 | |
|----------|--------------------------------------------|------------|--------------------------------------------|------------|
| | % | | % | |
| | Superficie | Producción | Superficie | Producción |
| Maíz | 8.9 | 10.0 | 15.4 | 15.2 |
| Frijol | 11.0 | 12.8 | 13.0 | 11.0 |
| Arroz | 0.1 | 0.02 | 14.2 | 13.2 |
| Maicillo | 19.1 | 28.9 | 20.3 | 26.2 |

Fuente: INE, Encuesta Agropecuaria Básica - Nov. 2004.

AM - 3
Estratos y características del marco muestral de área

| Número de Estrato | Descripción | Tamaño Unidad de Marco (Km2) | Tamaño del Segmento (Km2) |
|-------------------|--------------------------------------------|------------------------------|---------------------------|
| 1.1 | 60-100% cultivado | 4-6 | 0.5 |
| 1.2 | 60-100% cultivado con al menos 30% de café | 4-6 | 0.5 |
| 1.3 | 60-100% cultivado e irrigado | 4-6 | 0.5 |
| 2.0 | 30-59% cultivado | 8-12 | 1 |
| 3.0 | 0-29% cultivado (generalmente pastos) | 20-30 | 2 |
| 3.2 | Potencial agropecuario pero no cultivado | 32-48 | 4 |
| 5.0 | No apto para uso agropecuario | 20-30 | 2 |
| 6.1 | Centros urbanos | 6-8 Mz o cuadras | 1 Mz |
| 6.2 | Centros agro-urbanos | 6-8 Mz o cuadras | 1 Mz |
| 7.0 | Agua permanente | 1 | |

Fuente: INE, Encuesta Agropecuaria Básica - Nov. 2004.

AM - 4

Segmentos de la muestra de la Encuesta Agropecuaria Básica Mayo 2004 por estrato, según región.

| Región | Total | Estratos | | | | | | |
|-----------------------|------------|------------|----------|------------|-----------|------------|------------|-----------|
| | | 1.1 | 1.2 | 1.3 | 2.0 | 3.0 | 3.2 | 6.2 |
| Total Nacional | 694 | 126 | 8 | 107 | 90 | 149 | 158 | 56 |
| 1 Sur | 88 | 16 | 8 | 16 | 19 | 18 | 3 | 8 |
| 2 Centro Occidental | 74 | 10 | - | 16 | 9 | 21 | 8 | 10 |
| 3 Norte | 135 | 21 | - | 32 | 22 | 23 | 26 | 11 |
| 4 Litoral Atlántico | 112 | 30 | - | 28 | 3 | 9 | 36 | 6 |
| 5 Nor Oriental | 90 | 24 | - | 7 | 11 | 20 | 19 | 9 |
| 6 Centro Oriental | 97 | 14 | - | 8 | 3 | 19 | 46 | 7 |
| 7 Occidental | 98 | 11 | - | - | 23 | 39 | 20 | 5 |

Fuente: INE, Encuesta Agropecuaria Básica - Nov. 2004.

AM - 5

Rangos de tamaño de superficie sembrada o por sembrar de granos básicos para conformar el marco de lista

| Cultivo | Manzanas |
|----------|--------------|
| Maíz | 60 y más Mz. |
| Frijol | 15 y más Mz. |
| Arroz | 5 y más Mz. |
| Maicillo | 50 y más Mz. |

Fuente: INE, Encuesta Agropecuaria Básica - Nov. 2004.

AM - 6

Formulas básicas para calcular estimaciones y varianzas con el marco de área

k_{hi} : *Número de segmentos seleccionados en la réplica i del estrato h.*

m_h : *Número de réplicas en el estrato h.*

n_h : *Número de segmentos seleccionados en el estrato h.*

N_h : *Número total de segmentos en el estrato h.*

$X_{hij} = \sum x_{hijk}$: *Agregado de los datos, para una determinada variable, del segmento j en la réplica i del estrato h (datos del segmento)*

\hat{T}_{hi} : *Total estimado para el estrato h, basado en la réplica i* $\hat{T}_{hi} = \sum_j \frac{N_h}{k_{hij}} \cdot x_{hij}$

$\frac{N_h}{k_{hij}}$: *Factor de expansión del segmento j, réplica i, estrato h*

$\bar{\hat{T}}_h$: *Total estimado para el estrato h* $\bar{\hat{T}}_h = \frac{\sum_{i=1}^{m_h} \hat{T}_{hi}}{m_h}$

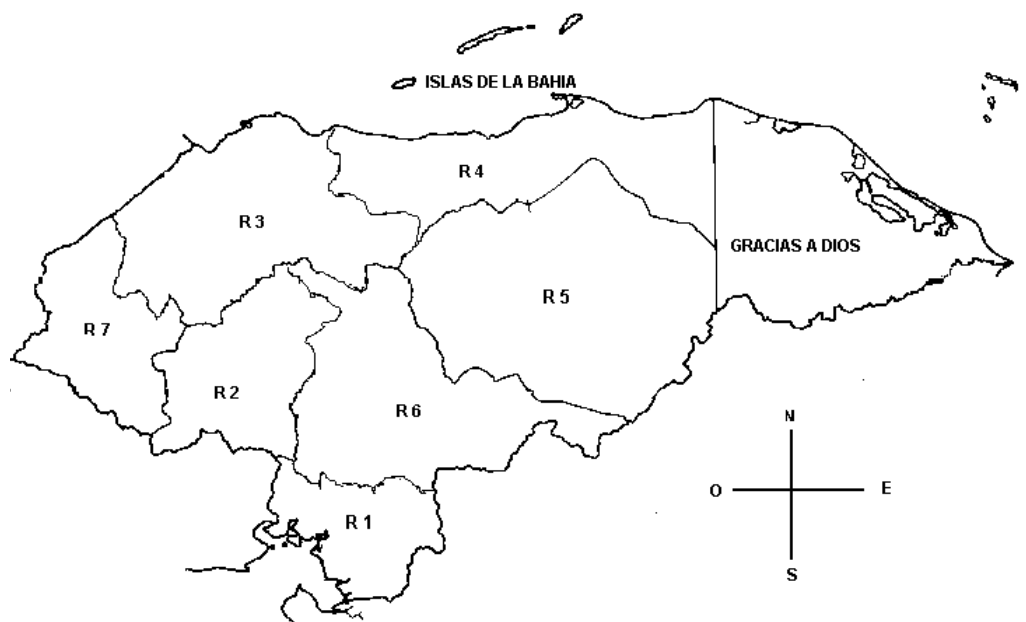
\hat{T} : *Estimado regional para una determinada variable* $\hat{T} = \sum_h \bar{\hat{T}}_h$

$V(\bar{\hat{T}}_h)$: *Varianza del total estimado* $V(\bar{\hat{T}}_h) = \sum_i \frac{\hat{T}_{hi}^2}{m_h} - \frac{(\sum_i \hat{T}_{hi})^2}{(m_h - 1)}$

$v(\hat{T})$:

$CV(\hat{T})$: *Coficiente de variación del total estimado* $CV(\hat{T}) = \frac{\sqrt{v(\hat{T})}}{\hat{T}}$

AM - 7
Regionalización agrícola de la República de Honduras



| Extensión Territorial (km ²) | |
|------------------------------------------|-----------------|
| Región 1. | 5,660.1 |
| Región 2. | 10,633.3 |
| Región 3. | 15,793.8 |
| Región 4. | 7,517.0 |
| Región 5. | 29,503.2 |
| Región 6. | 13,334.1 |
| Región 7. | 8,387.3 |
| TOTAL | 90,828.8 |

*No incluye Gracias a Dios e Islas de la Bahía.

R1. SUR

CHOLUTECA
VALLE

FCO. MORAZÁN

Curarén, Alubarén, San Miguelito, y La Libertad

EL PARAISO

Soledad, Liure, Texiguat, Vado Ancho y Yauyupe

LA PAZ

Lauterique y San Antonio del Norte

R5. NOR ORIENTAL

OLANCHO

R2. CENTRO OCCIDENTAL

COMAYAGUA

Todos excepto: Minas de Oro y San José del Potrero

INTIBUCA

LA PAZ

Todos excepto: Lauterique y San Antonio del Norte

LEMPIRA

Erandique

R6. CENTRO ORIENTAL

EL PARAISO

Todos excepto: Soledad, Liure, Yauyupe, Texiguat y Vado Ancho

FCO. MORAZAN

Todos excepto: Curarén, Alubarén, La Libertad y San Miguelito

COMAYAGUA

Minas de Oro y San José del Potrero

R3. NORTE

CORTES

SANTA BARBARA

Todos excepto: El Naranjito y Protección

YORO

Todos excepto: Jocón, Arenal y Olanchito

ATLANTIDA

Tela y Esparta

R7. OCCIDENTAL

COPAN

OCOTEPEQUE

LEMPIRA

Todos excepto: Erandique

SANTA BARBARA

El Naranjito y Protección

R4. LITORAL

ATLANTICO

YORO

Jocón Arenal y Olanchito

ATLANTIDA

Todos excepto: Tela y Esparta

COLON

GRACIAS A DIOS

Gerencia de Estadísticas Económicas

Personal Técnico de la Unidad de Estadísticas Continuas

Noemí Sofía Medina Díaz
Katya Mariell Torres

Consultor Nacional

Gilberto Gálvez Cáliz

Gerencia de Censos y Encuestas

Jorge Arias
Sofía Maribel Fonseca
Alberto Bernhard
Laura Yolibeth Orellana

Gerencia de Tecnología de Información

Wilbert Escobar
Marlon G. Almendares
Adán Moreno Mejía
María Teresa Rodríguez
Sara Luz Quiroz