

REPUBLICA DE HONDURAS  
SECRETARIA DEL DESPACHO PRESIDENCIAL



Instituto Nacional de Estadística  
Honduras

# Encuesta Agropecuaria Básica Noviembre 2008

Pronóstico de Cosecha de Granos Básicos  
Ciclo de Postrera

y  
Validación del Ciclo de Primera  
Año Agrícola 2008-2009



Tegucigalpa M.D.C.

Honduras, C.A

Noviembre, 2008

Instituto Nacional de Estadística  
Lomas del Guijarro, Edificio Plaza Guijarro, 5to. Piso  
Tegucigalpa M.D.C. Apdo. Postal 9412  
Sitio Web: [www.ine-hn.org](http://www.ine-hn.org)  
Correo Electrónico: [info@ine-hn.org](mailto:info@ine-hn.org)



## REPUBLICA DE HONDURAS

Manuel Zelaya Rosales  
Presidente de la República

### Consejo Directivo

Enrique Flores Lanza  
Secretario de Estado en el Despacho Presidencial

Fredis Alonso Cerrato  
Secretaria de Estado en los Despachos de Industria y Comercio

Carlos Roberto Aguilar  
Secretario de Estado en el Despacho de Salud

Marlon Brevé Reyes  
Secretario de Estado en el Despacho de Educación

Héctor Hernández Amador  
Secretario de Estado en los Despachos de Agricultura y Ganadería

Mayra Mejía  
Secretaria de Estado en los Despachos de Trabajo y Seguridad Social

Jorge Abraham Arita  
Rector  
Universidad Nacional Autónoma de Honduras

Sergio Javier Sánchez Sánchez.  
Director Ejecutivo  
Instituto Nacional de Estadística





**Dirección Ejecutiva**

Sergio J. Sánchez S.  
Director Ejecutivo

Antonio René Soler  
Subdirector Ejecutivo

Jorge Humberto Guerra  
Gerente Administración y Presupuesto

**Gerencias Técnicas**

Gerardo Antonio Reyes  
Gerente Estadísticas Económicas

María Suyapa Ponce  
Gerente Censos y Encuestas

Edgardo Alberto Romero  
Gerente Tecnología de Información

Miriam Edith Foster  
Gerente Centro de Negocios

Gloria Lizzette Velásquez  
Gerente Estadísticas Sociales y Demografía

## **PERSONAL TECNICO QUE PARTICIPO EN LA ENCUESTA**

### **Gerencia de Estadísticas Económicas**

Noemí Sofía Medina Díaz  
Coordinadora Encuestas Agrícola

### **Gerencia de Censos y Encuestas**

Sofía Maribel Fonseca  
Unidad de Codificación

### **Gerencia de Tecnología de Información**

Abel Mauricio Cerrato  
Programador

Sara Luz Quiroz  
Cartografía

### **Gerencia Centro de Negocios**

Maritza Perdomo  
Diseño y Diagramación

## **PRESENTACION**

El Instituto Nacional de Estadística (INE), en esta ocasión presenta los resultados de la Encuesta Agropecuaria Básica Noviembre 2008, que hacen referencia a las estimaciones de producción de los granos básicos (maíz, frijol, arroz y maicillo) en el ciclo de postrera y la validación de los correspondientes al ciclo de primera del año agrícola 2008 – 2009.

Esta encuesta es una de las actividades de mayor importancia que realiza el INE, teniendo como propósito generar los datos que miden la expectativa de producción de los cuatro cultivos que soportan en gran medida la seguridad alimentaria de la población. Estos resultados contribuyen al conocimiento y a la toma de decisiones por parte de las instituciones u organismos que tienen participación en el fomento de la producción nacional de granos.

La información está referida principalmente a la superficie sembrada o por sembrar, a la producción obtenida o por obtener, al destino de la producción y al precio de venta por parte del productor. Además, se complementa con un breve análisis sobre el comportamiento de estos granos, en cuanto a las importaciones, las exportaciones, la oferta interna y los precios al por mayor en el mercado nacional e internacional.

Es nuestro deseo, que los datos que aquí se expresan sean de mucha utilidad para las personas usuarias, y que a la vez, contribuyan al mejoramiento de los niveles de producción y productividad nacional.

Por último, se deja constancia de nuestro agradecimiento a los productores del país, por atender el requerimiento de información que anualmente les presentan nuestros agentes de campo, quedando nosotros con el compromiso de garantizar la confidencialidad de la misma, en cumplimiento a lo establecido en la Ley de Estadística del país.

**Sergio J. Sánchez S.**  
**Director Ejecutivo**





## **RESUMEN EJECUTIVO**

Dentro de las actividades principales que desarrolla el INE está la Encuesta Agropecuaria Básica. Esta investigación se lleva a cabo con el propósito de conocer la expectativa de producción de granos básicos (maíz, frijol, arroz y maicillo) en el país, durante los ciclos de primera y postrera de cada año. Los resultados de esta encuesta contribuyen a la toma de decisiones por parte de las autoridades, en el deseo de alcanzar el abastecimiento interno de estos granos a través de la producción nacional o su adquisición en el mercado externo.

Los resultados más sobresalientes relacionados con el pronóstico de cosecha del ciclo de postrera y de la validación del ciclo de primera del año agrícola 2008 - 2009 se presentan en este resumen:

### **MAÍZ**

En el ciclo de postrera de este año, se estima una producción de maíz de 2.8 millones de quintales. Esta producción sería 3.7% superior a la obtenida en el ciclo de postrera del año agrícola 2007 - 2008 (2.7 millones de quintales). En el ciclo de primera, la producción de este grano alcanzó la cantidad de 9.7 millones de quintales, siendo inferior en 14.2% a la obtenida en el mismo ciclo del año precedente (11.3 millones de quintales). De acuerdo a estos resultados, la producción nacional de maíz en año agrícola 2008 - 2009 sería de 12.5 millones de quintales, cantidad que sería 10.7% inferior a la del año 2007 - 2008 (14.0 millones de quintales).

Proyectadas al mes de diciembre las importaciones y las exportaciones de maíz realizadas al mes de octubre, se estima que para este 2008, Honduras tendría una oferta interna de maíz de 22.0 millones de quintales. La oferta de este año sería 3.1% inferior a la obtenida en el 2007 (22.7 millones de quintales).

### **FRIJOL**

Respecto al frijol, los resultados señalan que para el ciclo de postrera se espera una producción de 1.11 millones de quintales. Esta producción sería 7.5% inferior a la del ciclo postrera anterior (1.20 millones de quintales). En el ciclo de primera, los resultados indican que el país obtuvo una producción de frijol del orden de los 679.3 miles de quintales, cantidad que es 122.1% superior a la del ciclo de primera del año anterior (305.9 miles de quintales). Para los dos ciclos de cultivo (primera y postrera) del año agrícola 2008 - 2009, la producción de frijol alcanzará la cantidad 1,791 miles de quintales, la cual sería 19.2% superior a la que se obtuvo en ambos ciclos del año agrícola 2007 - 2008 (1,503 miles de quintales).

Proyectadas las importaciones y las exportaciones de frijol para todo el año, con base a las compras y las ventas que se han realizado de enero a octubre, se estima una oferta interna de alrededor de 2.04 millones de quintales. Esta cantidad superaría en 38.8% a la registrada en el año 2007 (1.47 miles de quintales). De acuerdo con estos resultados la oferta de frijol para este año (2008) sería suficiente para atender la demanda interna del grano.

## **ARROZ**

En cuanto a este cultivo, en el ciclo de postrera se obtendría una producción de 243.7 miles de quintales de arroz oro. Esta producción sería 7.4% inferior a la obtenida en el mismo ciclo del año 2007 - 2008 (263.3 miles de quintales oro). En lo correspondiente al ciclo de primera, los resultados manifiestan que el país obtuvo en ese ciclo una producción de 292.4 miles de quintales. Esta cantidad fue 27.6% inferior a la obtenida en el mismo período del año agrícola 2007 – 2008 (403.9 miles de quintales). La producción de arroz en ambos período de cultivo de este año agrícola (2008 – 2009) alcanzó la cantidad de 536.1 miles de quintales de arroz oro, misma que sería inferior 19.7% a la registrada en el año agrícola 2007 – 2008 (667.3 miles de quintales).

Proyectando las importaciones y las exportaciones de arroz de enero a octubre al mes de diciembre, se estima que para el año 2008, el país obtendrá una oferta de 2.6 millones de quintales. La oferta interna de arroz de este año superaría en 13.0% a la que se produjo en el año 2007 (2.3 millones de quintales). Para este año la importación de arroz sería de alrededor de 2.1 millones de quintales.

## **MAICILLO**

En lo que se refiere al maicillo, para el ciclo de postrera se estima una producción de 512.6 miles de quintales. Esta producción sería 32.8% inferior a la que se produjo en el período de postrera 2007 - 2008 (762.4 miles de quintales). En cambio, en el ciclo de primera de este mismo año, la producción de maicillo alcanzó la cantidad de 478.1 miles de quintales, manifestándose 2.7% superior a la del mismo período del año 2007 - 2008 (465.4 miles de quintales). La producción anual de maicillo de este año agrícola, es decir, en ambos ciclos de cultivo fue de 990.7 miles de quintales, cantidad que se manifestaría 19.3% inferior a la registrada en el año agrícola anterior (1,227.7 miles de quintales).

Proyectando a diciembre las importaciones y las exportaciones de sorgo, realizadas al mes de octubre, la oferta interna de este grano para el 2008 se estima en 1,241 miles de quintales, la cual sería 43.8% superior a la del año 2007 (863 miles de quintales).

# INDICE GENERAL

Presentación

Resumen Ejecutivo

Indice de Cuadros

Indice de Figuras

Indice de Anexos Metodológicos

I.	Introducción	17
II.	Objetivo de la Encuesta	17
III.	Metodología	17
IV.	Notas Aclaratorias	20
V.	Análisis de Resultados	
	1. Pronóstico de cosecha de granos básicos del ciclo de postrera del año agrícola 2008 - 2009	21
	2. Validación de cosecha de granos básicos del ciclo de primera del año agrícola 2008 -2009	23
	3. Oferta interna, importación, exportación y precios al por mayor 2004 - 2008	25
VI.	Cuadros Estadísticos	
	1. Cultivo de Maíz	31
	2. Cultivo de Frijol	37
	3. Cultivo de Arroz	43
	4. Cultivo de Maicillo	49
	5. Información Consolidada de los Granos Básicos	55
VII.	Anexos Metodológicos	69
VIII.	Glosario	75

## INDICE DE CUADROS

### *1. Cultivo de maíz*

#### **Cuadro 1**

Número de explotaciones, superficie sembrada y producción esperada de maíz por tipo de siembra, según región. Ciclo de postrera 2008 - 2009. 32

#### **Cuadro 2**

Número de explotaciones, superficie cosechada y producción obtenida de maíz por tipo de siembra, según región. Ciclo de primera 2008- 2009 34

#### **Cuadro 3**

Número de explotaciones con superficie perdida y superficie perdida de maíz por causa principal, según región. Ciclo de primera 2008 - 2009 36

### *2. Cultivo de frijol*

#### **Cuadro 4**

Número de explotaciones, superficie sembrada y producción esperada de frijol por tipo de siembra, según región. Ciclo de postrera 2008 - 2009 38

#### **Cuadro 5**

Número de explotaciones, superficie cosechada y producción obtenida de frijol por tipo de siembra, según región. Ciclo de primera 2008 - 2009 40

#### **Cuadro 6**

Número de explotaciones con superficie perdida y superficie perdida de frijol por causa principal, según región. Ciclo de primera 2008 -2009 42

### *3. Cultivo de arroz*

#### **Cuadro 7**

Número de explotaciones, superficie sembrada y producción esperada de arroz por tipo de siembra, según región. Ciclo de postrera 2008 - 2009 44

#### **Cuadro 8**

Número de explotaciones, superficie cosechada y producción obtenida de arroz oro por tipo de siembra, según región. Ciclo de primera 2008 - 2009 46

#### **Cuadro 9**

Número de explotaciones con superficie perdida y superficie perdida de arroz por causa principal, según región. Ciclo de primera 2008 -2009 48

#### ***4. Cultivo de maicillo***

##### **Cuadro 10**

Número de explotaciones, superficie sembrada y producción esperada de maicillo por tipo de siembra, según región. Ciclo de postrera 2008 - 2009 50

##### **Cuadro 11**

Número de explotaciones, superficie cosechada y producción obtenida de maicillo por tipo de siembra, según región. Ciclo de primera 2008 - 2009 52

##### **Cuadro 12**

Número de explotaciones con superficie perdida y superficie perdida de maicillo por causa principal, según región. Ciclo de primera 2008 -2009 54

#### ***5. Información consolidada de los granos básicos***

##### **Cuadro 13**

Superficie y producción del pronóstico del ciclo de postrera y la validación del ciclo de primera 2008 - 2009 56

##### **Cuadro 14**

Superficie cosechada y producción esperada de granos básicos por mes de cosecha, según cultivo. Ciclo de postrera 2008 - 2009 57

##### **Cuadro 15**

Superficie cosechada y producción obtenida de granos básicos por mes de cosecha, según cultivo. Ciclo de primera 2008 - 2009 58

##### **Cuadro 16**

Número de explotaciones, superficie y producción esperada de los granos básicos, según cultivo, condición jurídica y sexo del productor. Ciclo de primera 2008 - 2009 59

##### **Cuadro 17**

Número de explotaciones, superficie y producción obtenida, según cultivo, condición jurídica y sexo del productor. Ciclo de primera 2008 - 2009 60

##### **Cuadro 18**

Oferta interna y precio promedio nacional e internacional de los granos básicos 2003 - 2008 61

##### **Cuadro 19**

Destino de la producción obtenida de los granos básicos. Ciclo de postrera 2008 - 2009 62

##### **Cuadro 20**

Producción vendida por agente comprador, según grano básico. Ciclo de postrera 2008 - 2009 63

<b>Cuadro 21</b>	
Precio promedio de venta de los granos básicos a nivel del productor, provenientes de la cosecha del ciclo de primera. Año agrícola 2008 – 2009	63
<b>Cuadro 22</b>	
Precio promedio de venta de los granos básicos a nivel del productor por región, provenientes de la cosecha del ciclo de primera. Año agrícola 2008 – 2009	64
<b>Cuadro 23</b>	
Precio promedio mensual nacional al por mayor de maíz y frijol. Periodo 1998-2008	65
<b>Cuadro 24</b>	
Precio promedio internacional CIF al por mayor de maíz y frijol. Periodo 1999-2008	66
<b>Cuadro 25</b>	
Precio promedio mensual nacional al por mayor de arroz y maicillo. Periodo 1998-2008	67
<b>Cuadro 26</b>	
Precio promedio internacional CIF al por mayor de arroz y maicillo. Periodo 1999-2008	68

## INDICE DE FIGURAS

<b>Figura 1</b>		
Superficie sembrada y producción esperada de maíz, según región. Ciclo de postrera 2008 -2009		33
<b>Figura 2</b>		
Superficie cosechada y producción obtenida de maíz, según región. Ciclo de primera 2008 - 2009		35
<b>Figura 3</b>		
Superficie sembrada y producción esperada de frijol, según región. Ciclo de postrera 2008 - 2009		39
<b>Figura 4</b>		
Superficie cosechada y producción obtenida de frijol, según región. Ciclo de primera 2008 - 2009		41
<b>Figura 5</b>		
Superficie sembrada y producción esperada de arroz, según región. Ciclo de postrera 2008 - 2009		45
<b>Figura 6</b>		
Superficie cosechada y producción obtenida de arroz, según región. Ciclo de primera 2008 - 2009		47
<b>Figura 7</b>		
Superficie sembrada y producción esperada de maicillo, según región. Ciclo de postrera 2008 - 2009		51
<b>Figura 8</b>		
Superficie cosechada y producción obtenida de maicillo, según región. Ciclo de primera 2008 - 2009		53

## ANEXOS METODOLOGICOS

<b>AM - 1</b> Coeficientes de variación del pronóstico de cosecha de granos básicos, según cultivo. Ciclo de postrera 2008 - 2009	70
<b>AM - 2</b> Estratos y características del marco muestral de área	70
<b>AM - 3</b> Segmentos de la muestra de la Encuesta Agropecuaria Básica Noviembre 2008 por estrato, según región	71
<b>AM - 4</b> Rangos de tamaño de superficie sembrada o por sembrar de granos básicos para conformar el marco de lista	71
<b>AM - 5</b> Superficie, producción y rendimiento de los granos básicos, según cultivo y año agrícola	72
<b>AM - 6</b> Regionalización agrícola de la República de Honduras	73
<b>AM - 7</b> Formulas básicas para calcular estimaciones y varianza con el marco de área	74



## I. INTRODUCCION

El Instituto Nacional de Estadística tiene en la Encuesta Agropecuaria Básica a una de sus actividades más importantes que año a año levanta, con el propósito de estimar la producción de los cuatro cultivos básicos (maíz, frijol, arroz y maicillo) de la agricultura nacional. Esta actividad se desarrolla con la idea de contribuir a la toma de decisiones con relación a la producción y al abastecimiento interno de estos granos.

Los temas que se abordan en esta investigación se refieren principalmente al área cultivada o por cultivar y la producción obtenida o por obtener en los dos ciclos de cultivo (primera y postrera). De igual manera, se presenta también información sobre el número de explotaciones, la superficie perdida, el destino de la producción y los precios de venta a nivel del productor. Por último, y con el deseo de enriquecer el análisis de los resultados se complementa con los datos de las importaciones, las exportaciones, la oferta interna y los precios al por mayor en el mercado nacional e internacional de estos granos.

La encuesta se caracteriza porque al mismo tiempo que levanta la información del pronóstico de cosecha del ciclo de postrera, también se levantan los datos de la validación del ciclo de primera del año agrícola 2008 - 2009.

## II. OBJETIVO DE LA ENCUESTA

El objetivo es generar las estadísticas que dan a conocer el comportamiento de la producción de los granos básicos en sus dos principales ciclos de cultivo, a fin de orientar la toma de decisiones de las autoridades del gobierno, de los organismos de cooperación, de la empresa privada y de los usuarios en general.

## III. METODOLOGIA

Para el cumplimiento de este objetivo, se llevaron a cabo las acciones siguientes:

### **3.1 Planificación**

Como es de costumbre, las actividades se iniciaron con la revisión de los aspectos técnicos y metodológicos de la encuesta, a fin de valorar la necesidad de realizar cambios o modificaciones en los procesos que conlleva la actividad, siempre teniendo como objetivo alcanzar mejores niveles de calidad y de oportunidad en la entrega de los resultados. Para este propósito, se realizaron las acciones siguientes: a) revisión del contenido que deberá abordarse en cada sección de la boleta; b) revisión de la muestra, quedando igual a la del ciclo anterior, es decir, con 694 segmentos; c) se revisó y actualizó el marco de lista de grandes productores en las siete regiones del país; d) fueron elaborados los materiales de campo (boletas, cuadros de salida, manuales y control de recorrido) y e) se realizó el levantamiento de la información de campo en los meses de octubre y parte de noviembre 2008.

### **3.2 Marco Muestral**

Para la realización de la encuesta se utilizó un marco de carácter múltiple, conformado por un marco de área y un marco de lista. Ambos marcos son independientes, complementarios y mutuamente excluyentes, presentando cada uno de ellos las características que se describen a continuación:

#### *a. Marco de Area*

El marco de área es de naturaleza probabilística, el cual está conformado por ocho estratos de uso de la tierra, distribuidos en las siete regiones administrativas en que se ha dividido el país.

Al igual que otras ocasiones, la muestra del marco de área estuvo constituida por 694 segmentos diseminados en los departamentos del país, excepto los departamentos de Islas de la Bahía y Gracias a Dios.

#### *b. Marco de Lista*

El marco de lista cubre también las siete regiones agropecuarias del país, y está conformado por un listado de grandes productores, definidos en función a límite mínimo de superficie cultivada, previamente establecidos para cada cultivo básico.

### **3.3 Cobertura**

La muestra de la encuesta cubre todo el país, exceptuando como ya se indicó los departamentos de Islas de la Bahía y Gracias a Dios, por considerarse ambos departamentos poco representativos de la agricultura nacional, y por limitaciones de acceso y de costo en el caso de este segundo departamento.

### **3.4 Capacitación de Personal**

Se llevó a cabo una jornada de capacitación previo al levantamiento de la información, con el fin de preparar al personal de campo sobre los diferentes aspectos de la encuesta, entre los que sobresalen: la forma de llenar el cuestionario y el control de recorrido, la ubicación del segmento, el uso de la cartografía, el manejo del material de la encuesta, la entrevista, y por último, los administrativos y de carácter disciplinario.

Fueron capacitadas 82 aspirantes a participar en la encuesta, de esta cantidad de personas, se seleccionaron por examen teórico y práctico 7 supervisores regionales, 10 supervisores de grupo, 40 encuestadores para el levantamiento de la información del Marco de Area y 6 encuestadores para el levantamiento de la información del Marco de Lista.

### **3.5 Organización**

La encuesta se realiza bajo la conducción de la Unidad de Estadísticas Continuas de la Gerencia de Estadísticas Económicas, quien a través de una jefatura de campo dirige el proceso de planificación, levantamiento de la información y le da seguimiento a las actividades de codificación, digitación y procesamiento de los resultados. Por último, cumple con las actividades de limpieza, análisis de las cifras y la elaboración de las publicaciones.

Para el levantamiento de la información de campo, se sigue la estructura administrativa institucional del país, consistente en las siete regiones siguientes: Sur (1), Centro Occidental (2), Norte (3), Litoral Atlántico (4), Nor Oriental (5), Centro Oriental (6) y Occidental (7). En lo correspondiente al Marco de Área, el personal se organizó en grupos de trabajo, quedando integrado cada grupo por un supervisor, cuatro encuestadores y un motorista. En lo correspondiente al Marco de Lista, se asignaron 3 parejas de encuestadores que fueron distribuidos de acuerdo a la cantidad de grandes productores de cada región.

El personal de campo fue seleccionado tomando en consideración el promedio de las evaluaciones realizadas durante la capacitación, el manejo de la cartografía y la responsabilidad en el desarrollo de actividades similares.

### **3.6 Levantamiento de la Información**

La encuesta fue levantada en las siete regiones del país en un período aproximado de 38 días, iniciándose el proceso el 10 de octubre y finalizando el 16 de noviembre /08.

### **3.7 Revisión y Crítica de Cuestionarios**

La Gerencia de Censos y Encuestas, a través de la Unidad de Codificación recibió el material de la encuesta, para luego ser sometido a la etapa de crítica y verificación de la codificación realizada por el personal de campo.

### **3.8 Procesamiento de la Información**

Cumplida la actividad anterior, las boletas fueron trasladadas a la Gerencia de Tecnología de Información para fines de digitación, aplicación de los programas de limpieza, validación, consistencia y generación de tabulados.

### **3.9 Análisis de la Información**

La información fue sometida a un proceso de análisis y de consistencia interna y externa. Tomando como base los resultados históricos de los pronósticos y de las validaciones, y utilizando un procedimiento de regresión, se calculó el factor de ajuste, el cual fue aplicado a la cifra de superficie y producción pronosticada. Este factor es producto de la observación de las diferencias lógicas que existen entre un “pronóstico” y una “validación”. De la misma manera, se calculó el coeficiente de variación (CV) y el intervalo de confianza, a fin de conocer el comportamiento de estos indicadores con relación a la estimación.

### **3.10 Publicación de Resultados**

La publicación de los datos hace referencia a la superficie, la producción y los rendimientos de los cuatro granos básicos, diferenciando los datos en función del pronóstico del ciclo de postera y de la validación del ciclo de primera. Además, se presenta el destino de la producción de los granos básicos del ciclo de primera. En forma complementaria se dan a conocer algunas estadísticas sobre las importaciones, exportaciones, oferta interna y precios al por mayor en el mercado nacional e internacional. Aparte de lo anterior, también se calcula la superficie pérdida del ciclo de primera anterior, el número de productores que sembró granos básicos en ambos ciclos y la participación en la producción según la condición jurídica y de género.

Por último, se anexa información del total de segmentos, de las características del marco muestral de área y los criterios utilizados para la conformación del marco de lista.

## IV. NOTAS ACLARATORIAS

A continuación se presentan las aclaraciones que permiten interpretar el alcance de los términos utilizados en esta investigación.

### **4.1 Explotación**

Para los fines de la EAB – Noviembre 2008, el área mínima de cultivo para calificar como explotación o como productor, es poseer 2 o más tareas (1 tarea = 0.06 Mz.) de granos básicos. En el Censo Nacional Agropecuario 1993, el área mínima estuvo constituida por  $\frac{1}{4}$  de manzana, y en la Encuesta Agrícola Nacional 2001 - 2002, no se contempló límite de área. En estas circunstancias, al hacer comparaciones en la estimación del número de explotaciones, es de esperar diferencias entre las tres fuentes de información.

### **4.2 Forma de producto**

El productor reporta la producción en diferentes formas de producto. En los granos básicos, estas formas se convierten a grano oro, de acuerdo con una tabla de conversión. En el caso específico del arroz, la conversión a grano oro se realiza multiplicando el arroz granza por el factor 0.65.

### **4.3 Estimación del rendimiento**

En el pronóstico se estima el rendimiento, dividiendo la producción entre la superficie sembrada, y en la validación, dividiendo la producción entre la superficie cosechada.

## V. ANALISIS DE RESULTADOS

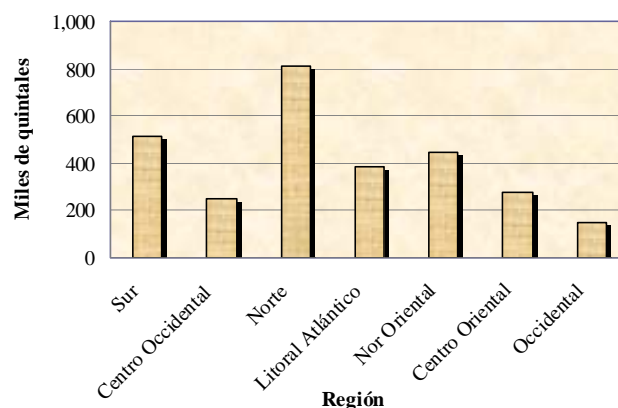
### 1. Pronóstico de Cosecha de Granos Básicos del Ciclo de Postrera Año Agrícola 2008 -2009

#### MAIZ

En lo que corresponde al cultivo de maíz, se espera que para este período un área cultivada de 105.6 miles de manzanas, de las cuales se estaría obteniendo una producción de 2.8 millones de quintales. Esta producción sería 3.7% superior a la obtenida en el ciclo de postrera del año agrícola 2007 - 2008 (2.7 millones de quintales).

La mayor producción de maíz se daría en las regiones: Norte con el 28.6% (809.6 miles de quintales), la Nor Oriental que estaría alcanzando una producción equivalente al 15.8% (448.6 miles de quintales), la Sur con el 18.1% (513.5 miles de quintales) y la Litoral Atlántico con el 13.7% (387.1 miles de quintales) de la producción total. En estas regiones se estaría generando el 76.2% de la producción nacional de maíz correspondiente a este ciclo de cultivo (Ver gráfica 1 y anexo 1).

**Gráfica 1**  
**Producción esperada de maíz**  
**Ciclo de postrera**  
**Año agrícola 2008 – 2009**



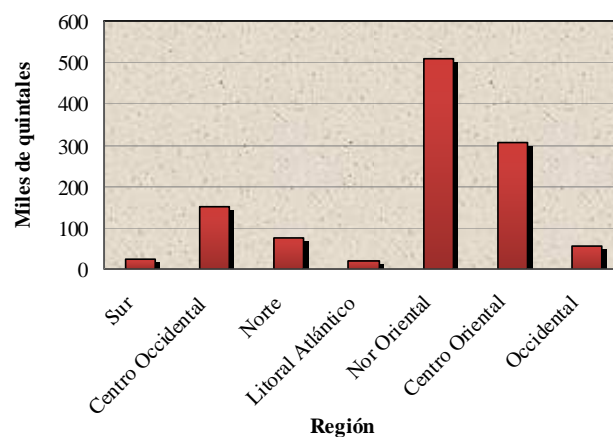
Fuente: INE, Encuesta Agropecuaria Básica Noviembre 2008

#### FRIJOL

Respecto al cultivo de frijol, los resultados del pronóstico de cosecha indican que para el período de postrera se podría esperar una superficie sembrada de 101.2 miles de manzanas. Esta superficie cultivada estaría manifestando una producción de 1.11 millones de quintales. De acuerdo con este pronóstico la producción de frijol de postrera sería 7.5% inferior a la obtenida en el mismo período del año agrícola 2007 - 2008 (1.2 miles de quintales).

Las regiones de mayor producción de frijol de postrera serían: la Nor Oriental con el 45.2% (502.1 miles de quintales); la Centro Oriental que pronostica una producción de alrededor del 25.5% (283.0 miles de quintales) y la Centro Occidental con el 13.7% (152.7 miles de quintales). Estas tres regiones estarían contribuyendo con el 84.4% de la producción total de frijol del período (Ver gráfica 2 y anexo 4).

**Gráfica 2**  
**Producción esperada de frijol**  
**Ciclo de primera**  
**Año agrícola 2008 – 2009**



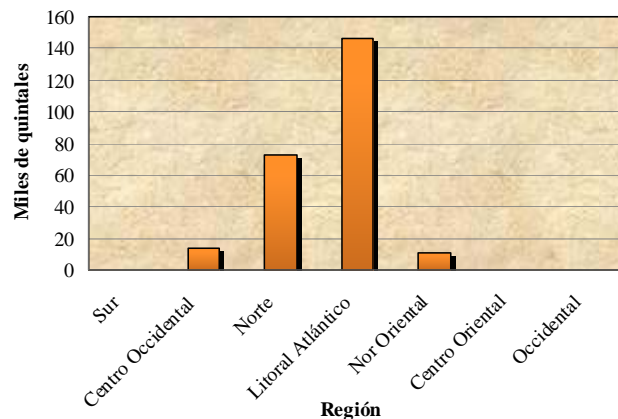
Fuente: INE, Encuesta Agropecuaria Básica Noviembre 2008

## ARROZ

En cuanto al arroz, se espera para el país una superficie sembrada 5.0 miles de manzanas. De esta área de cultivo se tiene una expectativa de cosecha de 243.7 miles de quintales de arroz oro. La producción de este período sería 7.4% inferior a la obtenida en el ciclo de postrera del año agrícola 2007 - 2008 (263.3 miles de quintales oro).

La mayor producción de arroz se estaría dando en las regiones: Litoral Atlántico con el 60.1% (146.5 miles de quintales); la Norte que alcanzaría el 29.8% (72.6 miles de quintales) y la Centro Occidental que estaría contribuyendo con el 5.6% (13.6 miles de quintales). Estas tres regiones estarían alcanzando una producción equivalente al 95.5% de la producción nacional de arroz (Ver gráfica 3 y anexo 7).

**Gráfica 3**  
**Producción esperada de arroz**  
**Ciclo de postrera**  
**Año agrícola 2008 – 2009**



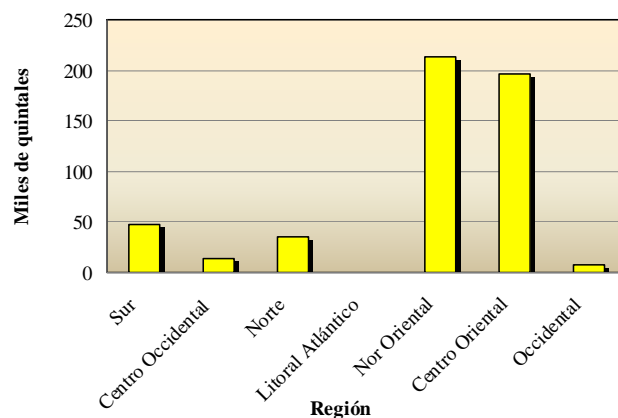
Fuente: INE, Encuesta Agropecuaria Básica Noviembre 2008

## MAICILLO

En lo que respecta al maicillo, las cifras dan a conocer que en el país se estarían sembrando en el ciclo de postrera 14.7 miles de manzanas de maicillo, de las cuales, se espera obtener una producción de 512.6 miles de quintales. Este nivel de producción sería 32.8% inferior al obtenido en el ciclo de postrera del año anterior (762.4 miles de quintales).

Las regiones de mayor aporte a la producción de este grano serían: la Nor Oriental con el 41.6% (213.4 miles de quintales), la Centro Oriental con el 38.4% (196.9 miles de quintales) y la Sur con el 9.2% (47.2 miles de quintales). Estas tres regiones estarían alcanzando el 89.2% de la producción total de maicillo del período de cultivo. (Ver gráfica 4 y anexo 10).

**Gráfica 4**  
**Producción esperada de maicillo**  
**Ciclo de postrera**  
**Año agrícola 2008 – 2009**



Fuente: INE, Encuesta Agropecuaria Básica Noviembre 2008

## 2. Validación de Cosecha del Ciclo de Primera Año Agrícola 2008 - 2009

### MAIZ

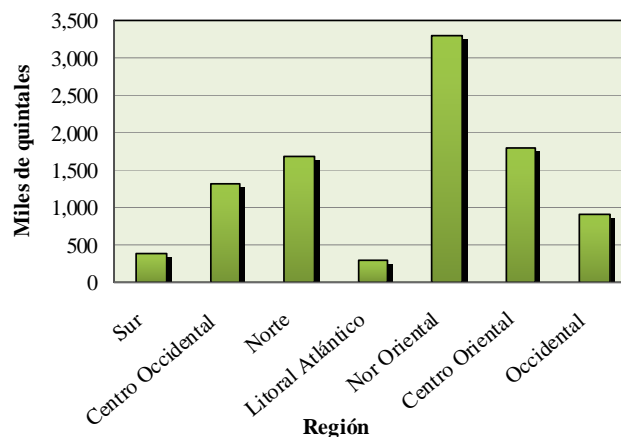
Los resultados de la encuesta referidos a la validación de cosecha del ciclo de primera, indican que en el país se sembraron 359.7 miles de manzanas de maíz. Se obtuvo de esta superficie sembrada la cantidad de 9.7 millones de quintales. La producción de maíz de este ciclo fue 14.2% inferior a la obtenida en el ciclo de primera del año agrícola 2007 - 2008 (11.3 millones de quintales). Las regiones que más contribuyeron a la producción de este grano fueron: la Nor Oriental con el 34.1% (3.3 millones de quintales), la Centro Oriental que alcanzó el 18.6% (1.8 millones de quintales), la Norte con el 17.3% (1.68 millones de quintales), la Centro Occidental que se manifestó con el 13.7% (1.33 millones de quintales) y la Occidental que aportó el 9.4% (0.91 millones de quintales). En forma conjunta estas cinco regiones aportaron el 93.1% de la producción total de maíz del período. (Ver gráfica 5 y anexo 2).

### FRIJOL

Con relación a los resultados del cultivo de frijol, éstos señalan que en el ciclo de primera de este año (2008), se sembraron en el país 60.7 miles de manzanas de frijol, obteniéndose de esta superficie de cultivo una producción de 679.3 miles de quintales. Este nivel de producción fue 122.1% superior a la obtenida en el mismo ciclo del año agrícola anterior (305.9 miles de quintales).

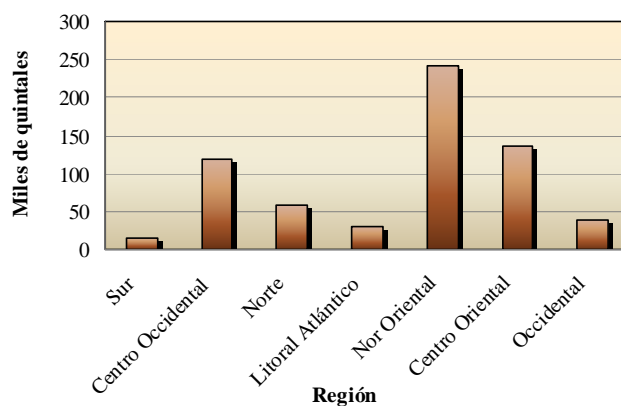
Las regiones que manifestaron mayor contribución a la producción de frijol fueron: la Nor Oriental con el 35.7% (242.6 miles de quintales), la Centro Oriental que alcanzó el 20.2% (137.1 miles de quintales), la Centro Occidental con el 17.3% (117.7 miles de quintales) y la Litoral Atlántico que reportó el 10.2% (69.2 miles de quintales). En conjunto estas cuatro regiones produjeron el 83.4% del total nacional (Ver gráfica 6 y anexo 5).

**Gráfica 5**  
**Producción obtenida de maíz**  
**Ciclo de primera**  
**Año agrícola 2008 - 2009**



Fuente: INE, Encuesta Agropecuaria Básica Noviembre 2008

**Gráfica 6**  
**Producción obtenida de frijol**  
**Ciclo de primera**  
**Año agrícola 2008 - 2009**



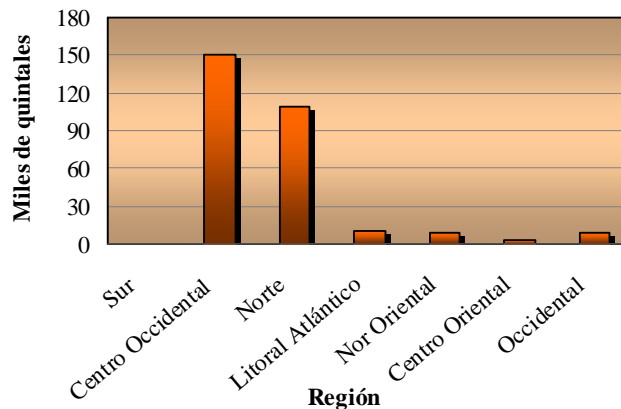
Fuente: INE, Encuesta Agropecuaria Básica Noviembre 2008

## ARROZ

Respecto a los resultados del cultivo de arroz, las cifras de la validación de cosecha indican que en el ciclo de primera de este año 2008, se sembraron en el país 5.8 miles de manzanas con este cultivo, obteniéndose una producción de 292.4 miles de quintales de arroz oro. Los datos también reflejan que la producción de arroz de este ciclo fue 27.6% menor a la obtenida en el ciclo de primera del año agrícola 2007 - 2008 (403.9 miles de quintales).

Las regiones que reportaron la mayor contribución en la producción de arroz para este ciclo fueron: la Centro Occidental con el 51.8% (151.5 miles de quintales oro) y la Norte que aportó el 37.3% (109.0 miles de quintales). La suma de las producciones de estas dos regiones significó el 89.1 % del total de arroz del período (Ver gráfica 7 y anexo 8).

**Gráfica 7**  
**Producción obtenida de arroz**  
**Ciclo de primera**  
**Año agrícola 2008- 2009**



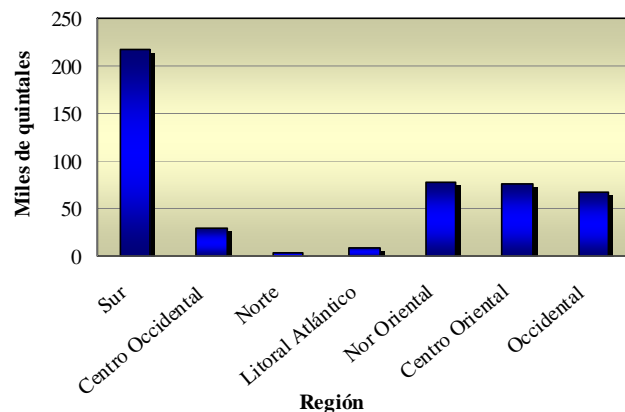
Fuente: INE, Encuesta Agropecuaria Básica Noviembre 2008

## MAICILLO

En lo referente al cultivo de maicillo o sorgo, las cifras de la validación de cosecha del ciclo de primera de este año, expresan que se sembraron en el país 27.9 miles de manzanas, de las cuales, se obtuvo una producción de 478.1 miles de quintales. La producción de maicillo para este ciclo de primera fue 2.7% superior a la del ciclo de primera anterior (465.4 miles de quintales).

Las regiones de mayor contribución a la producción de este grano fueron: la Sur con el 45.4% (216.8 miles de quintales), la Nor Oriental que produjo el 16.1% (76.9 miles de quintales), la Centro Oriental que manifestó una producción de 16.0% (76.5 miles de quintales) y la Occidental que obtuvo una producción equivalente al 14.0% (67.0 miles de quintales). La producción de estas regiones representó el 91.5% de la producción total de maicillo del período (Ver gráfica 8 y anexo 11).

**Gráfica 8**  
**Producción obtenida de maicillo**  
**Ciclo de primera**  
**Año agrícola 2008- 2009**



Fuente: INE, Encuesta Agropecuaria Básica Noviembre 2008



### 3. Oferta Interna, Importaciones, Exportaciones y Precios al Por Mayor

#### MAIZ

En los últimos años, la oferta interna de maíz se ha venido calculando con base a maíz en grano y harina de maíz (convertida a grano), debido a que la importación de este subproducto ya es significativa y se ha convertido en un sustituto importante del grano dentro del consumo interno. Del 2005 al 2008 la oferta de maíz promedió 21.2 millones de quintales. Proyectando al mes de diciembre las importaciones y las exportaciones realizadas hasta el mes de octubre, se estima que para este año 2008, el país tendrá una oferta de maíz de 22.0 millones de quintales. Esta oferta sería 3.1% inferior a la obtenida en el año 2007 (22.7 millones de quintales). Se tenía para el 2008 una mayor expectativa de oferta de maíz con base en la producción nacional, sin embargo, las inundaciones ocurridas en el mes de octubre impactaron en la producción del cultivo.

**Cuadro 1**  
**Producción anualizada, importación, exportación y oferta interna de maíz 2004– 2008**  
(Cantidad en miles de quintales)

Año	Anualizada	Importación	Exportación	Oferta interna
2004	9,715	6,943	229	16,429
2005	10,661	9,763	126	20,298
2006	10,541	9,380	48	19,872
2007	13,565	9,167	8	22,724
2008	12,405	9,631	57	21,979

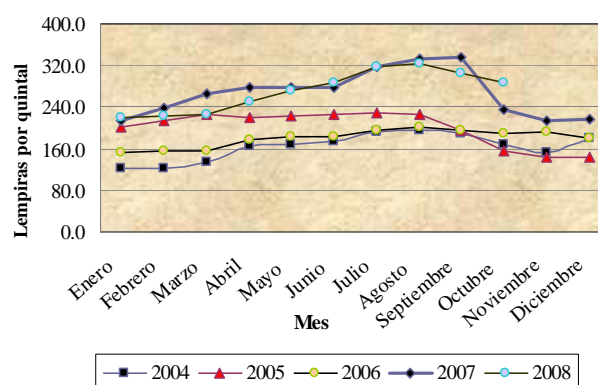
Fuente: INE, Encuesta Agropecuaria Básica Noviembre 2008

Analizando la importación anual de maíz (grano + harina convertida a grano) se tiene que en los años 2005 al 2007 promedió 9.4 millones de quintales. Proyectando al mes de diciembre las adquisiciones realizadas de enero a octubre (del 2008), se introducirán en este año aproximadamente 9.6 millones de quintales (7.9 y 1.7 millones de quintales de grano y harina a grano, respectivamente). Esta cantidad importada significaría el 43.8% de la oferta interna de maíz. En cambio, la exportación sería de baja consideración, al expresarse en el orden del 0.3% de la oferta (Ver cuadro 18).

El precio promedio mensual al por mayor de maíz en los meses de enero a octubre del 2008 en el mercado nacional ha presentado tendencia al alza. En enero promedio L. 220.80/Qq y se mantuvo ascendente hasta el mes de agosto al alcanzar L.322.30/Qq, luego bajó en los dos meses siguientes. Comparando estos precios con los ocurridos en los 10 meses del año anterior, se indica que en el 2007 promediaron L.277.62 / Qq., en tanto, que en los mismos

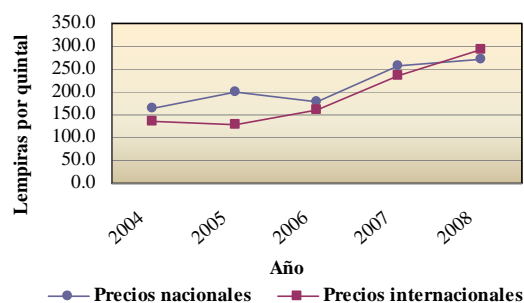
meses del 2008 fue L. 271.10 / Qq. El movimiento de los precios en los meses del año, obedece en gran medida a la estacionalidad del cultivo. Vistos los precios interanualmente, podemos indicar que en el período 2003 - 2007 se mostraron ascendentes, pasando de 135.0 a 258.70 Lempiras el quintal, es decir, que al término de los cinco años el precio del maíz casi se duplicó (91.6%).

**Gráfica 9**  
**Precio promedio mensual nacional al por mayor de maíz 2004 - 2008**



El precio internacional CIF al por mayor del maíz para los meses de enero a octubre del 2008 promedió 294.4 Lempiras el quintal. El comportamiento mensual fue creciente de enero a junio, pasando de 252.6 a 340.2 Lempiras el quintal, a partir del mes de julio se aprecia una ligera disminución. El comportamiento interanual en el mercado internacional ha ido al alza a partir del 2005. En ese año el precio del maíz promedió 128.2 Lempiras el quintal, subiendo en el 2007 a 237.4 Lempiras el quintal. En estos tres años el precio del maíz en el mercado internacional casi se duplicó (85.2%).

**Gráfica 10**  
**Comportamiento anual del precio nacional e internacional de maíz 2004 - 2008**



## FRIJOL

Con relación a la oferta interna de frijol, en los tres años precedentes (2005 y 2007) promedió 1.6 millones de quintales. Para el 2008, y proyectando a diciembre la importación y la exportación realizada al mes de octubre, se considera una oferta de 2.04 millones de quintales. Esta oferta se estaría manifestando 38.8% superior a la obtenida en el 2007 (1.47 millones de quintales). La oferta interna de frijol del 2008 cubre la demanda (interna) del producto, y su crecimiento se basa en una mayor producción en el ciclo de postrera del año agrícola 2007 - 2008 (1,197 miles de quintales) y del ciclo de primera 2008 - 2009 (679 miles de quintales). Estas dos producciones se alcanzaron en respuesta a dos elementos importantes: el primero está relacionado al apoyo que se ha brindado a la producción del grano, y en segundo lugar, al incentivo que genera el crecimiento de precio del producto, tanto a nivel de productor como de consumidor.

**Cuadro 2**

### Producción anualizada, importación, exportación y oferta interna de frijol 2004 - 2008

(Cantidad en miles de quintales)

Año	Anualizada	Importación	Exportación	Oferta interna
2004	1,505	78	46	1,537
2005	1,895	78	53	1,919
2006	1,235	220	47	1,408
2007	1,277	214	20	1,471
2008	1,876	194	28	2,042

Fuente: INE, Encuesta Agropecuaria Básica Noviembre 2008

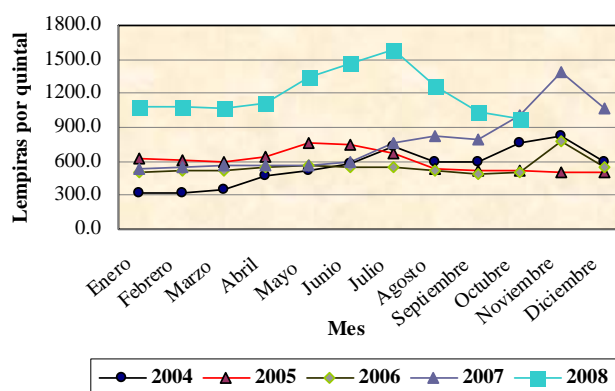
Con relación a las importaciones y las exportaciones de este grano, y partiendo de la proyección a diciembre de las ya realizadas de enero a octubre del 2008, se estima que para este año la adquisición de frijol en el exterior será de alrededor de 194 mil quintales, equivalente al 9.5% de la oferta interna del año. En cuanto a las exportaciones, éstas se estarían manifestando en el orden de los 28 mil quintales, cantidad que es equivalente al 1.4% de la oferta interna de este grano (Ver cuadro 18).

El precio promedio mensual al por mayor de frijol en el mercado nacional, en los diez meses del año (enero - octubre) 2008 promedió 1,202.8 Lempiras el quintal. El comportamiento mensual de los precios fue fluctuante durante este año, sin embargo, comparados los precios de los mismos meses del año anterior se ve un alza sustancial. En otras palabras, de enero a octubre del 2007 el precio del frijol promedió 675.3 Lempiras el quintal, significando un alza promedio de 78.1% al final de ambos períodos. En forma interanual el comportamiento de los precios del frijol en el mercado nacional ha sido creciente a partir del 2006.

En ese año promedió 549.3 Lempiras el quintal, y para el 2007 subió a 767.3 Lempiras el quintal. A juzgar por lo ocurrido en los primeros diez meses del 2008, el precio del frijol para este año será de alrededor de 1,200.0 Lempiras el quintal, siendo éstos los mayores que registra la serie anual.

**Gráfica 11**

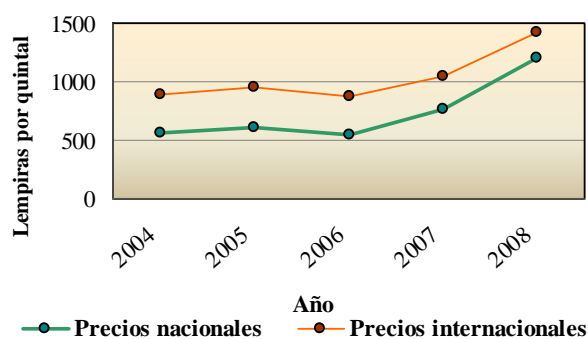
### Precio promedio mensual nacional al por mayor de frijol 2004 - 2008



El precio internacional mensual CIF de enero a octubre del 2008 promedió 1,422.5 Lempiras el quintal. En los primeros tres meses del año, el precio del frijol registró cierto crecimiento, al pasar de 1,338.3 a 1,411.9 Lempiras el quintal. A partir del mes de marzo se estabilizó. Los precios interanuales del frijol en el mercado internacional del 2003 al 2006 observó variaciones moderadas, pasando de 840.6 a 868.1 Lempiras el quintal, no obstante, para el 2007 subió a 1,045.3 Lempiras. Para el 2008 y en atención al precio promedio de enero a octubre, éste promediará al final del año aproximadamente 1,400.0 Lempiras el quintal (Ver cuadro 26 y gráfica 12).

**Gráfica 12**

### Comportamiento anual del precio nacional e internacional de frijol 2004 - 2008



**ARROZ**

En cuanto a la oferta interna de arroz, en los años 2005 al 2007 promedió 2.55 millones de quintales de arroz oro. Para el 2008, y proyectada la oferta a diciembre en función de las importaciones y las exportaciones realizadas de enero a octubre, se estima en 2.6 millones de quintales. Esta oferta sería 13.0% superior a la obtenida en el año 2007 (2.3 millones de quintales). Este crecimiento de la oferta para este año se sustenta en una mayor producción en el ciclo de postrera del año anterior (263.3 miles de quintales) y la del ciclo de primera del 2008 (292.4 miles de quintales). La oferta interna de arroz tiene su sustento principal en las importaciones del grano. Proyectando a diciembre las adquisiciones realizadas de enero a octubre, en este año 2008 se estarían importando 2.15 millones de quintales de arroz oro. Este nivel de importación representaría el 81.4% de la oferta interna del grano, en tanto, que la producción nacional expresaría un aporte del 21.1%. Es importante destacar que la producción nacional de arroz se ha mantenido en crecimiento en los tres últimos años.

**Cuadro 3**  
**Producción anualizada, importación, exportación y oferta interna de arroz oro 2004 - 2008**  
(Cantidad en miles de quintales)

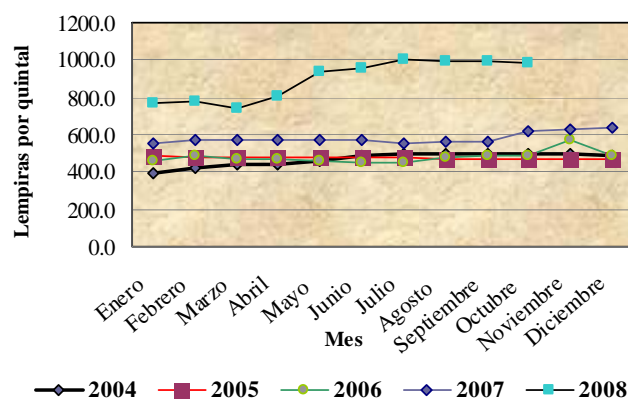
Año	Anualizada	Importación	Exportación	Oferta interna
2004	433	2,113	30	2,516
2005	277	2,484	16	2,745
2006	307	2,321	43	2,585
2007	575	1,793	49	2,319
2008	555	2,147	67	2,636

Fuente: INE, Encuesta Agropecuaria Básica Noviembre 2008

Por su parte, las exportaciones se han mantenido en pequeña escala, al representar en este año el 2.5% de la oferta interna del grano (Ver Cuadro 18).

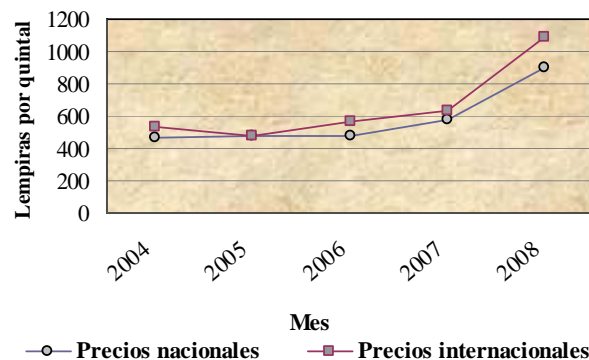
El precio mensual del arroz al por mayor en el mercado nacional presentó algunas variaciones. En los primeros diez meses del año promedió 896.6 Lempiras el quintal. Las variaciones mensuales fueron evidentes, es decir, que de enero a julio varió entre 743.9 y 1,005.0 Lempiras el quintal, en cambio de agosto a octubre el precio se movió entre 983.5 y 997.9 Lempiras el quintal. El comportamiento interanual el precio del arroz se manifestó creciente a partir del año 2002. En ese año el precio promedió L. 341.8 /Qq, llegando en el 2007 L.581.9 /Qq. En el 2008 el precio del arroz, de acuerdo a lo observado en los primeros 10 meses del año, será mayor, al grado que podrá manifestarse alrededor de los 900.00 Lempiras el quintal (Ver cuadro 25 gráfica 13).

**Gráfica 13**  
**Precio promedio mensual nacional al por mayor de arroz 2004 - 2008**



El precio mensual internacional (CIF), de enero a octubre 2008 promedió 1,084.9 Lempiras el quintal. El comportamiento mensual del precios en dichos meses, a pesar de observarse ciertas fluctuaciones, manifiestan tendencia al alza. Para el caso, en los mismos 10 meses del año anterior el precio promedió 624.60 Lempiras el quintal, observándose por lo tanto, un incremento de alrededor de 73.7%. Los precios interanuales del arroz se han incrementado en cada año. En 2005 el precio de un quintal promedió 480.2 Lempiras, y para el 2007 se manifestó en 636.7 Lempiras. A pesar que este incremento es de consideración, y a juzgar por los precios del arroz en los primeros 10 meses del año 2008, éste sería el año de mayor incremento de precio en este grano, condición que vuelve difícil su adquisición en el mercado, especialmente por la población de bajos recursos económicos. (Ver cuadro 27 y gráfica 14).

**Gráfica 14**  
**Comportamiento anual del precio nacional e internacional de arroz 2004 - 2008**



## MAICILLO

El comportamiento de la oferta interna de maicillo o sorgo manifiesta que para los años 2005 al 2007 promedió 864 miles de quintales. Proyectando a diciembre las importaciones y las exportaciones realizadas de enero a octubre, se tendría para el 2008 una oferta interna de maicillo de 1,241 miles de quintales. Esta oferta sería la más alta del quinquenio y superaría en 43.8% a la del año 2007 (863 mil quintales). Este mejoramiento en la oferta del 2008 tiene su origen principalmente en la producción del ciclo de postrera del año 2007 (762 mil quintales) que resultó ser la más alta del quinquenio.

**Cuadro 4**

**Producción anualizada, importación, exportación y oferta interna de maicillo 2004 - 2008**  
(Cantidad en miles de quintales)

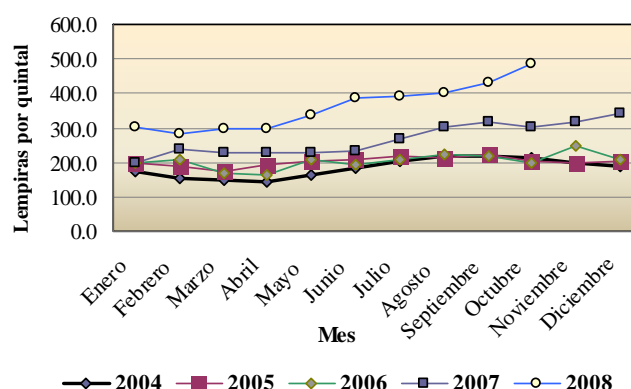
Año	Anualizada	Importación	Exportación	Oferta interna
2004	1,018	2	1	1,019
2005	807	133	4	935
2006	795	3	4	793
2007	861	2	0	863
2008	1,240	4	3	1,241

Fuente: INE, Encuesta Agropecuaria Básica Noviembre 2008

La importación y la exportación de sorgo o maicillo son en muy pequeña escala y generalmente se manifiestan por debajo del 1.0% de la oferta interna. Las pequeñas importaciones del grano están dirigidas preferentemente a atender requerimientos de semilla de la agricultura nacional. La baja oferta del grano se debe a la poca presión de la demanda que manifiesta el mercado para fines de la alimentación animal o de la agroindustria del país. El maicillo y el maíz son granos sustitutos, es decir, que el comportamiento de uno tiene relación con el comportamiento del otro grano.

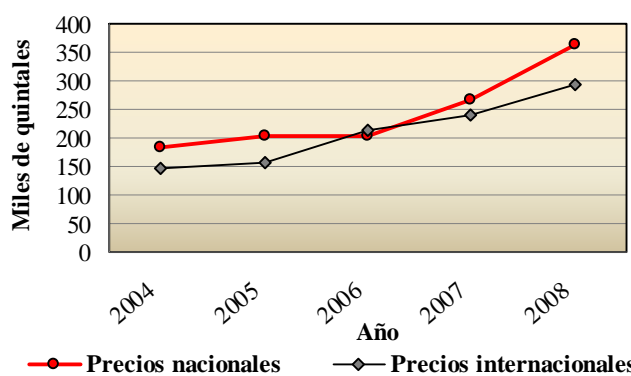
El precio promedio al por mayor de maicillo en el mercado nacional, para el período enero - octubre /08 promedió 361.90 Lempiras el quintal. En estos 10 meses del año se ha observado que la subida del precio no solamente obedece a aspectos de estacionalidad, sino también a que el producto ha registrado aumento en su valor de venta. En los mismos meses del año 2007 el precio promedio de este grano fue 255.0 Lempiras el quintal, significando que en los mismos meses del 2008 se incrementó en 41.9%. Los precios interanuales en los últimos años presentan movimiento al alza pero de baja cuantía, excepto los últimos dos años que se observan mayor crecimiento. (Ver cuadro 25 y gráfica 15).

**Gráfica 15**  
**Precio promedio mensual nacional al por mayor de maicillo 2004 - 2008**



El precio promedio internacional CIF del maicillo, para el período enero a octubre del 2008 promedió 294.0 Lempiras el quintal, siendo mayor al observado en los mismos meses del año anterior (L. 240.15 / Qq). Los aumentos mensuales de precio del grano han sido fluctuante, variando 263.4 y 333.9 Lempiras el quintal. En los últimos años el precio del maicillo ha crecido, para el caso, en el 2002 llegó a 132.3 Lempiras el quintal, y en el 2007 a 240.7 Lempiras. Para este año 2008 el precio sería mayor, teniendo en cuenta que de enero a octubre es de 294.0 Lempiras el quintal (Ver cuadro 27 gráfica 16).

**Gráfica 16**  
**Comportamiento anual del precio nacional e internacional de maicillo 2004 - 2008**



Dentro de los granos básicos, el sorgo es el que manifiesta menor subida de precio, debido a que es el producto básico de menor presión por parte del consumidor nacional, sin embargo, cuando existe limitada oferta de maíz su requerimiento es mayor y el precio puede manifestarse también mayor.

# VI. Cuadros Estadísticos





# 1. Cultivo de Maíz



**Cuadro 1**  
**Número de explotaciones, superficie sembrada y producción esperada de maíz por tipo de siembra,**  
**según región**  
**Ciclo de postrera 2008 - 2009**

(Superficie en manzanas, producción en quintales y rendimiento en Qq/Mz)

Región	Explotaciones	Total			Solo			Asociado		
		Superf.	Produc.	Rend.	Superf.	Produc.	Rend.	Superf.	Produc.	Rend.
<b>Total</b>	<b>109,826</b>	<b>105,563</b>	<b>2,833,059</b>	<b>26.8</b>	<b>89,960</b>	<b>2,630,832</b>	<b>29.2</b>	<b>21,856</b>	<b>202,227</b>	<b>9.3</b>
1. Sur	36,387	36,296	513,545	44.9	28,270	441,777	47.7	11,243	71,768	6.4
2. Centro Occidental	8,663	5,592	251,172	33.4	4,997	238,197	33.4	835	12,975	15.5
3. Norte	23,231	24,271	809,641	45.6	23,847	796,914	45.9	594	12,726	21.4
4. Litoral Atlántico	5,888	8,498	387,099	35.9	8,237	378,205	36.0	365	8,893	24.3
5. Nor Oriental	15,490	12,496	448,616	21.4	12,175	438,182	26.5	449	10,435	23.2
6. Centro Oriental	14,877	12,965	276,923	26.8	7,606	201,488	28.2	7,508	75,436	10.0
7. Occidental	5,289	5,444	146,064	26.8	4,828	136,070	28.2	864	9,994	11.6

**Distribución Porcentual**

Región	Explotaciones	Total 1/		Solo 2/		Asociado 2/	
		Superf.	Produc.	Superf.	Produc.	Superf.	Produc.
<b>Total</b>	<b>100.0</b>	<b>100.0</b>	<b>100.0</b>	<b>85.2</b>	<b>92.9</b>	<b>20.7</b>	<b>7.1</b>
1. Sur	33.1	34.4	18.1	77.9	86.0	31.0	14.0
2. Centro Occidental	7.9	5.3	8.9	89.3	94.8	14.9	5.2
3. Norte	21.2	23.0	28.6	98.3	98.4	2.4	1.6
4. Litoral Atlántico	5.4	8.0	13.7	96.9	97.7	4.3	2.3
5. Nor Oriental	14.1	11.8	15.8	97.4	97.7	3.6	2.3
6. Centro Oriental	13.5	12.3	9.8	58.7	72.8	57.9	27.2
7. Occidental	4.8	5.2	5.2	88.7	93.2	15.9	6.8

Fuente: Instituto Nacional de Estadística INE, Encuesta Agropecuaria Básica - Noviembre 2008

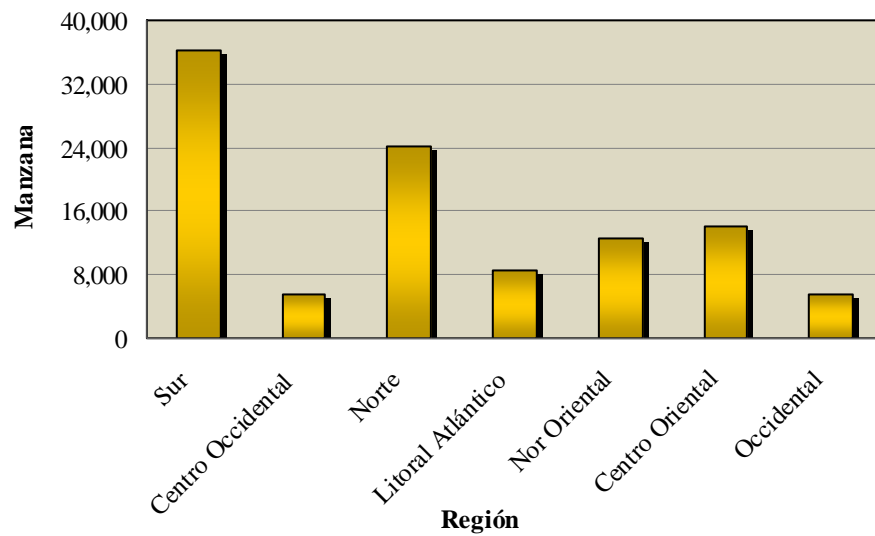
1/ Porcentaje por columnas.

2/ Porcentaje por filas con relación al total.

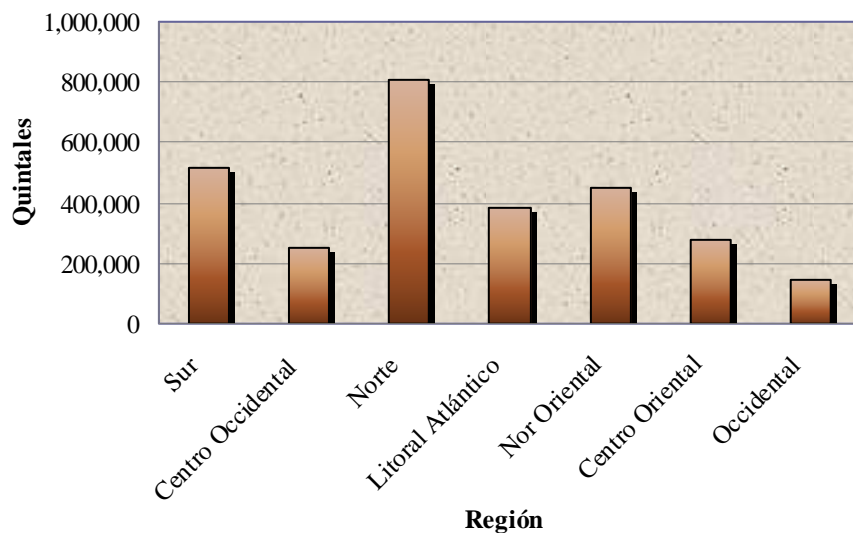


**Figura 1**  
**Superficie sembrada y producción esperada de maíz, según región**  
**Ciclo de postrera 2008 - 2009**

**a) Superficie**



**b) Producción**



Fuente: INE, Encuesta Agropecuaria Básica Noviembre 2008

**Cuadro 2**  
**Número de explotaciones, superficie cosechada y producción obtenida de maíz por tipo de siembra, según región**  
**Ciclo de primera 2008 - 2009**

(Superficie en manzanas, producción en quintales y rendimiento en Qq/Mz)

Región	Explotaciones	Total			Solo			Asociado		
		Superf.	Produc.	Rend.	Superf.	Produc.	Rend.	Superf.	Produc.	Rend.
<b>Total</b>	<b>300,738</b>	<b>359,699</b>	<b>9,724,095</b>	<b>27.0</b>	<b>318,535</b>	<b>9,124,003</b>	<b>28.6</b>	<b>41,164</b>	<b>600,092</b>	<b>14.6</b>
1. Sur	17,426	21,770	382,937	17.6	10,726	294,785	27.5	11,044	88,152	8.0
2. Centro Occidental	73,702	71,827	1,329,037	18.5	63,719	1,199,645	18.8	8,108	129,392	16.0
3. Norte	34,048	55,342	1,681,484	30.4	54,068	1,666,142	30.8	1,274	15,343	12.0
4. Litoral Atlántico	9,768	10,029	289,703	28.9	9,871	288,149	29.2	157	1,554	9.9
5. Nor Oriental	72,814	94,116	3,319,618	35.3	90,179	3,254,078	36.1	3,937	65,540	16.6
6. Centro Oriental	57,662	69,817	1,810,865	25.9	59,174	1,630,260	27.6	10,643	180,605	17.0
7. Occidental	35,319	36,798	910,450	24.7	30,797	790,943	25.7	6,000	119,507	19.9

**Distribución Porcentual**

Región	Explotaciones	Total 1/		Solo 2/		Asociado 2/	
		Superf.	Produc.	Superf.	Produc.	Superf.	Produc.
<b>Total</b>	<b>100.0</b>	<b>100.0</b>	<b>100.0</b>	<b>88.6</b>	<b>93.8</b>	<b>11.4</b>	<b>6.2</b>
1. Sur	5.8	6.1	3.9	49.3	77.0	50.7	23.0
2. Centro Occidental	24.5	20.0	13.7	88.7	90.3	11.3	9.7
3. Norte	11.3	15.4	17.3	97.7	99.1	2.3	0.9
4. Litoral Atlántico	3.2	2.8	3.0	98.4	99.5	1.6	0.5
5. Nor Oriental	24.2	26.2	34.1	95.8	98.0	4.2	2.0
6. Centro Oriental	19.2	19.4	18.6	84.8	90.0	15.2	10.0
7. Occidental	11.7	10.2	9.4	83.7	86.9	16.3	13.1

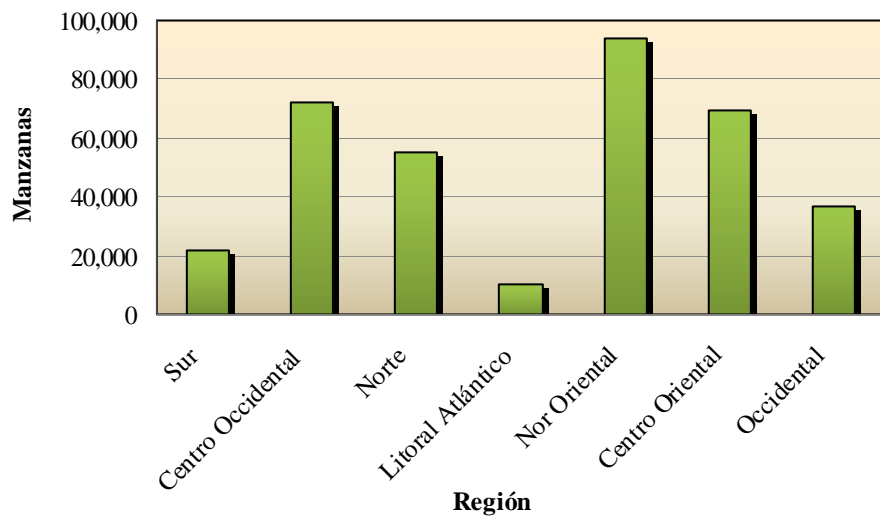
Fuente: Instituto Nacional de Estadística INE, Encuesta Agropecuaria Básica - Noviembre 2008

1/ Porcentaje por columnas.

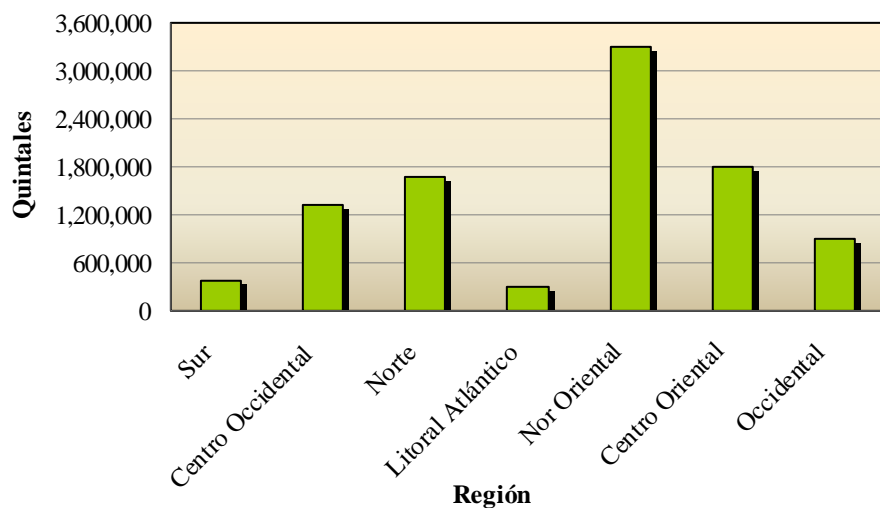
2/ Porcentaje por filas con relación al total.

**Figura 2**  
**Superficie cosechada y producción obtenida de maíz, según región**  
**Ciclo de primera 2008 - 2009**

**a) Superficie**



**b) Producción**



Fuente: INE, Encuesta Agropecuaria Básica Noviembre 2008

**Cuadro 3**  
**Número de explotaciones con superficie perdida y superficie perdida de maíz por causa principal,**  
**según región**  
**Ciclo de primera 2008 -2009**  
 (Superficie en manzanas)

Región	Total		Explotaciones con superficie perdida					Superficie Perdida				
	Explotaciones	Superficie (Mz)	Total	Causa Principal				Total	Causa Principal			
				Falta de agua	Exceso de agua	Viento	Plagas y/o enferm.		Falta de agua	Exceso de agua	Viento	Plagas y/o enferm.
<b>Total</b>	<b>300,738</b>	<b>359,699</b>	<b>67,428</b>	<b>9,017</b>	<b>44,554</b>	<b>7,103</b>	<b>6,754</b>	<b>58,896</b>	<b>9,476</b>	<b>41,931</b>	<b>3,993</b>	<b>3,496</b>
1. Sur	17,426	21,770	3,665	1,484	1,192	68	921	3,611	2,053	946	17	596
2. Centro Occidental	73,702	71,827	9,268	241	3,640	2,745	2,642	4,610	24	2,010	1,624	952
3. Norte	34,048	55,342	6,014	1,611	3,371	525	507	8,495	1,084	6,719	293	399
4. Litoral Atlántico	9,768	10,029	6,322	2,260	3,423	445	194	7,582	2,743	4,276	393	170
5. Nor Oriental	72,814	94,116	24,530	2,086	20,030	1,239	1,175	20,880	2,314	17,422	711	434
6. Centro Oriental	57,662	69,817	9,916	1,203	7,063	488	1,162	9,799	1,102	7,334	480	882
7. Occidental	35,319	36,798	7,713	132	5,835	1,593	153	3,919	156	3,224	475	64

### Distribución Porcentual

Región	Total 1/		Explotaciones con superficie perdida 2/					Superficie Perdida 2/				
	Explotaciones	Superficie	Total	Causa Principal				Total	Causa Principal			
				Falta de agua	Exceso de agua	Viento	Plagas y/o enferm.		Falta de agua	Exceso de agua	Viento	Plagas y/o enferm.
<b>Total</b>	<b>100.0</b>	<b>100.0</b>	<b>22.4</b>	<b>13.4</b>	<b>66.1</b>	<b>10.5</b>	<b>10.0</b>	<b>16.4</b>	<b>16.1</b>	<b>71.2</b>	<b>6.8</b>	<b>5.9</b>
1. Sur	5.8	6.1	21.0	40.5	32.5	1.9	25.1	16.6	56.8	26.2	0.5	16.5
2. Centro Occidental	24.5	20.0	12.6	2.6	39.3	29.6	28.5	6.4	0.5	43.6	35.2	20.6
3. Norte	11.3	15.4	17.7	26.8	56.1	8.7	8.4	15.3	12.8	79.1	3.4	4.7
4. Litoral Atlántico	3.2	2.8	64.7	35.7	54.1	7.0	3.1	75.6	36.2	56.4	5.2	2.2
5. Nor Oriental	24.2	26.2	33.7	8.5	81.7	5.1	4.8	22.2	11.1	83.4	3.4	2.1
6. Centro Oriental	19.2	19.4	17.2	12.1	71.2	4.9	11.7	14.0	11.2	74.8	4.9	9.0
7. Occidental	11.7	10.2	21.8	1.7	75.7	20.7	2.0	10.7	4.0	82.3	12.1	1.6

Fuente: Instituto Nacional de Estadística INE, Encuesta Agropecuaria Básica - Noviembre 2008

1/ Porcentaje por columnas.

2/ Porcentaje por filas con relación al total.

Manzana (Mz)

# 2. Cultivo de Frijol



**Cuadro 4**  
**Número de explotaciones, superficie sembrada y producción esperada de frijol por tipo de siembra, según región**

**Ciclo de postrera 2008 - 2009**

(Superficie en manzanas, producción en quintales y rendimiento en Qq/Mz)

Región	Explotaciones	Total			Solo			Asociado		
		Superf.	Produc.	Rend.	Superf.	Produc.	Rend.	Superf.	Produc.	Rend.
<b>Total</b>	<b>161,351</b>	<b>101,226</b>	<b>1,111,741</b>	<b>11.0</b>	<b>94,096</b>	<b>1,064,507</b>	<b>11.3</b>	<b>7,130</b>	<b>47,234</b>	<b>6.6</b>
1. Sur	7,840	4,226	22,255	5.3	1,689	14,179	8.4	2,537	8,076	3.2
2. Centro Occidental	28,410	18,083	152,655	8.4	17,718	149,982	8.5	365	2,673	7.3
3. Norte	9,749	5,586	76,540	13.7	5,538	75,982	13.7	48	559	11.6
4. Litoral Atlántico	1,817	1,128	18,383	16.3	1,006	17,590	17.5	122	793	6.5
5. Nor Oriental	62,206	40,382	502,103	12.4	40,232	501,285	12.5	150	817	5.4
6. Centro Oriental	41,599	27,523	283,007	10.3	23,758	250,039	10.5	3,765	32,967	8.8
7. Occidental	9,730	4,298	56,799	13.2	4,155	55,450	13.3	144	1,349	9.4

**Distribución Porcentual**

Región	Explotaciones	Total 1/		Solo 2/		Asociado 2/	
		Superf.	Produc.	Superf.	Produc.	Superf.	Produc.
<b>Total</b>	<b>100.0</b>	<b>100.0</b>	<b>100.0</b>	<b>93.0</b>	<b>95.8</b>	<b>7.0</b>	<b>4.2</b>
1. Sur	4.9	4.2	2.0	40.0	63.7	60.0	36.3
2. Centro Occidental	17.6	17.9	13.7	98.0	98.2	2.0	1.8
3. Norte	6.0	5.5	6.9	99.1	99.3	0.9	0.7
4. Litoral Atlántico	1.1	1.1	1.7	89.2	95.7	10.8	4.3
5. Nor Oriental	38.6	39.9	45.2	99.6	99.8	0.4	0.2
6. Centro Oriental	25.8	27.2	25.5	86.3	88.4	13.7	11.6
7. Occidental	6.0	4.2	5.1	96.7	97.6	3.3	2.4

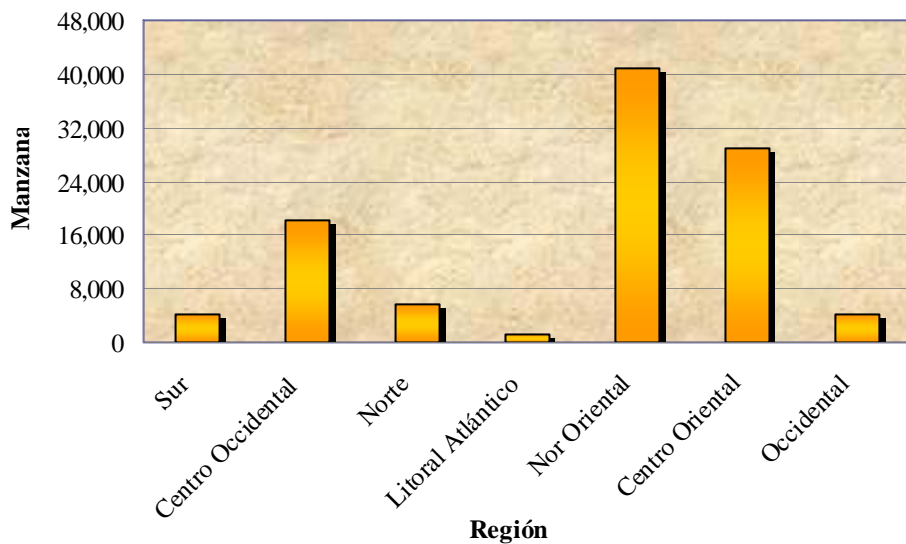
Fuente: Instituto Nacional de Estadística INE, Encuesta Agropecuaria Básica - Noviembre 2008

1/ Porcentaje por columnas.

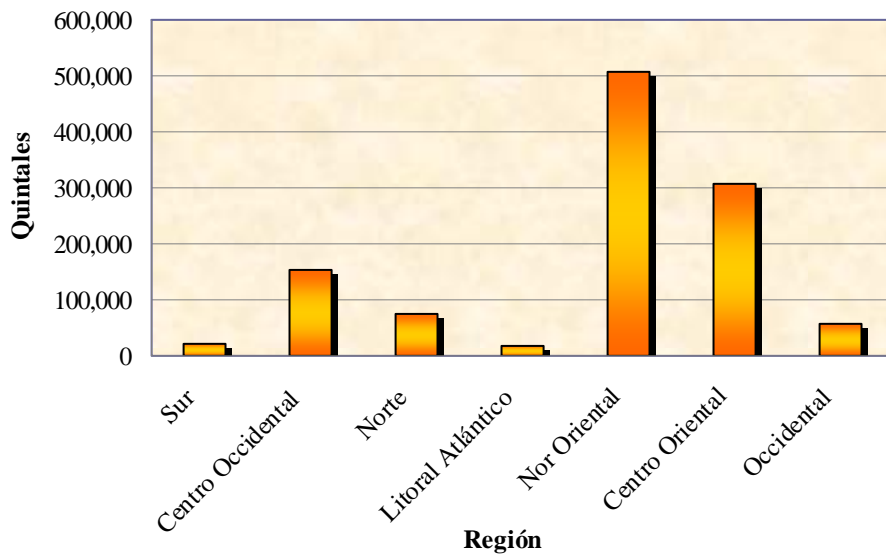
2/ Porcentaje por filas con relación al total.

**Figura 3**  
**Superficie sembrada y producción esperada de frijol, según región**  
**Ciclo de postrera 2008 - 2009**

**a) Superficie**



**b) Producción**



Fuente: INE, Encuesta Agropecuaria Básica Noviembre 2008

**Cuadro 5**  
**Número de explotaciones, superficie cosechada y producción obtenida de frijol por tipo de siembra, según región**  
**Ciclo de primera 2008 - 2009**

(Superficie en manzanas, producción en quintales y rendimiento en Qq/Mz)

Región	Explotaciones	Total			Solo			Asociado		
		Superf.	Produc.	Rend.	Superf.	Produc.	Rend.	Superf.	Produc.	Rend.
<b>Total</b>	<b>73,176</b>	<b>60,714</b>	<b>679,310</b>	<b>11.2</b>	<b>43,341</b>	<b>561,901</b>	<b>13.0</b>	<b>17,373</b>	<b>117,409</b>	<b>6.8</b>
1. Sur	3,110	3,657	15,724	4.3	636	9,007	14.2	3,021	6,717	2.2
2. Centro Occidental	13,716	11,523	117,696	10.2	6,720	81,741	12.2	4,803	35,955	7.5
3. Norte	4,935	4,643	58,662	12.6	3,934	54,295	13.8	709	4,368	6.2
4. Litoral Atlántico	2,204	3,169	69,233	21.8	2,902	67,291	23.2	267	1,943	7.3
5. Nor Oriental	25,802	18,951	242,625	12.8	17,051	225,969	13.3	1,901	16,655	8.8
6. Centro Oriental	15,443	14,712	137,097	9.3	9,021	91,617	10.2	5,690	45,480	8.0
7. Occidental	7,966	4,058	38,273	9.4	3,076	31,981	10.4	982	6,292	6.4

**Distribución Porcentual**

Región	Explotaciones	Total 1/		Solo 2/		Asociado 2/	
		Superf.	Produc.	Superf.	Produc.	Superf.	Produc.
<b>Total</b>	<b>100.0</b>	<b>100.0</b>	<b>100.0</b>	<b>71.4</b>	<b>82.7</b>	<b>28.6</b>	<b>17.3</b>
1. Sur	4.3	6.0	2.3	17.4	57.3	82.6	42.7
2. Centro Occidental	18.7	19.0	17.3	58.3	69.5	41.7	30.5
3. Norte	6.7	7.6	8.6	84.7	92.6	15.3	7.4
4. Litoral Atlántico	3.0	5.2	10.2	91.6	97.2	8.4	2.8
5. Nor Oriental	35.3	31.2	35.7	90.0	93.1	10.0	6.9
6. Centro Oriental	21.1	24.2	20.2	61.3	66.8	38.7	33.2
7. Occidental	10.9	6.7	5.6	75.8	83.6	24.2	16.4

Fuente: Instituto Nacional de Estadística INE, Encuesta Agropecuaria Básica - Noviembre 2008

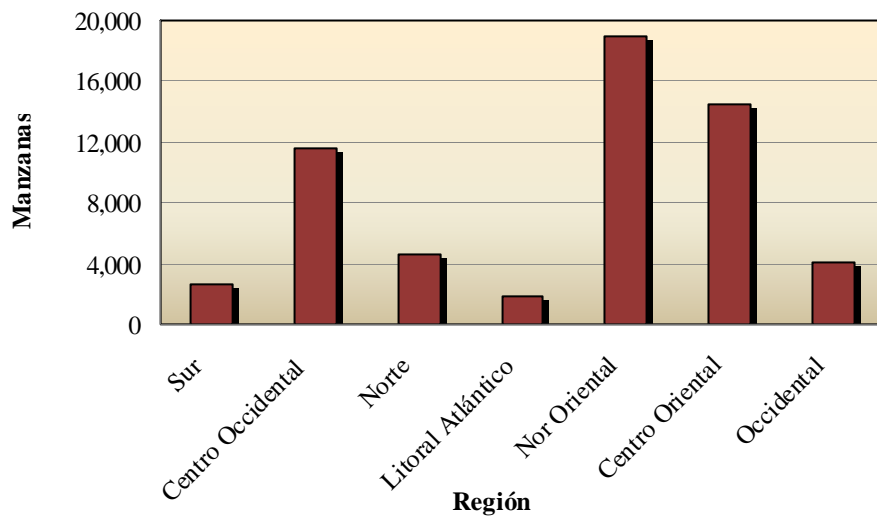
1/ Porcentaje por columnas.

2/ Porcentaje por filas con relación al total.

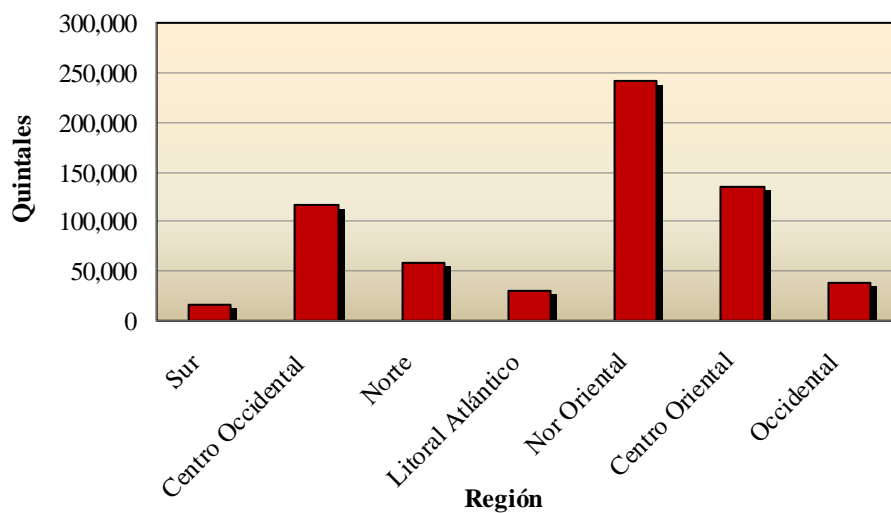


**Figura 4**  
**Superficie cosechada y producción obtenida de frijol, según región**  
**Ciclo de primera 2008 - 2009**

**a) Superficie**



**b) Producción**



Fuente: INE, Encuesta Agropecuaria Básica Noviembre 2008

**Cuadro 6**  
**Número de explotaciones con superficie perdida y superficie perdida de frijol por causa principal,**  
**según región**  
**Ciclo de primera 2008 -2009**  
 (Superficie en manzanas)

Región	Total		Explotaciones con superficie perdida					Superficie Perdida				
	Explotaciones	Superficie (Mz)	Total	Causa Principal				Total	Causa Principal			
				Falta de agua	Exceso de agua	Viento	Plagas y/o enferm.		Falta de agua	Exceso de agua	Viento	Plagas y/o enferm.
<b>Total</b>	<b>73,176</b>	<b>60,714</b>	<b>20,328</b>	<b>2,378</b>	<b>14,157</b>	<b>628</b>	<b>3,165</b>	<b>13,090</b>	<b>1,418</b>	<b>9,629</b>	<b>197</b>	<b>1,845</b>
1. Sur	3,110	3,657	923	68	618	-	237	744	8	622	-	114
2. Centro Occidental	13,716	11,523	3,608	-	1,984	568	1,056	1,884	-	1,207	137	540
3. Norte	4,935	4,643	806	222	458	-	125	231	56	106	-	70
4. Litoral Atlántico	2,204	3,169	455	195	162	-	97	359	173	114	-	73
5. Nor Oriental	25,802	18,951	9,335	1,555	6,691	60	1,028	5,236	895	3,917	60	364
6. Centro Oriental	15,443	14,712	3,116	337	2,228	-	551	3,584	287	2,754	-	543
7. Occidental	7,966	4,058	2,086	-	2,015	-	71	1,051	0	910	-	141

### Distribución Porcentual

Región	Total 1/		Explotaciones con superficie perdida 2/					Superficie Perdida 2/				
	Explotaciones	Superficie	Total	Causa Principal				Total	Causa Principal			
				Falta de agua	Exceso de agua	Viento	Plagas y/o enferm.		Falta de agua	Exceso de agua	Viento	Plagas y/o enferm.
<b>Total</b>	<b>100.0</b>	<b>100.0</b>	<b>27.8</b>	<b>11.7</b>	<b>69.6</b>	<b>3.1</b>	<b>15.6</b>	<b>21.6</b>	<b>10.8</b>	<b>73.6</b>	<b>1.5</b>	<b>14.1</b>
1. Sur	4.3	6.0	29.7	7.4	66.9	0.0	25.7	20.3	1.1	83.6	0.0	15.3
2. Centro Occidental	18.7	19.0	26.3	0.0	55.0	15.7	29.3	16.3	0.0	64.1	7.3	28.7
3. Norte	6.7	7.6	16.3	27.6	56.9	0.0	15.6	5.0	24.0	45.8	0.0	30.2
4. Litoral Atlántico	3.0	5.2	20.6	43.0	35.7	0.0	21.4	11.3	48.1	31.6	0.0	20.3
5. Nor Oriental	35.3	31.2	36.2	16.7	71.7	0.6	11.0	27.6	17.1	74.8	1.1	7.0
6. Centro Oriental	21.1	24.2	20.2	10.8	71.5	0.0	17.7	24.4	8.0	76.8	0.0	15.1
7. Occidental	10.9	6.7	26.2	0.0	96.6	0.0	3.4	25.9	0.0	86.6	0.0	13.4

Fuente: Instituto Nacional de Estadística INE, Encuesta Agropecuaria Básica - Noviembre 2008

1/ Porcentaje por columnas.

2/ Porcentaje por filas con relación al total.

Manzana (Mz)

# 3. Cultivo de Arroz



**Cuadro 7**  
**Número de explotaciones, superficie sembrada y producción esperada de arroz oro por tipo de siembra, según región**  
**Ciclo de postrera 2008 - 2009**

(Superficie en manzanas, producción en quintales y rendimiento en Qq/Mz)

Región	Explotaciones	Total			Solo			Asociado		
		Superf.	Produc.	Rend.	Superf.	Produc.	Rend.	Superf.	Produc.	Rend.
<b>Total</b>	<b>596</b>	<b>4,999</b>	<b>243,703</b>	<b>49</b>	<b>4,999</b>	<b>243,703</b>	<b>49</b>	-	-	-
1. Sur	-	-	-	-	-	-	-	-	-	-
2. Centro Occidental	39	253	13,618	54	253	13,618	54	-	-	-
3. Norte	278	1,363	72,551	53	1,363	72,551	53	-	-	-
4. Litoral Atlántico	165	3,178	146,452	46	3,178	146,452	46	-	-	-
5. Nor Oriental	115	206	11,082	54	206	11,082	54	-	-	-
6. Centro Oriental	-	-	-	-	-	-	-	-	-	-
7. Occidental	-	-	-	-	-	-	-	-	-	-

**Distribución Porcentual**

Región	Explotaciones	Total 1/		Solo 2/		Asociado 2/	
		Superf.	Produc.	Superf.	Produc.	Superf.	Produc.
<b>Total</b>	<b>100.0</b>	<b>100.0</b>	<b>100.0</b>	<b>100.0</b>	<b>100.0</b>	<b>0.0</b>	<b>0.0</b>
1. Sur	-	-	-	-	-	-	-
2. Centro Occidental	6.5	5.1	5.6	100.0	100.0	-	-
3. Norte	46.5	27.3	29.8	100.0	100.0	-	-
4. Litoral Atlántico	27.7	63.6	60.1	100.0	100.0	-	-
5. Nor Oriental	19.2	4.1	4.5	100.0	100.0	-	-
6. Centro Oriental	-	-	-	-	-	-	-
7. Occidental	-	-	-	-	-	-	-

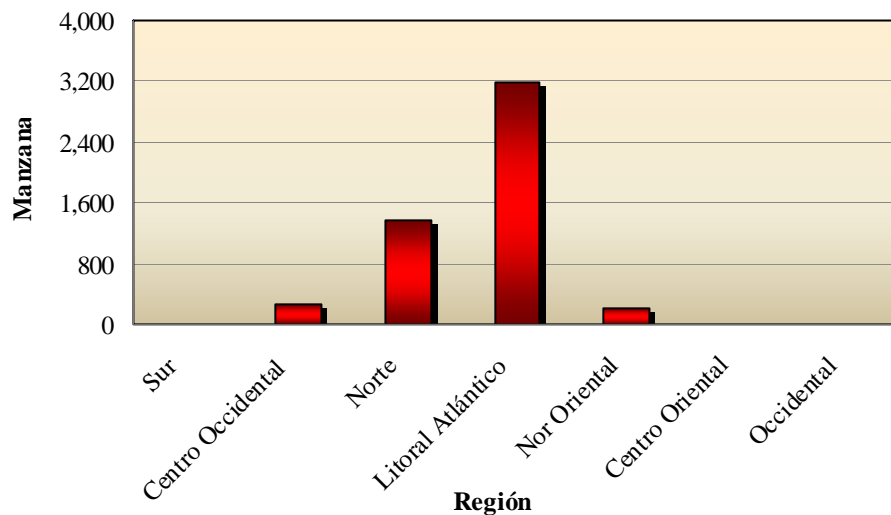
Fuente: Instituto Nacional de Estadística INE, Encuesta Agropecuaria Básica - Noviembre 2008

1/ Porcentaje por columnas.

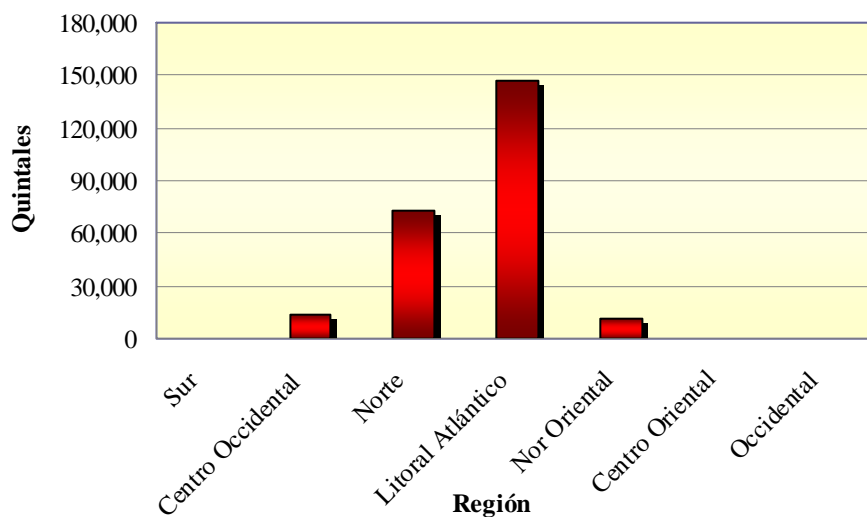
2/ Porcentaje por filas con relación al total.

**Figura 5**  
**Superficie sembrada y producción esperada de arroz, según región**  
**Ciclo de postrera 2008 - 2009**

**a) Superficie**



**b) Producción**



Fuente: INE, Encuesta Agropecuaria Básica Noviembre 2008

**Cuadro 8**  
**Número de explotaciones, superficie cosechada y producción obtenida de arroz oro por tipo de siembra, según región**  
**Ciclo de primera 2008 - 2009**

(Superficie en manzanas, producción en quintales y rendimiento en Qq/Mz)

Región	Explotaciones	Total			Solo			Asociado		
		Superf.	Produc.	Rend.	Superf.	Produc.	Rend.	Superf.	Produc.	Rend.
<b>Total</b>	<b>4,103</b>	<b>5,770</b>	<b>292,420</b>	<b>50.7</b>	<b>5,770</b>	<b>292,420</b>	<b>50.7</b>	-	-	-
1. Sur	-	-	-	-	-	-	-	-	-	-
2. Centro Occidental	628	2,619	151,497	57.8	2,619	151,497	57.8	-	-	-
3. Norte	956	2,196	108,992	49.6	2,196	108,992	49.6	-	-	-
4. Litoral Atlántico	68	172	10,092	58.8	172	10,092	58.8	-	-	-
5. Nor Oriental	1,835	376	9,146	24.3	376	9,146	24.3	-	-	-
6. Centro Oriental	207	168	3,155	18.8	168	3,155	18.8	-	-	-
7. Occidental	408	240	9,538	39.8	240	9,538	39.8	-	-	-

**Distribución Porcentual**

Región	Explotaciones	Total 1/		Solo 2/		Asociado 2/	
		Superf.	Produc.	Superf.	Produc.	Superf.	Produc.
<b>Total</b>	<b>100.0</b>	<b>100.0</b>	<b>100.0</b>	<b>100.0</b>	<b>100.0</b>	-	-
1. Sur	-	-	-	-	-	-	-
2. Centro Occidental	15.3	45.4	51.8	100.0	100.0	-	-
3. Norte	23.3	38.1	37.3	100.0	100.0	-	-
4. Litoral Atlántico	1.7	3.0	3.5	100.0	100.0	-	-
5. Nor Oriental	44.7	6.5	3.1	100.0	100.0	-	-
6. Centro Oriental	5.1	2.9	1.1	100.0	100.0	-	-
7. Occidental	9.9	4.2	3.3	100.0	100.0	-	-

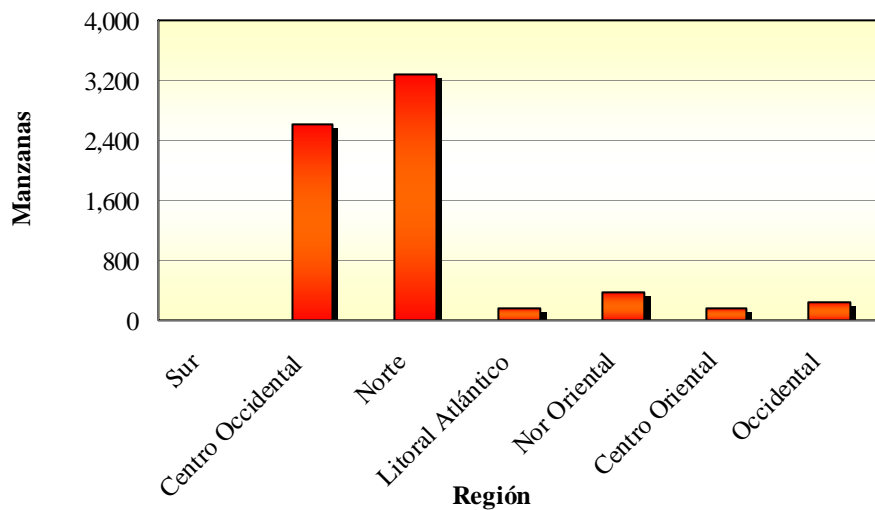
Fuente: Instituto Nacional de Estadística INE, Encuesta Agropecuaria Básica - Noviembre 2008

1/ Porcentaje por columnas.

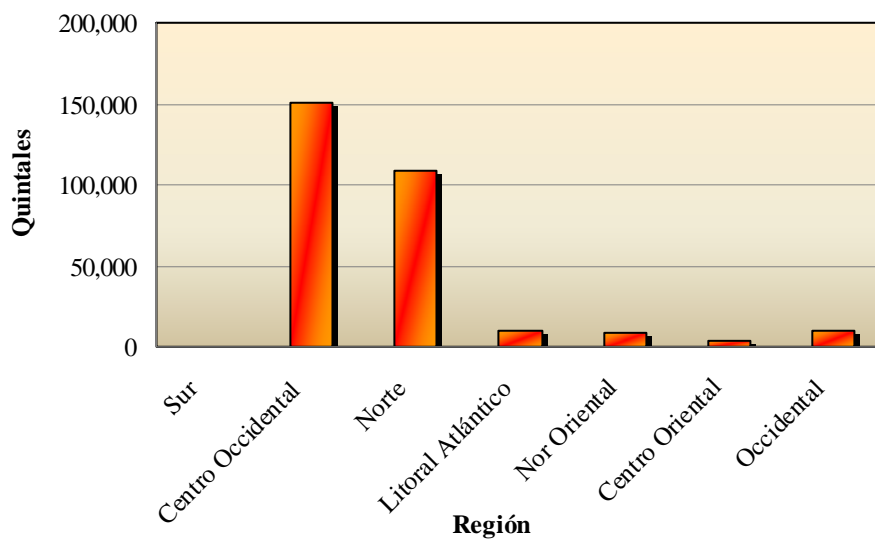
2/ Porcentaje por filas con relación al total.

**Figura 6**  
**Superficie cosechada y producción obtenida de arroz, según región**  
**Ciclo de primera 2008 – 2009**

**a) Superficie**



**b) Producción**



Fuente: INE, Encuesta Agropecuaria Básica Noviembre 2008

**Cuadro 9**  
**Número de explotaciones con superficie perdida y superficie perdida de arroz por causa principal,**  
**según región**  
**Ciclo de primera 2008 -2009**  
 (Superficie en manzanas)

Región	Total		Explotaciones con superficie perdida					Superficie Perdida				
	Explotaciones	Superficie (Mz)	Total	Causa Principal				Total	Causa Principal			
				Falta de agua	Exceso de agua	Viento	Plagas y/o enferm.		Falta de agua	Exceso de agua	Viento	Plagas y/o enferm.
<b>Total</b>	<b>4,103</b>	<b>5,770</b>	<b>993</b>	<b>460</b>	<b>523</b>	<b>3</b>	<b>6</b>	<b>1,311</b>	<b>180</b>	<b>1,112</b>	<b>7</b>	<b>12</b>
1. Sur	-	-	-	-	-	-	-	-	-	-	-	-
2. Centro Occidental	628	2,619	26	-	19	2	5	70	-	54	6	10
3. Norte	956	2,196	350	-	349	1	-	431	-	430	1	-
4. Litoral Atlántico	68	172	4	1	3	-	-	105	65	40	-	-
5. Nor Oriental	1,835	376	610	459	151	-	-	700	115	585	-	-
6. Centro Oriental	207	168	-	-	-	-	-	-	-	-	-	-
7. Occidental	408	240	2	-	1	-	1.0	5	-	3	-	2

### Distribución Porcentual

Región	Total 1/		Explotaciones con superficie perdida 2/					Superficie Perdida 2/				
	Explotaciones	Superficie	Total	Causa Principal				Total	Causa Principal			
				Falta de agua	Exceso de agua	Viento	Plagas y/o enferm.		Falta de agua	Exceso de agua	Viento	Plagas y/o enferm.
<b>Total</b>	<b>100.0</b>	<b>100.0</b>	<b>24.2</b>	<b>46.4</b>	<b>52.7</b>	<b>0.3</b>	<b>0.6</b>	<b>22.7</b>	<b>13.7</b>	<b>84.8</b>	<b>0.5</b>	<b>0.9</b>
1. Sur	-	-	-	-	-	-	-	-	-	-	-	-
2. Centro Occidental	15.3	45.4	4.1	-	73.1	7.7	19.2	2.7	-	77.2	8.6	14.3
3. Norte	23.3	38.1	36.7	-	99.7	0.3	-	19.6	-	99.8	0.2	-
4. Litoral Atlántico	1.7	3.0	5.9	25.0	75.0	-	-	61.2	61.9	38.1	-	-
5. Nor Oriental	44.7	6.5	33.2	75.3	24.7	-	-	186.1	16.4	83.6	-	-
6. Centro Oriental	5.1	2.9	-	-	-	-	-	-	-	-	-	-
7. Occidental	9.9	4.2	0.5	-	50.0	-	50.0	2.1	-	60.0	-	40.0

Fuente: Instituto Nacional de Estadística INE, Encuesta Agropecuaria Básica - Noviembre 2008

1/ Porcentaje por columnas.

2/ Porcentaje por filas con relación al total.

Manzana (Mz)



# 4. Cultivo de Maicillo



**Cuadro 10**  
**Número de explotaciones, superficie sembrada y producción esperada de maicillo por tipo de siembra, según región**

**Ciclo de postrera 2008- 2009**

(Superficie en manzanas, producción en quintales y rendimiento en Qq/Mz)

Región	Explotaciones	Total			Solo			Asociado		
		Superf.	Produc.	Rend.	Superf.	Produc.	Rend.	Superf.	Produc.	Rend.
<b>Total</b>	<b>7,607</b>	<b>14,687</b>	<b>512,588</b>	<b>35</b>	<b>8,863</b>	<b>463,649</b>	<b>52</b>	<b>5,823</b>	<b>48,940</b>	<b>8</b>
1. Sur	4,949	5,695	47,223	-	1,177	11,945	10.1	4,518	35,278	7.8
2. Centro Occidental	771	593	13,154	22.2	577	12,903	22.3	16	252	16.1
3. Norte	7	445	34,541	77.6	445	34,541	77.6	-	-	-
4. Litoral Atlántico	-	-	-	-	-	-	-	-	-	-
5. Nor Oriental	43	3,122	213,439	68.4	3,122	213,439	68.4	-	-	-
6. Centro Oriental	1,499	4,234	196,909	-	3,145	185,542	59.0	1,089	11,367	10.4
7. Occidental	339	597	7,322	-	397	5,279	13.3	201	2,043	10.2

**Distribución Porcentual**

Región	Explotaciones	Total 1/		Solo 2/		Asociado 2/	
		Superf.	Produc.	Superf.	Produc.	Superf.	Produc.
<b>Total</b>	<b>100.0</b>	<b>100.0</b>	<b>100.0</b>	<b>60.3</b>	<b>90.5</b>	<b>39.7</b>	<b>9.5</b>
1. Sur	65.1	38.8	9.2	20.7	25.3	79.3	74.7
2. Centro Occidental	10.1	4.0	2.6	97.4	98.1	2.6	1.9
3. Norte	0.1	3.0	6.7	100.0	100.0	-	-
4. Litoral Atlántico	-	-	-	-	-	-	-
5. Nor Oriental	0.6	21.3	41.6	100.0	100.0	-	-
6. Centro Oriental	19.7	28.8	38.4	74.3	94.2	25.7	5.8
7. Occidental	4.5	4.1	1.4	66.4	72.1	33.6	27.9

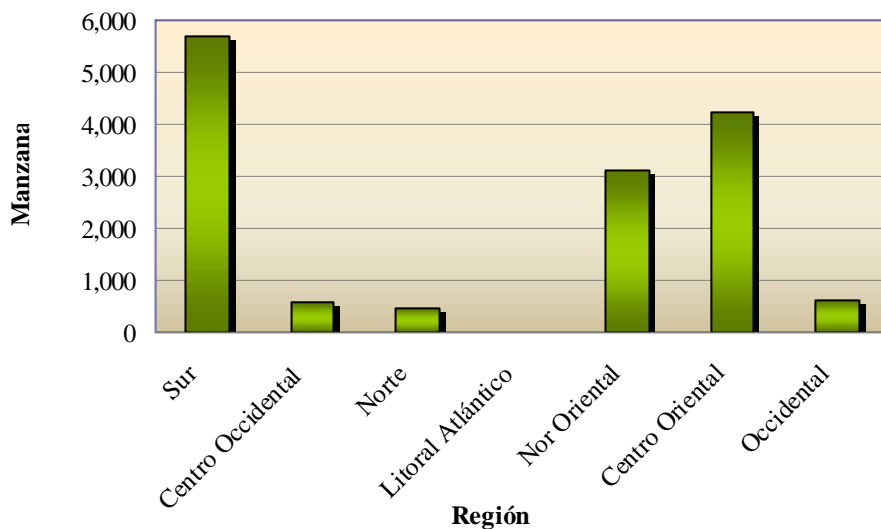
Fuente: Instituto Nacional de Estadística INE, Encuesta Agropecuaria Básica - Noviembre 2008

1/ Porcentaje por columnas.

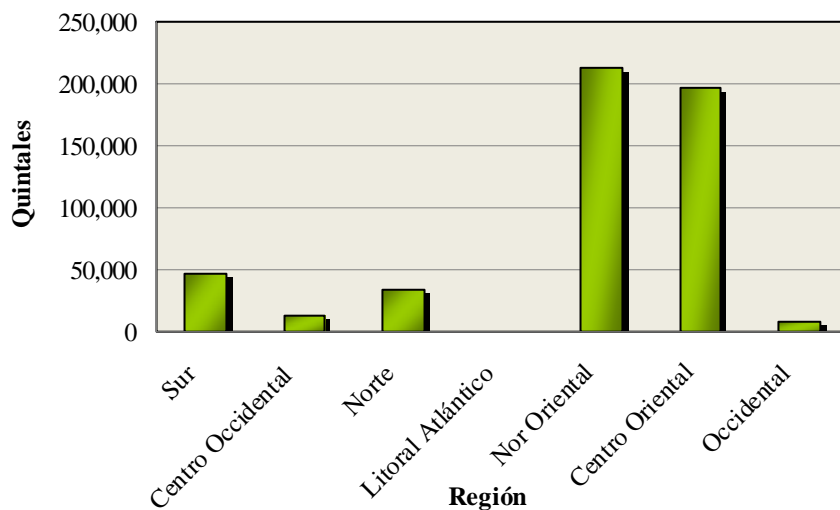
2/ Porcentaje por filas con relación al total.

**Figura 7**  
**Superficie sembrada y producción esperada de maicillo, según región**  
**Ciclo de postrera 2008- 2009**

**a) Superficie**



**b) Producción**



Fuente: INE, Encuesta Agropecuaria Básica Noviembre 2008

**Cuadro 11**  
**Número de explotaciones, superficie cosechada y producción obtenida de maicillo por tipo de siembra, según región**  
**Ciclo de primera 2008 - 2009**

(Superficie en manzanas, producción en quintales y rendimiento en Qq/Mz)

Región	Explotaciones	Total			Solo			Asociado		
		Superf.	Produc.	Rend.	Superf.	Produc.	Rend.	Superf.	Produc.	Rend.
<b>Total</b>	<b>23,024</b>	<b>27,853</b>	<b>478,073</b>	<b>17.2</b>	<b>7,347</b>	<b>239,905</b>	<b>32.7</b>	<b>20,506</b>	<b>238,168</b>	<b>11.6</b>
1. Sur	9,315	13,201	216,812	-	3,926	116,067	-	9,275	100,744	10.9
2. Centro Occidental	3,191	2,640	30,063	11.4	105	1,193	11.3	2,535	28,870	11.4
3. Norte	1	30	3,000	100.0	30	3,000	100.0	-	-	0.0
4. Litoral Atlántico	3	100	7,800	78.0	100	7,800	78.0	-	-	0.0
5. Nor Oriental	16	1,034	76,850	74.3	1,034	76,850	74.3	-	-	0.0
6. Centro Oriental	5,381	6,036	76,514	12.7	1,768	29,162	16.5	4,268	47,352	11.1
7. Occidental	5,117	4,812	67,034	13.9	384	5,833	15.2	4,429	61,202	13.8

**Distribución Porcentual**

Región	Explotaciones	Total 1/		Solo 2/		Asociado 2/	
		Superf.	Produc.	Superf.	Produc.	Superf.	Produc.
<b>Total</b>	<b>100.0</b>	<b>100.0</b>	<b>100.0</b>	<b>26.4</b>	<b>50.2</b>	<b>73.6</b>	<b>49.8</b>
1. Sur	40.5	47.4	45.4	29.7	53.5	70.3	46.5
2. Centro Occidental	13.9	9.5	6.3	4.0	4.0	96.0	96.0
3. Norte	0.0	0.1	0.6	100.0	100.0	-	-
4. Litoral Atlántico	0.0	0.4	1.6	100.0	100.0	-	-
5. Nor Oriental	0.1	3.7	16.1	100.0	100.0	-	-
6. Centro Oriental	23.4	21.7	16.0	29.3	38.1	70.7	61.9
7. Occidental	22.2	17.3	14.0	8.0	8.7	92.0	91.3

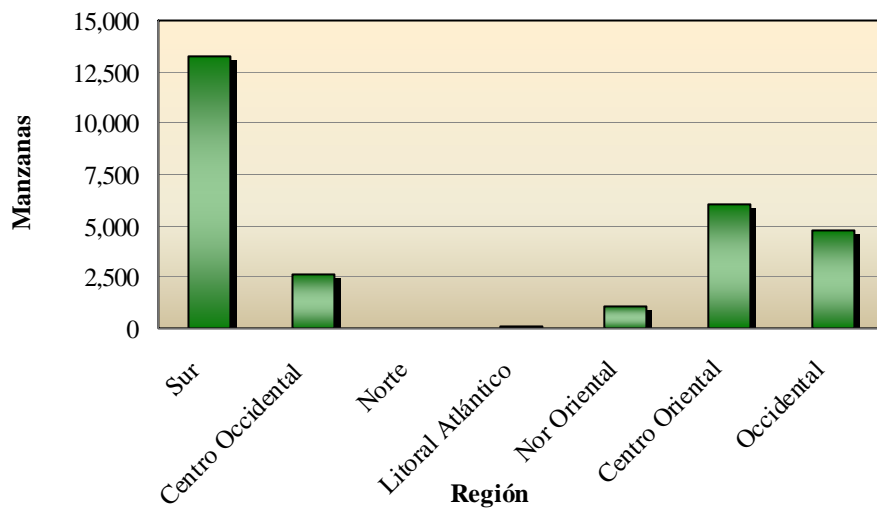
Fuente: Instituto Nacional de Estadística INE, Encuesta Agropecuaria Básica - Noviembre 2008

1/ Porcentaje por columnas.

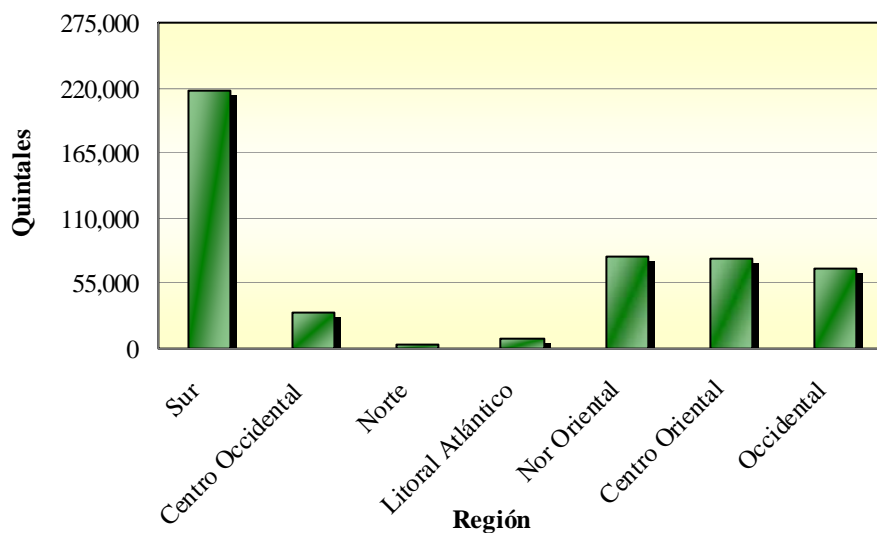
2/ Porcentaje por filas con relación al total.

**Figura 8**  
**Superficie cosechada y producción obtenida de maicillo, según región**  
**Ciclo de primera 2008 – 2009**

**a) Superficie**



**b) Producción**



Fuente: INE, Encuesta Agropecuaria Básica Noviembre 2008

**Cuadro 12**  
**Número de explotaciones con superficie perdida y superficie perdida de maicillo por causa principal,**  
**según región**  
**Ciclo de primera 2008 -2009**  
 (Superficie en manzanas)

Región	Total		Explotaciones con superficie perdida					Superficie Perdida				
	Explotaciones	Superficie (Mz)	Total	Causa Principal				Total	Causa Principal			
				Falta de agua	Exceso de agua	Viento	Plagas y/o enferm.		Falta de agua	Exceso de agua	Viento	Plagas y/o enferm.
<b>Total</b>	<b>23,024</b>	<b>27,853</b>	<b>2,468</b>	<b>478</b>	<b>893</b>	<b>401</b>	<b>696</b>	<b>1,928</b>	<b>378</b>	<b>750</b>	<b>350</b>	<b>450</b>
1. Sur	9,315	13,201	912	340	137	204	231	752	327	153	153	119
2. Centro Occidental	3,191	2,640	986	-	395	197	395	641	-	148	197	296
3. Norte	1	30	-	-	-	-	-	-	-	0	-	-
4. Litoral Atlántico	3	100	1	-	1	-	-	30	-	30	-	-
5. Nor Oriental	16	1,034	3	-	3	-	-	165	-	165	-	-
6. Centro Oriental	5,381	6,036	326	138	188	-	-	219	52	168	-	-
7. Occidental	5,117	4,812	240	-	169	-	71	121	-	86	-	35

### Distribución Porcentual

Región	Total 1/		Explotaciones con superficie perdida 2/					Superficie Perdida 2/				
	Explotaciones	Superficie	Total	Causa Principal				Total	Causa Principal			
				Falta de agua	Exceso de agua	Viento	Plagas y/o enferm.		Falta de agua	Exceso de agua	Viento	Plagas y/o enferm.
<b>Total</b>	<b>100.0</b>	<b>100.0</b>	<b>10.7</b>	<b>19.4</b>	<b>36.2</b>	<b>16.3</b>	<b>28.2</b>	<b>6.9</b>	<b>19.6</b>	<b>38.9</b>	<b>18.2</b>	<b>23.3</b>
1. Sur	40.5	47.4	9.8	37.3	15.0	22.4	25.3	5.7	43.5	20.4	20.4	15.8
2. Centro Occidental	13.9	9.5	30.9	-	40.0	20.0	40.0	24.3	-	23.1	30.8	46.2
3. Norte	0.0	0.1	-	-	-	-	-	-	-	-	-	-
4. Litoral Atlántico	0.0	0.4	33.3	-	100.0	-	-	30.0	-	100.0	-	-
5. Nor Oriental	0.1	3.7	18.8	-	100.0	-	-	16.0	-	100.0	-	-
6. Centro Oriental	23.4	21.7	6.1	42.2	57.8	-	-	3.6	23.6	76.4	-	-
7. Occidental	22.2	17.3	4.7	-	70.6	-	29.4	2.5	-	70.9	-	29.1

Fuente: Instituto Nacional de Estadística INE, Encuesta Agropecuaria Básica - Noviembre 2008

1/ Porcentaje por columnas.

2/ Porcentaje por filas con relación al total.

Manzana (Mz)

# 5. Información Consolidada de los Granos Básicos



**Cuadro 13**  
**Superficie y producción del pronóstico del ciclo de postrera y la validación del ciclo de primera 2008 - 2009**

(Superficie en manzanas, producción en quintales oro y rendimiento Qq / Mz)

Cultivo	Pronóstico de primera			Validación de postrera		
	Superficie	Producción	Rend.	Superficie	Producción	Rend.
Maíz	105,563	2,833,059	26.8	359,699	9,724,095	27.0
Frijol	101,226	1,111,741	11.0	60,714	679,310	11.2
Arroz	4,999	243,703	48.8	5,770	292,420	50.7
Maicillo	14,687	512,588	34.9	27,853	478,073	17.2

Fuente: Instituto Nacional de Estadística INE, Encuesta Agropecuaria Básica - Noviembre 2008



**Cuadro 14**  
**Superficie cosechada y producción esperada de granos básicos por mes de cosecha, según cultivo**  
**Ciclo de postera del año agrícola 2008 - 2009**  
 (Superficie en manzanas y producción en quintales oro)

Cultivo	Superficie sembrada												Producción Esperada				
	Mes de siembra												Mes de cosecha				
	Año 2008			Año 2009			Año 2008			Año 2009			Año 2009				
Total	Ago	Sep	Oct	Nov	Dic	Ene	Feb	Total	Oct	Nov	Dic	Ene	Feb	Mar	Abr	May	
Maíz	105,563	33,493	13,494	10,174	30,458	14,689	2,961	294	2,833,059	5,500	137,434	454,501	311,242	309,075	701,539	686,817	226,951
Frijol	101,226	5,396	23,388	49,585	19,915	2,382	469	91	1,111,741	2,273	108,070	338,879	428,976	183,802	45,952	3,503	285
Arroz	4,999	95	1,358	2,221	540	457	286	42	243,703	-	611	14,618	33,886	124,624	26,942	25,790	17,232
Maicillo	14,687	5,851	2,574	426	3,892	1,943	-	-	512,588	1,944	372	3,811	88,412	182,476	165,139	60,522	9,913

Cultivo	Superficie sembrada												Producción Esperada				
	Mes de siembra												Mes de cosecha				
	Año 2008			Año 2009			Año 2008			Año 2009			Año 2009				
Total	Ago	Sep	Oct	Nov	Dic	Ene	Feb	Total	Oct	Nov	Dic	Ene	Feb	Mar	Abr	May	
Maíz	46.6	31.7	12.8	9.6	28.9	13.9	2.8	0.3	60.3	0.2	4.9	16.0	11.0	10.9	24.8	24.2	8.0
Frijol	44.7	5.3	23.1	49.0	19.7	2.4	0.5	0.1	23.6	0.2	9.7	30.5	38.6	16.5	4.1	0.3	0.0
Arroz	2.2	1.9	27.2	44.4	10.8	9.1	5.7	0.8	5.2	0.0	0.3	6.0	13.9	51.1	11.1	10.6	7.1
Maicillo	6.5	39.8	17.5	2.9	26.5	13.2	0.0	0.0	10.9	0.4	0.1	0.7	17.2	35.6	32.2	11.8	1.9

Fuente: Instituto Nacional de Estadística (INE), Encuesta Agropecuaria Básica Noviembre 2008

1/ Porcentajes por columnas.

2/ Porcentaje por filas con relación al total.



**Cuadro 16**  
**Número de explotaciones, superficie y producción esperada de granos básicos,**  
**según cultivo y sexo del productor**  
**Ciclo de primera del año agrícola 2008 - 2009**  
 (Superficie en manzanas y producción en quintales oro)

Cultivo, condición jurídica y sexo	Número de explotaciones		Superficie		Producción esperada	
	Cantidad	Distribución %	Cantidad	Distribución %	Cantidad	Distribución %
<b>Maíz</b>						
<b>Total</b>	<b>109,826</b>	<b>100.0</b>	<b>105,563</b>	<b>100.0</b>	<b>2,833,059</b>	<b>100.0</b>
Persona Jurídica	147	0.1	1,722	1.6	92,033	3.2
Persona Natural	109,679	99.9	103,841	98.4	2,741,026	96.8
Sexo Masculino	102,252	93.2	96,986	93.4	2,567,786	93.7
Sexo Femenino	7,427	6.8	6,855	6.6	173,240	6.3
<b>Frijol</b>						
<b>Total</b>	<b>161,351</b>	<b>100.0</b>	<b>101,226</b>	<b>100.0</b>	<b>1,111,741</b>	<b>100.0</b>
Persona Jurídica	184	0.1	697	0.7	11,441	1.0
Persona Natural	161,167	99.9	100,529	99.3	1,100,300	99.0
Sexo Masculino	146,569	90.9	92,081	91.6	993,649	90.3
Sexo Femenino	14,599	9.1	8,449	8.4	106,651	9.7
<b>Arroz</b>						
<b>Total</b>	<b>596</b>	<b>100.0</b>	<b>4,999</b>	<b>100.0</b>	<b>243,703</b>	<b>100.0</b>
Persona Jurídica	115	19.3	713	14.3	34,553	14.2
Persona Natural	481	80.7	4,286	85.7	209,150	85.8
Sexo Masculino	416	86.5	4,074	95.0	198,698	95.0
Sexo Femenino	65	13.5	212	5.0	10,452	5.0
<b>Maicillo</b>						
<b>Total</b>	<b>7,607</b>	<b>100.0</b>	<b>14,687</b>	<b>100.0</b>	<b>512,588</b>	<b>100.0</b>
Persona Jurídica	7	0.1	998	6.8	65,148	12.7
Persona Natural	7,600	99.9	13,689	93.2	447,440	87.3
Sexo Masculino	7,202	94.8	13,456	98.3	444,380	99.3
Sexo Femenino	398	5.2	232	1.7	3,060	0.7

Fuente: Instituto Nacional de Estadística INE, Encuesta Agropecuaria Básica - Noviembre 2008

Manzana (Mz)

Quintal (Qq)

**Cuadro 17**  
**Número de explotaciones, superficie y producción obtenida,**  
**según cultivo y sexo del productor**  
**Ciclo de primera del año agrícola 2008 - 2009**  
 (Superficie en manzanas y producción en quintales oro)

Cultivo, condición jurídica y sexo	Número de explotaciones		Superficie		Producción obtenida	
	Cantidad	Distribución	Cantidad	Distribución	Cantidad	Distribución
<b>Maíz</b>						
<b>Total</b>	<b>300,738</b>	<b>100.0</b>	<b>359,699</b>	<b>100.0</b>	<b>9,724,095</b>	<b>100.0</b>
Persona Jurídica	349	0.1	7,449	2.1	619,408	6.4
Persona Natural	300,389	99.9	352,249	97.9	9,104,687	93.6
Masculino	274,276	91.3	329,671	93.6	8,490,240	93.3
Femenino	26,113	8.7	22,578	6.4	614,447	6.7
<b>Frijol</b>						
<b>Total</b>	<b>73,176</b>	<b>100.0</b>	<b>60,714</b>	<b>100.0</b>	<b>679,310</b>	<b>100.0</b>
Persona Jurídica	13	0.0	371	0.6	7,062	1.0
Persona Natural	73,163	100.0	60,343	99.4	672,248	99.0
Masculino	67,933	92.9	57,410	95.1	647,262	96.3
Femenino	5,229	7.1	2,933	4.9	24,986	3.7
<b>Arroz</b>						
<b>Total</b>	<b>4,103</b>	<b>100.0</b>	<b>5,770</b>	<b>100.0</b>	<b>292,420</b>	<b>100.0</b>
Persona Jurídica	108	2.6	595	10.3	32,559	11.1
Persona Natural	3,995	97.4	5,174	89.7	259,861	88.9
Masculino	3,731	93.4	4,883	94.4	244,336	94.0
Femenino	263	6.6	291	5.6	15,526	6.0
<b>Maicillo</b>						
<b>Total</b>	<b>23,024</b>	<b>100.0</b>	<b>27,853</b>	<b>100.0</b>	<b>478,073</b>	<b>100.0</b>
Persona Jurídica	8	0.0	1,359	4.9	103,946	21.7
Persona Natural	23,016	100.0	26,494	95.1	374,127	78.3
Masculino	21,328	92.7	24,804	93.6	347,282	92.8
Femenino	1,688	7.3	1,690	6.4	26,845	7.2

Fuente: Instituto Nacional de Estadística INE, Encuesta Agropecuaria Básica - Noviembre 2008

Manzana (Mz)

Quintal (Qq)

**Cuadro 18**  
**Oferta interna y precio promedio nacional e internacional de los granos básicos 2003- 2008**  
 (Producción, importación y exportación en miles de quintales oro y precios en Lempiras por quintal)

<b>Maíz</b>								
Año	Producción			Importación 2/	Exportación 2/	Oferta interna 3/	Precio	
	Ciclo		Anualizada 1/				Nacional	Internacional (CIF)
	Primera	Postrera						
2003	9,240	2,071	11,420	5,417	125	16,712	135.0	149.2
2004	7,644	2,148	9,715	6,943	229	16,429	163.7	137.1
2005	8,512	1,778	10,661	9,763	126	20,298	198.6	128.2
2006	8,763	2,278	10,541	9,380	48	19,872	180.2	160.2
2007	11,286	2,681	13,565	9,167	8.0	22,724	258.7	237.4
2008	9,724		12,405	9,631	56.9	21,979	271.1	294.4

<b>Frijol</b>								
Año	Producción			Importación 2/	Exportación 2/	Oferta interna 3/	Precio	
	Ciclo		Anualizada 1/				Nacional	Internacional (CIF)
	Primera	Postrera						
2003	392	1,146	1,896	64	90	1,870	324.1	840.6
2004	359	1,373	1,505	78	46	1,537	556.7	894.0
2005	522	869	1,895	78	53	1,919	604.1	946.6
2006	365	971	1,235	220	47	1,408	549.3	868.1
2007	306	1,197	1,277	214	20	1,471	767.3	1,045.3
2008	679		1,876	194	28	2,042	1,202.8	1,422.5

<b>Arroz</b>								
Año	Producción			Importación 2/	Exportación 2/	Oferta interna 3/	Precio	
	Ciclo		Anualizada 1/				Nacional	Internacional (CIF)
	Primera	Postrera						
2003	145	237	237	1,909	29	2,118	345.0	395.0
2004	196	106	433	2,113	30	2,516	469.5	535.9
2005	171	106	277	2,484	16	2,745	473.7	480.2
2006	201	171	307	2,321	43	2,585	477.5	570.5
2007	404	263	575	1,793	49	2,319	581.9	636.7
2008	292		555	2,147	67	2,636	896.6	1,084.9

<b>Maicillo</b>								
Año	Producción			Importación 2/	Exportación 2/	Oferta interna 3/	Precio	
	Ciclo		Anualizada 1/				Nacional	Internacional (CIF)
	Primera	Postrera						
2003	540	615	1,269	1	1	1,269	150.4	141.3
2004	403	332	1,018	2	1	1,019	184.0	147.0
2005	475	438	807	133	4	935	202.0	155.1
2006	357	396	795	3	4.2	793	203.9	214.6
2007	465	762	861	2.0	-	863	267.4	240.7
2008	478		1,240	4.0	3.0	1,241	361.9	294.0

Fuente: Instituto Nacional de Estadística (INE)

1/ Producción Anualizada: Es la suma de la producción del ciclo de postrera de un año anterior y la producción del ciclo de primera del año en referencia.

2/ La importación y la exportación está conformada por maíz en grano y harina de maíz convertida a grano.

3/ Oferta Interna: Suma de la producción anualizada más importación menos exportación. No se considera los inventarios de apertura y cierre

4/ La importación y la exportación al mes de diciembre 2008 se basa en una proyección de las realizadas de enero a octubre de este mismo año.

**Cuadro 19**  
**Destino de la producción obtenida de los granos básicos**  
**Ciclo de postrera del año agrícola 2008 - 2009**  
 (Producción en Quintales)

Cultivo	Producción Total (Tm)	Consumo en finca	Pérdidas post cosecha (Tm)	Comercialización (Tm)	
				Producción vendida	Producción por vender
Maíz	9,724,095	4,297,430	28,204	1,017,271	4,381,190
Frijol	679,310	272,558	866	282,738	123,148
Arroz	292,420	13,874	167	177,945	100,434
Maicillo	478,073	261,517	-	80,185	136,372

**Distribución Porcentual**

Cultivo	Producción Total 1/	Consumo en finca 2/	Pérdidas post cosecha 2/	Comercialización 2/	
				Producción vendida	Producción por vender
Maíz	100.0	44.2	0.3	10.5	45.1
Frijol	100.0	40.1	0.1	41.6	18.1
Arroz	100.0	4.7	0.1	60.9	34.3
Maicillo	100.0	54.7	-	16.8	28.5

Fuente: Instituto Nacional de Estadística INE, Encuesta Agropecuaria Básica - Noviembre 2008

1/ Porcentaje por columnas.

2/ Porcentaje por filas con relación al total.

Toneladas métricas (Tm)

**Cuadro 20**  
**Producción vendida por agente comprador, según grano básico**  
**Ciclo de postrera del año agrícola 2008 - 2009**

Cultivo	Producción Vendida	Agente comprador							
		Intermediario	Exportadora	Mercado	Consumidor directo	Cooperativa	Industria	Exportó directamente	Otros
Maíz	1,017,271	377,717	41,156	116,384	12,476	21,466	437,097	-	10,976
Frijol	282,738	145,274	1,454	120,324	9,348	-	722	-	5,615
Arroz	177,945	27,809	779	8,978	-	-	140,001	-	378
Maicillo	80,185	8,768	-	6,014	-	-	64,821	-	582

**Porcentajes**

Cultivo	Producción Vendida	Agente comprador							
		Intermediario	Exportadora	Mercado	Consumidor directo	Cooperativa	Industria	Exportó directamente	Otros
Maíz	100.00	37.13	4.05	11.44	1.23	2.11	42.97	-	1.08
Frijol	100.00	51.38	0.51	42.56	3.31	-	0.26	-	1.99
Arroz	100.00	15.63	0.44	5.05	-	-	78.68	-	0.21
Maicillo	100.00	10.93	-	7.50	-	-	80.84	-	0.73

Fuente: Instituto Nacional de Estadística INE, Encuesta Agropecuaria Básica - Noviembre 2008

**Cuadro 21**  
**Precio promedio de venta de los granos básicos a nivel del productor,**  
**provenientes de la cosecha del ciclo de primera 2008-2009**  
(Lempiras por quintal)

Cultivo	Precio		
	Minimo	Maximo	Promedio
Maíz	214.1	261.6	237.8
Frijol	714.5	959.0	831.7
Arroz	254.6	330.9	291.9
Maicillo	208.1	254.8	231.4

Fuente: Instituto Nacional de Estadística INE, Encuesta Agropecuaria Básica - Noviembre 2008

**Cuadro 22**  
**Precio promedio de venta de los granos básicos a nivel del productor por región**  
**provenientes de la cosecha del ciclo de primera 2008 - 2009**  
(Lempiras por quintal)

Cultivo	Precio		
	Mínimo	Maximo	Promedio
<b>1. Sur</b>			
Maíz	213.3	271.4	241.9
Frijol	881.5	1112.2	995.3
Arroz*	0.0	0.0	0.0
Maicillo	224.4	274.2	249.3
<b>2. Centro Occidental</b>			
Maíz	187.0	239.3	212.7
Frijol	665.8	820.9	743.0
Arroz*	300.7	368.1	334.4
Maicillo	225.0	275.0	250.0
<b>3. Norte</b>			
Maíz	191.4	257.1	223.2
Frijol	809.8	1019.6	913.4
Arroz*	230.6	310.9	269.4
Maicillo	0.0	0.0	0.0
<b>4. Litoral Atlántico</b>			
Maíz	194.4	241.5	217.7
Frijol	604.5	779.3	690.0
Arroz*	292.5	375.4	333.1
Maicillo	258.8	357.5	306.3
<b>5. Nor Oriental</b>			
Maíz	178.2	217.8	198.0
Frijol	651.8	867.0	753.8
Arroz*	337.5	420.2	378.5
Maicillo	0.0	0.0	0.0
<b>6. Centro Oriental</b>			
Maíz	307.4	313.9	313.5
Frijol	865.6	1295.5	1069.8
Arroz*	0.0	0.0	0.0
Maicillo	180.0	220.0	200.0
<b>7. Occidental</b>			
Maíz	204.3	378.7	285.6
Frijol	1046.3	1348.0	1194.0
Arroz*	322.8	394.6	358.7
Maicillo	0.0	0.0	0.0

Fuente: Instituto Nacional de Estadística INE, Encuesta Agropecuaria Básica – Noviembre 2008

\* Arroz granza



**Cuadro 23**  
**Precio promedio mensual nacional al por mayor de maíz y frijol**  
**Período 1998 - 2008**  
(Lempiras por quintal oro)

<b>MAIZ</b>											
<b>Mes</b>	<b>1998</b>	<b>1999</b>	<b>2000</b>	<b>2001</b>	<b>2002</b>	<b>2003</b>	<b>2004</b>	<b>2005</b>	<b>2006</b>	<b>2007</b>	<b>2008</b>
Enero	106.5	105.4	104.2	129.1	133.4	119.9	120.9	201.7	151.2	215.1	220.8
Febrero	105.5	104.2	122.9	146.7	142.7	120.2	123.0	214.0	155.6	237.8	223.5
Marzo	119.0	102.7	143.7	150.8	153.2	130.2	134.0	225.0	156.0	266.2	226.1
Abril	130.6	115.3	162.8	154.7	155.9	131.7	164.5	218.67	176.4	277.8	249.0
Mayo	130.7	115.0	164.4	157.4	149.3	135.6	168.0	223.2	184.2	276.9	272.3
Junio	141.2	117.2	168.8	163.4	151.4	140.7	173.8	227.5	184.3	278.2	286.7
Julio	149.5	131.2	187.5	174.4	155.6	163.6	192.9	227.7	196.8	318.4	317.5
Agosto	144.8	140.8	218.5	189.6	153.2	167.0	196.5	227.1	202.9	333.8	322.3
Septiembre	132.2	140.1	165.5	181.0	149.7	168.2	188.1	194.6	194.2	337.3	305.8
Octubre	105.8	116.7	124.0	147.4	129.3	122.0	168.6	156.0	188.0	234.6	287.1
Noviembre	105.7	103.5	111.7	136.2	115.8	112.3	152.9	142.8	193.2	215.2	
Diciembre	105.7	96.0	120.1	125.7	115.3	108.7	181.0	144.7	180.2	216.7	
<b>Promedio</b>	<b>123.1</b>	<b>115.7</b>	<b>149.5</b>	<b>154.7</b>	<b>142.1</b>	<b>135.0</b>	<b>163.7</b>	<b>198.6</b>	<b>180.2</b>	<b>258.7</b>	<b>271.1</b>

<b>FRIJOL</b>											
<b>Mes</b>	<b>1998</b>	<b>1999</b>	<b>2000</b>	<b>2001</b>	<b>2002</b>	<b>2003</b>	<b>2004</b>	<b>2005</b>	<b>2006</b>	<b>2007</b>	<b>2008</b>
Enero	368.6	524.4	430.8	363.7	431.4	301.9	322.5	632.1	499.2	536.7	1087.5
Febrero	371.7	498.5	423.8	387.6	409.7	298.3	323.5	607.7	525.1	547.5	1076.0
Marzo	494.4	481.6	436.3	394.2	420.9	305.3	349.2	601.5	514.4	559.3	1066.1
Abril	554.4	492.5	462.7	395.8	435.0	304.1	469.1	641.1	545.5	568.1	1116.7
Mayo	522.2	519.4	496.0	390.2	456.0	303.7	520.2	763.4	562.8	561.0	1340.8
Junio	554.5	593.5	489.5	406.9	471.5	316.9	578.9	752.8	542.1	600.8	1462.9
Julio	545.3	659.4	471.7	481.8	467.6	341.7	735.6	672.7	554.1	761.0	1589.6
Agosto	473.2	502.5	410.4	472.7	414.6	324.8	587.7	530.0	525.3	829.2	1269.8
Septiembre	350.7	414.9	360.8	448.9	365.7	297.1	602.3	519.3	482.9	787.3	1035.6
Octubre	319.9	450.4	322.7	519.4	353.9	352.7	769.2	521.9	510.7	1002.1	983.3
Noviembre	314.9	454.1	342.9	651.7	336.3	370.8	827.5	507.3	777.7	1382.4	
Diciembre	310.0	434.3	369.2	508.2	316.2	371.6	595.3	499.5	552.0	1071.9	
<b>Promedio</b>	<b>431.6</b>	<b>502.1</b>	<b>418.1</b>	<b>451.7</b>	<b>406.6</b>	<b>324.1</b>	<b>556.7</b>	<b>604.1</b>	<b>549.3</b>	<b>767.3</b>	<b>1,202.8</b>

Fuente: Instituto Nacional de Estadística (INE), con base en información de precios de mercado al por mayor de SIMPAH

**Cuadro 24**  
**Precio promedio internacional CIF al por mayor de maíz y frijol**  
**Período 1999- 2008**  
(Lempiras por quintal oro)

<b>MAIZ</b>										
<b>Mes</b>	<b>1999</b>	<b>2000</b>	<b>2001</b>	<b>2002</b>	<b>2003</b>	<b>2004</b>	<b>2005</b>	<b>2006</b>	<b>2007</b>	<b>2008</b>
Enero	149.6	121.0	120.8	123.2	161.3	153.8	126.3	147.4	232.0	252.6
Febrero	125.9	122.4	116.6	120.9	161.7	154.2	129.5	153.1	249.8	267.6
Marzo	141.4	118.1	121.5	121.7	156.6	153.7	129.54	148.9	253.8	281.5
Abril	150.6	118.3	120.5	122.3	154.7	150.1	122.4	157.1	240.9	296.5
Mayo	145.6	120.8	117.4	131.6	157.0	147.3	121.2	160.0	251.3	302.7
Junio	152.0	111.6	117.0	138.3	150.9	142.6	125.9	151.9	264.4	340.2
Julio	143.6	104.8	123.2	123.2	144.4	125.5	130.8	153.9	242.3	331.8
Agosto	139.6	105.5	124.8	153.1	140.0	120.2	124.8	145.5	215.3	282.4
Septiembre	136.2	105.5	116.6	147.3	140.5	129.3	135.3	144.2	221.4	284.5
Octubre	113.6	116.0	115.3	142.9	132.9	122.1	133.4	171.7	213.1	281.6
Noviembre	113.6	123.3	120.2	149.8	142.7	123.0	127.4	180.6	225.9	
Diciembre	115.0	122.5	127.6	156.2	147.5	123.6	133.7	208.4	238.5	
<b>Promedio</b>	<b>135.6</b>	<b>115.8</b>	<b>120.1</b>	<b>135.9</b>	<b>149.2</b>	<b>137.1</b>	<b>128.2</b>	<b>160.2</b>	<b>237.4</b>	<b>294.4</b>

<b>FRIJOL</b>										
<b>Mes</b>	<b>1999</b>	<b>2000</b>	<b>2001</b>	<b>2002</b>	<b>2003</b>	<b>2004</b>	<b>2005</b>	<b>2006</b>	<b>2007</b>	<b>2008</b>
Enero	707.7	600.5	657.0	870.5	823.9	851.9	979.3	878.7	924.4	1,338.3
Febrero	628.6	601.0	653.1	907.3	827.2	855.3	984.2	878.7	970.1	1,381.3
Marzo	635.5	593.6	649.3	912.6	830.6	859.4	986.1	878.7	970.1	1,411.1
Abril	676.1	540.9	646.9	926.6	834.2	860.7	988.6	878.7	985.3	1,443.0
Mayo	701.9	564.2	655.7	927.4	844.3	863.8	987.9	875.3	1,000.5	1,442.1
Junio	694.3	572.0	667.2	916.0	844.5	867.3	970.6	875.3	1,005.5	1,441.9
Julio	675.3	576.2	675.4	675.4	840.1	870.7	968.7	858.7	1,005.5	1,441.6
Agosto	672.4	600.2	701.9	894.2	857.7	874.4	959.7	875.3	1,019.3	1,441.6
Septiembre	663.3	600.2	721.1	853.5	845.3	918.6	898.0	891.5	1,068.7	1,442.3
Octubre	635.0	650.1	743.2	773.6	842.9	955.0	878.6	901.5	1,131.8	1,441.9
Noviembre	621.2	656.5	816.5	815.5	846.9	974.1	878.7	700.0	1,212.1	
Diciembre	616.9	654.5	840.4	818.7	849.1	976.2	878.7	924.4	1,250.3	
<b>Promedio</b>	<b>660.7</b>	<b>600.8</b>	<b>702.3</b>	<b>857.6</b>	<b>840.6</b>	<b>894.0</b>	<b>946.6</b>	<b>868.1</b>	<b>1,045.3</b>	<b>1,422.5</b>

Fuente: Instituto Nacional de Estadística (INE), con base en información de precios CIF al por mayor de SIMPAH.

**Cuadro 25**  
**Precio promedio mensual nacional al por mayor de arroz y maicillo**  
**Período 1998 - 2008**  
(Lempiras por quintal oro)

<b>ARROZ</b>											
<b>Mes</b>	<b>1998</b>	<b>1999</b>	<b>2000</b>	<b>2001</b>	<b>2002</b>	<b>2003</b>	<b>2004</b>	<b>2005</b>	<b>2006</b>	<b>2007</b>	<b>2008</b>
Enero	378.8	407.0	407.0	354.8	352.2	322.6	395.3	483.5	459.3	551.9	769.6
Febrero	391.4	404.0	404.0	357.9	352.7	322.1	425.8	480.8	484.0	567.2	780.0
Marzo	398.1	402.1	402.1	357.2	351.9	323.7	440.7	475.0	464.4	573.1	743.9
Abril	402.6	400.5	400.5	354.7	347.3	322.2	444.0	477.1	465.7	574.4	801.7
Mayo	400.7	399.0	399.0	357.1	346.9	340.7	454.9	477.5	456.1	575.1	938.3
Junio	401.3	394.4	394.4	357.1	346.2	341.3	487.5	477.6	446.7	572.1	952.9
Julio	402.1	389.5	389.5	357.1	342.8	335.5	497.4	474.1	449.0	556.0	1005.0
Agosto	405.1	388.7	388.7	356.6	339.9	352.2	497.7	473.0	478.6	557.9	997.9
Septiembre	409.2	387.4	387.4	356.3	336.2	360.0	498.9	468.9	484.1	564.2	993.3
Octubre	405.1	379.0	379.0	354.7	336.7	375.8	499.9	464.5	487.0	620.8	983.5
Noviembre	408.1	377.0	377.0	355.7	326.9	370.3	500.6	467.5	568.2	632.1	
Diciembre	411.2	376.2	376.2	353.6	321.8	374.0	490.8	465.3	486.5	637.9	
<b>Promedio</b>	<b>401.1</b>	<b>392.0</b>	<b>392.0</b>	<b>356.1</b>	<b>341.8</b>	<b>345.0</b>	<b>469.5</b>	<b>473.7</b>	<b>477.5</b>	<b>581.9</b>	<b>896.6</b>

<b>MAICILLO</b>											
<b>Mes</b>	<b>1998</b>	<b>1999</b>	<b>2000</b>	<b>2001</b>	<b>2002</b>	<b>2003</b>	<b>2004</b>	<b>2005</b>	<b>2006</b>	<b>2007</b>	<b>2008</b>
Enero	146.9	156.7	140.6	186.5	178.1	137.0	173.6	199.3	199.2	200.3	301.6
Febrero	133.8	142.2	132.4	175.7	161.0	140.2	151.8	188.1	209.2	239.7	284.4
Marzo	135.9	136.0	129.5	169.3	160.3	129.2	147.0	172.3	167.0	225.7	297.9
Abril	135.3	139.6	134.0	179.4	163.7	139.6	145.6	192.6	166.0	229.8	300.0
Mayo	144.1	134.2	144.5	188.0	174.3	136.7	162.8	205.2	209.9	229.2	337.5
Junio	148.4	132.7	150.6	202.3	166.8	124.9	183.9	209.6	191.3	235.0	385.3
Julio	153.3	137.3	183.1	221.7	162.7	137.5	205.2	216.7	207.0	267.8	392.2
Agosto	148.8	136.0	238.0	227.7	170.7	137.5	216.4	211.4	223.3	303.1	403.1
Septiembre	144.4	139.3	212.1	248.9	165.8	137.5	218.5	222.1	216.4	315.3	431.3
Octubre	139.6	142.5	223.6	238.9	182.4	185.0	214.2	202.8	199.7	303.8	485.9
Noviembre	138.8	140.9	207.3	204.7	159.5	201.7	200.0	199.4	250.1	318.1	
Diciembre	138.0	135.0	234.1	192.4	151.8	198.3	189.4	204.4	208.1	341.3	
<b>Promedio</b>	<b>142.3</b>	<b>139.4</b>	<b>177.5</b>	<b>203.0</b>	<b>166.4</b>	<b>150.4</b>	<b>184.0</b>	<b>202.0</b>	<b>203.9</b>	<b>267.4</b>	<b>361.9</b>

Fuente: Instituto Nacional de Estadística (INE), con base en información de precios CIF al por mayor de SIMPAH.

**Cuadro 26**  
**Precio promedio internacional CIF al por mayor de arroz y maicillo**  
**Período 1999- 2008**  
(Lempiras por quintal oro)

<b>ARROZ</b>										
<b>Mes</b>	<b>1999</b>	<b>2000</b>	<b>2001</b>	<b>2002</b>	<b>2003</b>	<b>2004</b>	<b>2005</b>	<b>2006</b>	<b>2007</b>	<b>2008</b>
Enero	396.1	350.3	357.1	309.1	307.4	510.3	497.9	519.1	621.8	743.4
Febrero	330.4	344.2	358.4	307.4	308.6	514.0	485.2	540.7	621.8	806.6
Marzo	387.3	343.0	358.7	307.7	311.4	522.7	485.2	549.7	620.9	911.8
Abril	371.7	337.0	357.7	294.6	351.4	540.0	475.7	549.7	617.0	1071.3
Mayo	354.8	328.5	354.8	292.9	374.6	557.2	476.7	558.4	620.9	1333.7
Junio	361.3	320.1	354.5	294.3	384.1	595.6	476.9	564.1	625.1	1290.1
Julio	358.7	319.8	355.8	355.8	390.2	600.7	475.2	564.1	625.1	1261.0
Agosto	356.4	326.6	353.0	297.0	427.6	568.3	466.3	595.8	625.1	1261.0
Septiembre	352.0	326.6	324.4	301.7	440.3	519.0	463.0	621.8	625.1	
Octubre	341.1	347.8	317.2	303.1	468.1	502.9	474.1	621.8	643.1	
Noviembre	365.8	353.4	315.3	304.4	478.5	500.6	490.0	538.8	682.9	
Diciembre	360.9	356.6	312.6	305.5	497.6	499.3	495.7	621.8	712.5	
<b>Promedio</b>	<b>361.4</b>	<b>337.8</b>	<b>343.3</b>	<b>306.1</b>	<b>395.0</b>	<b>535.9</b>	<b>480.2</b>	<b>570.5</b>	<b>636.7</b>	<b>1084.9</b>

<b>MAICILLO</b>										
<b>Mes</b>	<b>1999</b>	<b>2000</b>	<b>2001</b>	<b>2002</b>	<b>2003</b>	<b>2004</b>	<b>2005</b>	<b>2006</b>	<b>2007</b>	<b>2008</b>
Enero	123.3	125.8	123.1	122.8	145.1	160.0	140.5	187.3	278.1	285.7
Febrero	107.2	128.5	120.8	120.2	141.8	157.2	140.9	190.9	282.7	282.8
Marzo	126.0	120.3	119.3	122.3	133.3	159.1	144.7	191.2	271.9	296.5
Abril	121.3	117.7	117.2	118.6	134.6	156.3	140.3	194.6	209.4	309.9
Mayo	118.5	119.6	117.5	122.5	130.9	153.2	145.0	209.7	206.4	302.0
Junio	128.9	110.6	115.6	128.0	134.6	149.0	149.6	210.5	229.6	333.9
Julio	122.7	104.4	114.3	114.3	130.1	135.4	161.4	214.6	218.8	288.2
Agosto	131.8	116.2	121.0	143.8	141.0	134.9	155.0	206.6	229.4	253.2
Septiembre	125.9	116.2	121.0	146.5	144.3	143.9	167.2	216.0	245.8	
Octubre	113.4	125.8	120.7	150.4	144.7	135.7	173.6	248.5	229.4	
Noviembre	117.2	125.0	120.7	150.1	156.9	139.2	168.1	238.7	231.2	
Diciembre	119.7	126.8	125.4	148.1	158.8	140.0	174.8	266.2	256.1	
<b>Promedio</b>	<b>121.3</b>	<b>119.7</b>	<b>119.7</b>	<b>132.3</b>	<b>141.3</b>	<b>147.0</b>	<b>155.1</b>	<b>214.6</b>	<b>240.7</b>	<b>294.0</b>

Fuente: Instituto Nacional de Estadística (INE), con base en información de precios CIF al por mayor de SIMPAH.

# VII. Anexos Metodológicos



**AM - 1**

**Coefficientes de variación del pronóstico de cosecha de granos básicos, según cultivo  
Ciclo de Postrera 2008 – 2009**

(Superficie en manzanas y producción en quintales)

<b>Cultivo</b>	<b>Superficie %</b>	<b>Producción %</b>
Maíz	12.1	11.9
Frijol	12.4	11.1
Arroz	1.9	2.3
Maicillo	22.7	24.9

Fuente: INE, Encuesta Agropecuaria Básica - Noviembre 2008

**AM - 2**

**Estratos y características del marco muestral de área**

<b>Número de Estrato</b>	<b>Descripción</b>	<b>Tamaño Unidad de Marco (Km2)</b>	<b>Tamaño del Segmento (Km2)</b>
1.1	60-100% cultivado	4-6	0.5
1.2	60-100% cultivado con al menos 30% de café	4-6	0.5
1.3	60-100% cultivado e irrigado	4-6	0.5
2.0	30-59% cultivado	8-12	1
3.0	0-29% cultivado (generalmente pastos)	20-30	2
3.2	Potencial agropecuario pero no cultivado	32-48	4
5.0	No apto para uso agropecuario	20-30	2
6.1	Centros urbanos	6-8 Mz o cuadras	1 Mz
6.2	Centros agro-urbanos	6-8 Mz o cuadras	1 Mz
7.0	Agua permanente	1	

Fuente: INE, Encuesta Agropecuaria Básica Noviembre 2008

## AM - 3

## Segmentos de la muestra de la Encuesta Agropecuaria Básica Noviembre 2008 por estrato, según región

Región	Total	Estratos						
		1.1	1.2	1.3	2.0	3.0	3.2	6.2
<b>Total Nacional</b>	<b>694</b>	<b>126</b>	<b>8</b>	<b>107</b>	<b>90</b>	<b>149</b>	<b>158</b>	<b>56</b>
1 Sur	88	16	8	16	19	18	3	8
2 Centro Occidental	74	10	-	16	9	21	8	10
3 Norte	135	21	-	32	22	23	26	11
4 Litoral Atlántico	112	30	-	28	3	9	36	6
5 Nor Oriental	90	24	-	7	11	20	19	9
6 Centro Oriental	97	14	-	8	3	19	46	7
7 Occidental	98	11	-	-	23	39	20	5

Fuente: Instituto Nacional de Estadística (INE), Encuesta Agropecuaria Básica - Noviembre 2008

## AM - 4

## Rangos de tamaño de superficie sembrada o por sembrar de granos básicos para conformar el marco de lista

Cultivo	Manzanas
Maíz	50 y más
Frijol	10 y más
Arroz	5 y más
Maicillo	50 y más

Fuente: INE, Encuesta Agropecuaria Básica - Noviembre 2008

## AM - 5

**Superficie, producción y rendimiento de los granos básicos, según cultivo y año agrícola**  
 (Superficie en manzanas, producción en quintales oro y rendimiento en Qq/Mz)

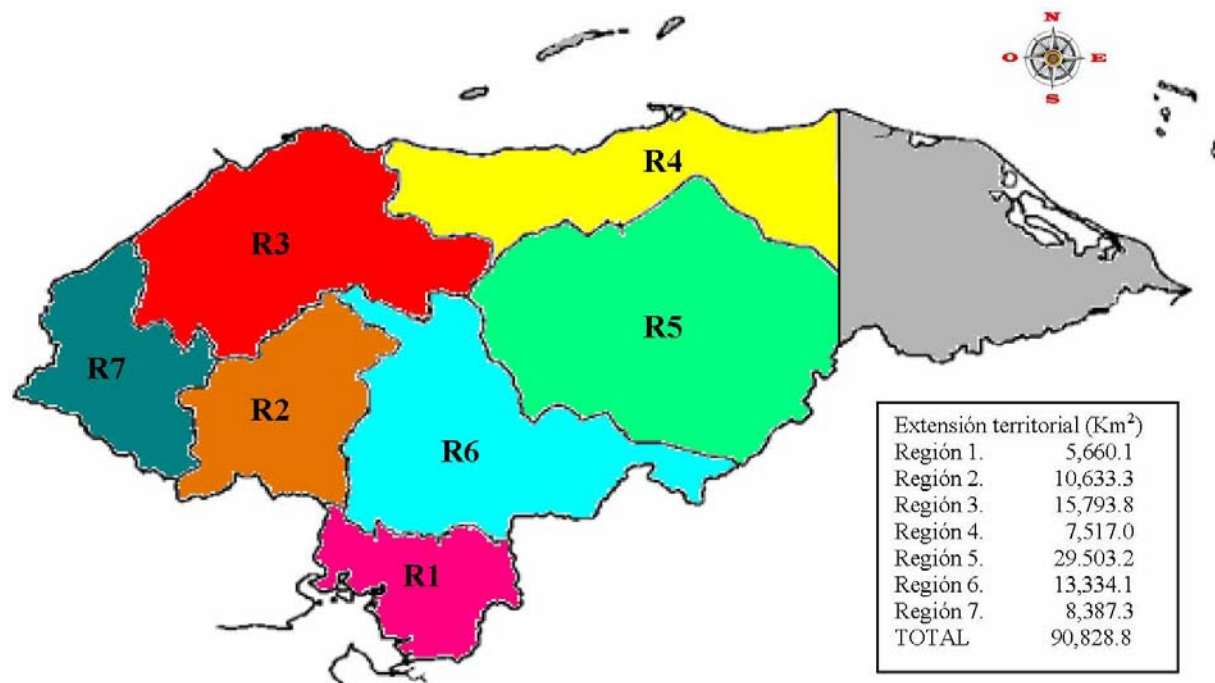
Cultivo / Año agrícola	Total nacional			Ciclo de primera			Ciclo de postrera		
	Superficie	Producción	Rend.	Superficie	Producción	Rend.	Superficie	Producción	Rend.
<b>Maíz</b>									
1997-1998	555,431	12,685,020	22.8	448,183	11,125,171	24.8	107,248	1,559,849	14.5
1998-1999	557,458	10,505,234	18.8	449,753	8,795,734	19.6	107,705	1,709,500	15.9
1999-2000	531,377	11,739,162	22.1	423,790	9,817,352	23.2	107,587	1,921,810	17.9
2001-2002	406,524	8,646,738	21.3	289,209	6,331,817	21.9	117,315	2,314,921	19.7
2002-2003	527,341	11,078,351	21.0	392,145	8,898,130	22.7	135,196	2,180,221	16.1
2003-2004	472,141	11,311,361	24.0	352,719	9,240,446	26.2	119,422	2,070,915	17.3
2004-2005	459,273	9,792,436	21.3	343,131	7,643,997	22.3	116,142	2,148,439	18.5
2005-2006	434,692	10,290,305	23.7	349,562	8,512,172	24.4	85,130	1,778,133	20.9
2006-2007	465,937	11,040,760	23.7	360,856	8,762,510	24.3	105,081	2,278,250	21.7
2007-2008	536,508	13,967,375	26.0	419,185	11,286,460	26.9	117,323	2,680,915	22.9
2008-2009*	465,262	12,557,154	27.0	359,699	9,724,095	27.0	105,563	2,833,059	26.8
<b>Frijol</b>									
1997-1998	206,120	2,079,067	10.1	58,536	530,618	9.1	147,584	1,548,449	10.5
1998-1999	159,654	1,175,373	7.4	70,825	529,414	7.5	88,829	645,959	7.3
1999-2000	172,607	1,869,585	10.8	55,290	557,492	10.1	117,317	1,312,093	11.2
2001-2002	132,623	1,108,084	8.4	33,587	198,535	5.9	99,036	909,549	9.2
2002-2003	199,690	1,934,223	9.7	50,232	430,747	8.6	149,458	1,503,476	10.1
2003-2004	146,029	1,538,903	10.8	45,789	392,443	8.6	100,240	1,146,460	11.4
2004-2005	148,038	1,732,498	10.8	38,443	359,092	9.3	109,595	1,373,406	12.5
2005-2006	109,121	1,390,885	12.7	40,808	521,504	12.8	68,313	869,381	12.7
2006-2007	110,502	1,336,086	12.1	34,528	365,492	10.6	75,974	970,594	12.8
2007-2008	113,689	1,502,937	13.2	25,569	305,913	12.0	88,120	1,197,024	13.6
2008-2009*	161,940	1,791,051	11.1	60,714	679,310	11.2	101,226	1,111,741	11.0
<b>Arroz</b>									
1997-1998	23,215	790,950	34.1	17,333	592,939	34.2	5,882	198,011	33.7
1998-1999	8,145	273,810	33.6	6,442	199,627	31.0	1,703	74,183	43.6
1999-2000	4,533	159,760	35.2	3,741	124,682	33.3	792	35,078	44.3
2001-2002	3,777	165,796	43.9	2,489	95,643	38.4	1,288	70,153	54.5
2002-2003	5,328	193,190	36.3	2,610	101,097	38.7	2,718	92,093	33.9
2003-2004	10,806	382,309	35.4	3,244	144,989	44.7	7,562	237,320	31.4
2004-2005	7,807	302,451	38.7	4,083	196,069	48.0	3,724	106,382	28.6
2005-2006	5,316	276,650	52.0	3,066	170,589	55.6	2,250	106,061	47.1
2006-2007	7,544	371,412	49.2	3,655	200,724	54.9	3,889	170,688	43.9
2007-2008	13,217	667,258	50.5	7,816	403,939	51.7	5,401	263,319	48.8
2008-2009*	10,769	536,123	49.8	5,770	292,420	50.7	4,999	243,703	48.8
<b>Maicillo</b>									
1997-1998	120,186	1,899,698	15.8	85,878	922,555	10.7	34,308	977,143	28.5
1998-1999	118,545	1,567,918	13.2	86,160	743,496	8.6	32,385	824,422	25.5
1999-2000	95,265	1,422,682	14.9	76,753	955,572	12.4	18,512	467,110	25.2
2001-2002	69,252	938,336	13.5	47,880	518,676	10.8	21,372	419,660	19.6
2002-2003	81,713	1,446,705	17.7	59,706	718,050	12.0	22,007	728,655	33.1
2003-2004	72,485	1,156,180	16.0	44,252	540,246	12.2	28,233	615,934	21.8
2004-2005	53,712	734,631	13.7	38,103	402,681	10.6	15,609	331,950	21.3
2005-2006	50,189	912,996	18.2	35,706	474,969	13.3	14,483	438,027	30.2
2006-2007	40,434	752,708	18.6	29,857	356,551	11.9	10,577	396,157	37.5
2007-2008	51,402	1,227,749	23.9	29,562	465,374	15.7	21,840	762,375	34.9
2008-2009*	42,540	990,661	23.3	27,853	478,073	17.2	14,687	512,588	34.9

Fuente: Instituto Nacional de Estadística (INE)

\* La información del ciclo de postrera 2008-2009 está sujeta a validación.



## AM - 6 Regionalización Agrícola de la República de Honduras



### REGIONALIZACION DEL SISTEMA ESTADISTICO NACIONAL

#### Región Sur (R1)

**CHOLUTECA**

**VALLE**

**FCO. MORAZÁN**

Curarén, Alubarén, San Miguelito y La Libertad

**EL PARAISO**

Soledad, Liure, Texiguat, Vado Ancho y Yauyupe

**LA PAZ**

Lauterique y San Antonio del Norte

#### Región Centro Occidental (R2)

**COMAYAGUA**

Todos excepto: Minas de Oro y San José del Potrero

**INTIBUCA**

**LA PAZ**

Todos excepto: Lauterique y San Antonio del Norte

**LEMPIRA**

Erandique

#### Región Norte (R3)

**CORTES**

**SANTA BARBARA**

Todos excepto: El Naranjito y Protección

**YORO**

Todos excepto: Jocón, Arenal y Olanchito

**ATLANTIDA**

Tela y Arizona

#### Región Litoral Atlántico (R4)

**ATLANTIDA**

Todos excepto: Tela y Arizona

**YORO**

Jocón Arenal y Olanchito

**COLON**

#### Región Nor Oriental (R5)

**OLANCHO**

#### Región Centro Oriental (R6)

**EL PARAISO**

Todos excepto: Soledad, Liure, Yauyupe, Texiguat y Vado Ancho

**FRANCISCO MORAZAN**

Todos excepto: Curarén, Alubarén, La Libertad y San Miguelito

**COMAYAGUA**

Minas de Oro y San José del Potrero

#### Región Occidental (R7)

**COPAN**

**OCOTEPEQUE**

**LEMPIRA**

Todos excepto: Erandique

**SANTA BARBARA**

El Naranjito y Protección

## AM - 7

## Formulas básicas para calcular estimaciones y varianzas con el marco de área

$k_{hi}$ : *Número de segmentos seleccionados en la réplica i del estrato h.*

$m_h$ : *Número de réplicas en el estrato h.*

$n_h$ : *Número de segmentos seleccionados en el estrato h.*

$N_h$ : *Número total de segmentos en el estrato h.*

$X_{hij} = \sum x_{hijk}$ : *Agregado de los datos, para una determinada variable, del segmento j en la réplica i del estrato h (datos del segmento)*

$\hat{T}_{hi}$ : *Total estimado para el estrato h, basado en la réplica i*  $\hat{T}_{hi} = \sum_j \frac{N_h}{k_{hij}} \cdot x_{hij}$

$\frac{N_h}{k_{hij}}$ : *Factor de expansión del segmento j, réplica i, estrato h*

$\overline{\hat{T}}_h$ : *Total estimado para el estrato h*  $\overline{\hat{T}}_h = \frac{\sum_{i=1}^{m_h} \hat{T}_{hi}}{m_h}$

$\hat{T}$ : *Estimado regional para una determinada variable*  $\hat{T} = \sum_h \overline{\hat{T}}_h$

$v(\overline{\hat{T}}_h)$ : *Varianza dentro del estrato h.*  $v(\overline{\hat{T}}_h) = \sum_i \frac{(\hat{T}_{hi} - \overline{\hat{T}}_h)^2}{m_h (m_h - 1)}$

$v(\hat{T})$ : *Varianza del total estimado*  $v(\hat{T}) = \sum_h v(\overline{\hat{T}}_h)$

$CV(\hat{T})$ : *Coficiente de variación del total estimado*  $CV(\hat{T}) = \frac{\sqrt{v(\hat{T})}}{\hat{T}}$

## VIII. GLOSARIO

### **AÑO AGRICOLA**

Es el período de tiempo comprendido del 1 de abril al 31 de marzo del año siguiente, definido en función del ciclo de producción agrícola. Lo forman dos ciclos: el de primera y el de postrera.

### **CICLO DE PRIMERA**

Es el primer período de producción del año agrícola, cuyas siembras se realizan en los meses de abril, mayo, junio y julio de determinado año, las cosechas se obtienen dependiendo de la duración del período de crecimiento y maduración que requiere el cultivo o de la decisión del productor.

### **CICLO DE POSTRERA**

Es el segundo período de producción del año agrícola cuyas siembras se inician el 1 de agosto de un determinado año y finalizan el 31 de marzo del año siguiente. Las cosechas se obtienen dependiendo de la duración del período de crecimiento y maduración que requiere el cultivo.

### **MARCO MUESTRAL**

Es una lista completa (o especificaciones que establecerían una lista completa) de las unidades de muestreo (segmentos) que constituyen una población de interés.

### **SEGMENTO**

Parcela de tierra con linderos identificables en el campo, seleccionados con muestreo probabilístico de área como unidad de investigación.

### **PRODUCCION ANUALIZADA**

Es la suma de la producción del ciclo de postrera de un año anterior y la del ciclo de primera del año en referencia.

### **OFERTA INTERNA**

Es la suma de la producción anualizada, más las importaciones efectuadas, menos las exportaciones de un producto sin considerar inventarios.

### **COEFICIENTE DE VARIACION**

Es el cociente entre el valor de la desviación estándar y la estimación. Normalmente se expresa en términos porcentuales y como una medida del error muestral del estimado.

### **PRECIO PROMEDIO NACIONAL**

Precio promedio al por mayor de un grano básico en términos corrientes.

### **PRECIO PROMEDIO INTERNACIONAL**

Precio promedio CIF al por mayor de un grano básico en términos corrientes.

